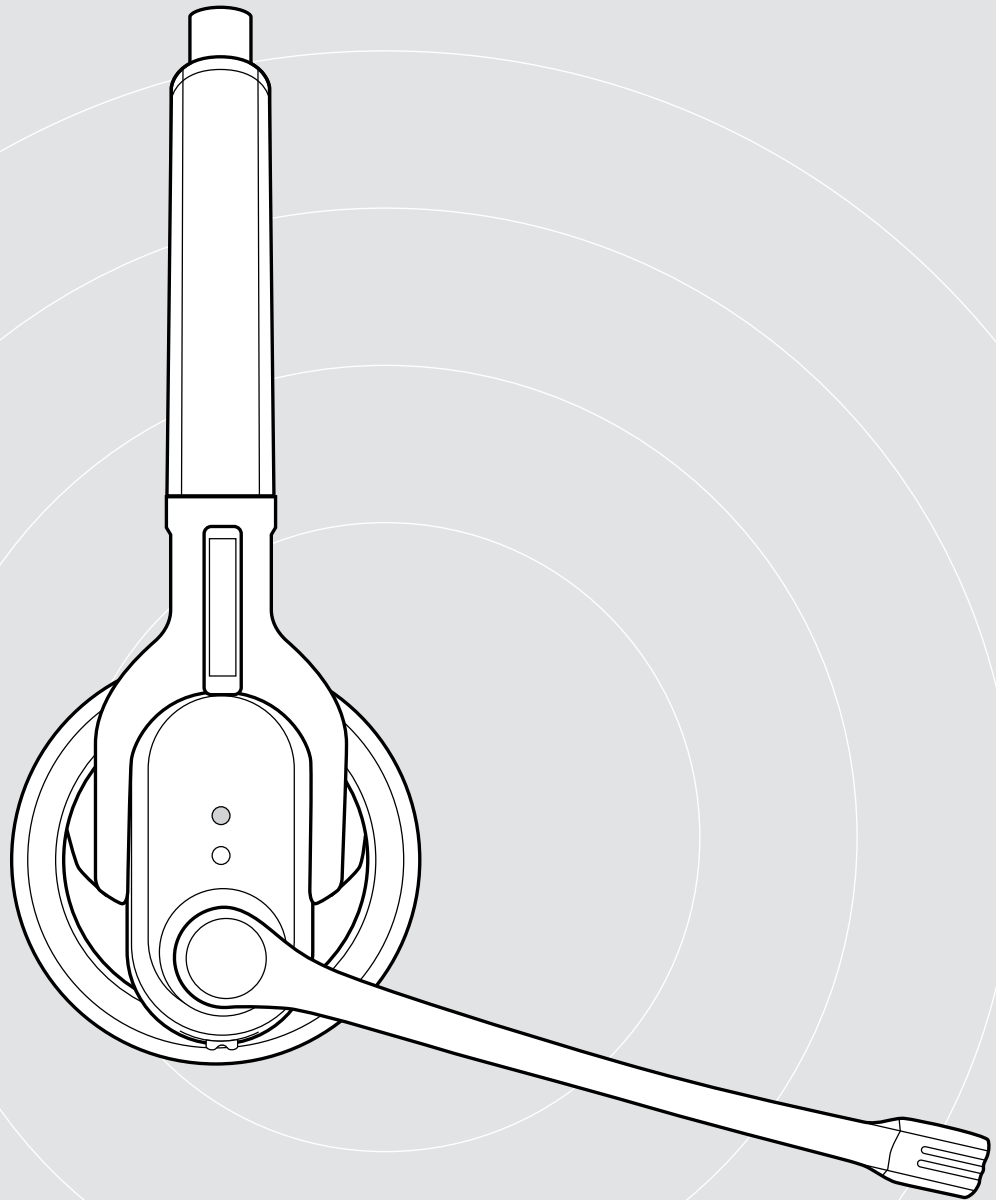


EPOS | SENNHEISER



IMPACT MB Pro 1 | IMPACT MB Pro 1 UC ML  
IMPACT MB Pro 2 | IMPACT MB Pro 2 UC ML

蓝牙®耳机

使用说明

# 内容

关于本产品 .....	2
供货范围 .....	3
产品总览 .....	4
耳机总览 .....	4
充电器总览 .....	4
LED 显示总览 .....	5
按键总览 .....	6
BTD 800 USB 适配器总览 .....	7
适配器 LED 指示灯概述 .....	7
适配器按钮概述 .....	7
本说明书中使用的图标总览 .....	7
通讯耳机使用前的准备 .....	8
给通讯耳机电池充电 .....	8
在蓝牙设备上登录耳机 (Pairing, 配对) .....	9
安装 EPOS Connect 软件 .....	11
更改耳机的音频设置 - Microsoft® Windows .....	11
使用耳机 .....	12
打开并连接耳机 .....	12
关闭耳机 .....	12
改变播放音量 .....	13
单独调整并佩戴耳机 .....	14
耳机麦克风静音 .....	14
用通讯耳机通话 .....	15
管理多个呼叫 .....	17
搭配 Microsoft® Teams 使用耳机和适配器 .....	18
激活/关闭语音提示 .....	18
激活/关闭立体声 (仅针对) .....	19
如果超出了蓝牙范围 .....	19
耳机的清洁和保养 .....	20
清洁耳机和耳机充电器 .....	20
更换耳垫 .....	20
更换通讯耳机电池 .....	21
保管耳机 .....	22
更新产品软件 .....	23
出现故障时 .....	24
恢复出厂设置 (重置) .....	24
技术参数 .....	25

## 关于本产品

### IMPACT MB Pro 1 | IMPACT MB Pro 2

舒适型蓝牙耳机 MB Pro 1 和 Pro 2 尤其适用于使用移动电话或软件电话进行高品质音效的通话。耳机上的麦克风可滤除环境噪声,提高语音传输质量。

#### 蓝牙

耳机符合 4.0 标准的蓝牙技术,确保兼容所有蓝牙 1.1, 1.2, 2.0, 2.1, 3.0 和 4.0 且支持免提模式 (HFP), 耳机模式 (HSP) 和高级音频传输模式 (A2DP) 的设备。体验手机无限通话自由。

### 主要优势与性能

- 室内体验 – 自然舒适的立体声效果和完美的播放效果 (仅针对 MB Pro 2)
- EPOS 的语音清晰度 – 自然的通话和听觉体验
- 可消除噪音的麦克风 – 完美的语音传输
- 较大的人造革耳垫 – 优越的舒适性和强大的声效
- 回声取消 – 数字回声消除在通话过程中消除了所有的干扰效应
- HD 音质 – 通过特大扬声器的清晰, 详细和透明的声音再现
- 声效增强 – 完美的多媒体享受
- 多连接 – 只用一个耳机即可无线管理不同的移动设备 – 最大通话灵活性
- 长通话时间 – 与业务伙伴和朋友通话长达 15 小时 (最长 19 天待机)
- 耳机状态的语音提示 – 不断更新



有关安全说明, 请参阅“安全指南”。



免费 EPOS 软件 **EPOS Connect** 可为您的 EPOS 产品增值。

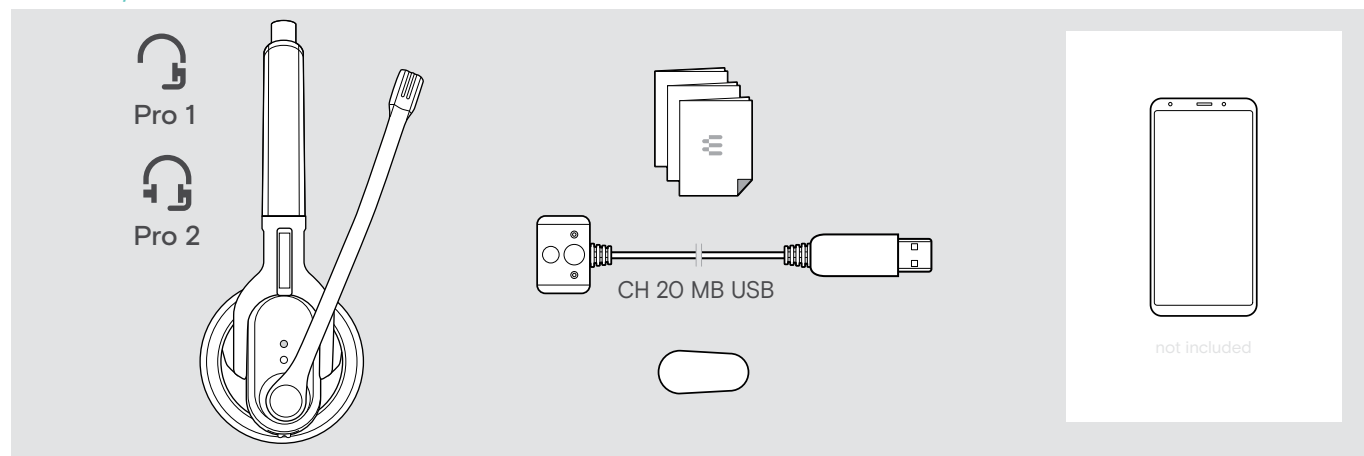


配件列表可在 [www.eposaudio.com](http://www.eposaudio.com) 上的产品页面上找到。

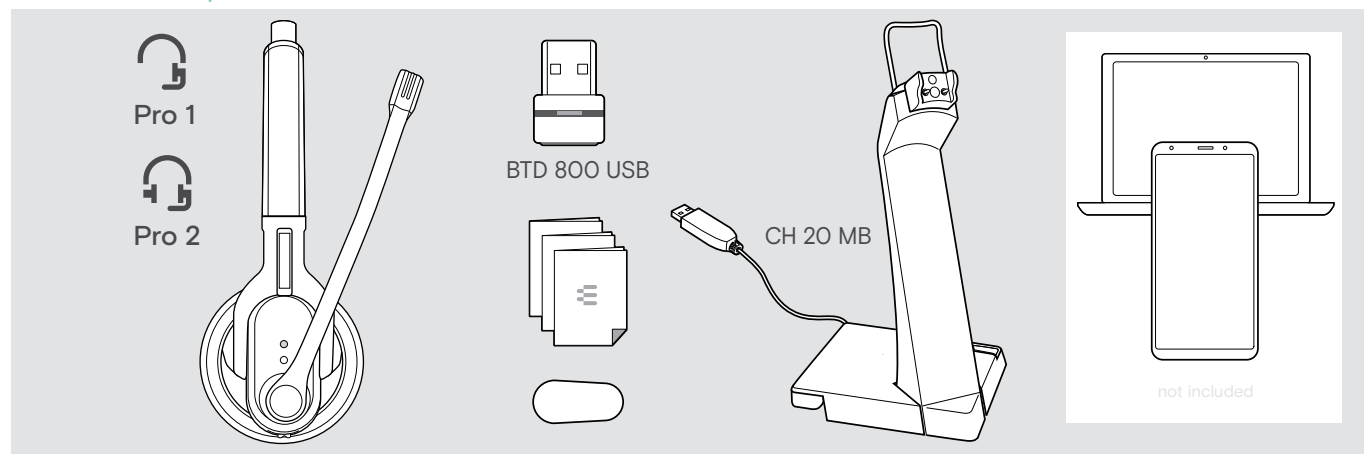
## 供货范围

MB Pro 1 和 MB Pro 2 系列的产品可用于各种应用情况。

### MB Pro 1/MB Pro 2 的供货范围

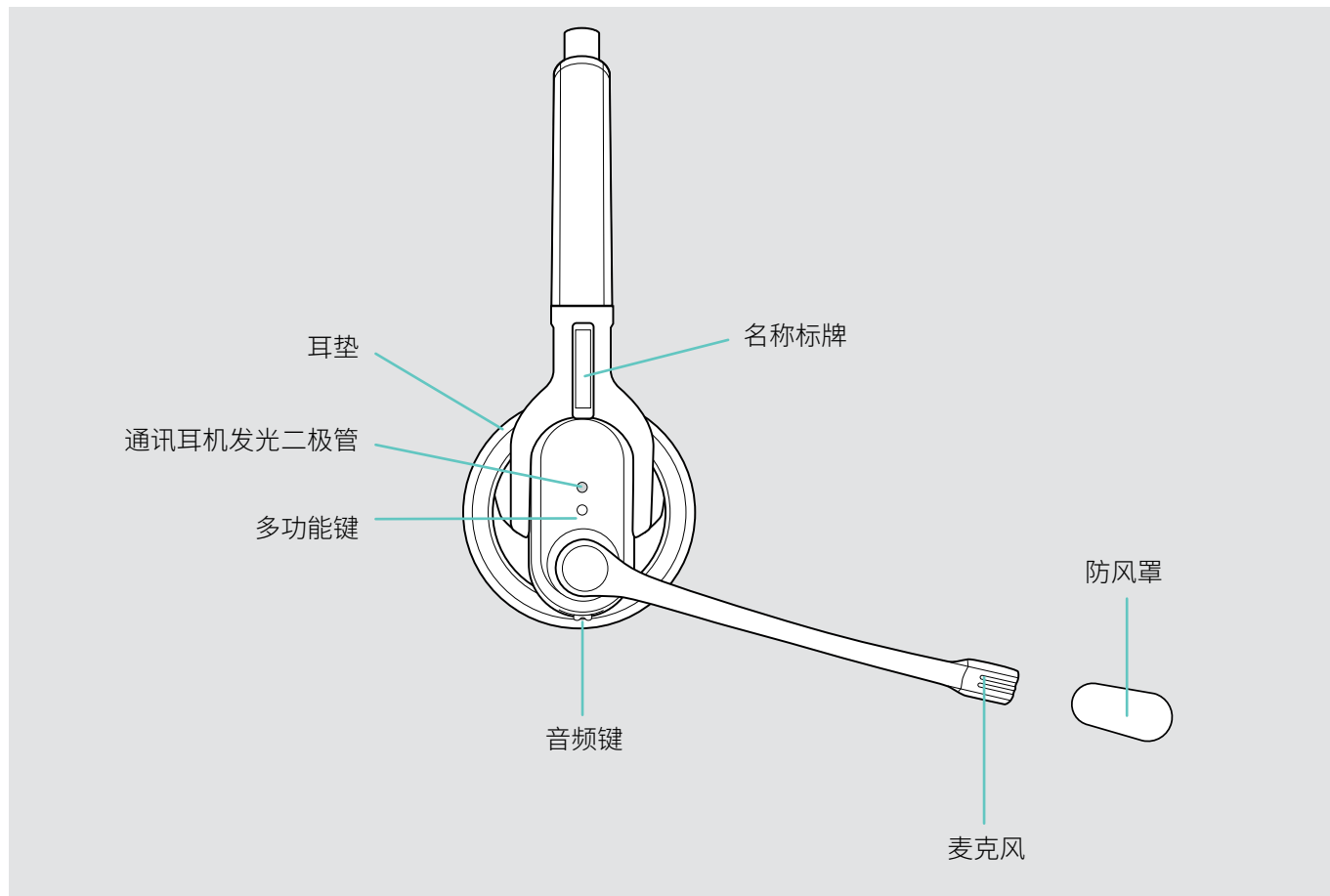


### MB Pro 1 UC ML/MB Pro 2 UC ML 的供货范围

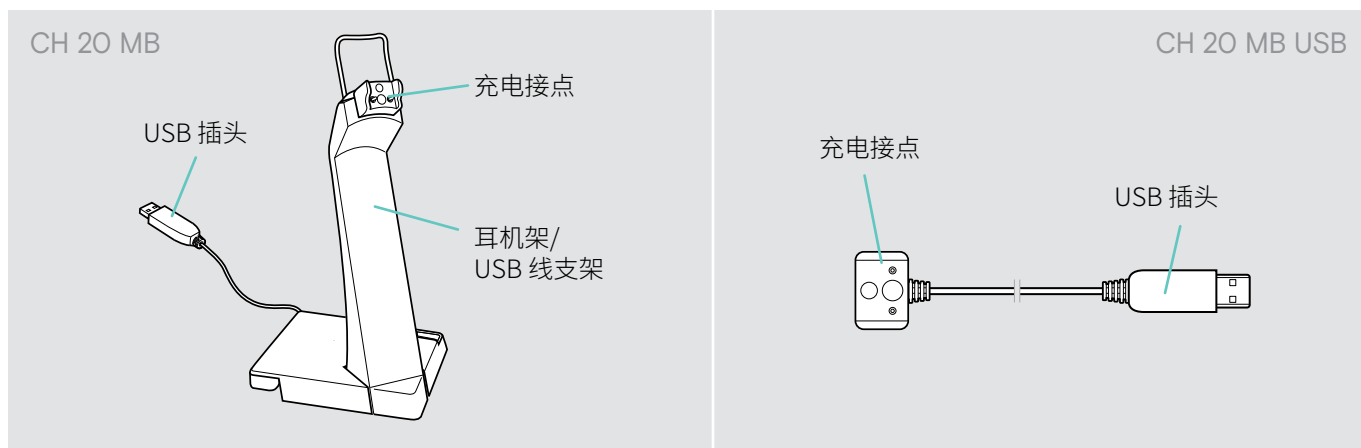


# 产品总览

## 耳机总览

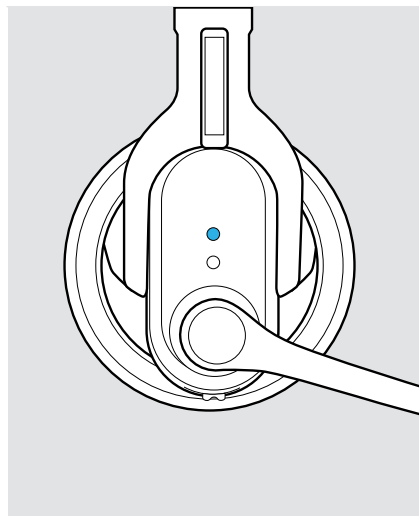


## 充电器总览



## LED 显示总览

## 运行期间的意义



LED 指示灯	意义
3x 	接通耳机
3x 	断开耳机
    ...	在蓝牙设备上注册耳机/USB 适配器 (Pairing, 配对)
3x 	成功在蓝牙设备上注册
3x 	在蓝牙设备上注册失败或中断
    ...	可能连接蓝牙设备, 但没有绑定
    ...	来电。
    ...	来电 + 电池电量低

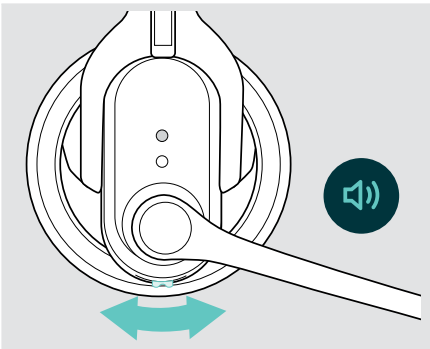
耳机一旦与蓝牙设备绑定, 发光二极管即熄灭。

## 按键总览


### 多功能键

按下按键	功能	页码
	接听/挂断来电	15
	呼叫应答并结束正在通话的电话 (管理两个通话)	17
	取消重拨	16
	结束通话并应答等待中的电话 (管理两个通话)	17
	启用 Microsoft® Teams	18
	将电话从手机转到耳机	16
	开始/中断语音控制	16
	拒绝来电	15
	绝来电并继续正在通话的电话 (管理两个通话)	17
	将通话从耳机转到手机	16
	打开/关闭耳机	12
	呼叫应答并保持正在通话的电话 (管理两个通话)	17
	重拨	16
	在两个通话之间切换 (管理两个通话)	17
	在蓝牙设备上登录耳机 (Pairing, 配对)	9

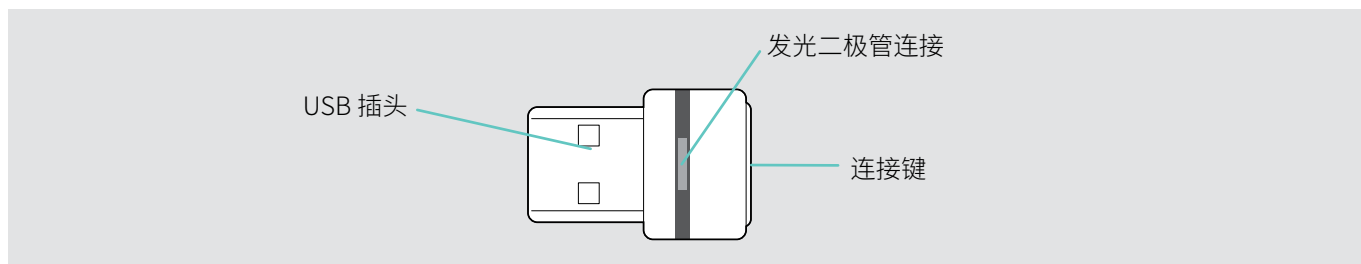
### 音频键

按下按键	功能	页码
	通话期间: 增大/减小播放音量	13
	播放媒体期间: 增大/减小媒体的音量	
	无通话、无媒体续播 (静态): 增大/减小铃声、信号音和语音信息的音量	

### 音频键

按下按键	功能	页码
	通话期间: 将耳麦切换为静音/取消静音	14
	交换音量按钮的配置;同时 MB Pro 2 的左、右声道交换	13
	激活/关闭自然通话的立体声效果 (仅适用于 MB Pro 2)	19

## BTD 800 USB 适配器总览



### 适配器 LED 指示灯概述

		适配器处于配对模式：搜索耳机
	3x	配对成功
	3x	配对失败
		适配器尝试连接蓝牙设备
		适配器和蓝牙设备已连接
		来电
		<ul style="list-style-type: none"> <li>· 拨出电话/电话中</li> <li>· 音频播放</li> </ul>
		连接到 Teams
		<ul style="list-style-type: none"> <li>· Teams 通知</li> <li>· 正在连接 Teams</li> </ul>
		连接蓝牙设备的麦克风已静音

### 适配器按钮概述

连接键	按下按键	功能	页码
		将适配器与耳机配对	10
		重新连接耳机	-
		断开耳机	-

### 本说明书中使用的图标总览

	点击按钮		备注：实用信息
	按下按钮两次		LED 指示
	长按按钮		发出语音提示



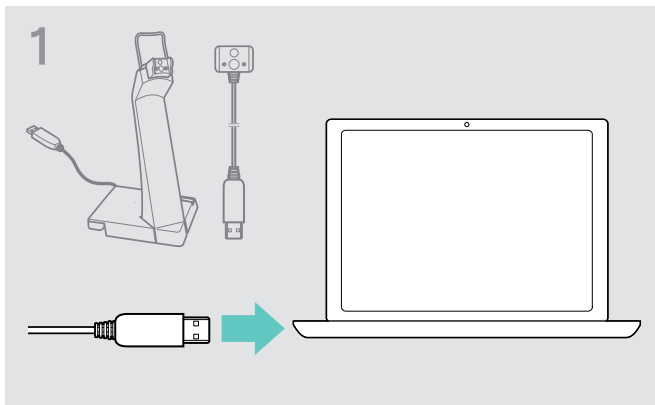
# 通讯耳机使用前的准备

## 给通讯耳机电池充电

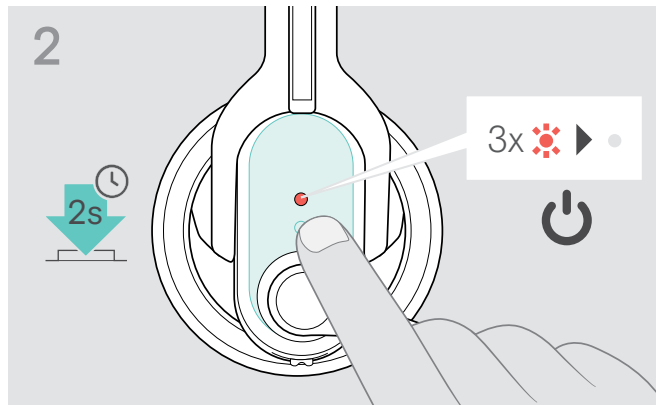
首次使用前应将电池充满且不得间断。  
完全充满电约需 2 个小时 30 分钟。

🕒 2:30 h 🔋 ▶ 📞 15 h

🕒 40 min 🔋 ▶ 📞 7.5 h



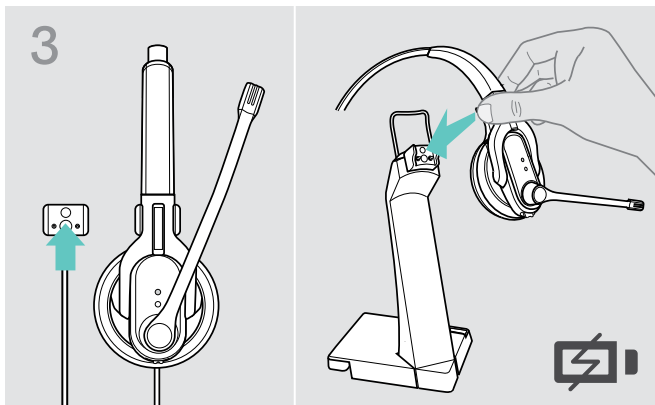
▶ 将充电线的 USB 插头插入电脑的 USB 插口。



▶ 取下耳机并关闭耳机 (见第12页)。

▶ 将通讯耳机插到充电线的磁性固定架上。  
电池开始充电。

LED 根据电池充电状态闪烁。30 秒后, LED 熄灭。



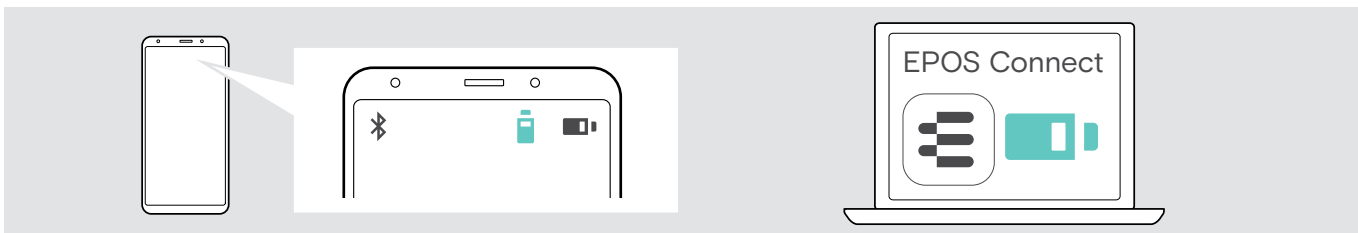
LED 闪烁	剩余通话时间
4x 🔴	超过 10 小时
3x 🔴	约 4 至 10 小时
2x 🔴	约 2 至 4 小时
1x 🔴	约 1 至 2 小时
1x 🔴	不足 1 小时

**i**

如果电池的电量仅够 15 分钟通话, 则发光二极管闪红灯并可多次听到语音提示信息: "Recharge headset (重新给耳机充电)"  
电池用尽时, 耳机自动关闭。



## 里的电池指示灯



## 在蓝牙设备上登录耳机 (Pairing, 配对)

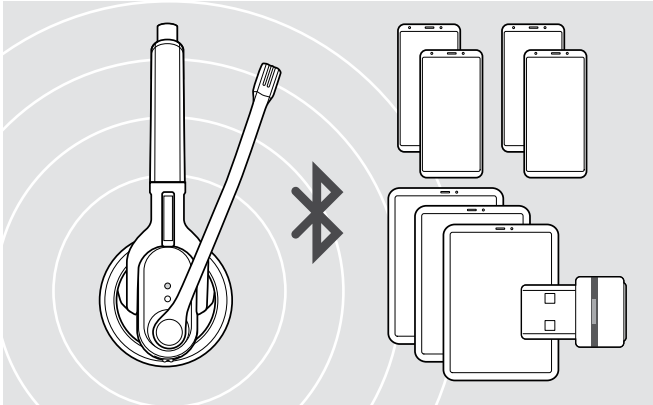


**注意**  
有引发功能故障的危险!

手机的无线电波可能影响其它敏感设备的功能。

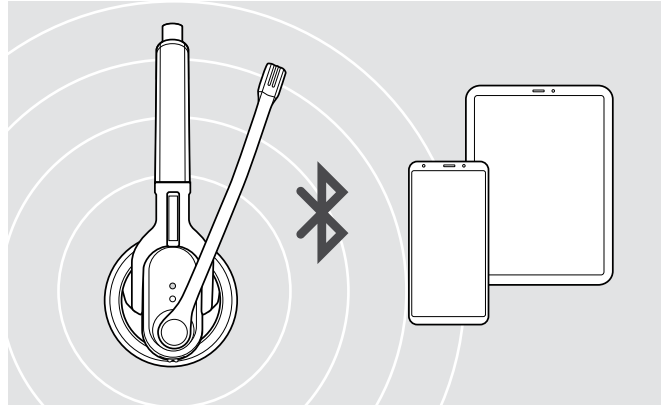
▷ 该耳机只能在适用无线蓝牙传输的地点使用。

此通讯耳机达到 4.0 版蓝牙标准。为了通过蓝牙技术无线传输数据, 请注册支持您的免提模式 (HFP), 耳机模式 (HSP) 和高级音频传输模式 (A2DP) 蓝牙设备的耳机。



该耳机最多可以保存八个已注册的不同蓝牙设备的连接设置。

如果将耳机在新的蓝牙设备上注册, 则会覆盖使用频率最低的蓝牙设备。为以后可再次使用该蓝牙设备, 则必须重新注册耳机。

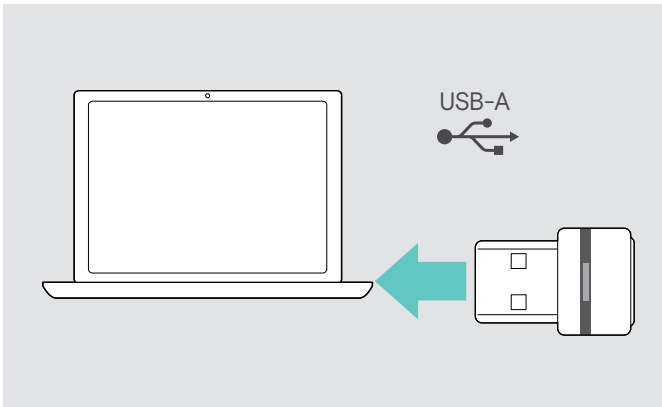


接通时, 耳机自动尝试与之前使用的两个蓝牙设备连接。

仅在关闭第一个或第二个蓝牙设备后, 才可连接第三个蓝牙设备。

### 通过 PC 和蓝牙 USB 适配器使用耳机

为将耳机与软件电话连用, 您需要一台带蓝牙功能或带附加蓝牙 USB 适配器 (无线音频发射机与接收机) 的 PC。



蓝牙 USB 适配器 BTD 800 USB 包含在 MB Pro 1 UC / MB Pro 2 UC 型号的供货范围内并已与耳机相连。

为使耳机可与 蓝牙 USB 适配器连用:

- ▷ 将适配器插入 PC 的 USB 接口中。
- ▷ 按照后续章节中的提示以及蓝牙 USB 适配器的使用说明书进行操作。

在搜索过程中, 适配器 LED 会呈蓝色闪烁, 如果成功连接到耳机, 则切换为暗蓝色。



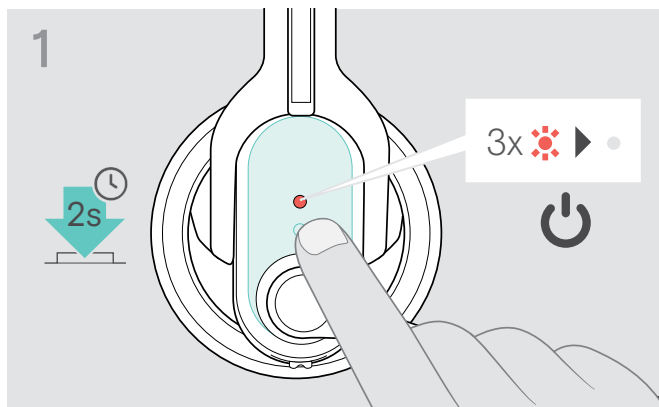
如果启用了 Microsoft Teams: 适配器连接到 Teams, 亮起紫色光而非蓝色光。



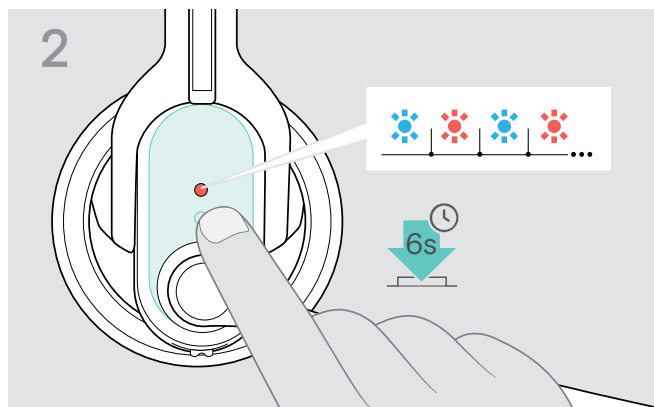
适配器显示 Teams 通知 (参见第 18 页)。

### 在蓝牙设备上登录耳机(配对)

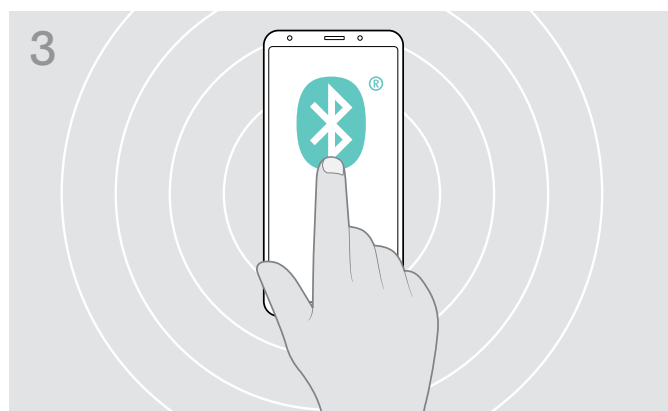
下章以手机的耳机如何与蓝牙设备连接为例。有偏差时如您的手机说明书上描述的采取措施。



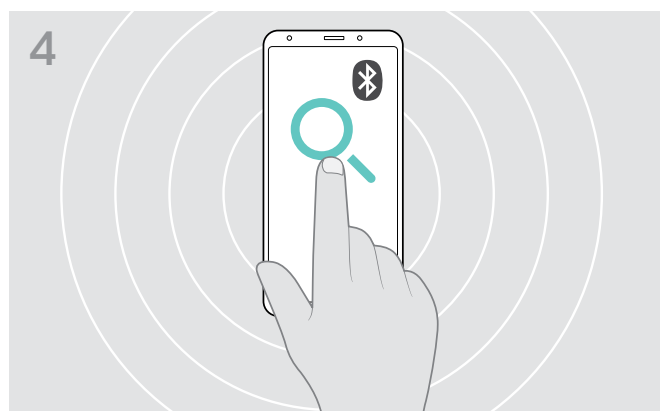
▷ 将耳机关机(见第12页)。



▷ 然后按住多功能按钮,直到发光二极管交替闪烁蓝光和红光为止。耳机已在蓝牙设备上登录(Pairing, 配对)。



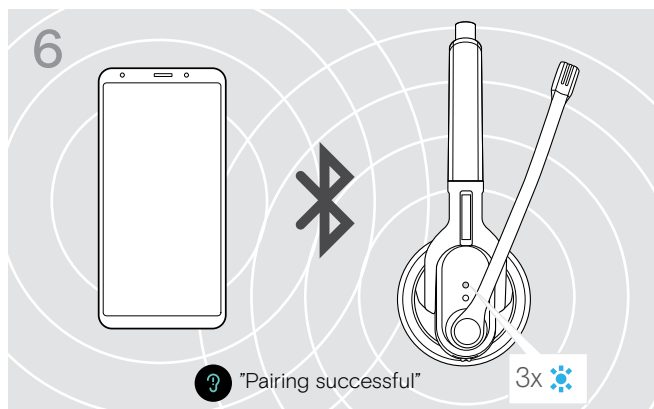
▷ 打开你手机上的蓝牙显示。



▷ 在菜单中搜索新的蓝牙设备(请参阅您的手机使用手册)。显示手机附近的所有可用设备。



▷ 在找到的蓝牙设备“MB Pro 1”或“MB Pro 2”中选择,以将耳机与手机上进行连接。如需要请输入四位密码“0000”。

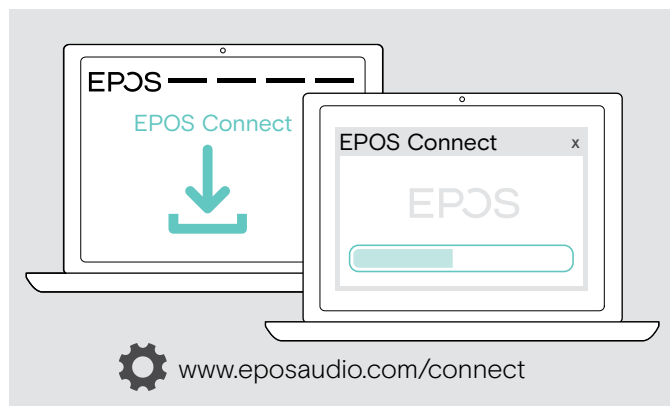


一旦耳机连接到手机,发光二极管熄灭。



如果在 5 分钟内无法建立连接,则耳机自动返回到连接模式。重复上面的步骤。

## 安装 EPOS Connect 软件



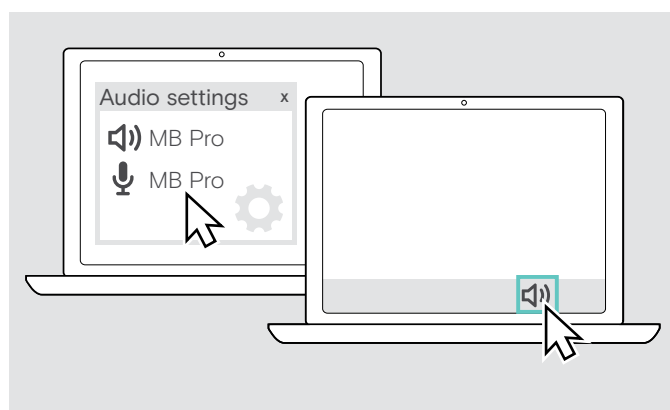
这款免费 EPOS Connect 软件可让您配置并更新耳机，并提供其他设置。

- ▶ 请从以下地址下载软件：[www.eposaudio.com/connect](http://www.eposaudio.com/connect)。
- ▶ 安装软件。  
您需要拥有计算机的管理员权限--如有需求，请与您的 IT 部门联系。

通过电脑拨打电话：

- ▶ 安装软电话 (VoIP 软件) 或向您的管理员寻求支持。

## 更改耳机的音频设置 – Microsoft® Windows



如果连接一个新耳机，Windows 通常会自动更改音频设置。

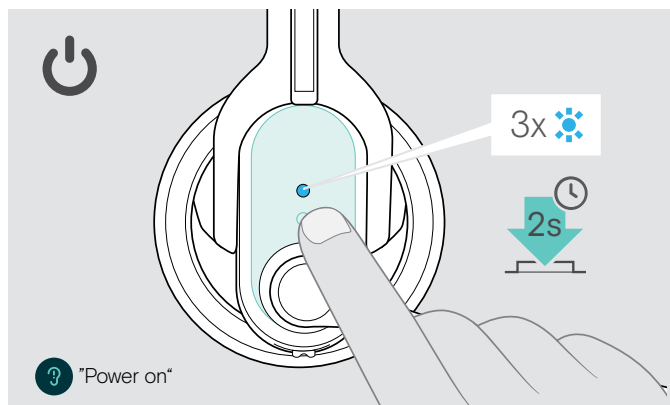
如果已连接耳机，但听不到声音：

- ▶ 请右击 Audio 图标。
- ▶ 在输出项中选择 MB Pro 作为扬声器。
- ▶ 在输入项中选择 MB Pro 作为麦克风。

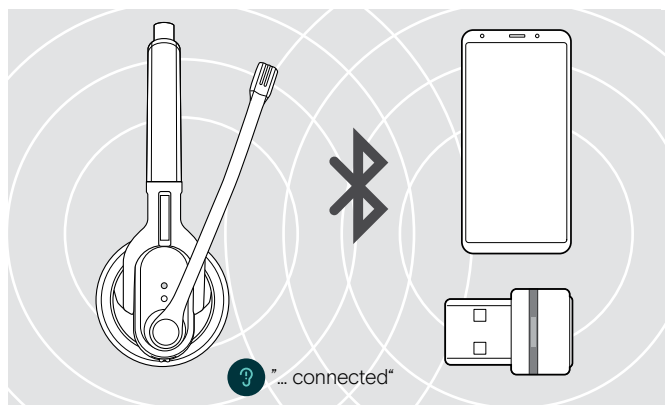
## 使用耳机

### 打开并连接耳机

耳机在开启时会尝试自动与最后连接的两个蓝牙设备建立连接。



- ▶ 按下多功能键 2 秒钟或将耳机从充电线的磁性固定架上取下。您会听到语音指示“Power on (打开电源)”。LED 每 2 秒钟闪一次蓝光，共 3 次，直至耳机找到已注册的蓝牙设备为止。



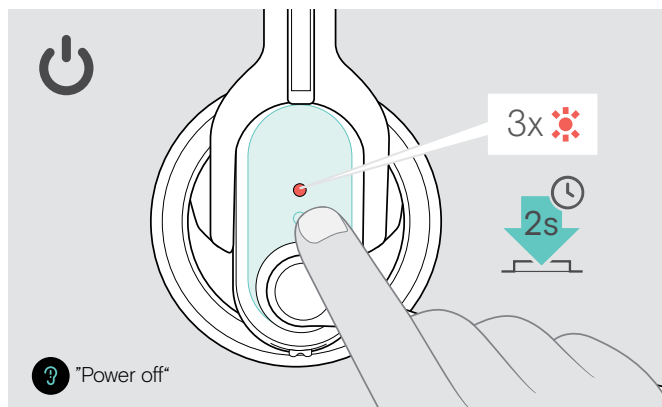
成功建立连接后，可以听到下列语音提示：

- “Phone one connected (电话 1 已连接)”，针对第一个手机
- “Phone two connected (电话 2 已连接)”，针对第二个手机或
- “Dongle connected (软件保护器已连接)”，针对蓝牙适配器。



已保存蓝牙设备 (最多 8 个) 中的两个可同时与耳机相连。

### 关闭耳机



- ▶ 按住多功能键 2 秒。您会听到语音提示“Power off (关闭电源)”并且发光二极管闪 3 次红灯。耳机结束通话并关闭。



## 改变播放音量

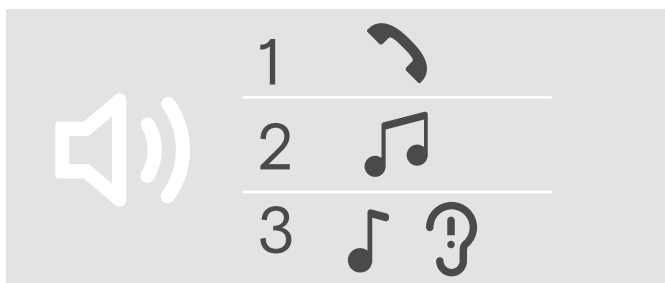


### 注意

#### 听力损伤的危险!

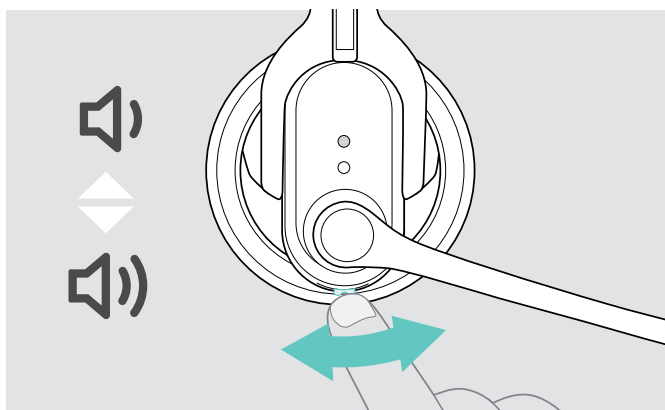
长时间使用偏高音量会造成听觉永久受损。

- ▷ 在您戴上耳机之前, 请将音量调低。
- ▷ 听高音量的时间不益过长。



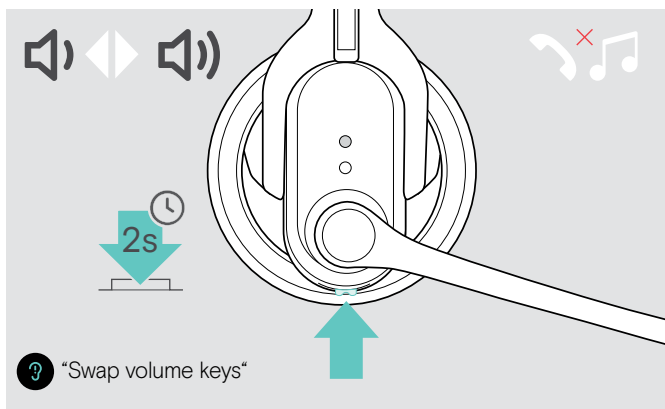
播放音量可根据三种不同情况分别进行设置:

1. 通话: 在通话期间,
2. 媒体: 播放媒体时,
3. 铃声、信号音和语音提示:  
静止模式(无通话、无媒体续播)



- ▷ 按下音频键, 以改变音量。  
当听到语音提示“Volume min (最小音量)”或“Volume max (最大音量)”时, 说明已经达到最小或最大音量。  
当语音提示关闭时, 则分别听到一声确认音。

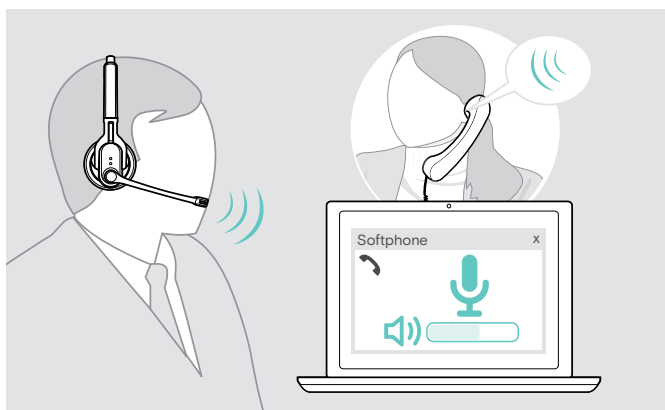
### 交换音频键的配置 (音量)



例如当想将耳机戴到另一边耳朵上时, 可交换音频键的配置 (见第 14 页)。

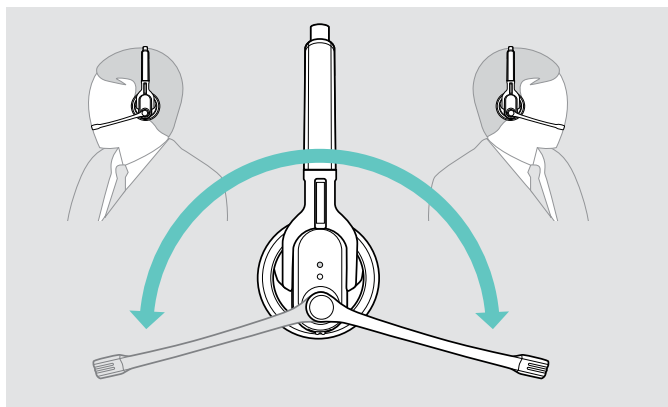
- ▷ 按下并按住多功能键(无通话、无媒体续播)。  
音频键的配置被交换。可听到语音提示“swap volume keys (音量切换键)”。  
为达到最佳立体声效果, 同时交换耳机 MB Pro 2 的左右声道。

### 调整耳机麦克风的音量, 搭配软电话使用

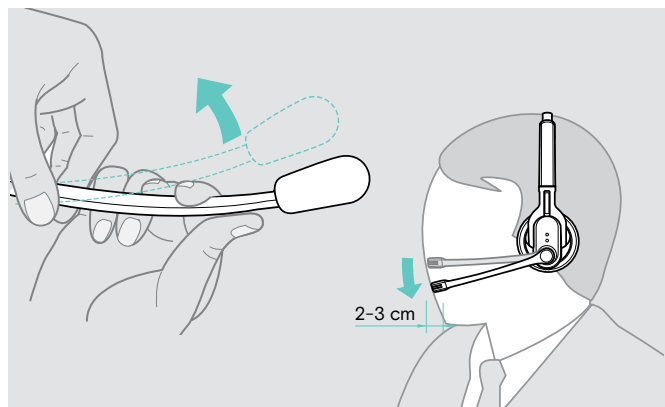


- ▷ 在连接的设备上发起呼叫时, 对方可以帮助您找到合适的麦克风音量设置。
- ▷ 在软电话应用程序或 PC 音频应用程序中更改麦克风的音量。

## 单独调整并佩戴耳机



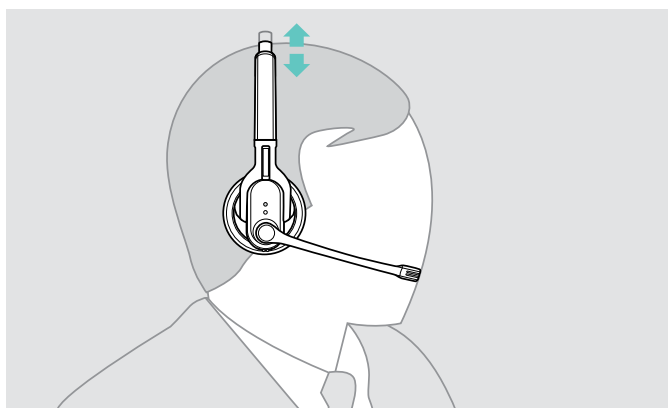
▷ 旋转麦克风长颈。



▷ 弯曲麦克风长颈，使麦克风离嘴角约 2 cm。

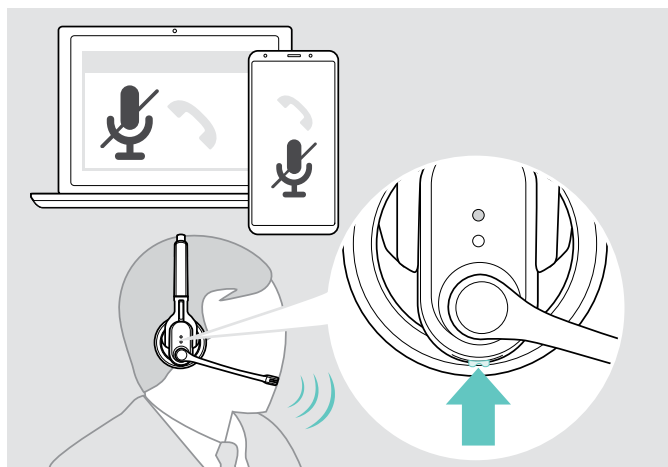
▷ Stellen Sie das Headset so ein, dass

- **MB Pro 1:**  
耳垫可舒适地戴在右耳或左耳上。
- **MB Pro 2:**  
耳垫可舒适地戴在耳朵上。



## 耳机麦克风静音

▷ 按下音频键。  
麦克风被静音。静音时，连接发光二极管闪红光。



耳机的麦克风静音  
“Mute on (开静音)”



耳机麦克风的静音取消  
“Mute off (关静音)”

## 用通讯耳机通话

### 电话呼叫



- ▷ 使用手机或软件电话拨号。  
您会在通讯耳机内听到一声信号音。

如果手机未将呼叫直接转移至耳机：

- ▷ 按下耳机上的多功能键或手机上的相应按键（见手机说明书）。

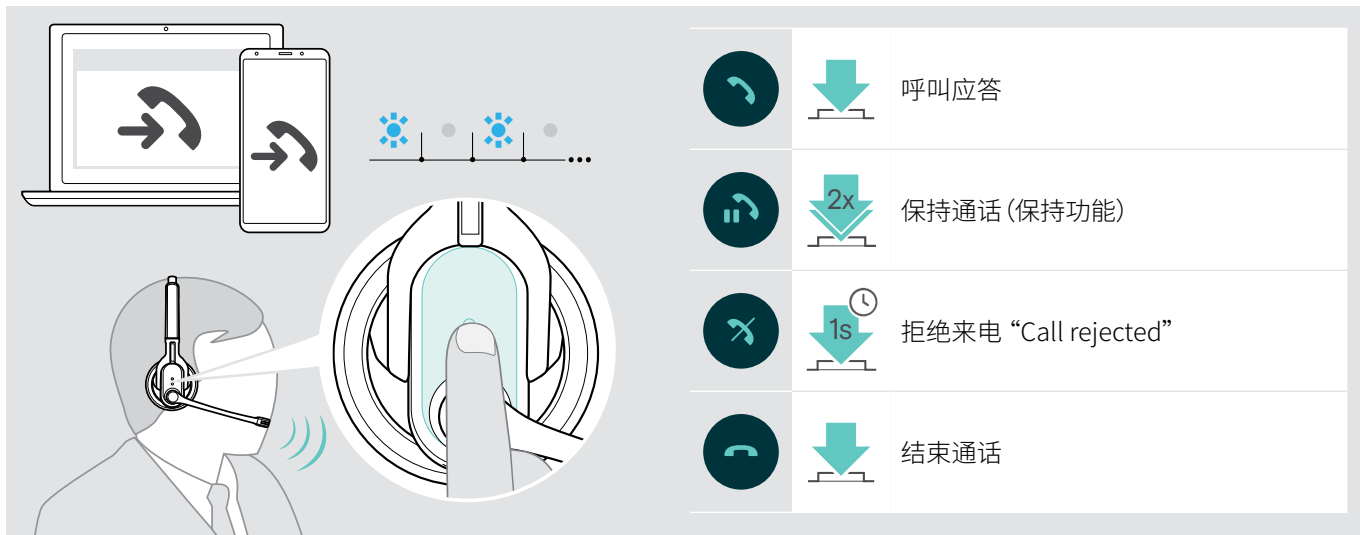
### 接听/拒绝/结束来电

如果您有来电，则耳机会告诉您哪个相连的蓝牙设备在响：

- 相连的手机：“Phone one (电话 1)”或“Phone two (电话 2)”或
- 连接在 PC 上的蓝牙适配器：“Dongle (软件保护器)”

然后从耳机中听到铃声，LED 闪烁蓝光。如果电池电量即将用尽，LED 闪红光。

▷ 按下多功能键：



为在耳机充电期间快速接听来电：

- ▷ 将耳机从充电线的磁性固定架上取下。  
耳机自动接通。自动接听来电。
- ▷ 将耳机放回磁性固定架上，以结束通话并继续充电。

为在耳机关闭时接听来电：

- ▷ 直接接通耳机。

当您听媒体的时候，媒体续播将会暂停，直到您挂断电话为止。不是所有手机型号都支持此功能。



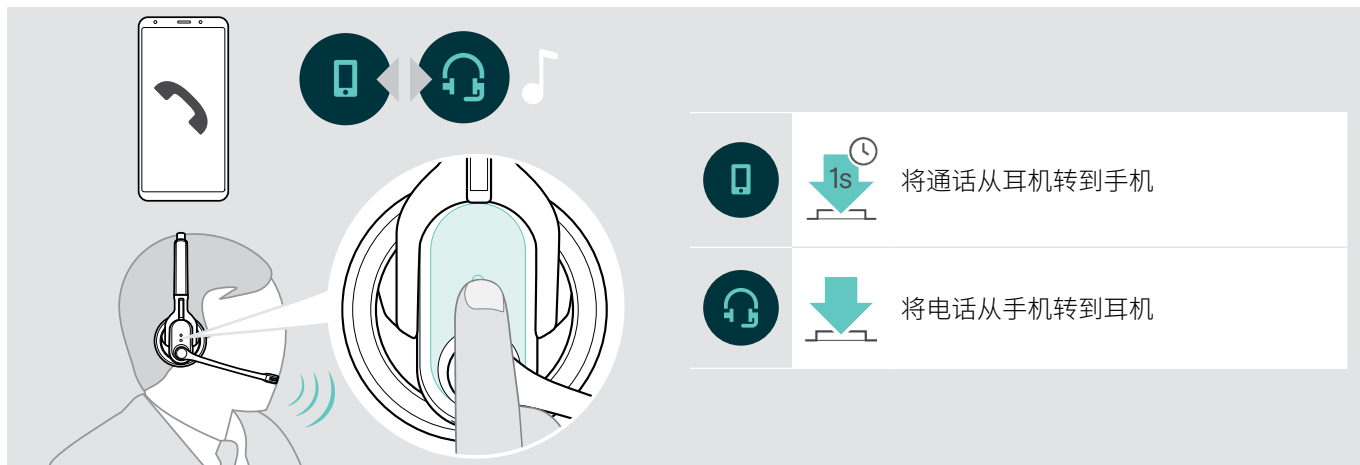
当语音提示关闭时，则分别听到一声确认音。



### 耳机通话或导向到耳机

当连接被建立, 就可以将呼叫从耳机导向手机或从手机导向耳机。

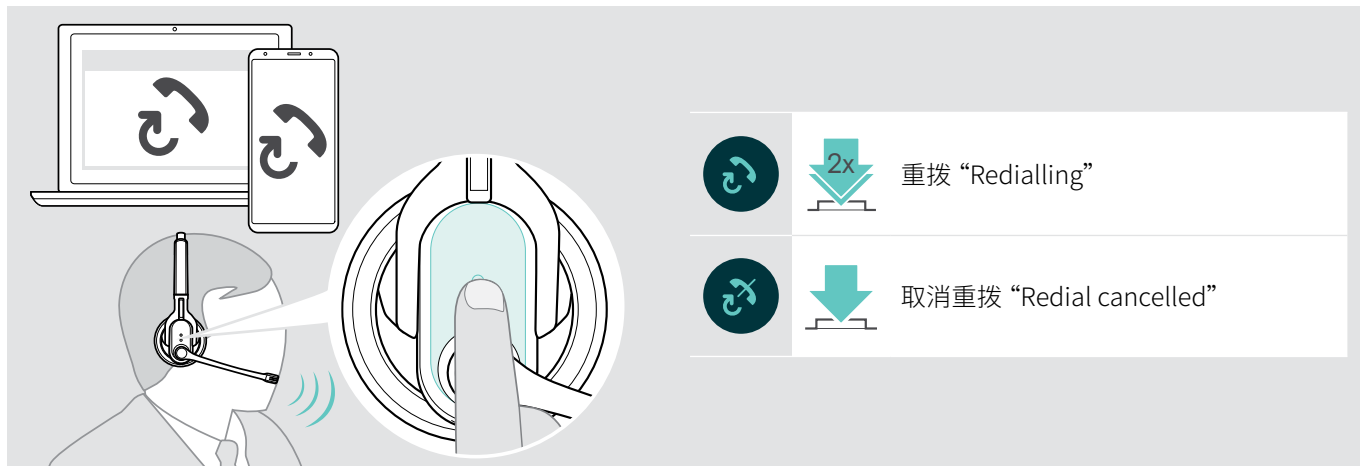
▷ 按下多功能键:



### 重拨

仅带免提模式 (HFP) 的蓝牙设备支持“重拨”功能。

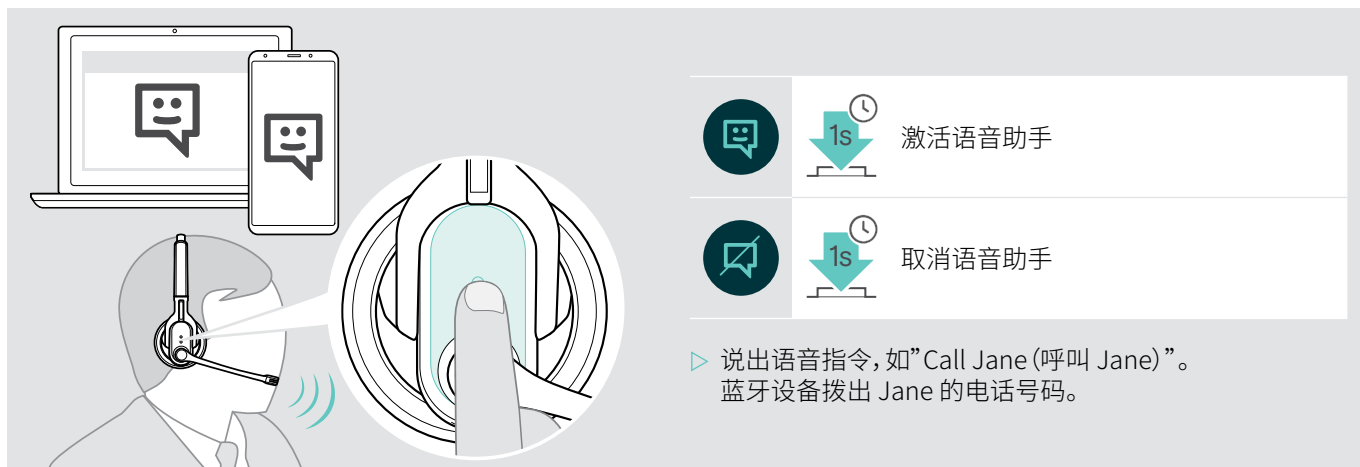
▷ 按下多功能键:



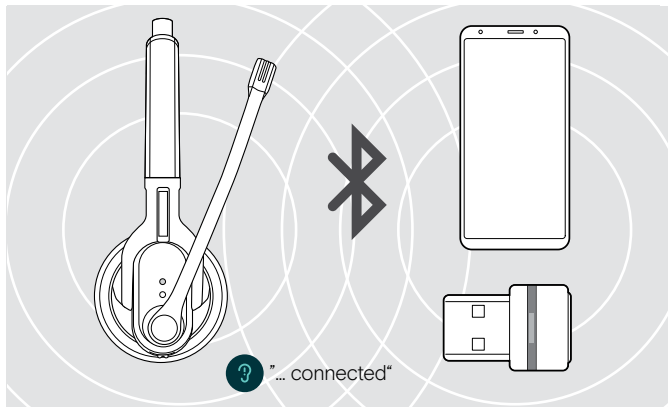
### 使用语音助手

最近连接的蓝牙设备将会被用于语音助手或语音拨号。

▷ 按下多功能键:



## 管理多个呼叫



可将耳机同时与两个相连的蓝牙设备使用 (见第 9 页)。

- ▷ 打开耳机。  
耳机自动尝试与最后连接的两个蓝牙设备建立连接。

### 管理两个来电

您可以：

- 要是两个不同的蓝牙设备
- 要么通过一个蓝牙设备管理。

如果您在通话时有来电：

- ▷ 按下多功能键：

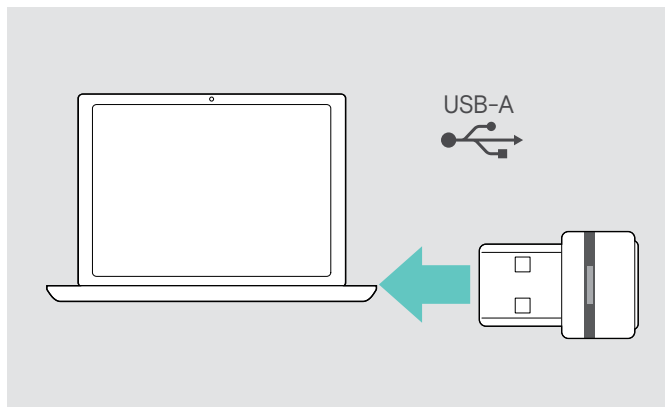
电话	第二个来电	操作	说明
			呼叫应答并结束正在通话的电话
			呼叫应答并保持正在通话的电话 (通话保持 - 视电话而定)
			来电拒绝并继续正在通话的电话

如果您想保持通话 (通话保持)：

- ▷ 重新按下多功能键：

电话	第二个来电	操作	说明
			结束通话并应答等待中的电话 (视电话而定)

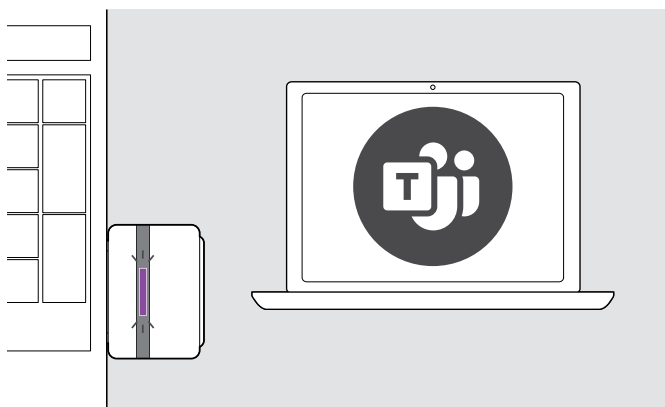
## 搭配 Microsoft® Teams 使用耳机和适配器



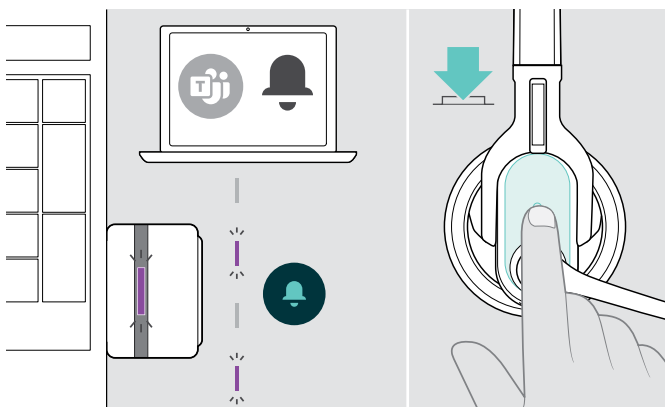
搭配耳机使用 Microsoft Teams:

- ▶ 将适配器插入计算机的 USB 端口——见第 9 页。  
如果 Microsoft Teams 已经在运行,则 LED 会从蓝色光自动变为紫色光。

### 启用 Microsoft® Teams 并检查通知



- ▶ 在电脑上启动 Microsoft Teams。  
适配器连接到 Microsoft Teams, LED 会由蓝色光变为紫色光。



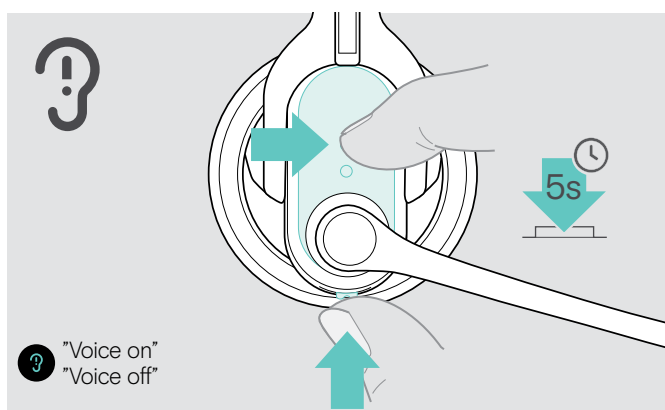
LED 跳动紫色光表示:

- 会议加入通知
- 语音邮件通知
- 未接来电通知

要在屏幕上查看这些事件:

- ▶ 按下多功能键。

### 激活/关闭语音提示

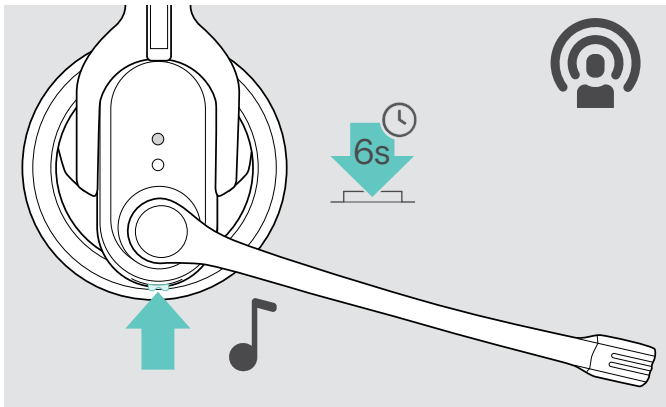


- ▶ 将耳机开机(见第12页)。
- ▶ 在耳机上同时按住多功能键和音频键 5 秒钟。  
语音提示将激活/关闭,并可听到语音提示“Voice on (声音开)”或“Voice off (声音关)”。



如果语音提示已关闭,则耳机发出确认音。

## 激活/关闭立体声 (仅针对)

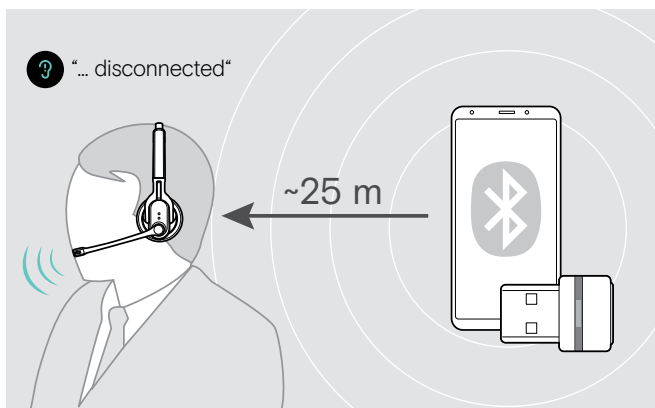


通过激活立体声, 您可享受舒适的通话感受。通过自然播放, 可保证长时间通话或频繁通话时明显舒适的通话感受, 并减少疲劳感。

- ▷ 按住音频键, 直到听见一确认音。  
立体声现在打开或关闭了。

## 如果超出了蓝牙范围

仅可在手机或蓝牙设备的蓝牙范围内通话。蓝牙范围取决于环境条件, 例如墙壁的厚度和组成。在直接可视连接中, 大多数手机和蓝牙设备的作用范围不超过 10 米。

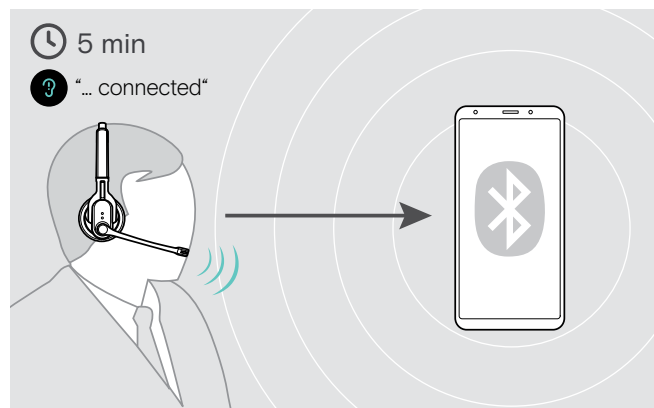


如果当您用耳机通话的时候离开了所连蓝牙设备的蓝牙覆盖范围, 您会在耳机里听到下述语音提示:

- “Phone one disconnected (电话 1 已断开)”, 针对第一个手机
- “Phone two disconnected (电话 2 已断开)”, 针对第二个手机或
- “Dongle disconnected (软件保护器已断开)”, 针对蓝牙适配器。

### 蓝牙适配器

一旦您回到蓝牙范围内, 则连接自动恢复并且您会听到语音提示“Dongle connected”的信息。



### 手机

如果您在 **5 分钟内** 再次出现在蓝牙覆盖范围内, 则连接自动恢复并且您会听到语音提示“Phone one connected”或“Phone two connected”的信息。

如果您停留在蓝牙范围外 **超过 5 分钟**, 则连接断开, 必须手动重新连接。

为重新与手机和建立连接:

- ▷ 短暂按下多功能按钮。  
如果连接成功, 您将听到下列语音提示:
  - “Phone one connected”, 针对第一个手机
  - “Phone two connected”, 针对第二个手机。

## 耳机的清洁和保养

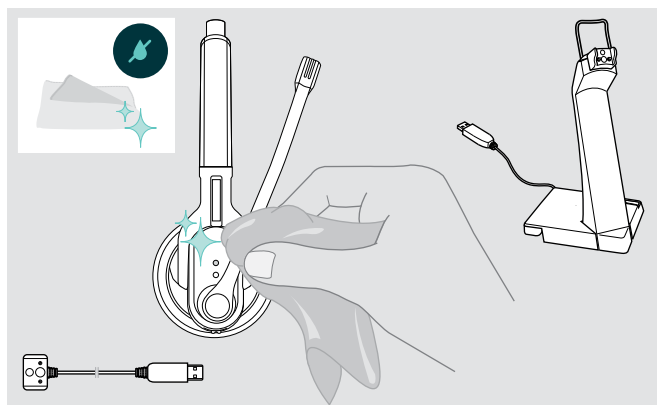
### 注意

#### 液体会损坏产品的电子线路!

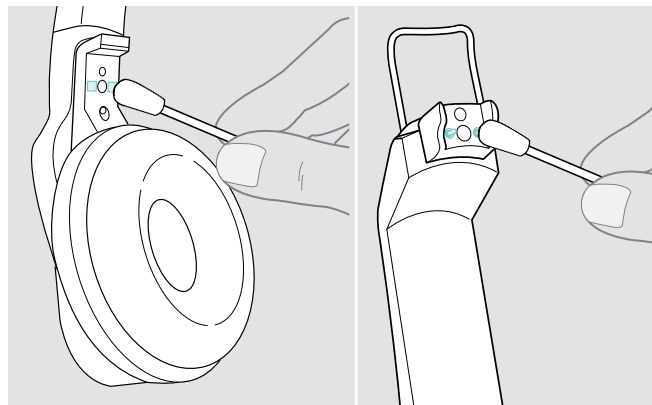
如果液体流入产品外壳, 则会导致电路短路。

- ▷ 产品不得与任何液体接触。
- ▷ 禁止使用溶剂或者清洁剂。

### 清洁耳机和耳机充电器



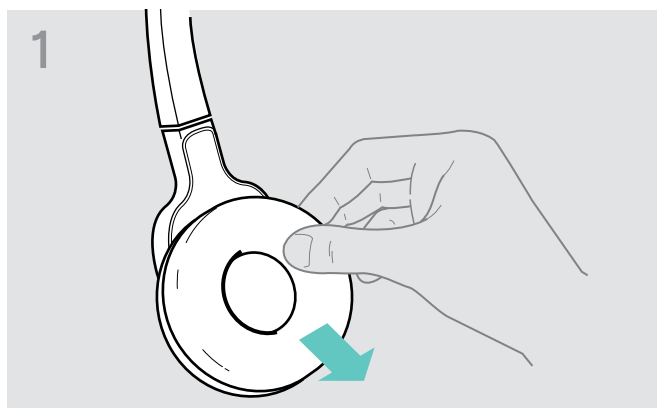
- ▷ 开始清洁之前, 请拔下充电线的 USB 插头。
- ▷ 只允许用干布清洁设备。



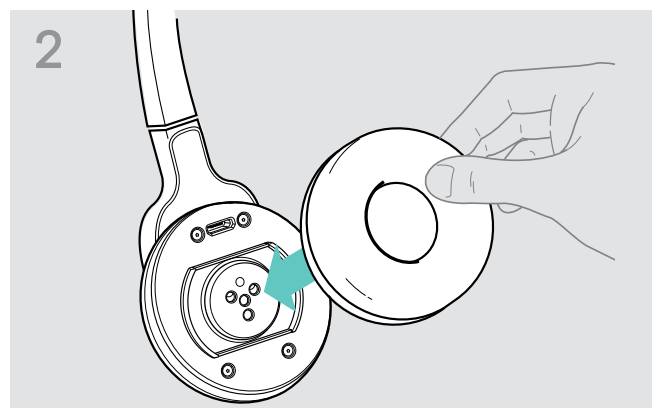
- ▷ 不定期地用棉签清洁耳机和充电线的充电接点。

### 更换耳垫

出于卫生原因应定期更换耳垫。您可以向EPOS专业经销商购买备用耳垫。



- ▷ 将旧耳垫从耳罩上取下。



- ▷ 将新的耳垫放到耳罩上, 并在四周压紧。

## 更换通讯耳机电池

### 注意

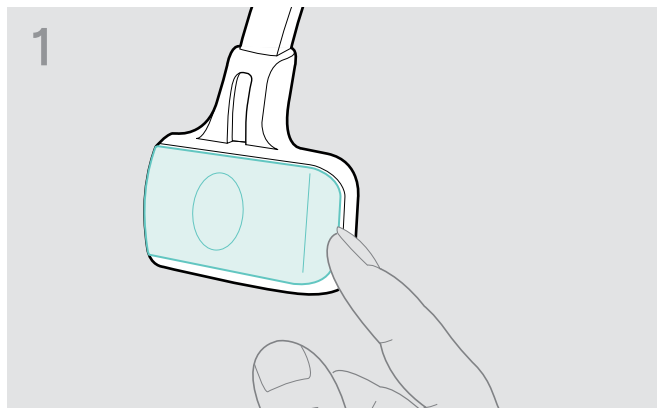
操作不当会导致产品损坏!

打开电池盒时不要用力过猛,否则会弄弯或扯断电缆。

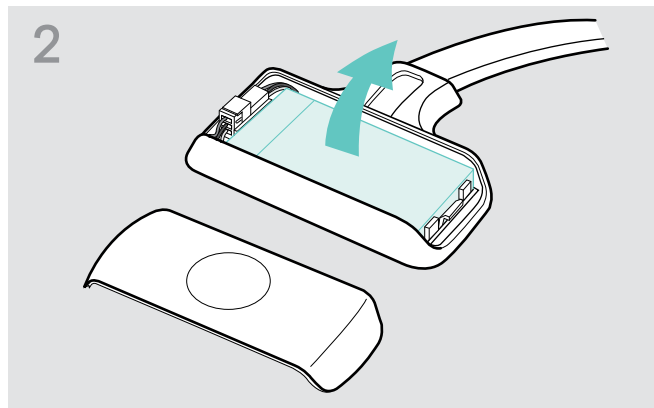
▷ 小心打开电池盒,松开电池线插头。

您可以向 EPOS 专业经销商购买备用电池。请只使用 EPOS 推荐的备用电池。

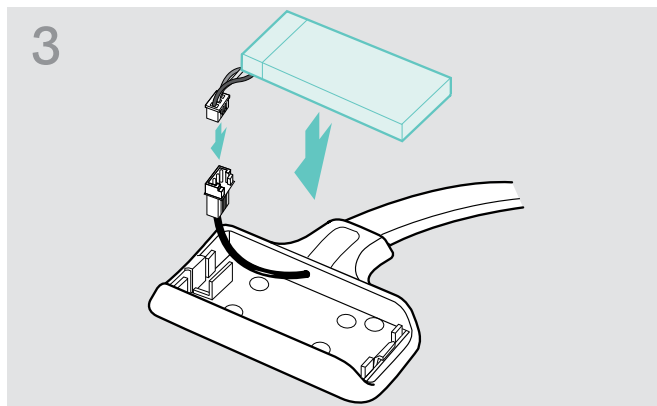
### 更换 MB Pro 1 耳机的电池



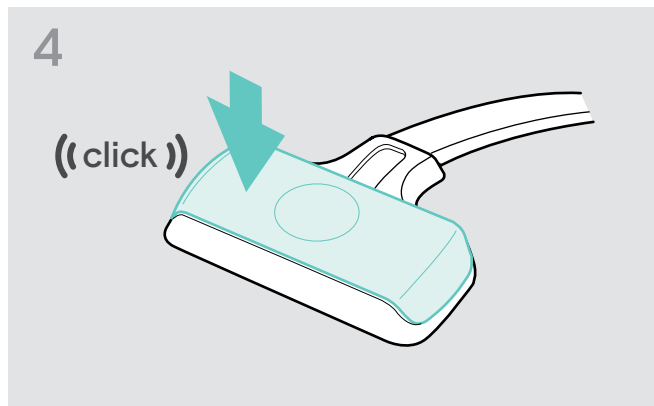
▷ 打开电池盒。



▷ 拿起电池,小心松开电池线插头。

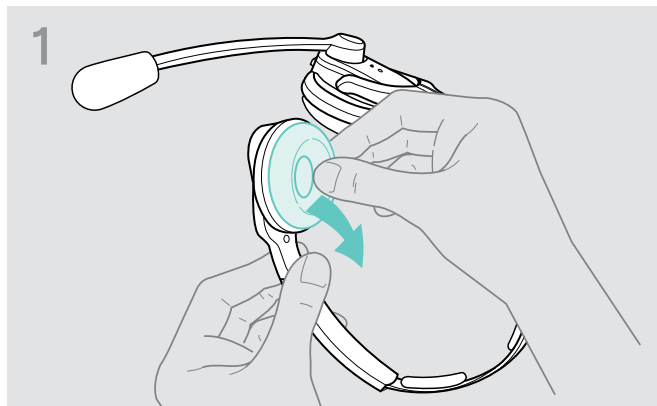


▷ 将新电池的插头插入插座。注意对准插头。

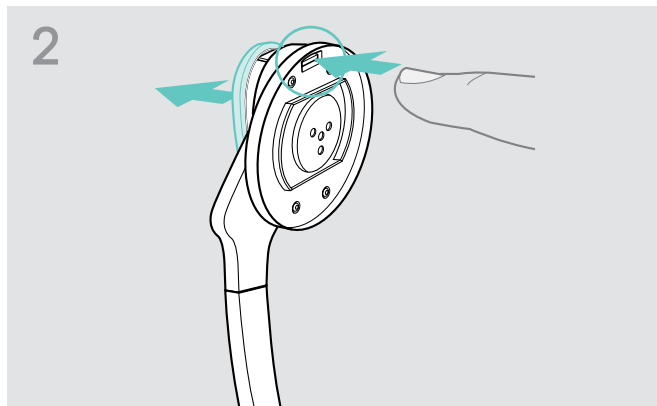


▷ 装上电池盒盖。

### 更换 MB Pro 2 耳机的电池



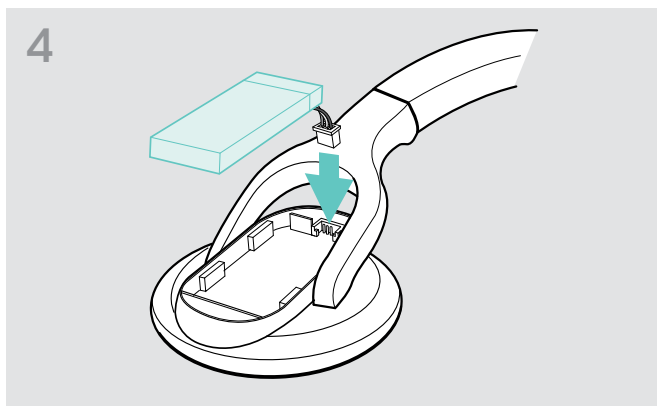
▷ 取下电池盒一侧的耳垫。



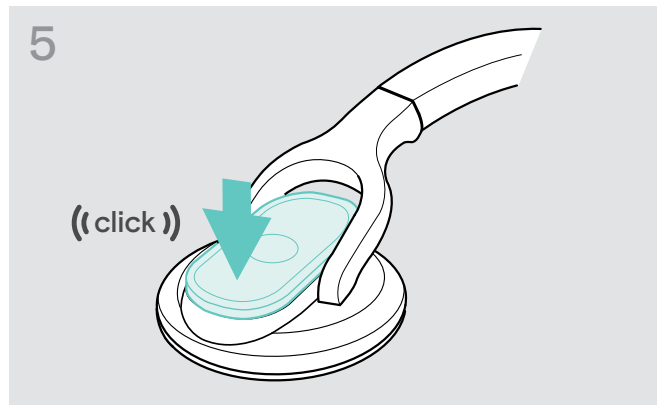
▷ 打开电池盒。



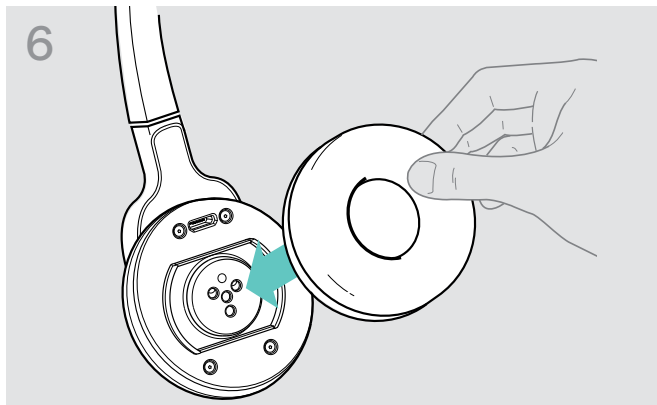
▷ 拿起电池,小心松开电池线插头。



▷ 将新电池的插头插入插座。注意对准插头。



▷ 装上电池盒盖。



▷ 将耳垫放到耳罩上,并在四周压紧。

### 保管耳机

如果长时间不用耳机:

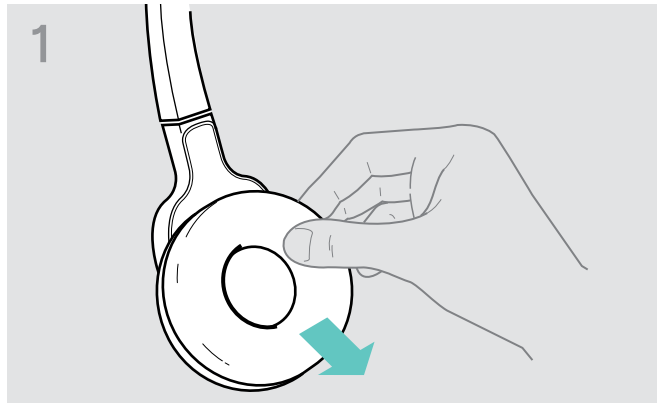
- ▷ 每 3 个月为电池充电约 1 小时。
- ▷ 将耳机保管在干燥、清洁的地方。

## 更新产品软件

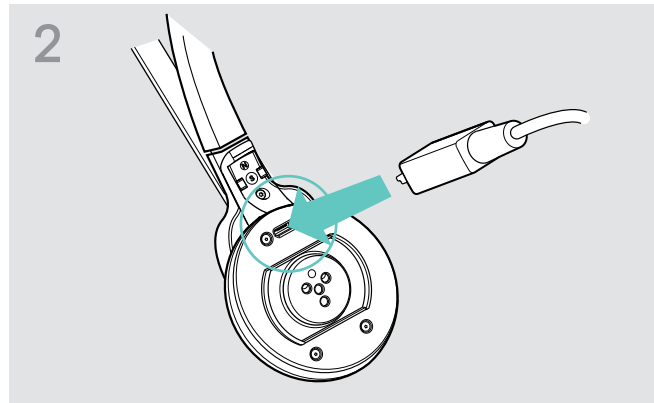
可通过免费的电脑软件”EPOS Connect“更新安装在耳机和蓝牙适配器上的软件。

- ▷ 从 [www.eposaudio.com/connect](http://www.eposaudio.com/connect) 下载”EPOS Connect“。
- ▷ 安装 PC 软件。为进行安装, 您需要管理员权限, 如需要, 请咨询您的 IT 部门。
- ▷ 更新软件时, 每次只能在 PC 上连接一个产品。依次更新产品。

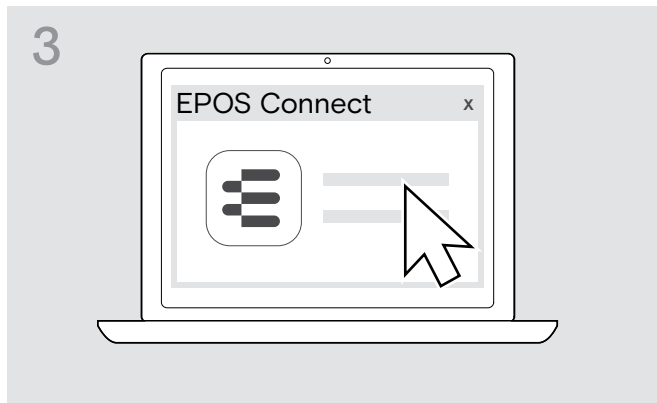
### 更新耳机软件



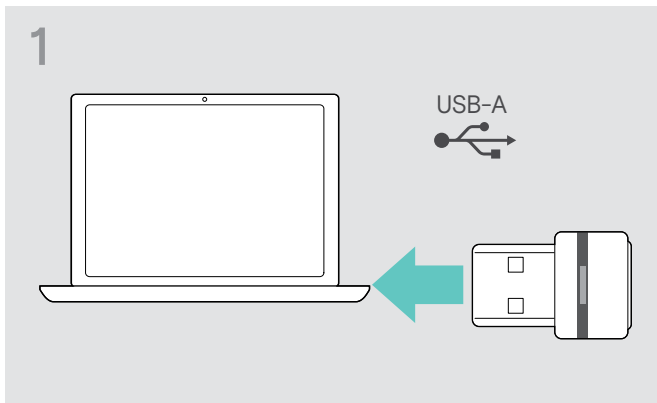
- ▷ 将麦克风侧的耳垫从耳套上取下。



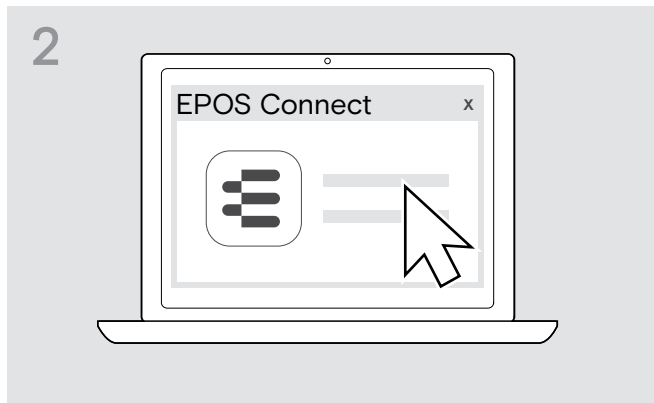
- ▷ 将耳机通过 USB 线和微型 USB 插头与您的电脑相连。
- ▷ 启动”EPOS Connect“。  
”EPOS Connect“将耳机上安装的版本与 EPOS 服务器上的最新版本进行比较。安装软件提示对耳机进行更新。



### 更新蓝牙适配器软件



- ▷ 将适配器插入 PC 的 USB 接口中。



- ▷ 启动”EPOS Connect“。  
”EPOS Connect“将蓝牙适配器上安装的版本与 EPOS 服务器上的最新版本进行比较。安装软件提示对蓝牙适配器进行更新。



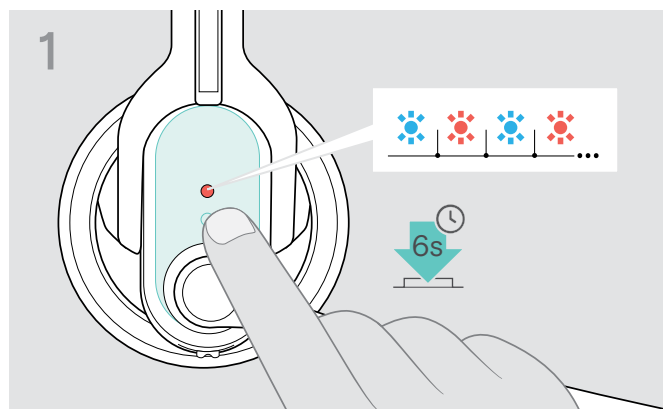
## 出现故障时

问题	可能的原因	排除方法	页码
耳机无法开启	电池没电	▷ 给电池充电。	8
没有音频信号	耳机没有在手机上注册	▷ 检查是否建立了连接。如有必要, 在手机上重新注册耳机。	9
	音量设置过低	▷ 调高音量。	15
	关闭耳机	▷ 打开耳机。	12
无法连接通讯耳机	注册不成功	▷ 请检查您的手机是否支持 HFP 或 HSP 协议。	-
	手机关机	▷ 开启您的手机。	-
	手机上的蓝牙已关闭	▷ 激活手机上的蓝牙功能。	-
无语音提示, 仅可听到确认音	语音提示已关闭	▷ 激活语音提示。	15
操作按键时通讯耳机无反应	耳机功能出现故障	▷ 将耳机恢复为出厂设置。	24

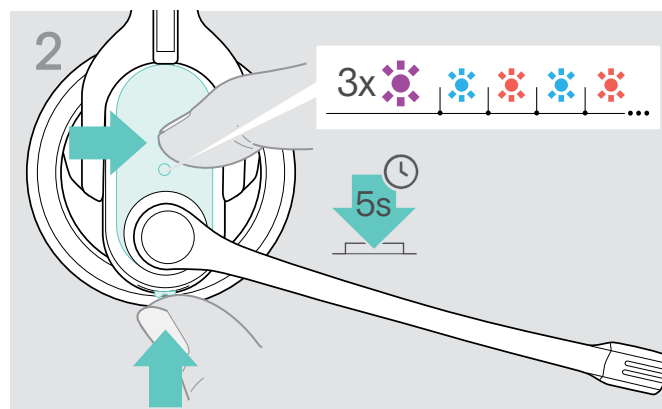
如果您产品出现的问题不在下表中或不能按下表所列的解决方法排除故障, 请联系您的 EPOS 经销商。

可登录 [www.eposaudio.com](http://www.eposaudio.com) 查找您所在国家的经销商。

### 恢复出厂设置(重置)



- ▷ 将耳机关机(见第12页)。
- ▷ 然后按住多功能按钮, 直到发光二极管交替闪烁蓝光和红光为止。



- ▷ 在耳机上同时按住多功能键和音频键 5 秒钟。LED 闪 3 次紫色光, 随后交替闪蓝、红光。耳机尝试在一台蓝牙设备上注册(见第 9 页)。

## 技术参数

### IMPACT MB Pro 1 | MB Pro 2

尺寸(宽 x 高 x 深)	170 x 175 x 55 mm
重量	MB Pro 1:64 g MB Pro 2:83 g
待机时间	最多 19 天
通话时间	最长 15 小时
电池充电时间	2 小时 30 分钟
电池(内置)	3.7 伏, 205 毫安锂聚合物电池
扬声器类型	动圈式、钹磁铁
扬声器频率范围	150 ~ 6.800 Hz (宽带) 200 ~ 3.400 Hz (窄带) 150 ~ 15.000 Hz (A2DP/媒体续播)
声压级	最大 118 dB SPL (ERP)
麦克风类型	驻极体电容式麦克风, 噪声抵消
麦克风频率范围	150 ~ 6.800 Hz (宽带) 200 ~ 3.400 Hz (窄带)

### 蓝牙适配器 BTD 800 USB

尺寸(宽 x 高 x 深)	22 x 16 x 6 mm
重量	2 g

### IMPACT MB Pro 1 | IMPACT MB Pro 2 | BTD 800 USB

工作温度范围	+10°C 至 +40°C
相对湿度(运行)	20 至 85%, 非冷凝
存放温度范围	-20°C 至 +60°C
相对湿度(储藏)	10 至 95%, 非冷凝

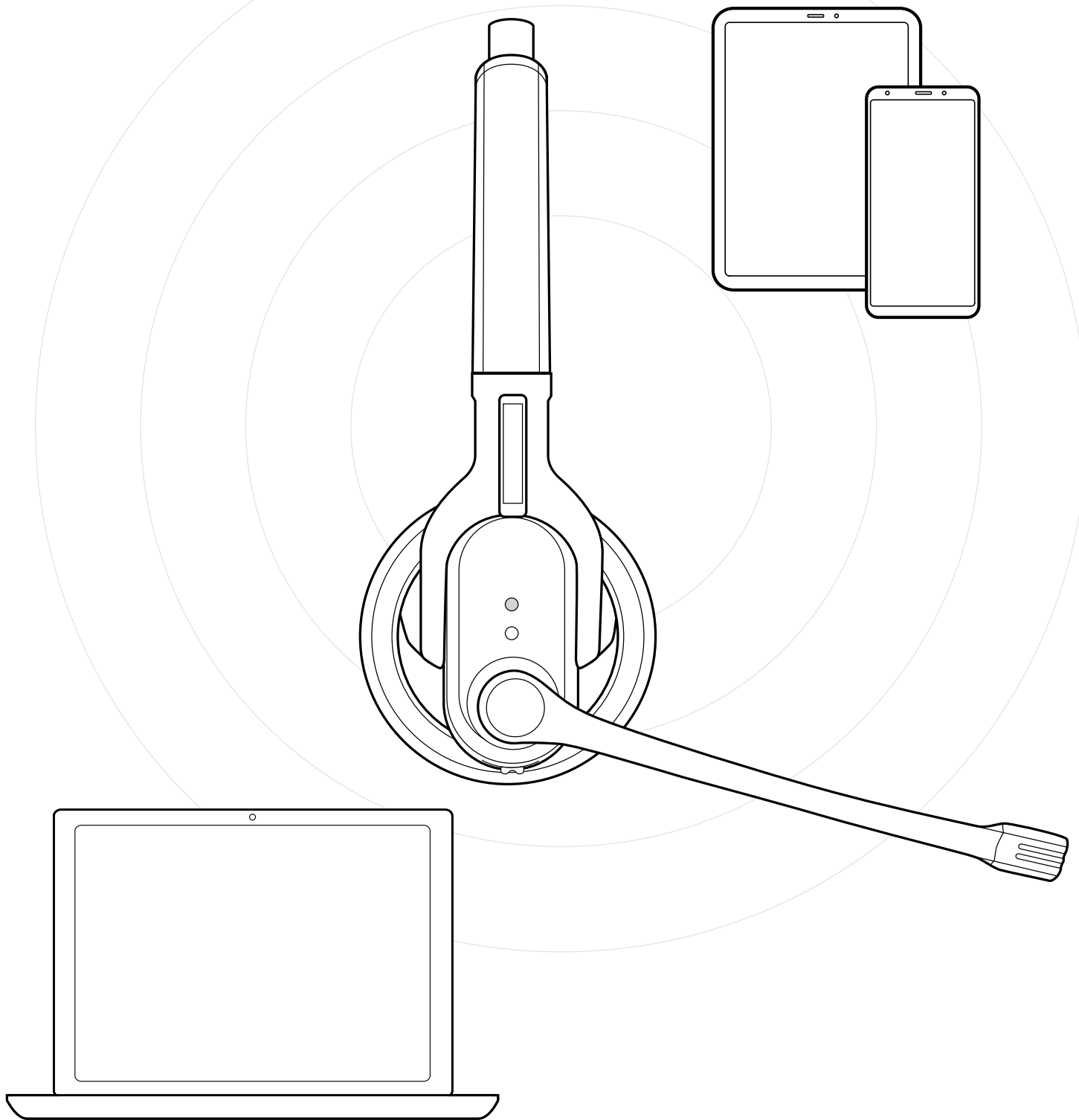
### 蓝牙

蓝牙	版本 4.0/1 类
信号范围	至 25 m (由设备类型决定)
发射频率	2402 MHz 至 2480 MHz
规范	HSP (v1.2), HFP (v1.6), A2DP (v1.2)
耳机输出功率	9 dBm/7.90 mW
BTD 800 USB 输出功率	8 dBm/6.30 mW
耳机一般灵敏度	-89 dBm
BTD 800 一般灵敏度	-89 dBm

### 商标

蓝牙名称和蓝牙商标是蓝牙 SIG 所拥有的, DSEA A/S 经许可可使用此商标。

# EPOS | SENNHEISER



DSEA A/S

Kongebakken 9, DK-2765 Smørum, Denmark  
[www.eposaudio.com](http://www.eposaudio.com)