

# Série IMPACT 700

Micro-casque USB supra-auriculaire

Guide d'utilisation

# Sommaire

Bienvenue .....	3
Contenu de la boîte.....	4
Aperçu de l'IMPACT 700 .....	5
Vue d'ensemble des icônes .....	5
Le casque en bref.....	5
Vue d'ensemble du contrôleur inline.....	7
Comment porter le casque.....	10
Régler et porter le casque.....	10
Positionner le micro .....	10
Comment se connecter .....	11
A Connexion directe à votre ordinateur .....	11
B Connexion à votre appareil mobile .....	12
Installer l'application EPOS Connect.....	13
Modifier les paramètres audio - Microsoft® Windows.....	13
Mode d'emploi – fonctions de base .....	14
Modifier le volume.....	14
Désactiver le micro du casque (mode muet).....	16
Passer des appels avec le casque .....	17
Passer un appel.....	17
Accepter/rejeter un appel .....	18
Mettre en attente un appel (pause).....	20
Terminer un appel.....	21
Gérer plusieurs appels.....	22
Utiliser Microsoft® Teams – IMPACT 860T/860T ANC uniquement.....	24
Lancer Microsoft® Teams .....	25
Lever la main lors d'une réunion Teams .....	25
Vérifier les notifications Teams.....	26
Écouter des médias.....	27
Contrôle via le capteur de détection de port .....	27
Commander via le bouton .....	28

Bon à savoir.....	29
Activer/désactiver les fonctions du capteur.....	29
Régler la tonalité latérale.....	30
Changer la langue des indications vocales.....	30
Régler les sons et notifications.....	31
Activer/désactiver un limiteur audio.....	32
Entretien et mise à jour des produits.....	33
Nettoyer les produits.....	33
Transport et stockage des produits.....	34
Remplacement du/des coussinet(s).....	35
Mise à jour du firmware.....	36
En cas de problème.....	37

## Marques commerciales

USB Type-C® et USB-C® sont des marques déposées de la société USB Implementers Forum. Toutes les autres marques sont la propriété de leurs propriétaires respectifs.

# Bienvenue

Garantissez la satisfaction de vos clients à chaque appel grâce à un casque offrant un son riche et naturel, quel que soit le niveau de bruit de fond. Trois micros numériques basés sur EPOS BrainAdapt™ assurent une captation vocale de pointe et veillent à ce que vos agents soient entendus.

Une conception soignée, destinée à offrir un niveau de confort et de bien-être sans précédent, grâce à un design léger et à des coussinets en mousse à mémoire de forme conçus pour être portés toute la journée. Aidez vos agents à rester productifs et à éviter la fatigue.

Le contrôleur d'appel ergonomique pratique se situe juste sous le casque. Les fonctionnalités intelligentes permettant de couper et reprendre des appels via des gestes intuitifs aident les agents à gérer plus d'appels avec plus d'efficacité. Compatible avec les principales plateformes de centres d'appels et les principaux fournisseurs UC, l'IMPACT 700 est une solution plug-and-play facile d'utilisation.

## Avantages et caractéristiques clés

**Une captation vocale de pointe pour des appels au son naturel**  
Profitez d'une clarté d'appel exceptionnelle grâce aux trois micros à formation automatique de faisceaux intégrant la technologie EPOS AI™. Ces micros suppriment le bruit et transmettent une voix naturelle.

**Un confort assuré tout au long de la journée**  
Casque léger pour un confort supérieur avec des coussinets en similicuir doux, conçus pour être portés toute la journée et garantir le bien-être des agents.

**Contrôleur d'appels en ligne ergonomique pour des appels sans friction**  
Répondez sans effort aux appels, coupez le micro et réglez le volume grâce à un contrôleur inline intuitif, toujours là où vous en avez besoin.

**Conçu pour une focalisation précise dans les environnements de travail bruyants**  
Restez concentré sur le client grâce à l'atténuation passive du bruit, à la clarté de la voix entrante et à la protection contre les chocs acoustiques assurée par ActiveGard™.

**Garantie prolongée exclusive de 3 ans**  
Bénéficiez d'une tranquillité d'esprit grâce à un produit conçu pour résister à une utilisation intensive prolongée et pour durer véritablement des années.



Pour connaître les consignes de sécurité, consultez le Guide de sécurité.



Pour connaître les spécifications, consultez la fiche d'information disponible sur [eposaudio.com](https://eposaudio.com).

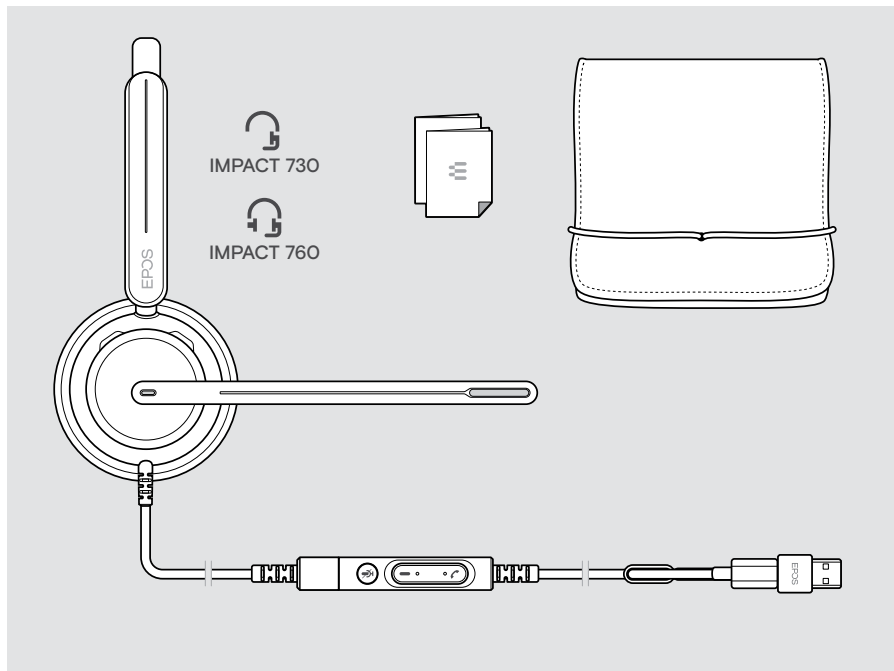


Vous trouverez une liste des accessoires sur la page du produit sur [eposaudio.com](https://eposaudio.com).

# Contenu de la boîte







IMPACT 730 | IMPACT 760

IMPACT 730T | IMPACT 760T : Version Microsoft Teams

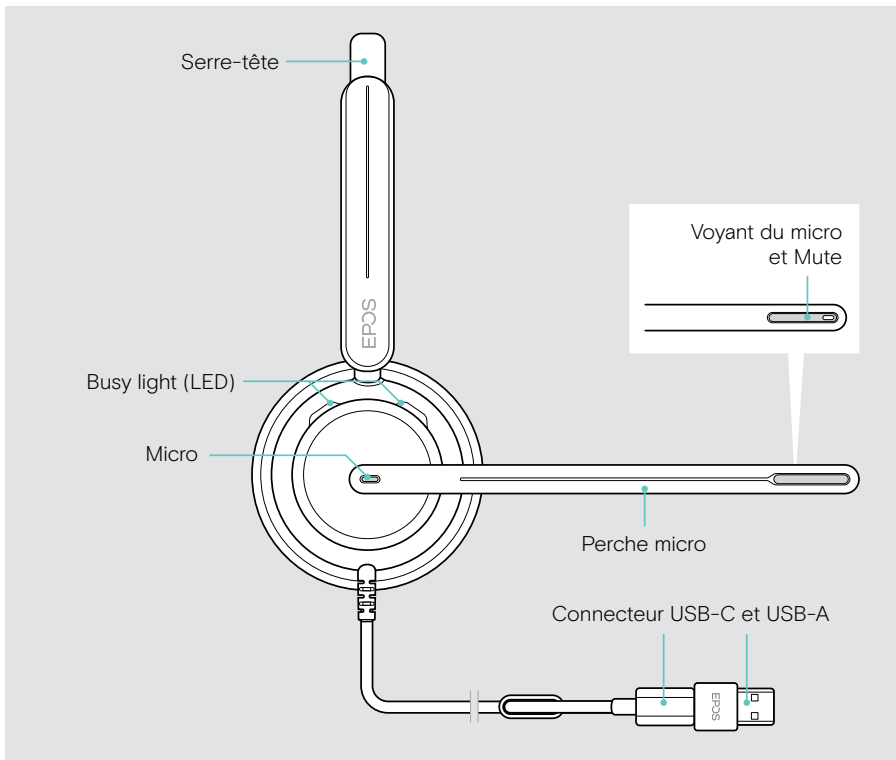


# Aperçu de l'IMPACT 700

## Vue d'ensemble des icônes

	Appuyer sur le bouton		Remarques : Bon à savoir
	Appuyer deux fois sur le bouton		Voyants LED
	Appuyer sur le bouton et le maintenir enfoncé		Une indication vocale est émise ou un signal sonore retentit

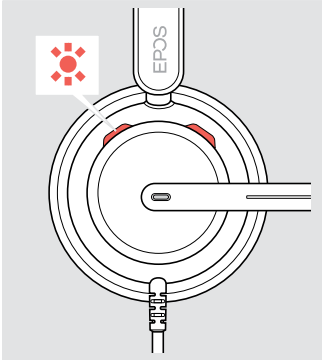



## Le casque en bref



## Aperçu des voyants LED du casque

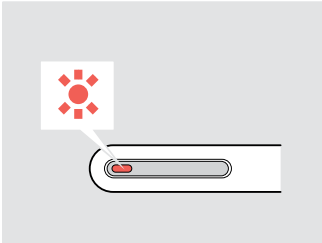



### Busy light (LED)

### Signification

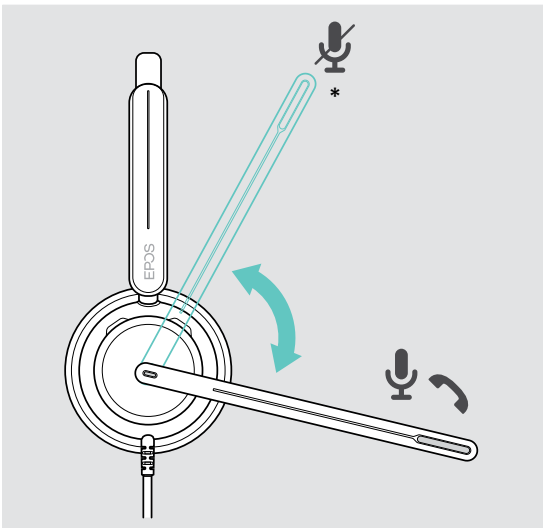
	1x 	Le casque s'allume
		Appel entrant
		Appel en cours

### Voyant LED sur la perche micro

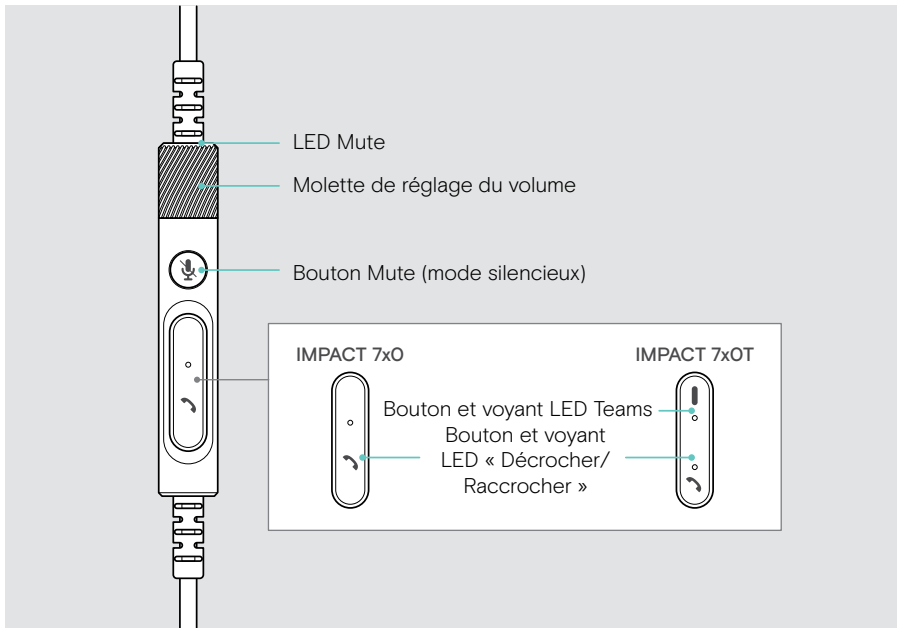
### Signification

	1x 	Le casque s'allume
		Micro coupé
		Parler alors que le micro est coupé (mode muet)

## Vue d'ensemble des fonctions de la perche micro

	<p>Perche micro relevée :</p> <ul style="list-style-type: none"> <li>• Coupe le son du microphone</li> </ul>
	<p>Perche micro abaissée :</p> <ul style="list-style-type: none"> <li>• Rétablit le son du microphone</li> <li>• Prends un appel entrant</li> </ul> <p><small>* Cette fonction peut être activée/désactivée via EPOS Connect.</small></p>

## Vue d'ensemble du contrôleur inline



## Vue d'ensemble des voyants LED du contrôleur inline

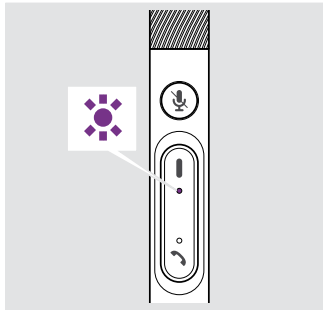
### LED Décrocher/Raccrocher

### Signification

			Appel entrant
			Appel en cours
			Appel en attente
			Plusieurs appels : <ul style="list-style-type: none"> <li>• Appel entrant</li> <li>• Appel en cours</li> <li>• Appel en attente</li> </ul>



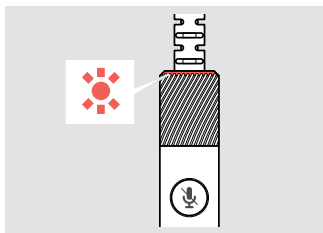
LED Teams (IMPACT 7xOT)



Signification

	Connecté à Teams
	Notification Teams
	Connexion à Teams

LED Mute

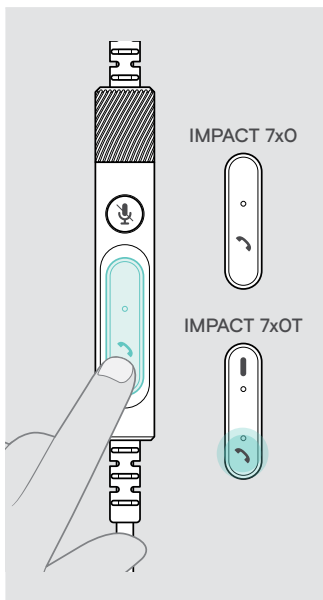


Signification

	Micro coupé
	Parler alors que le micro est coupé (mode muet)

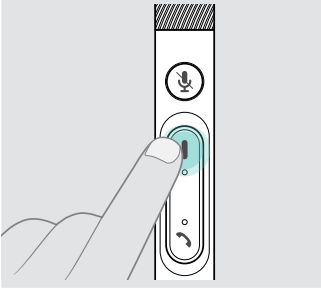


Vue d'ensemble des boutons du contrôleur inline

Bouton Décrocher/  
Raccrocher (Hook)

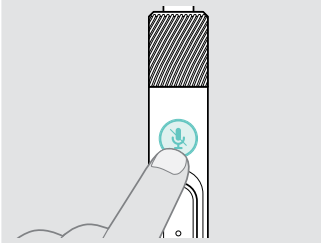



Appuyez	Fonction	Page
	Accepte un appel	18
	Termine un appel	21
	2 appels : répond à l'appel entrant et met fin à l'appel en cours	22
	2 appels : Met fin à l'activité et maintient le 2e appel en attente	23
	Active/désactive la mise en pause d'un appel en cours	20
	2 appels : Répond à un appel entrant et met l'appel en cours en pause	22
	2 appels : bascule entre deux appels	23
	Refuse un appel	20
	2 appels : Rejette l'appel entrant et maintient l'appel en cours	23

**Bouton Teams  
(IMPACT 7xOT)**

	Appuyer	Fonction	Page
		Lance Microsoft Teams	24
		Lève/baisse la main lors d'une réunion Teams* (au relâchement du bouton)	25

**Bouton Mute  
(mode silencieux)**

	Appuyez	Fonction	Page
		Désactive/active le micro	16
		Lance/suspend la lecture audio	27

**Molette de réglage  
du volume**

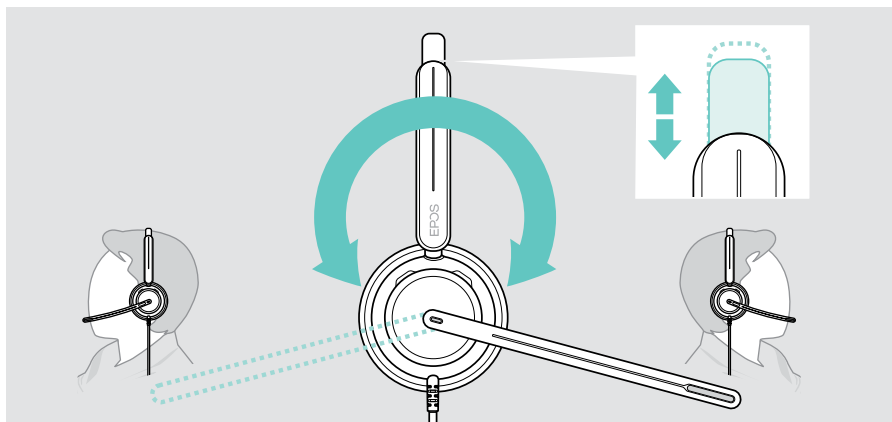
	Tourner	Fonction	Page
		Augmente le volume	14
		Baisse le volume	14

# Comment porter le casque

## Régler et porter le casque

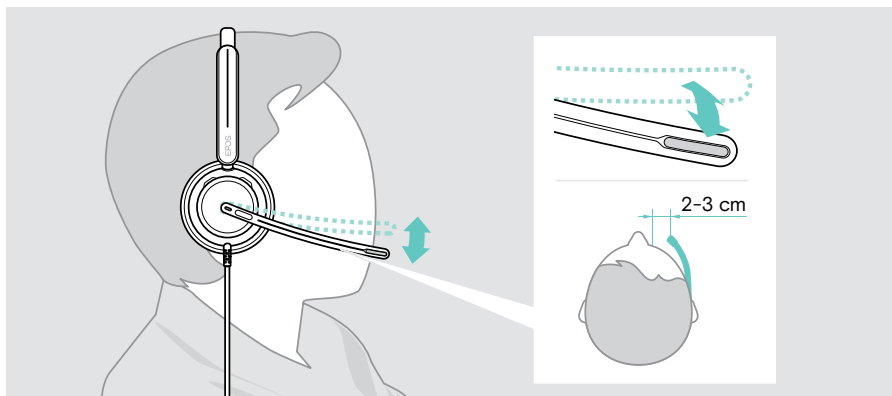
Pour une bonne qualité sonore et le meilleur confort possible, ajustez le casque.

- > Ajustez le casque de manière à ce que les coussinets reposent confortablement sur vos oreilles.
- > Tournez la perche micro pour la changer de côté. Permutez les canaux stéréo via [EPOS Connect](#).



## Positionner le micro

- > Pliez et orientez la perche micro afin qu'il se situe à 2 cm environ (0.8 ") du bord extérieur de votre bouche pour une qualité d'appel optimale.



# Comment se connecter

Le casque peut être connecté :

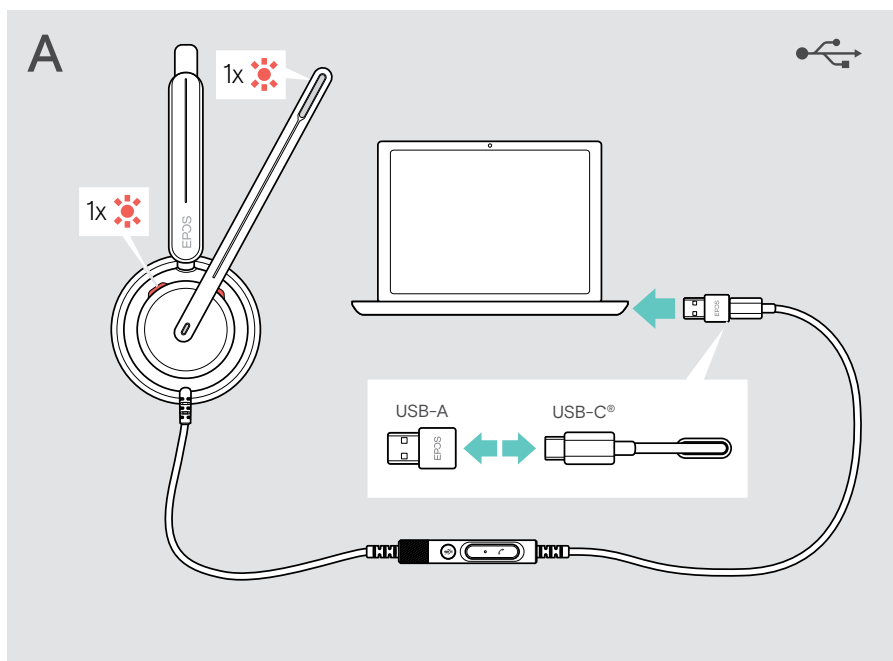
- **A** à votre ordinateur **ou**
- **B** à votre appareil mobile

Vous pouvez retirer entièrement l'adaptateur USB-A du câble USB et le rebrancher. Pour retirer l'adaptateur USB-A :

- > Déconnectez l'adaptateur de la prise USB-C.
- > Insérez la fiche USB dans le petit orifice à l'extrémité du support en caoutchouc.

## A Connexion directe à votre ordinateur

- > Connectez ou déconnectez l'adaptateur USB-A.
- > Branchez le casque sur un port **USB-C** **ou** **USB-A** de votre ordinateur. La Busy light et le voyant LED du mode muet situés à l'extrémité de la perche micro s'allument brièvement à la mise sous tension.



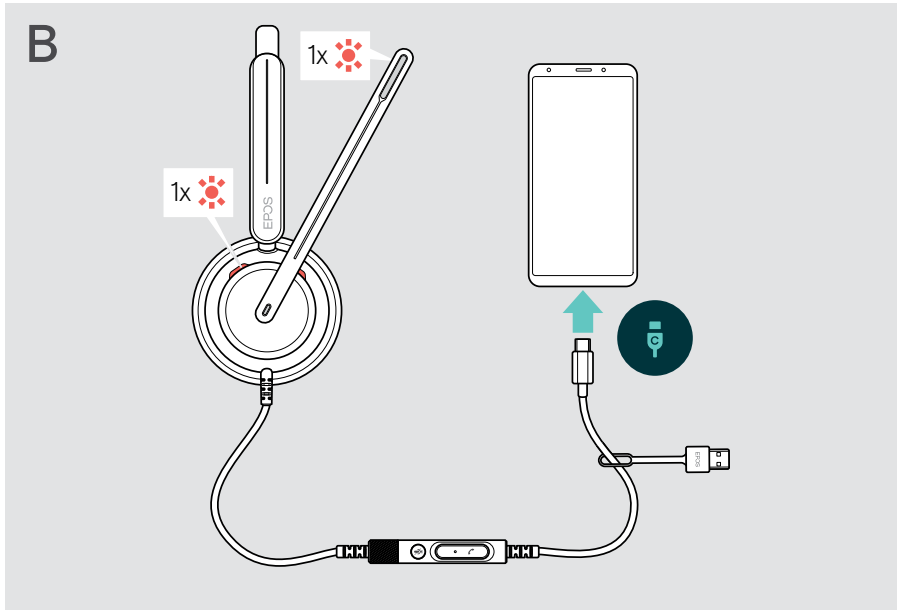
Pour déconnecter le casque :

- > Débranchez la fiche du port USB.

## B Connexion à votre appareil mobile

Les fonctions suivantes dépendent des applications et de l'appareil mobile connectés et ne fonctionnent pas forcément dans toutes les configurations.

- > Débranchez l'adaptateur USB-A.
- > Branchez le casque dans le port USB-C de votre appareil mobile.  
La Busy light et le voyant LED du mode muet situés à l'extrémité de la perche micro s'allument brièvement à la mise sous tension.



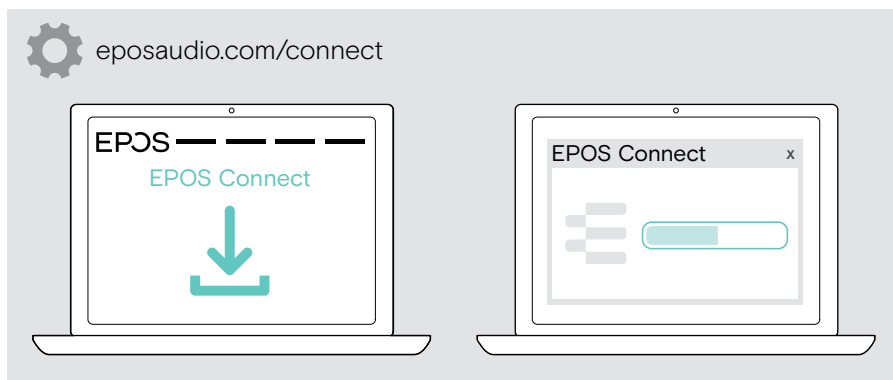
Pour déconnecter le casque :

- > Débranchez la fiche du port USB.

## Installer l'application EPOS Connect

Le **logiciel gratuit EPOS Connect** vous permet de configurer et de mettre à jour votre casque et met à votre disposition des paramètres supplémentaires.

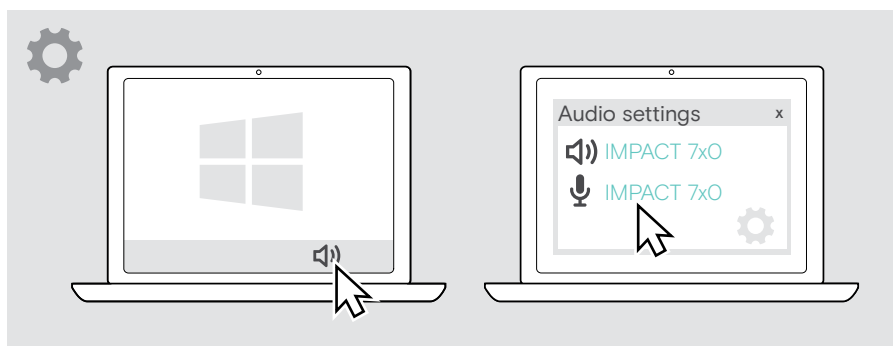
- > Téléchargez le logiciel sur [eposaudio.com/connect](https://eposaudio.com/connect).
- > Installez le logiciel. Vous devez disposer des droits d'administrateur sur votre ordinateur – si nécessaire, contactez votre service informatique.



## Modifier les paramètres audio – Microsoft® Windows

Windows modifie généralement automatiquement les paramètres audio au moment de la connexion d'un nouveau casque. Si le casque est connecté, mais que vous n'entendez aucun son :

- > Cliquez avec le bouton droit de la souris sur l'icône Audio.
- > Sélectionnez IMPACT 7x0 comme sortie haut-parleur.
- > Sélectionnez IMPACT 7x0 comme micro d'entrée.



# Mode d'emploi – fonctions de base



## ATTENTION

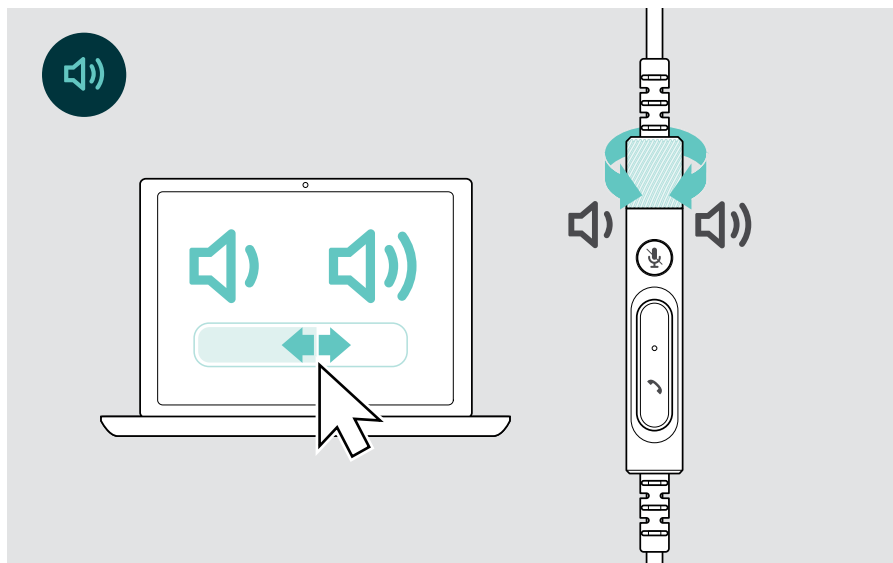
Risque de lésions auditives !

L'écoute prolongée à un volume élevé peut causer des problèmes d'audition irréversibles.

- > Réglez le volume de votre appareil connecté sur un niveau faible avant de mettre le casque.
- > Ne vous exposez pas à un volume d'écoute élevé en permanence.

## Modifier le volume

- > Vous pouvez également régler le volume des appels et du streaming de media sur votre appareil connecté. **OU**
- > Tournez la molette de réglage du volume dans le sens horaire pour augmenter le volume ou dans le sens antihoraire pour le diminuer.  
Le volume maximum et minimum est signalé par deux bips sonores.



### Sélection de la langue des indications vocales

Lorsque le casque est en mode veille (pas d'appel ni de lecture de média) :

- > Tournez la molette de réglage du volume.

## Réglage du volume du micro du casque pour les softphones

- > Lancez un appel sur votre appareil connecté pour trouver le réglage de volume adapté à votre micro.
- > Modifiez le volume du micro dans l'application de votre softphone et/ou dans l'application audio de votre PC.



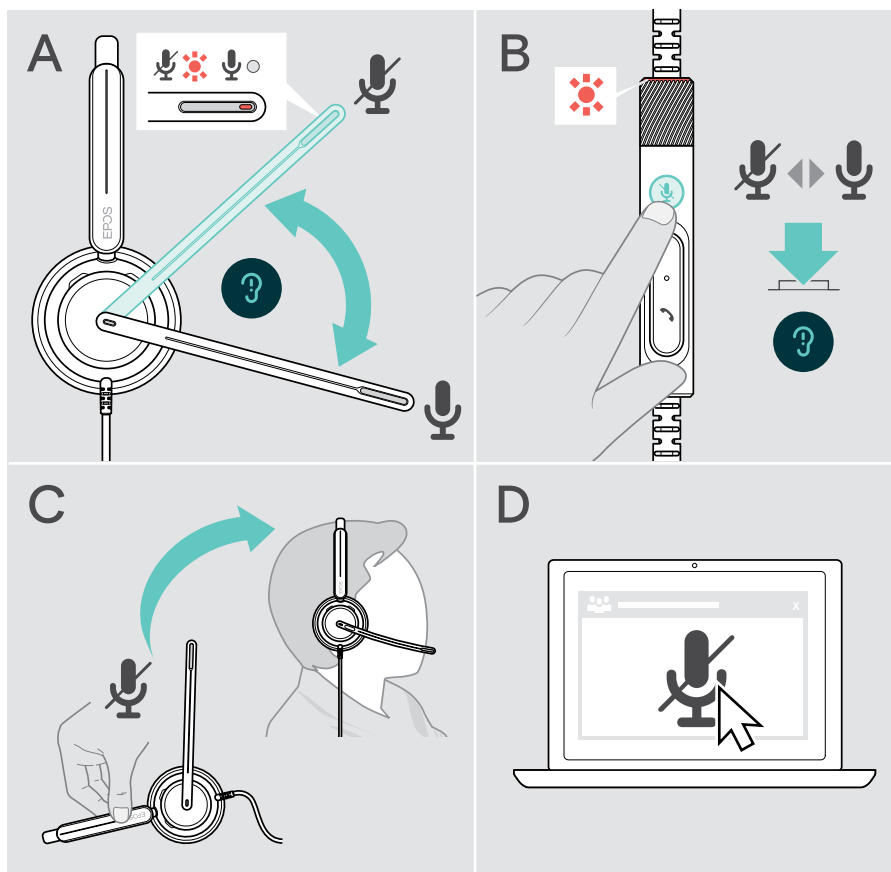


## Désactiver le micro du casque (mode muet)

en avant pour rétablir le son du microphone.

- > **A** Relevez ou abaissez la perche micro (vous entendrez un petit clic)\* **OU**
- > **B** Appuyez sur le bouton correspondant au mode muet sur le contrôleur inline **OU**
- > **C** Retirez ou mettez le casque\* **OU**
- > **D** Utilisez l'interface de votre softphone.

Le voyant LED du mode muet s'allume en rouge quand le micro est coupé.



Le voyant LED clignote en rouge si vous parlez alors que le micro est désactivé\*.



\* Cette fonction peut être activée/désactivée via EPOS Connect.

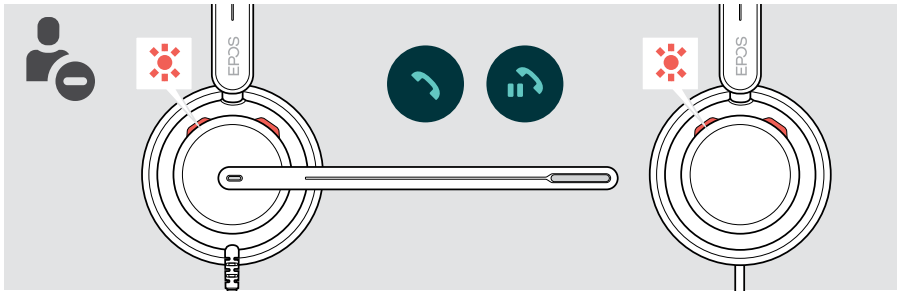
# Passer des appels avec le casque

La disponibilité des fonctionnalités suivantes dépend de l'appareil connecté.

Pour effectuer des appels via l'ordinateur :

- > Installez un softphone (VoIP Software) ou demandez de l'aide à votre administrateur.

La Busy light est rouge quand vous êtes en communication ou si un appel est en attente.



## Passer un appel

- > Lancez l'appel sur votre appareil connecté.



Si votre appel n'est pas automatiquement transféré vers le casque :

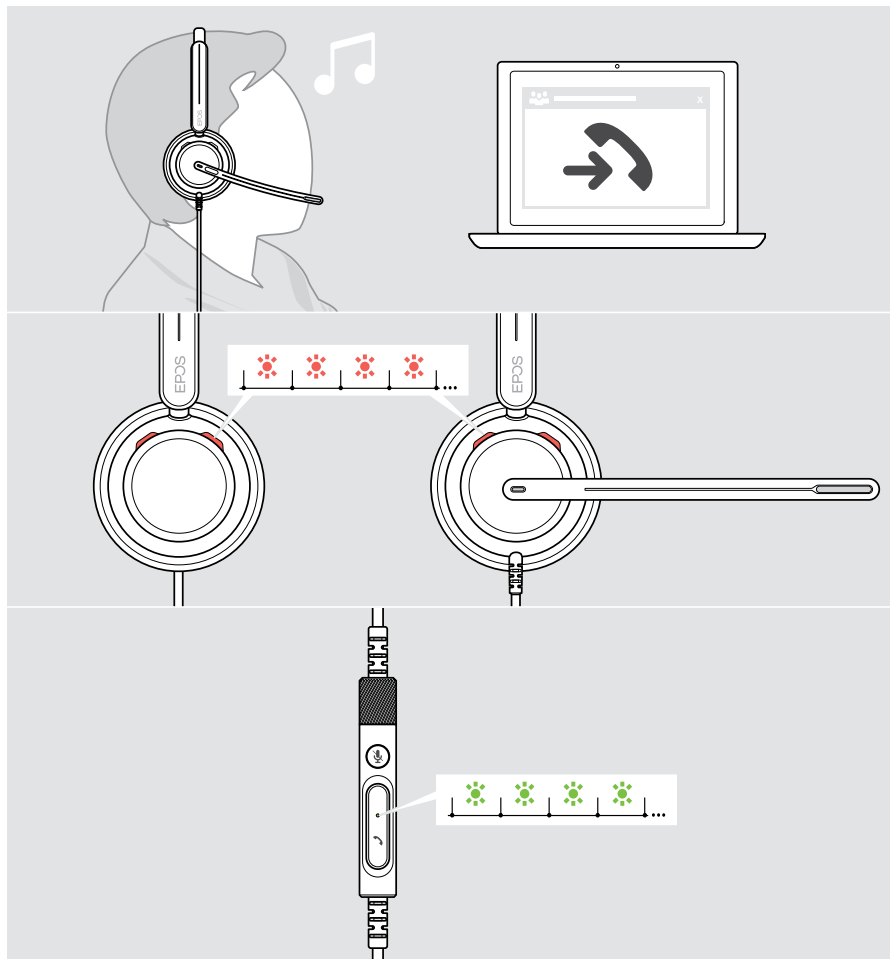
- > Recherchez cette fonction dans le manuel d'instructions de votre appareil connecté.

## Accepter/rejeter un appel

Plusieurs possibilités s'offrent à vous pour prendre un appel entrant. Vous pouvez également prendre un appel via votre appareil connecté.

### Notification d'un appel entrant

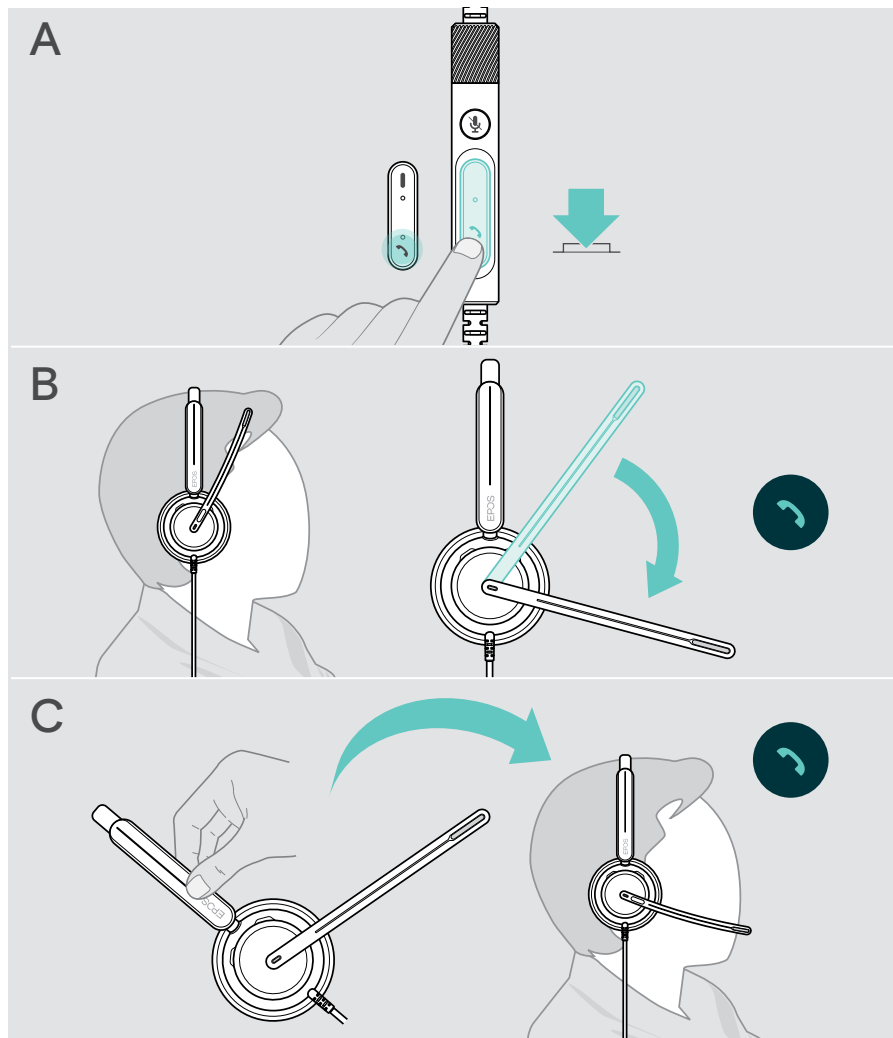
Lorsque vous recevez un appel, une sonnerie retentit. La Busy light du casque et le voyant LED « Décrocher/Raccrocher » commencent à clignoter sur le contrôleur.



## Prendre un appel

Trois possibilités s'offrent à vous pour accepter un appel :

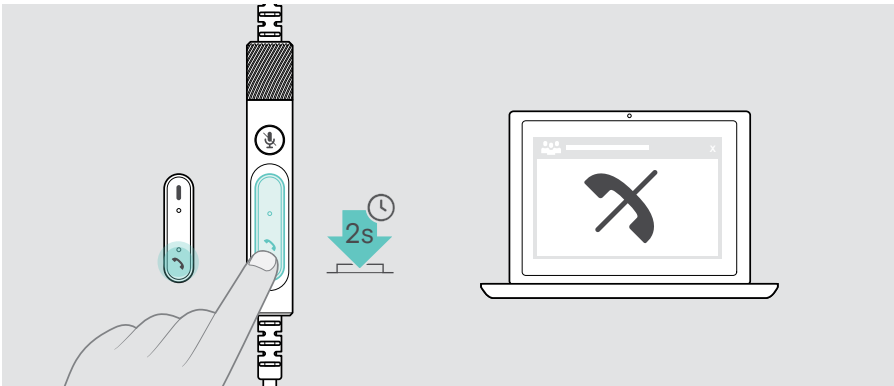
- > **A** Appuyer sur le bouton Décrocher/Raccrocher. **OU**
- > **B** Abaissez la perche micro si elle est en position relevée.\* **OU**
- > **C** Mettre le casque si vous ne le portez pas déjà\*. Le casque est doté d'un capteur qui détecte si le casque est porté ou pas.



\* **B + C** : Cette fonction peut être activée/désactivée via EPOS Connect.

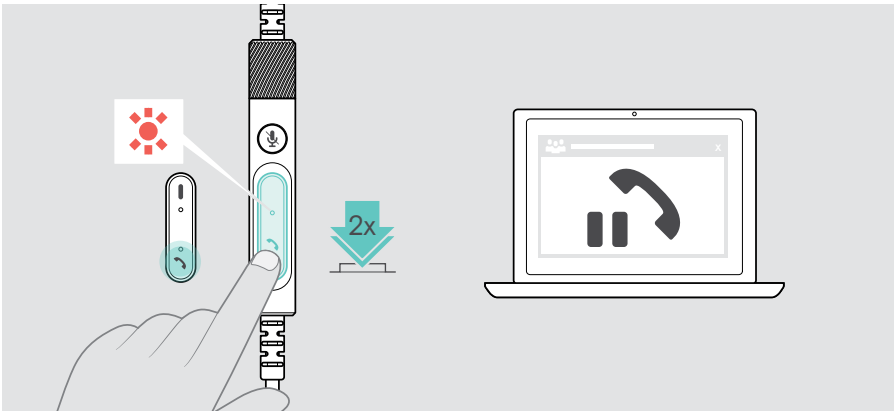
## Rejeter un appel

- > Appuyez sur le bouton Décrocher/Raccrocher pendant 2 secondes.



## Mettre en attente un appel (pause)

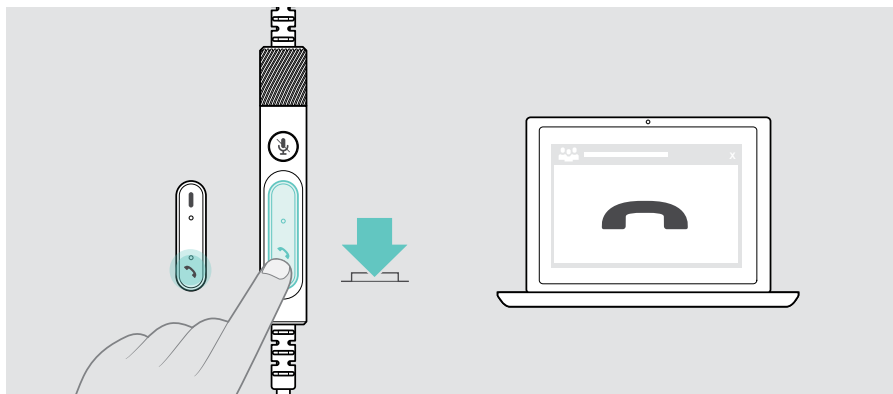
- > Appuyez deux fois sur le bouton Décrocher/Raccrocher pour mettre un appel en attente ou le reprendre.



## Terminer un appel

---

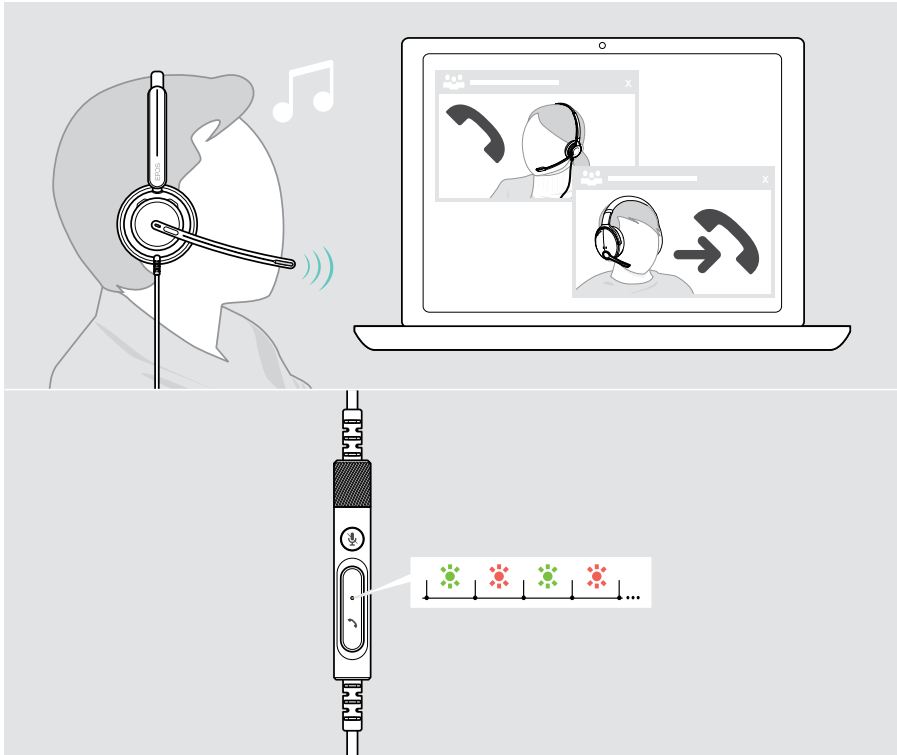
- > Appuyer sur le bouton Décrocher/Raccrocher (Hook) pour terminer un appel. **OU**
- > Terminez l'appel sur votre appareil connecté.



## Gérer plusieurs appels

Deux appels peuvent être gérés simultanément.

Si vous recevez un appel alors que vous avez déjà un appel en cours, vous entendrez une tonalité. Le voyant LED « Décrocher/Raccrocher » clignote en rouge et en vert sur le contrôleur inline pendant la gestion d'un deuxième appel.



## Accepter/rejeter un second appel

Appel en cours	2e appel entrant		
			Accepte l'appel entrant et termine l'appel actif
			Accepte l'appel entrant et met l'appel en cours en attente
			Rejette l'appel entrant et continue l'appel en cours

## Basculer entre plusieurs appels / mettre fin à l'appel en cours

Appel en cours	2e appel en attente		
			Bascule entre l'appel en cours et celui en attente
			Met fin à l'appel en cours et maintient le 2e appel en attente

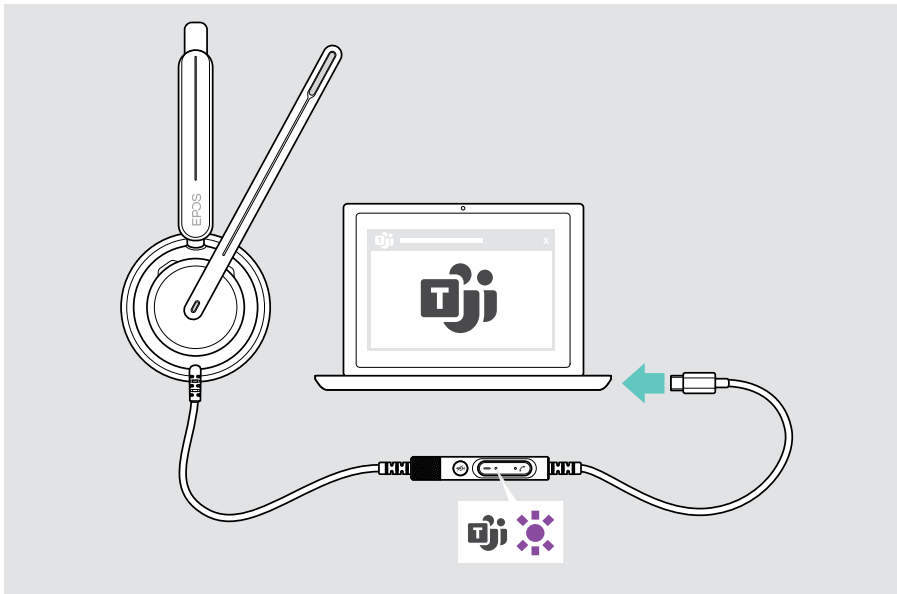


# Utiliser Microsoft® Teams – IMPACT 860T/860T ANC uniquement

Pour utiliser Microsoft Teams et Cortana avec le casque :

- > Connectez le casque à votre ordinateur – voir page 11.

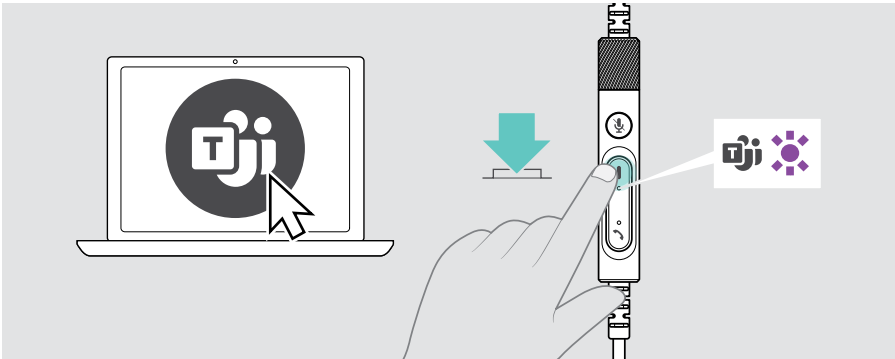
Si Microsoft Teams est déjà en cours d'exécution, le voyant Teams du dongle s'allume en violet. Si tel n'est pas le cas, installez et exécutez Microsoft Teams.



## Lancer Microsoft® Teams

---

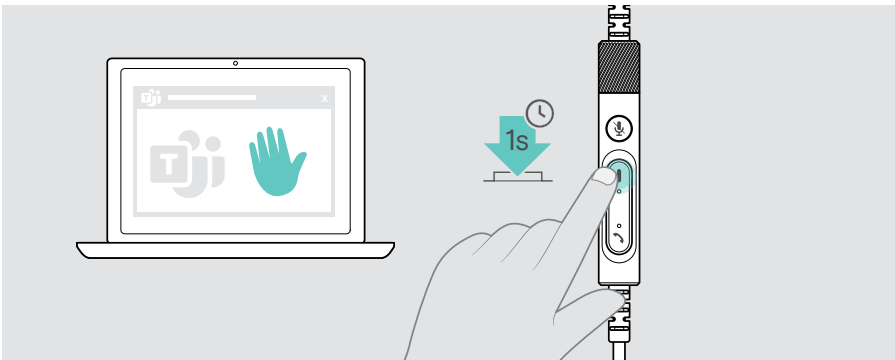
- > **A** Appuyer sur le bouton Décrocher/Raccrocher. **OU**
- > **B** Ouvrez Microsoft Teams sur votre appareil connecté.



## Lever la main lors d'une réunion Teams

---

- > Appuyez sur le bouton Décrocher/Raccrocher et Teams pendant 1 seconde et relâchez-le pour lever ou abaisser la main.

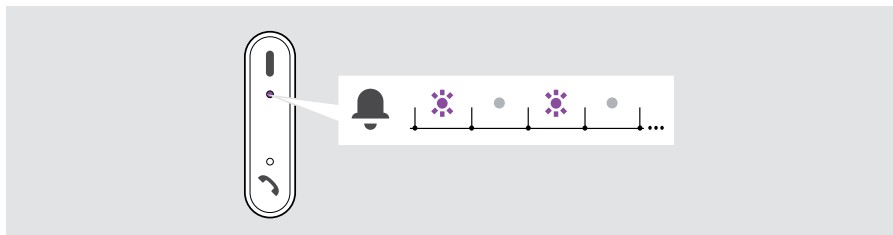


## Vérifier les notifications Teams

---

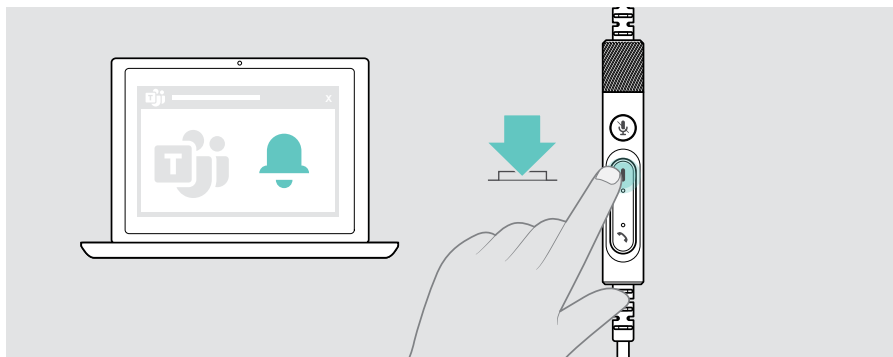
Le voyant LED clignote en violet pour indiquer :

- Une notification de réunion
- Une notification de message vocal
- Une notification d'appel manqué



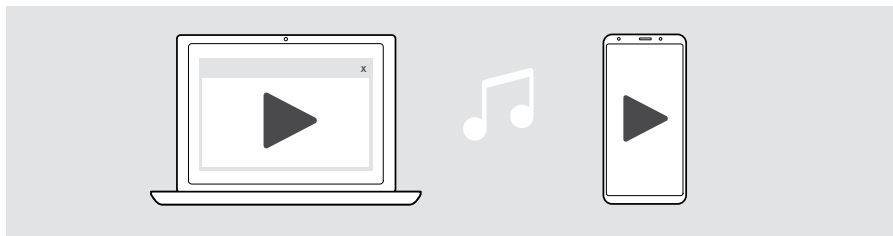
Pour consulter ces notifications sur votre écran :

- > Appuyez sur le bouton Décrocher/Raccrocher et Teams.



# Écouter des médias

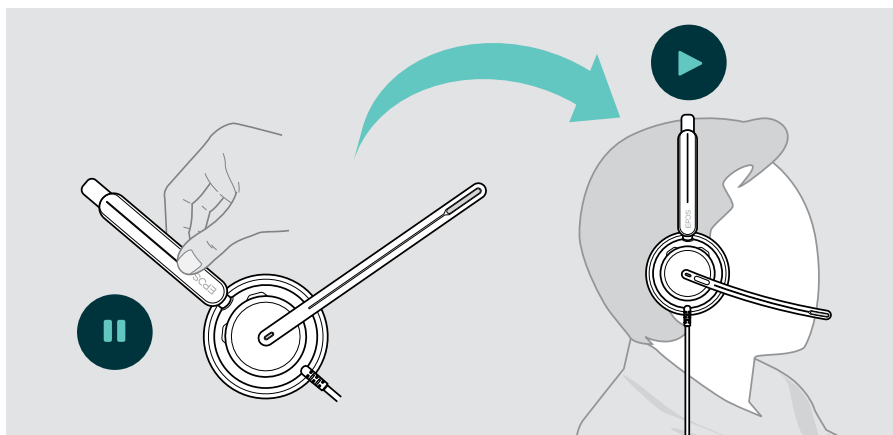
- > Lisez le média sur votre appareil connecté.



## Contrôle via le capteur de détection de port

Le casque est doté d'un capteur de proximité qui détecte si le casque est porté ou pas.

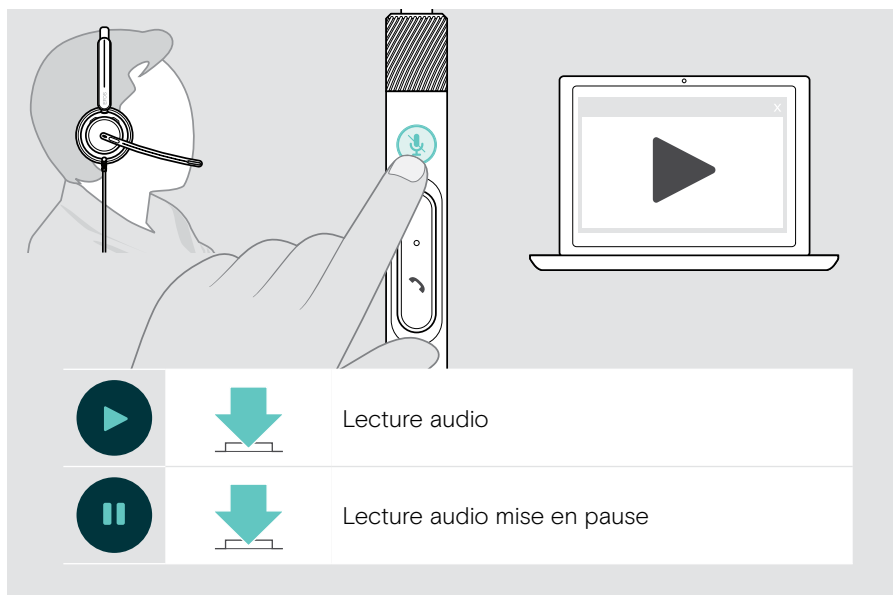
- > Retirez le casque.  
La lecture du media est suspendue.
- > Mettez le casque.  
La lecture du media reprend si le capteur a été mis en pause par le capteur de détection de port.



Cette fonction peut être activée/désactivée via EPOS Connect.

## Commander via le bouton

Les fonctions suivantes sont disponibles sous réserve de prise en charge par l'appareil et par l'application multimédia connectés :



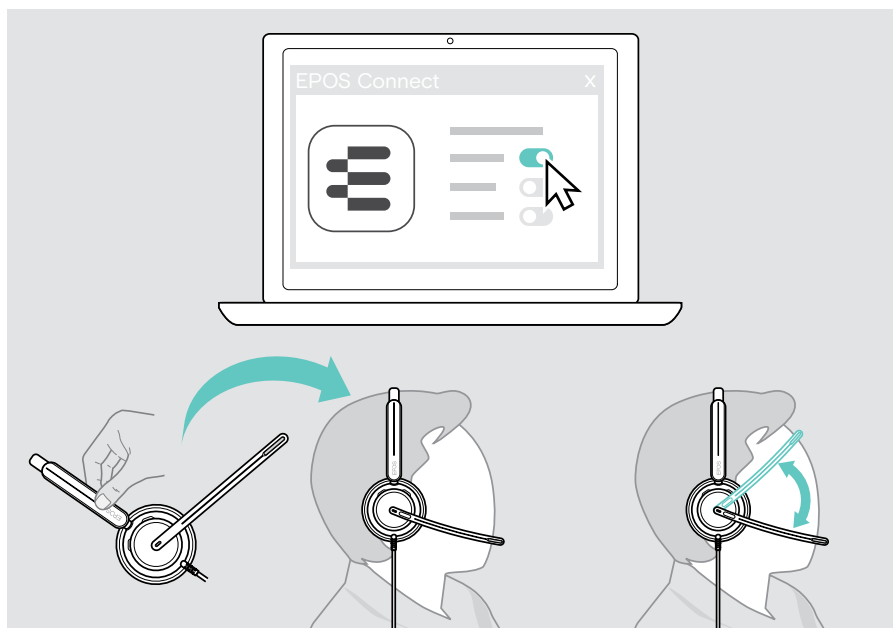
# Bon à savoir

## Activer/désactiver les fonctions du capteur

Le casque est doté d'un capteur de proximité qui détecte si le casque est porté ou pas. Un second capteur détecte la position de la perche micro.

Via **EPOS Connect** vous pouvez :

- > Activer ou désactiver Smart pause.



Paramètres disponibles :

**Answer Call**  
(Répondre à un appel)

Accepte un appel entrant lorsque vous mettez le casque

Accepte un appel si vous abaissez la perche micro

**Mute**  
(Désactiver le micro)

Désactive le micro lorsque le casque est retiré pendant un appel et le réactive lorsqu'il est remis en place

Coupe le son lorsque la perche micro est relevée et le réactive lorsqu'elle est abaissée

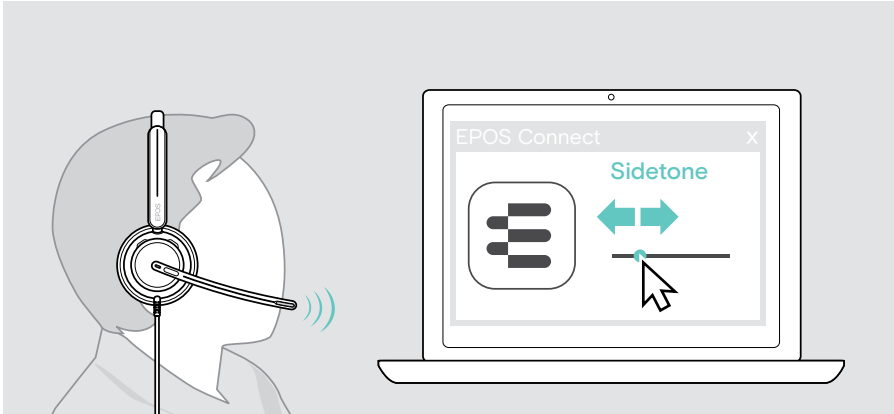
**Play/pause**  
(Lecture/pause)

La lecture du média est suspendue lorsque vous retirez le casque et reprend lorsque vous le remettez.

## Régler la tonalité latérale

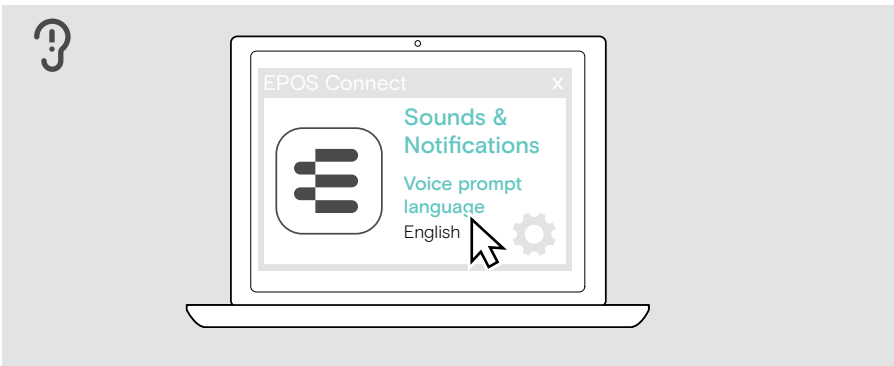
La tonalité latérale est le retour audible de votre propre voix au cours d'un appel téléphonique. La tonalité latérale vous aide à réduire votre voix à un niveau sonore naturel et confortable.

- > Réglez la portée radio dans [EPOS Connect](#).



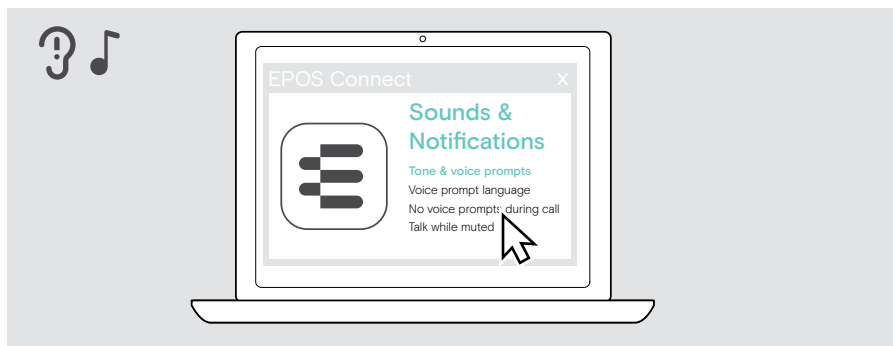
## Changer la langue des indications vocales

- > Choisissez la langue des indications vocaux dans la liste dans [EPOS Connect](#) (anglais par défaut).



## Régler les sons et notifications

> Modifiez les sons et les notifications dans **EPOS Connect**.



**Indications sonores et vocales**

Active/désactive les indications vocales émises dans le casque

**Langue des indications vocales**

Modifie la langue des indications vocales émises dans le casque

**Pas d'indications vocales pendant un appel**

Désactive les indications vocales non essentielles pendant un appel

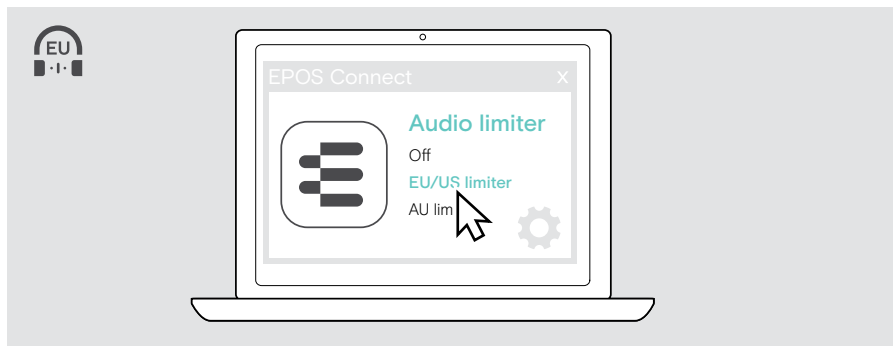
**Conversation en mode muet**

Activer/désactiver le clignotement supplémentaire du voyant LED sur la perche micro : le voyant s'allume généralement en rouge en mode muet. Si vous activez cette fonction, la LED clignote dès que vous commencez à parler à titre de rappel.



## Activer/désactiver un limiteur audio

> Choisissez un limiteur de bruit dans **EPOS Connect**.



Off	Désactive le limiteur de bruit (réglage par défaut)
EU/US limiter (Limiteur de bruit UE/US)	Active le limiteur : max. 90 dB ; conforme à la directive 2003/10/CE
AU Limiter (Limiteur AU)	Active le limiteur : max. 85 dB ; conforme à la directive AS/ACIF G616:2006

# Entretien et mise à jour des produits

## Nettoyer les produits

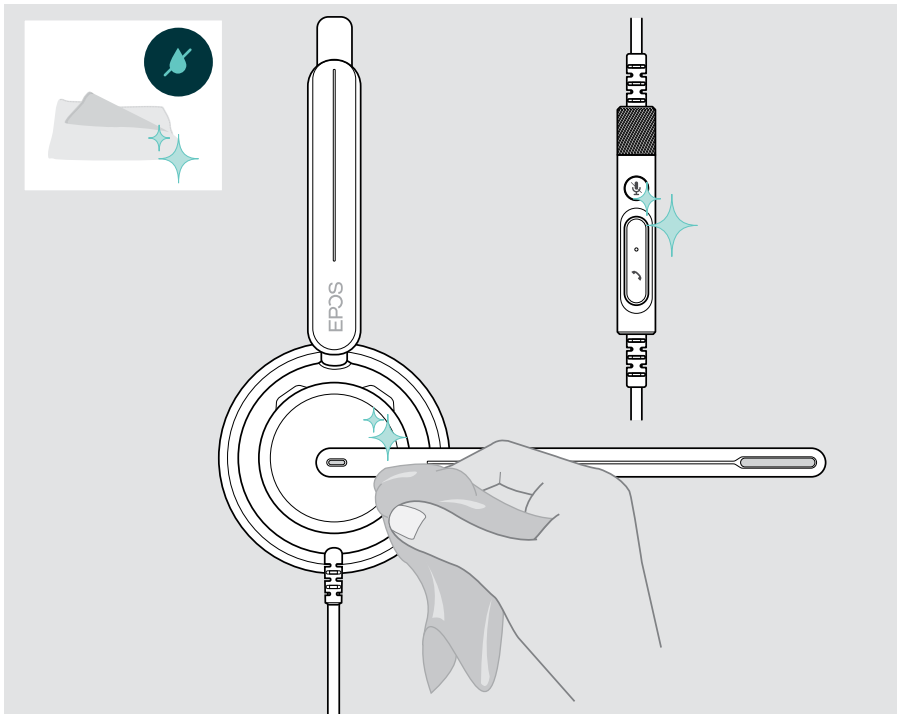
### AVERTISSEMENT

Les liquides peuvent endommager les composants électroniques du produit !

Si un liquide s'infiltré dans l'étui de l'appareil, il peut provoquer un court-circuit et endommager ses composants électroniques.

- > Gardez tout liquide à bonne distance du produit.
- > N'utilisez pas de produits nettoyants ou de solvants.

- > Un simple chiffon sec suffit pour nettoyer le produit.

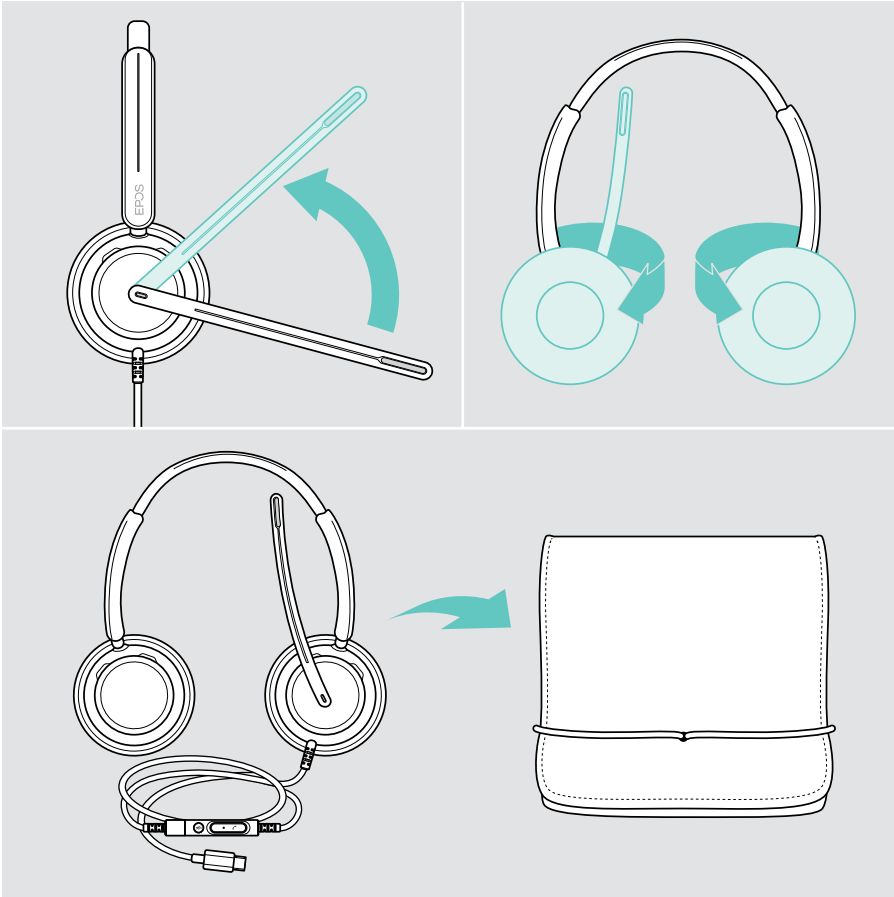


## Transport et stockage des produits

- > Conservez les produits dans un environnement propre et sec.

Pour éviter les entailles ou les rayures sur le micro-casque :

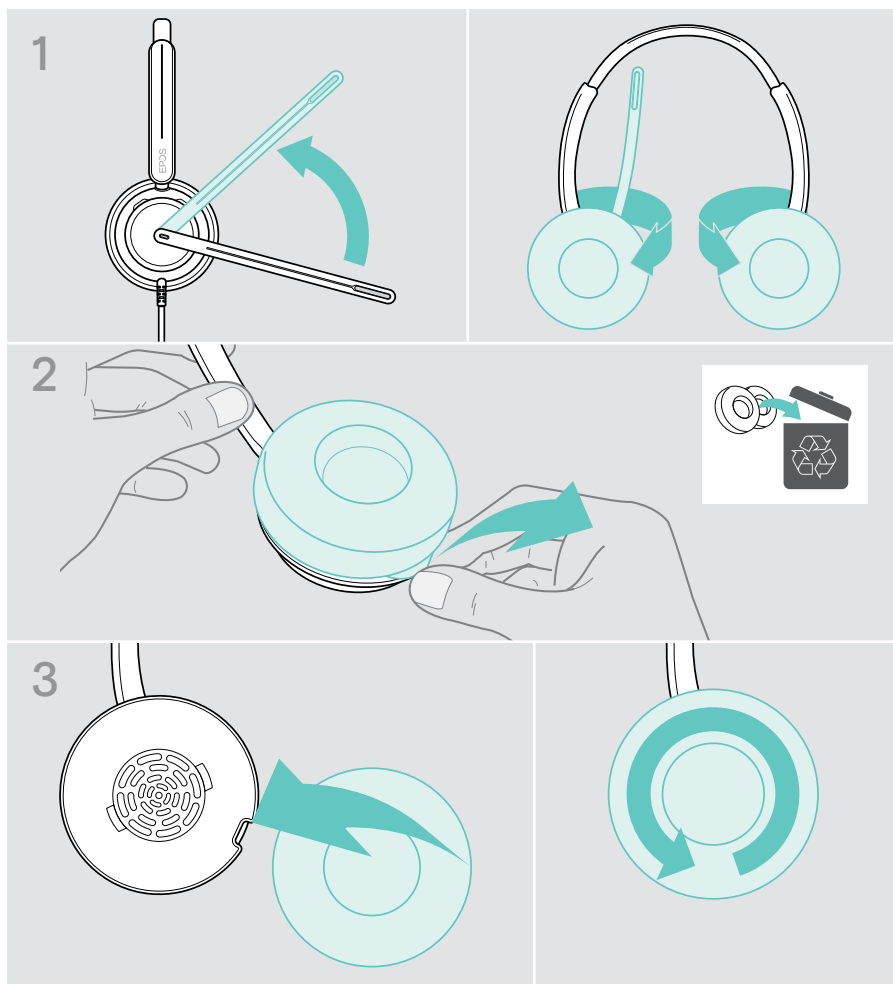
- > Rangez votre micro-casque dans son boîtier dès lors que vous ne l'utilisez pas ou lorsque vous le transportez. Relevez la perche micro et tournez les écouteurs.



## Remplacement du/des coussinet(s)

Pour des raisons d'hygiène, remplacez le(s) coussinet(s) régulièrement. Des coussinets de rechange sont disponibles auprès de votre partenaire EPOS.

- 1 Relevez la perche micro et tournez les écouteurs.
- 2 Saisissez le coussinet par l'arrière de l'écouteur pour le retirer.
- 3 Insérez le rebord du nouveau coussinet dans la petite fente. Tournez délicatement le coussinet en sens antihoraire jusqu'à ce qu'il soit complètement fixé.

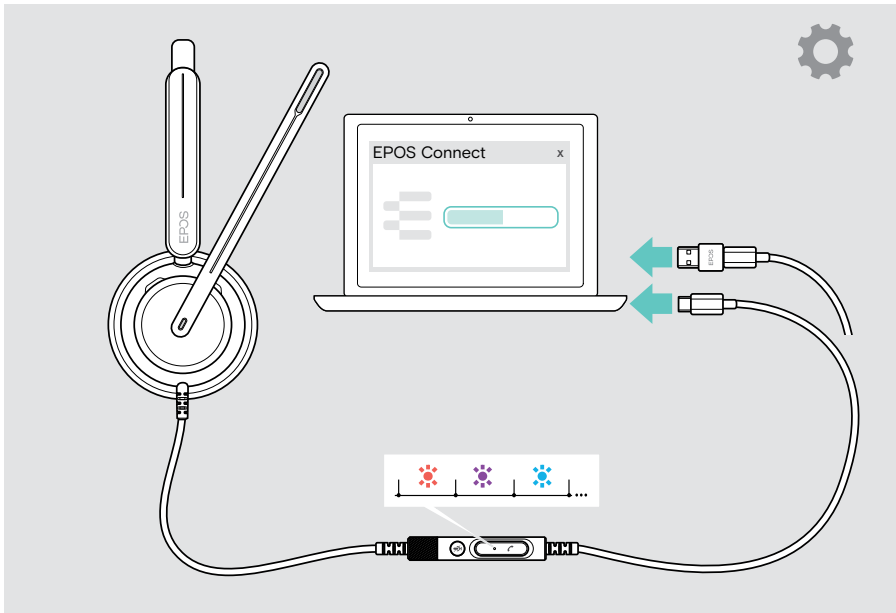


## Mise à jour du firmware

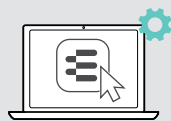
Assurez-vous que votre casque est toujours doté de la dernière version du firmware afin de garantir un fonctionnement optimal et une productivité maximale. Vous pouvez mettre à jour le firmware de votre casque avec le logiciel gratuit [EPOS Connect](#) (voir page 13).

- > Connectez le casque à votre ordinateur.
- > Lancez [EPOS Connect](#).

Si un nouveau firmware est disponible, le logiciel vous guidera à travers le processus de mise à jour.



# En cas de problème...



De nombreuses fonctions peuvent être activées/désactivées ou réglées via le logiciel **EPOS Connect** :

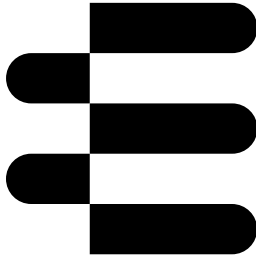
> Ajustez les paramètres.

Problème	Cause possible	Solution	Page
Aucun signal audio	Le volume est réglé trop bas	> Ajustez le volume en utilisant la molette de réglage du volume sur le contrôleur inline ou sur votre appareil connecté.	14
	Connecteur USB mal inséré	> Rebranchez le connecteur.	11
	Autre source audio sélectionnée	> Sélectionnez EPOS IMPACT 7xO dans les paramètres audio.	13
Le contrôleur inline ne fonctionne pas	Connecteur USB mal inséré	> Rebranchez le connecteur.	11
Microsoft Teams ne fonctionne pas	Microsoft Teams ne fonctionne pas sur votre ordinateur	> Lancez Microsoft Teams sur votre ordinateur.	-
Bips au lieu de messages vocaux	Indications vocales désactivées	> Activez les indications vocales via EPOS Connect.	31
Notifications sonores perturbant les appels	Indications vocales ou tonalités activées pendant les appels	> Désactivez les indications vocales/ notifications sonores pendant les appels dans EPOS Connect.	31
Indications vocales trop fortes ou trop faibles	Réglage trop élevé ou trop faible du volume des indications vocales	> Tournez la molette pour régler le volume en mode veille.	14
Son stéréo symétrique	Côté du casque modifié	> Modifiez le réglage du côté via EPOS Connect.	10
Volume de votre propre voix trop fort	Tonalité latérale trop élevée	> Modifiez les paramètres de la tonalité latérale via EPOS Connect.	30
Le casque ne répond pas aux gestes (capteur de détection de port)	Capteur de détection de port désactivé	> Activez le capteur de détection de port via EPOS Connect.	29
		> Débranchez et rebranchez le casque pour redémarrer le casque.	-
Microsoft Teams ne fonctionne pas	Dysfonctionnement de Microsoft Teams ou problème de connexion à l'application	> Redémarrez Microsoft Teams sur votre ordinateur.	-
Le micro-casque ne réagit pas aux pressions des boutons	Problèmes d'ordre logiciel ou matériel	> Utilisez EPOS Connect pour réinitialiser le casque.	-

Si un problème non répertorié ici survient ou si le problème ne peut pas être résolu avec les solutions proposées, veuillez contacter votre partenaire EPOS local pour obtenir de l'aide.

Pour trouver un partenaire EPOS dans votre pays, rendez-vous sur [eposaudio.com](https://eposaudio.com)

[eposaudio.com/impact700](https://eposaudio.com/impact700)



**DSEA A/S**

Kongebakken 9, DK-2765 Smørum, Denmark  
[eposaudio.com](https://eposaudio.com)

01/24, A01