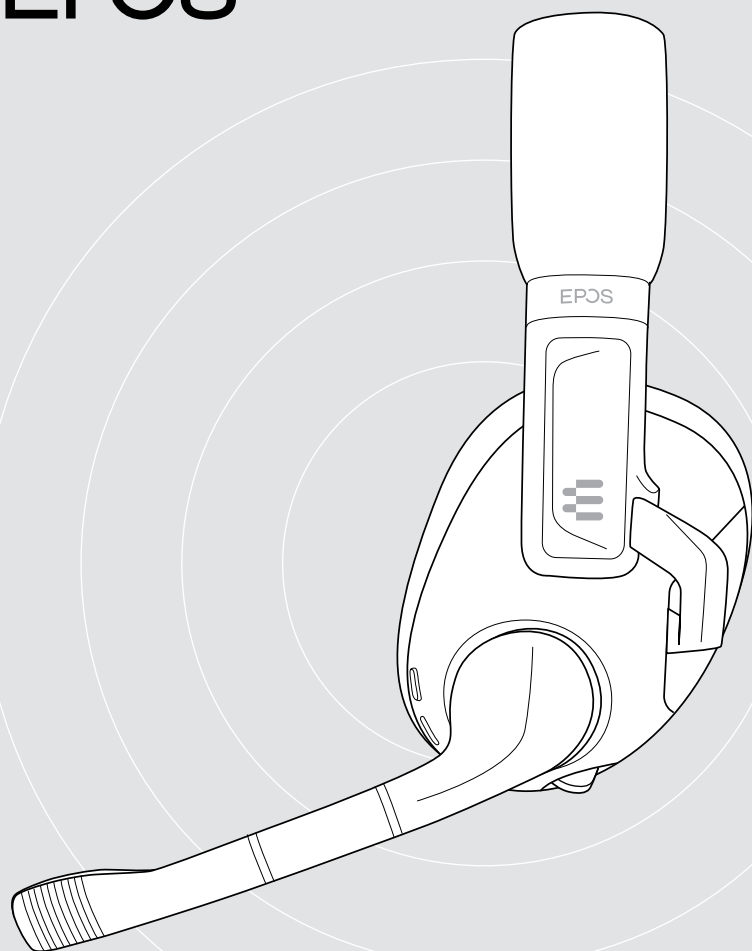


# EPOS



## H3 Hybrid

Casque de gaming USB avec Bluetooth®

Modèle : SCBT25

**Guide d'utilisation**

# Sommaire

Bienvenue .....	2
Contenu de l'emballage.....	3
Le H3 Hybrid en bref .....	4
Présentation générale du micro-casque.....	4
Présentation des symboles utilisés.....	5
Premiers pas.....	6
Possibilités de connexion.....	6
A Connexion à un PC via prise USB et chargement de la batterie.....	7
B Connexion via câble USB .....	8
C Appairage du micro-casque via Bluetooth.....	9
Installation du logiciel EPOS Gaming Suite.....	11
Modification des paramètres audio- Microsoft® Windows.....	11
Réglage personnalisé du casque.....	12
Utilisation – les bases.....	13
Mise en marche du micro-casque - connexion automatique .....	13
Mixage audio : deux appareils connectés.....	15
Régler le volume.....	16
Couper le son du microphone du micro-casque.....	17
Gestion des appels.....	18
Activation du son surround ou des préréglages.....	19
Utilisation du micro-casque en déplacement.....	20
Éteindre le micro-casque.....	22
Chargement et rangement du micro-casque.....	23
Bon à savoir.....	25
Vérification de l'autonomie restante de la batterie.....	25
Sortie de la zone de portée du Bluetooth.....	26
Régler le son latéral.....	27
Entretien et mise à jour du produit.....	28
Nettoyage du produit.....	28
Remplacement des coussinets.....	29
Mise à jour du firmware .....	30
En cas de problème.....	31
Caractéristiques.....	33

# Bienvenue

## Connexion filaire, en Bluetooth® ou les deux, au choix

Le micro-casque de gaming de haute qualité EPOS H3 Hybrid offre aux joueurs à la recherche de plusieurs options de connectivité un mode de connexion filaire, grâce à ses câbles USB/pour console et une connexion Bluetooth® simultanée.

De conception légère, ce micro-casque est très confortable. Le serre-tête est doté d'un bouton curseur avec repères, pour un ajustement optimal.

Les écouteurs articulés et ergonomiques peuvent être orientés de manière à s'adapter à la forme de ton visage.

Le micro principal intégré dans la tige amovible assure des discussions de jeu intelligibles, tandis qu'un micro secondaire dans l'écouteur permet de réaliser des appels sans tige de micro.

Il suffit de télécharger le logiciel EPOS Gaming Suite pour profiter de son surround 7.1 sur PC pour les jeux.

Appairé à un smartphone, la connectivité Bluetooth® simultanée permet de discuter avec des ami(e)s tout en jouant.

## Avantages et caractéristiques clés

### Plusieurs modes de connexion

Micro-casque de gaming USB filaire pour PC, câble analogique pour console et options Bluetooth®

### Technologie audio EPOS

L'audio de jeu signé EPOS fournit tous les indices sonores qui favorisent des réactions instantanées

### EPOS Gaming Suite

Le logiciel EPOS Gaming Suite pour Microsoft® Windows 10 améliore l'expérience audio

### Mixage audio

Mixage des flux audio grâce à la connexion Bluetooth® simultanée et à une connexion USB/par câble

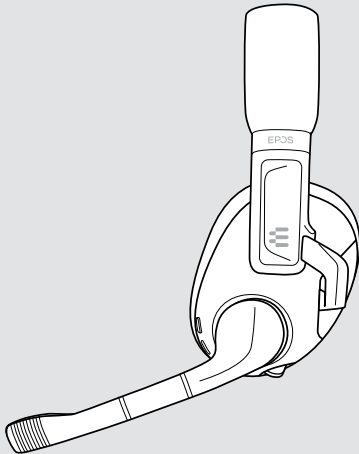

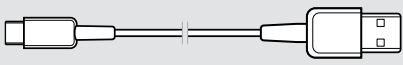
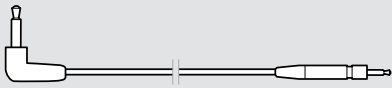

### Tige de micro amovible aimantée

Fixation et retrait faciles de la perche micro grâce à sa connexion aimantée



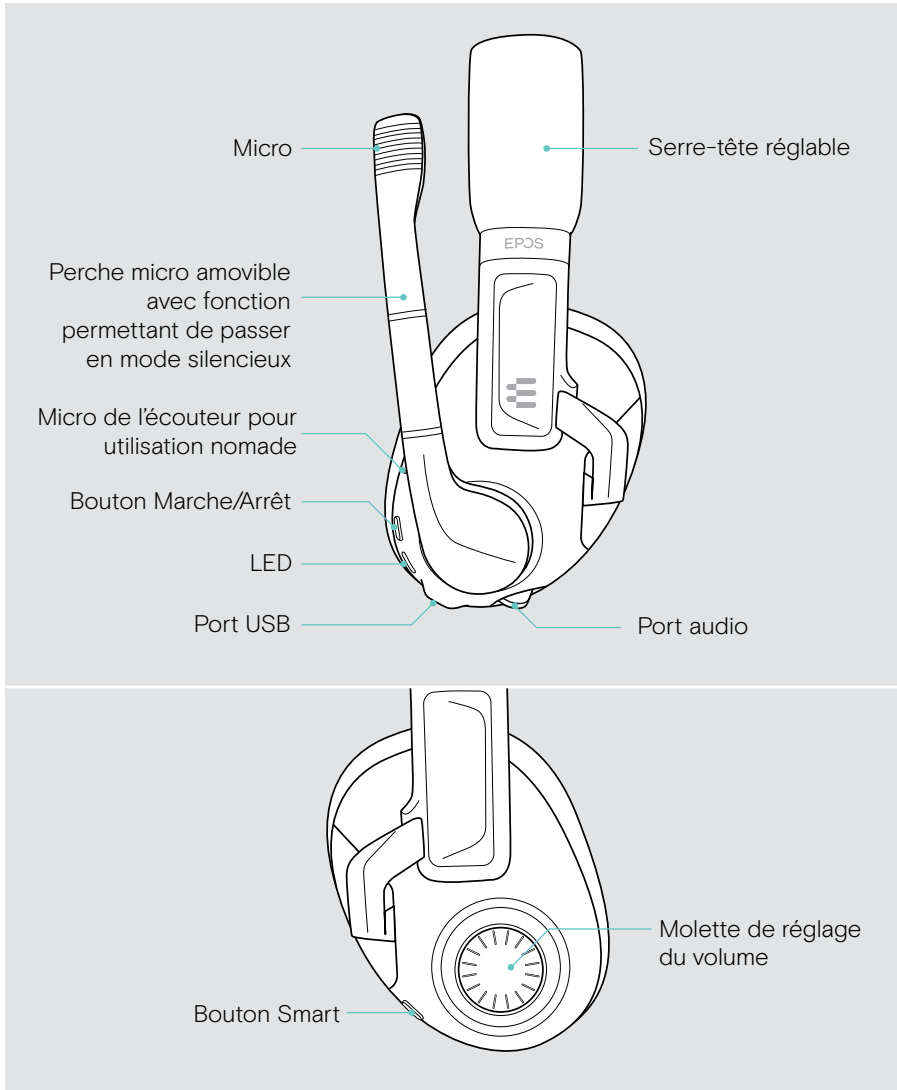
Pour connaître les consignes de sécurité, consultez le Guide de sécurité.

# Contenu de l'emballage

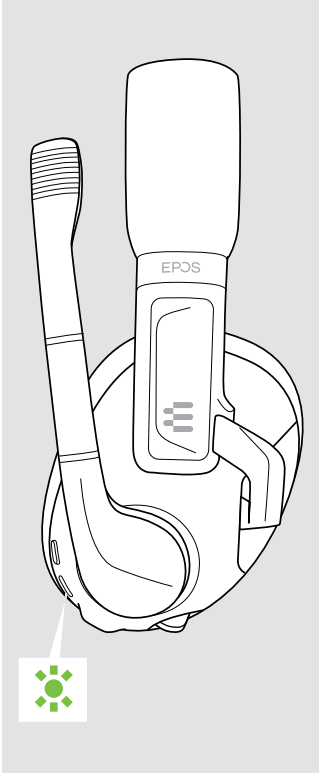









 A line drawing of the EPOS H3 Hybrid headset, showing the earcups, the microphone boom, and the headband. The EPOS logo is visible on the side of the headband.	<p><b>H3 Hybrid</b> Casque de gaming USB avec Bluetooth®</p>
 A circular diagram showing a microphone cover with a mesh grille.	<p><b>Plaque de recouvrement mobile</b> au lieu de la perche micro</p>
 A line drawing of a USB cable with a USB-C connector on one end and a USB-A connector on the other.	<p><b>Câble USB</b> USB-C® vers USB-A</p>
 A line drawing of an audio cable with a 2.5mm jack on one end and a 3.5mm jack on the other.	<p><b>Câble audio</b> Prise jack 2,5 mm et 3,5 mm</p>
 A line drawing of a stack of three documents or manuals.	<p>Guide rapide Fiche de traduction Guide de sûreté Guide de conformité</p>

# Le H3 Hybrid en bref

## Présentation générale du micro-casque



## Présentation générale des LED du micro-casque

Micro-casque	LED	Signification
		Le micro-casque s'allume
		Le micro-casque est en mode appairage
		Appairage à l'appareil mobile réussi Dès que le micro-casque est connecté, le voyant à LED s'éteint.
		Le micro-casque s'éteint
		Échec ou annulation de l'appairage
		Niveau de charge de la batterie rechargeable faible
		Le micro-casque est en charge : la couleur indique le niveau de charge de la batterie ;
		La LED s'éteint une fois la batterie entièrement chargée
	La liste d'appairage a été effacée	

## Présentation des symboles utilisés

	Appuyer sur le bouton		Remarques : Bon à savoir
	Appuyer deux fois sur le bouton		Voyants LED
	Appuyer et maintenir enfoncé		Un message vocal est émis

# Premiers pas

## Possibilités de connexion

---

Le casque peut être connecté :

- **A** via le **câble USB** à un PC ou une PlayStation® PS5™ / PS4™ **ou**
- **B** via le **câble audio** vers une Nintendo Switch™, une PlayStation® PS5™ / PS4™, une Xbox® One et Series X/S **ou**
- **C** via **Bluetooth** à un appareil mobile (p. ex. smartphone, tablette)

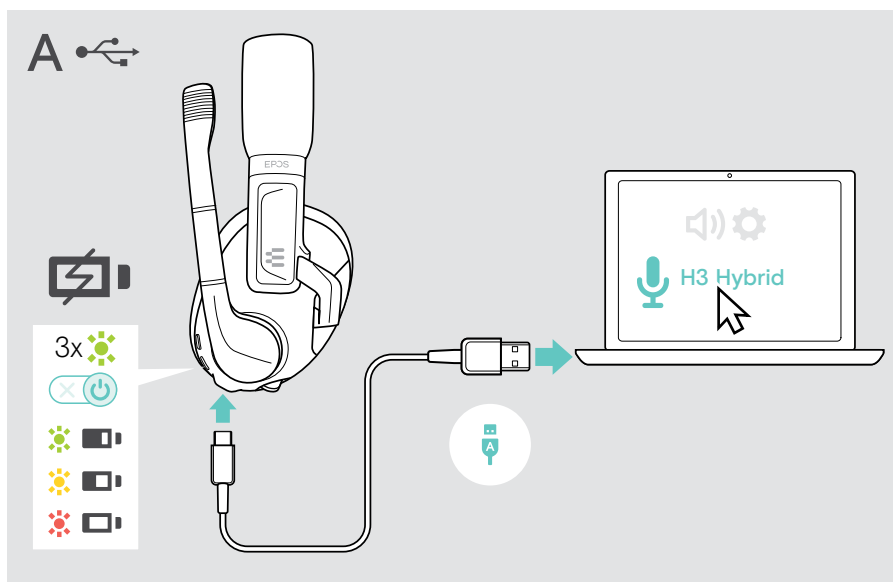
Il est également possible de mixer le son de deux sources différentes – voir page 15.



**A** Si le micro-casque est connecté via un câble USB, il sera automatiquement chargé.

## A Connexion à un PC via prise USB et chargement de la batterie

- > Brancher la petite fiche du câble USB sur la prise USB du casque.
- > Raccorder l'autre prise à une prise **USB-A** du PC.  
Le micro-casque s'allume automatiquement. La LED clignote en vert 3 fois. Un message vocal indique le niveau de charge résiduel de la batterie – voir page 25. La batterie est en cours de chargement. La LED clignote lentement pour indiquer le niveau de charge de la batterie.
- > Modifier les paramètres audio, si nécessaire, et installer le logiciel EPOS Gaming Suite (voir chapitre suivant).



Pour déconnecter le câble USB :

- > Retirer les prises du micro-casque et de l'appareil mobile. Le micro-casque s'éteint automatiquement, sauf si une connexion Bluetooth est déjà établie.



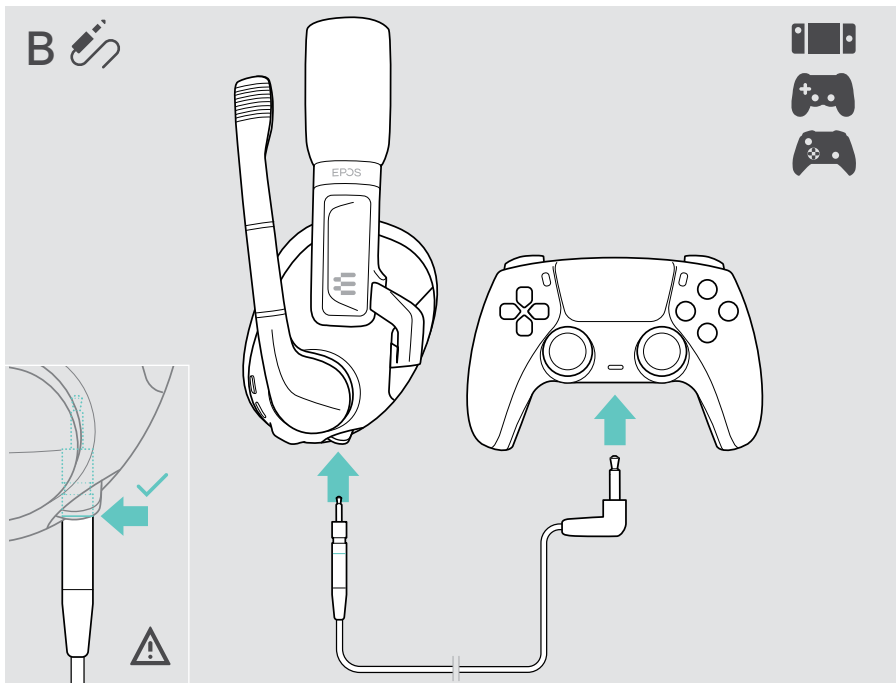
## B Connexion via câble USB

Le câble audio est principalement utilisé pour :

- Nintendo Switch™
- PlayStation PS5™ / PS4™
- Xbox® One & Series X/S

Pour débrancher le câble audio :

- > Insérer la petite fiche jack dans la prise audio du micro-casque. S'assurer que le marquage sur la fiche disparaît dans la prise.
- > Brancher le jack 3,5 mm sur la sortie audio de l'appareil mobile.
- > Appuyer sur le bouton d'alimentation pour allumer le casque (voir page 13).



Pour déconnecter le câble audio :

- > Retirer les prises du micro-casque et de l'appareil mobile.

## C Appairage du micro-casque via Bluetooth



### ATTENTION

#### Risque de défaillance !

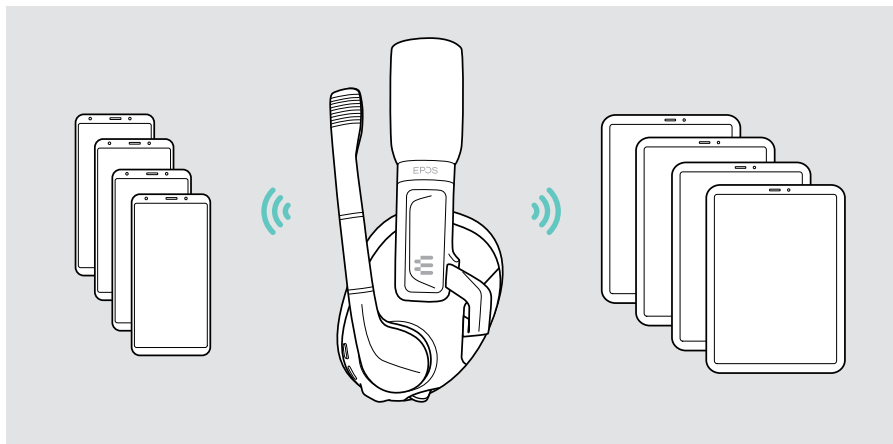
Les ondes radio transmises par les appareils mobiles peuvent perturber le fonctionnement des appareils sensibles et non-protégés.

- > Uniquement passer des appels avec le micro-casque dans des lieux dans lesquels la transmission Bluetooth sans fil est autorisée.

Le micro-casque est conforme à la norme Bluetooth 5.2. Les appareils Bluetooth doivent prendre en charge le profil de distribution audio de pointe (A2DP).

Le micro-casque peut être connecté via Bluetooth à des appareils mobiles (p. ex. smartphone, tablette).

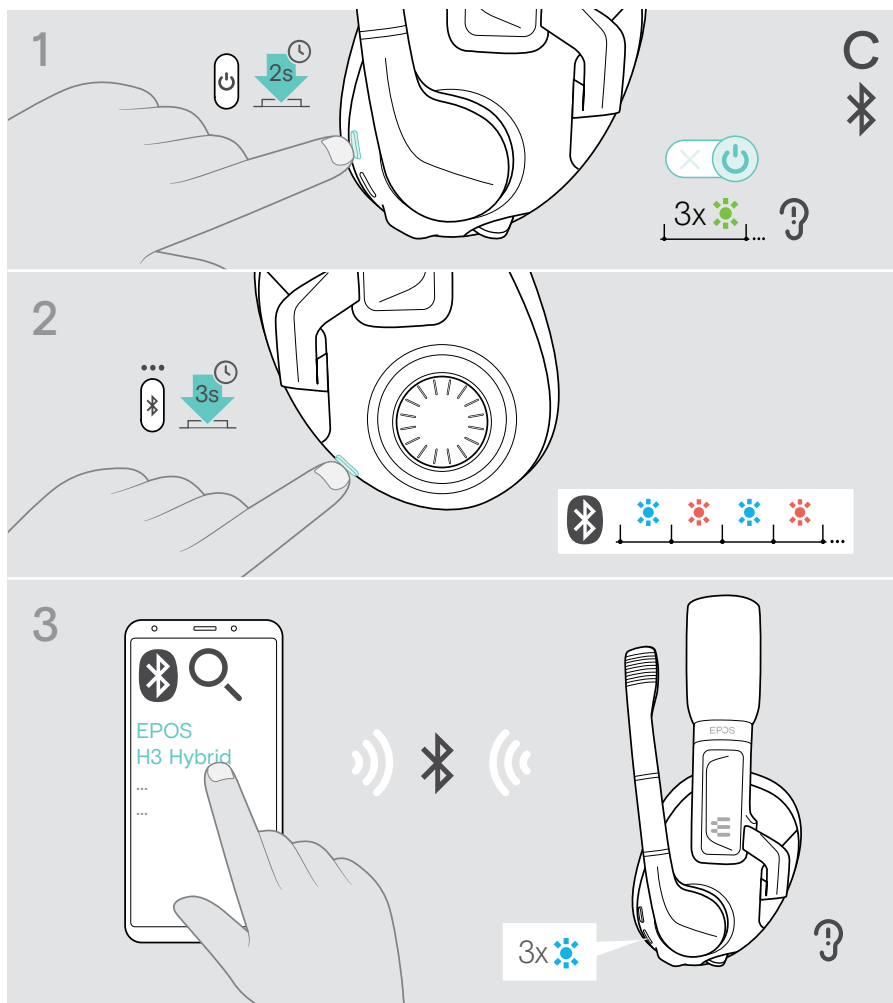
Le micro-casque peut enregistrer jusqu'à huit appareils appairés. Si le micro-casque est appairé à un neuvième appareil, le premier appareil de la liste d'appairage sera remplacé. Pour effectuer une nouvelle connexion avec cet appareil, il faudra l'appairer à nouveau.



Plusieurs appareils peuvent être appairés, mais la connexion ne peut être établie qu'avec un appareil Bluetooth à la fois.

## Appairer le micro-casque à un appareil mobile via Bluetooth

- 1 Appuyer sur le bouton Marche/Arrêt pour allumer le micro-casque.
- 2 Appuyer sur le bouton Smart jusqu'à ce que la LED clignote alternativement en bleu et rouge (mode appairage).
- 3 Lancer la recherche des appareils Bluetooth et sélectionner **EPOS H3 Hybrid** pour établir la connexion. Se reporter au manuel d'utilisation de l'appareil mobile. Une fois le micro-casque appairé à l'appareil mobile, la LED s'éteint.



Pour annuler l'appairage :

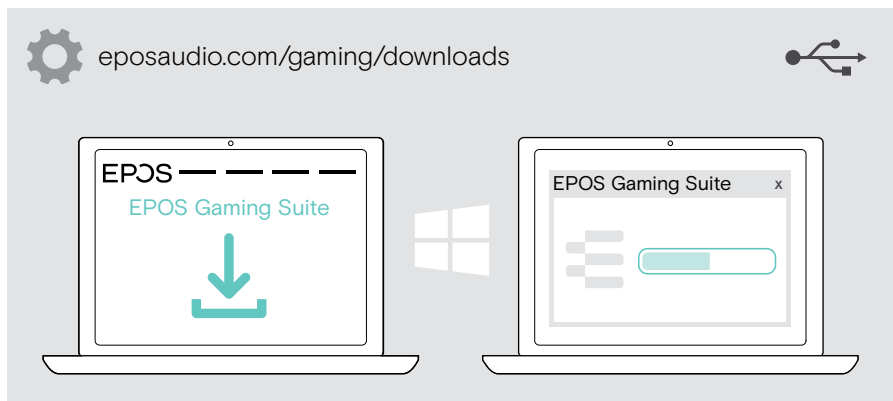
- > Appuyer une fois sur le bouton Smart.

## Installation du logiciel EPOS Gaming Suite

Le logiciel gratuit **EPOS Gaming Suite** apporte de la valeur ajoutée au micro-casque. Ce logiciel est disponible uniquement pour Microsoft® Windows.

Il permet de configurer les micro-casques, notamment le bouton Smart, l'égaliseur, la tonalité latérale, la réduction du bruit et la mise à jour des appareils.

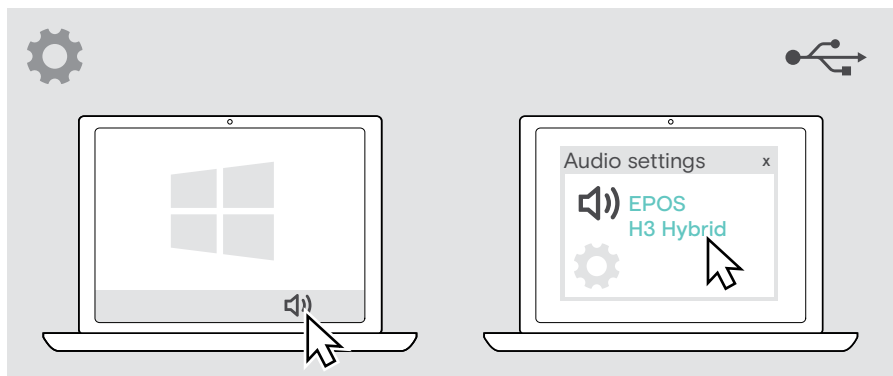
- > Télécharge le logiciel sur [eposaudio.com/gaming/downloads](https://eposaudio.com/gaming/downloads).
- > Installe le logiciel.



## Modification des paramètres audio- Microsoft® Windows

Windows modifie généralement les paramètres audio automatiquement au moment du branchement d'un câble USB. Si le micro-casque est connecté mais ne transmet aucun son :

- > Cliquer avec le bouton droit de la souris sur l'icône Audio.
- > Sélectionner la sortie **EPOS H3 Hybrid** comme source audio principale.



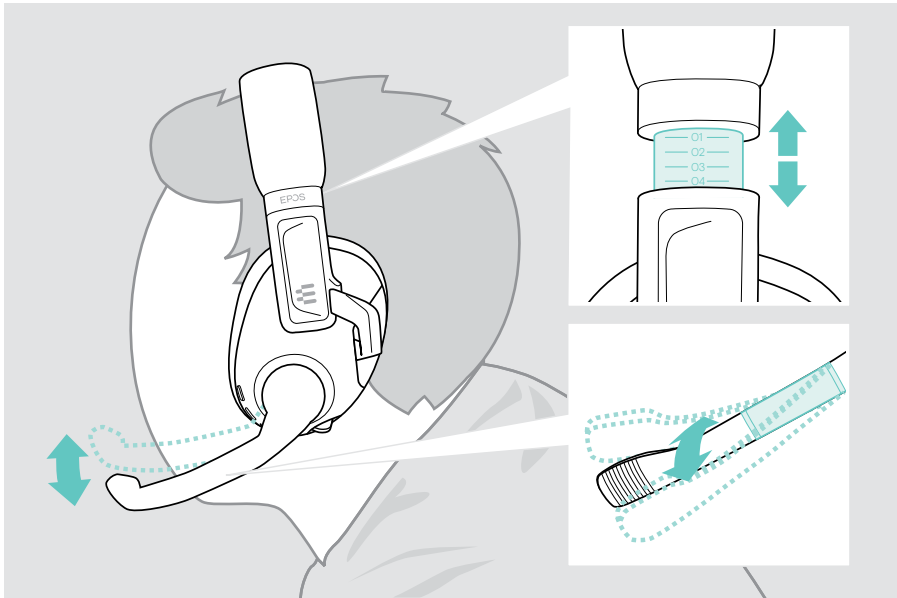
## Réglage personnalisé du casque

Pour une bonne qualité sonore et un confort de port optimal, le micro-casque doit être ajusté à la forme de votre crâne.

- > Le casque doit être porté de façon à ce que le serre-tête passe sur le dessus du crâne.

### Réglage du serre-tête et de la perche micro

- > Ajuster le micro-casque de manière à ce que
  - vos oreilles soient confortablement couvertes par les coussinets d'oreille,
  - que vous ressentiez une pression régulière, agréable autour des oreilles,
  - une tenue confortable du serre-tête sur la tête est assurée.
- > Plier la perche du micro de façon à aligner ce dernier avec la bouche et à environ 0,8" (2 cm) des commissures des lèvres.



# Utilisation – les bases



## ATTENTION

Risque de détérioration de l'audition !

L'écoute prolongée à un volume sonore élevé peut endommager l'audition de manière permanente.

- > Régler le volume à un niveau bas avant de mettre le micro-casque en marche.
- > Ne t'expose pas constamment à un volume d'écoute élevé.

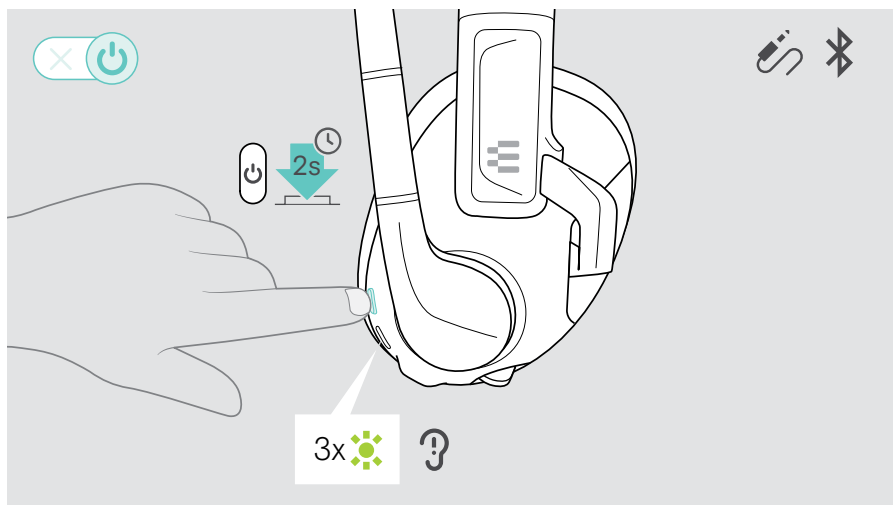
## Mise en marche du micro-casque – connexion automatique



Le casque s'allume **automatiquement** lorsqu'il est connecté via le **câble USB**.

Pour tous les autres modes de connexion :

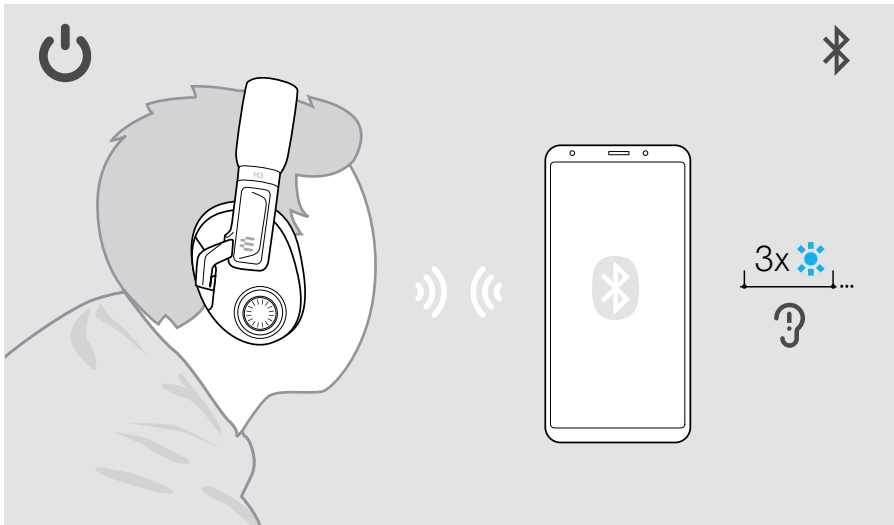
- > Appuyer sur le bouton Marche/Arrêt pour allumer le micro-casque. Le voyant LED clignote 3 fois en bleu. Un message vocal indique le niveau de charge résiduel de la batterie – voir page 25. Le micro-casque tente de se connecter automatiquement aux appareils sans fil – voir chapitre suivant.



## Connexion sans fil automatique

Après la mise en marche, le micro-casque tente automatiquement de se connecter au dernier appareils Bluetooth utilisé. S'il n'est pas disponible, le micro-casque recherche d'autres appareils appairés.

Une fois la connexion établie, un message vocal est émis et la LED clignote 3 fois en bleu.



Si le micro-casque ne trouve pas d'appareil appairé auquel se connecter, il s'éteint automatiquement au bout de 30 minutes.

## Connexion sans fil manuelle d'appareils

Au bout d'un temps donné, la recherche automatique s'arrête. Pour se connecter à l'appareil Bluetooth lorsque la recherche automatique est terminée, la connexion doit être établie manuellement :

- > Activer **EPOS H3 Hybrid** dans la liste des appareils Bluetooth de l'appareil Bluetooth connecté **ou**
- > Éteindre et rallumer le micro-casque pour le connecter au dernier appareil utilisé.

## Mixage audio : deux appareils connectés

Le mixage audio permet, par exemple, de jouer sur un appareil et de chatter sur un autre.

Deux sources audio peuvent être combinées :

1 **appareil primaire** : Câble audio, connexion USB et

2 **appareils secondaires** : Connexion Bluetooth

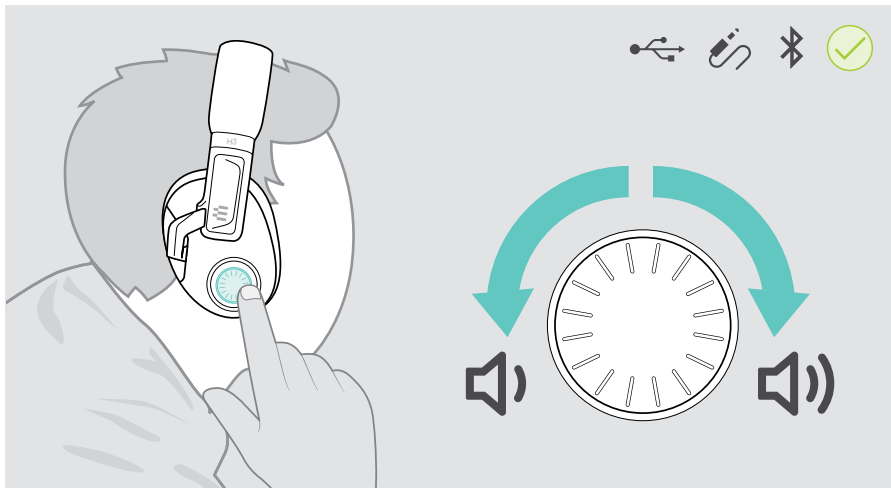




## Régler le volume

- > Tourner la molette de réglage du volume
  - dans le sens horaire pour monter le son ou
  - dans le sens antihoraire pour réduire le volume.

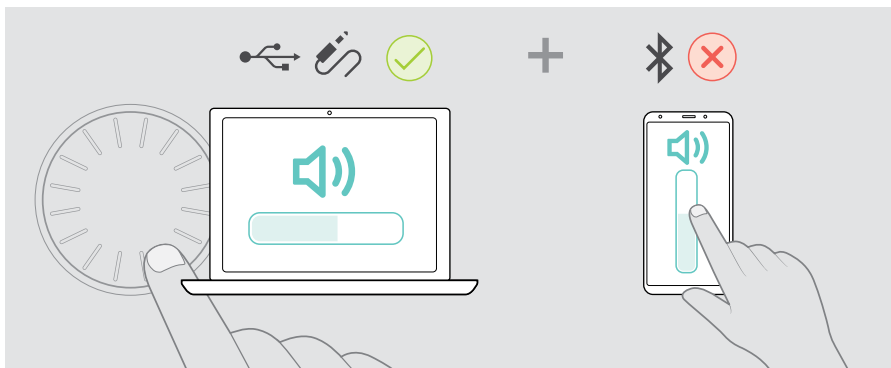
Le volume peut également être réglé sur l'appareil connecté.



### Modification du volume pendant le mixage audio

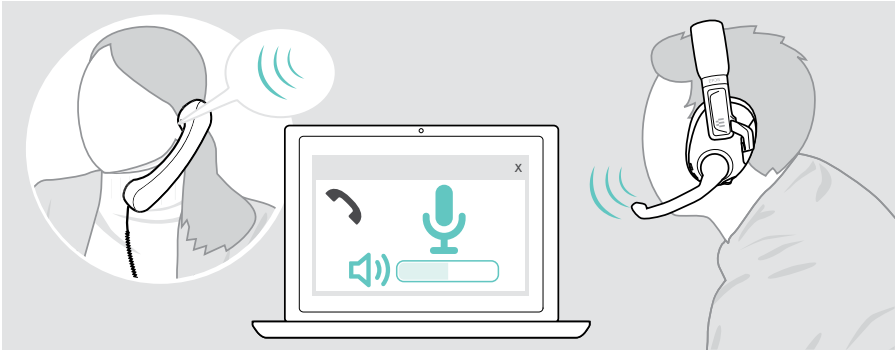
Si deux appareils sont connectés :

- > Tourner la molette de volume pour modifier le volume de l'appareil principal (câble audio, USB).
- > Modifier le volume de l'appareil Bluetooth secondaire manuellement.



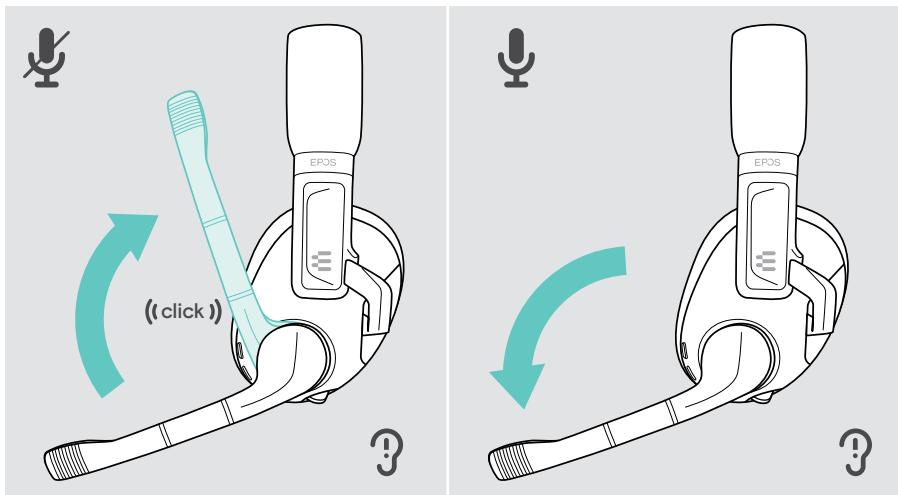
## Réglage du volume du microphone du micro-casque pour les softphones

- > Lancer un appel sur l'appareil connecté pour trouver le réglage du volume adapté au micro.
- > Modifier le volume du microphone dans l'application softphone et/ou dans l'application audio d'un PC.



## Couper le son du microphone du micro-casque

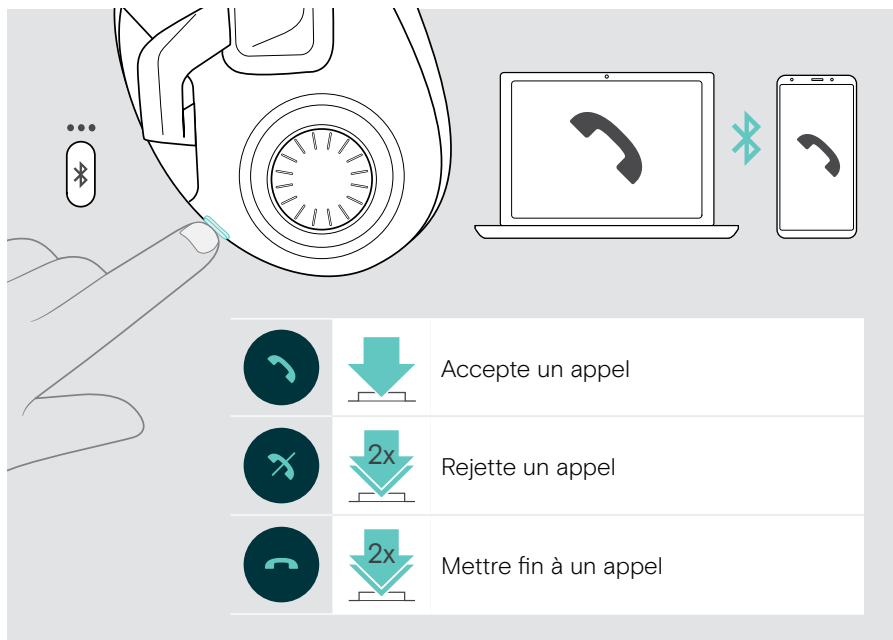
- > Déplacer la perche micro
  - jusqu'à ce qu'un clic se produise pour couper le son du
  - vers l'avant pour rétablir le son du micro.



## Gestion des appels

Les appels des appareils **connectés via Bluetooth** peuvent être gérés. Ces fonctions dépendent de l'appareil et de l'application.

- > Lancer des appels via l'appareil connecté.
- > Appuyer sur le bouton Smart :

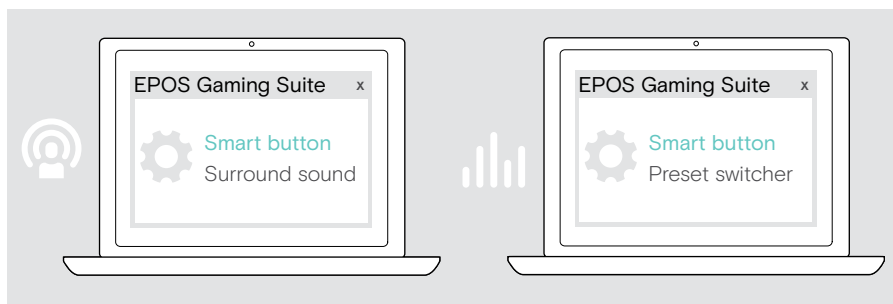


## Activation du son surround ou des préréglages

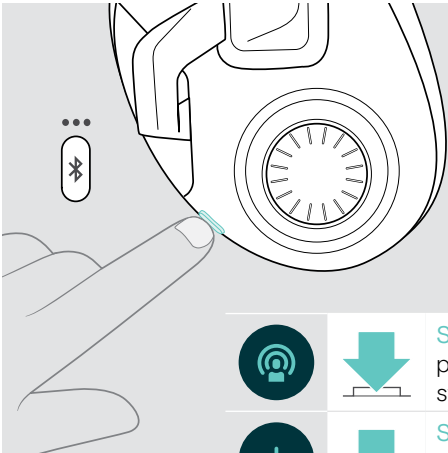
En plus de la gestion des appels, des fonctions supplémentaires du bouton Smart peuvent être activées dans le logiciel EPOS Gaming Suite (voir page 11), par exemple le son **surround** ou le **commutateur de préréglage**.

Pour modifier le paramétrage du bouton Smart :

- > Connecter le micro-casque à un PC (voir page 7).
- > Modifier et enregistrer les paramètres du bouton Smart via le logiciel EPOS Gaming Suite.








> Appuyer sur le bouton Smart :



Préréglages :

- FLAT (pas d'égaliseur)
- MUSIQUE
- ESPORT (fréquence)
- CINÉMA
- Personnalisé\*



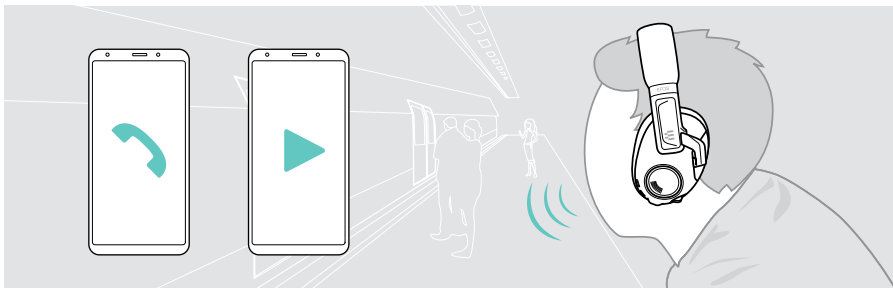
		<b>Son surround :</b> permet de basculer entre les modes stéréo et surround
		<b>Sélecteur de préréglage :</b> permet de basculer entre les préréglages de l'égaliseur*

\*Préréglage personnalisé : Un préréglage personnalisé peut également être ajouté dans le logiciel EPOS Gaming Suite. Plus d'infos sur [eposaudio.com/gaming](http://eposaudio.com/gaming).

## Utilisation du micro-casque en déplacement

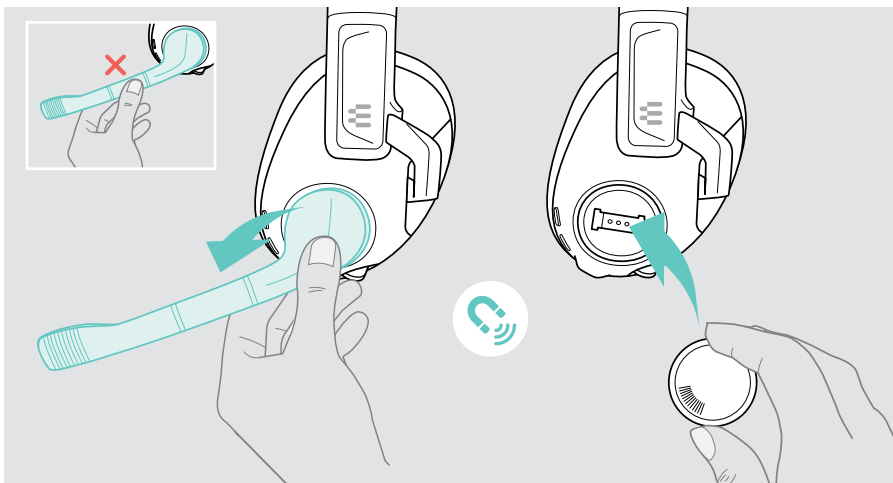
Pour une utilisation nomade du micro-casque, la perche micro aimantée peut être retirée et remplacée par le cache de protection.

Des appels peuvent toujours être passés via le micro-casque, qui est équipé d'un second micro dans l'écouteur. Ce micro peut uniquement être mis en sourdine via l'appareil connecté.



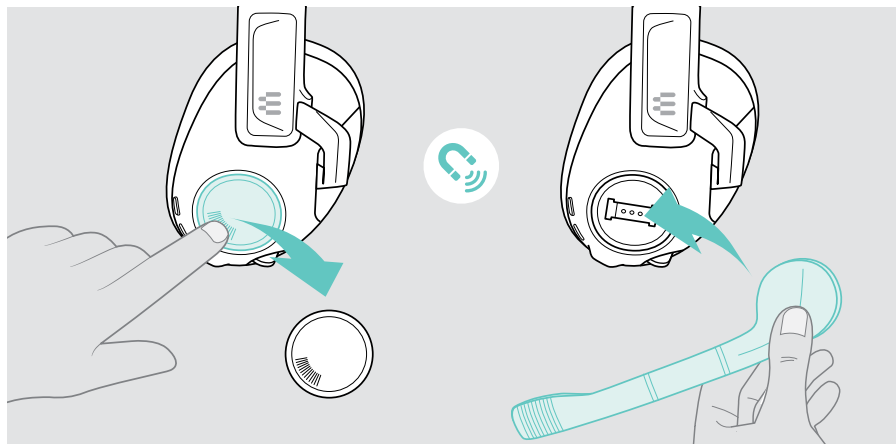
### Remplacement de la perche micro par le cache de protection

- > Saisir la perche micro à proximité de l'écouteur et la relever. Ne pas tirer sur la partie pliable ni le micro.
- > Mettre en place le cache de protection aimanté.



## Fixation de la perche micro

- > Appuyer sur les marquages du cache de protection pour le retirer.
- > Mettre en place la perche micro.



## Éteindre le micro-casque

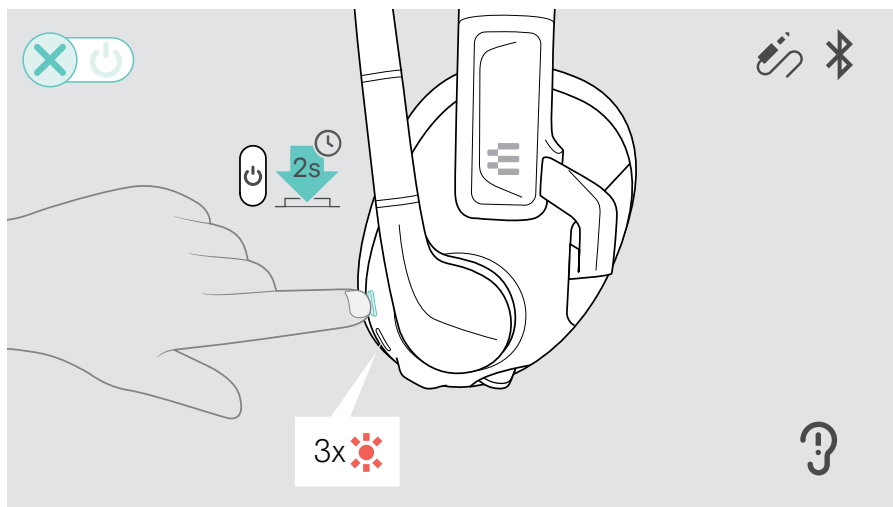


Le casque s'éteint **automatiquement** quand le **câble USB** est débranché, sauf si une connexion Bluetooth est établie.

Pour tous les autres modes de connexion :

- > Appuyer sur le bouton Marche/Arrêt pour éteindre le micro-casque.

La LED clignote 3 fois en rouge et s'éteint. Le message vocal « power off » [mise en marche] est annoncé dans le micro-casque.



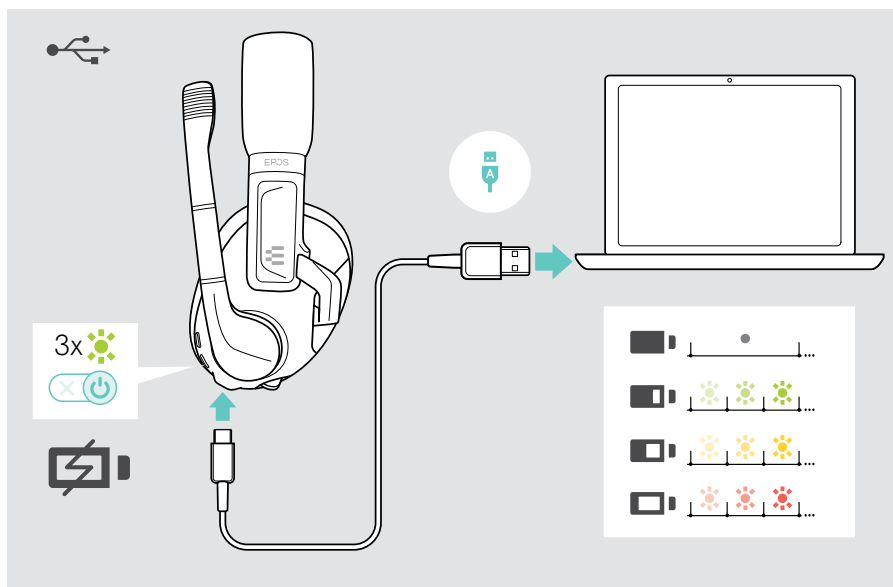
En cas de connexion sans fil du micro-casque, en l'absence de signal audio, celui-ci s'éteint au bout de 30 minutes pour économiser la batterie.

## Chargement et rangement du micro-casque

### Recharge du micro-casque

- > Raccorder le câble USB au micro-casque et au PC ou à une PlayStation (voir page 7) ou à une prise d'alimentation murale certifiée\*.

Le micro-casque s'allume automatiquement. La batterie est en cours de chargement. La LED clignote en rouge, jaune ou vert en fonction du niveau de charge de la batterie, puis s'éteint lorsqu'elle est entièrement chargée (environ 1 heure 50 minutes).



Lorsque le niveau de charge de la batterie du micro-casque devient faible, la LED clignote en rouge et le message vocal « Recharger le micro-casque » est émis plusieurs fois. Lorsque la batterie est vide, le micro-casque s'éteint automatiquement.

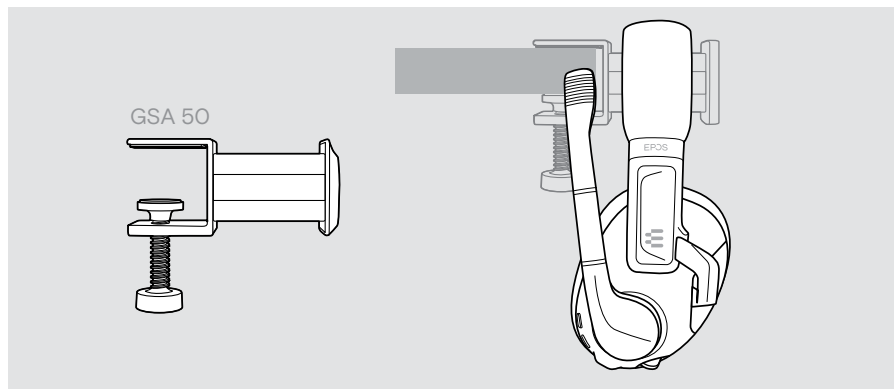
\*Utilise uniquement une source d'alimentation USB de 5 V  $\pm$  0,25 V maximum.



## Stockage du micro-casque

- > Ranger le micro-casque dans un endroit propre et sec.

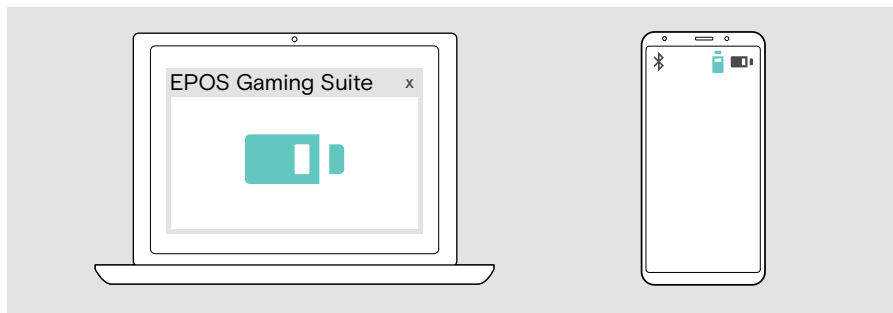
Le support pour micro-casque GSA 50 est l'accessoire parfait pour mettre le micro-casque de gaming en sécurité tout en le gardant à portée de main. Ce support est disponible sur [eposaudio.com](http://eposaudio.com).








## Bon à savoir

### Vérification de l'autonomie restante de la batterie

Le niveau de charge de la batterie du casque peut être consulté dans le logiciel EPOS Gaming Suite. Certains appareils mobiles indiquent également le niveau de charge de la batterie.



Le niveau de charge de la batterie est indiqué à chaque fois que le casque est allumé ou que le câble USB est branché.

LED	Information annoncée	Alimentation par batterie
	« Plus de 80% d'autonomie restante »	> 80%
	« Plus de 60% d'autonomie restante »	> 60%
	« Plus de 40% d'autonomie restante »	> 40%
	« Plus de 20% d'autonomie restante »	> 20%
	Message vocal automatique : « Recharger le micro-casque » > Charger le micro-casque (voir page 23).	< 20%



Lorsque le niveau de charge de la batterie du micro-casque devient faible, la LED clignote en rouge et le message vocal « Recharger le micro-casque » est émis plusieurs fois. Lorsque la batterie est vide, le micro-casque s'éteint automatiquement.

## Sortie de la zone de portée du Bluetooth

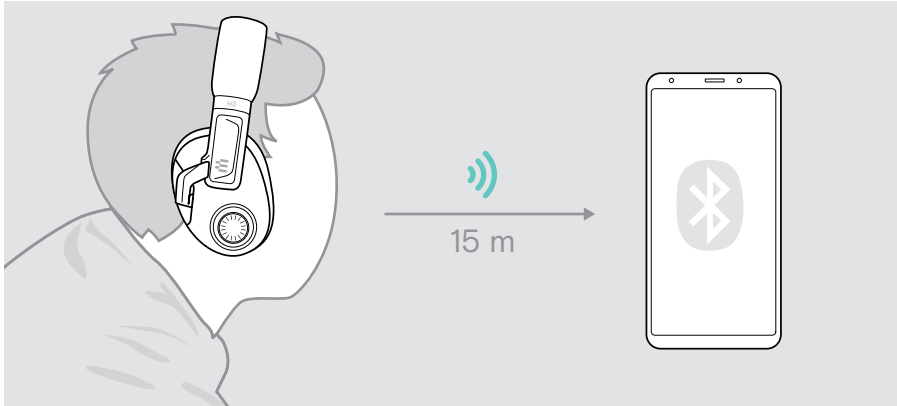
---

La portée entre le micro-casque et l'appareil connecté varie en fonction de l'appareil utilisé. La portée de transmission dépend largement des conditions environnementales comme l'épaisseur des murs, la composition des murs, etc.

Sans obstacle, la portée de transmission Bluetooth atteint 15 mètres.

Si la qualité audio se détériore ou si la connexion est totalement coupée :

- > réactive la portée radio de l'appareil Bluetooth pour rétablir la connexion.

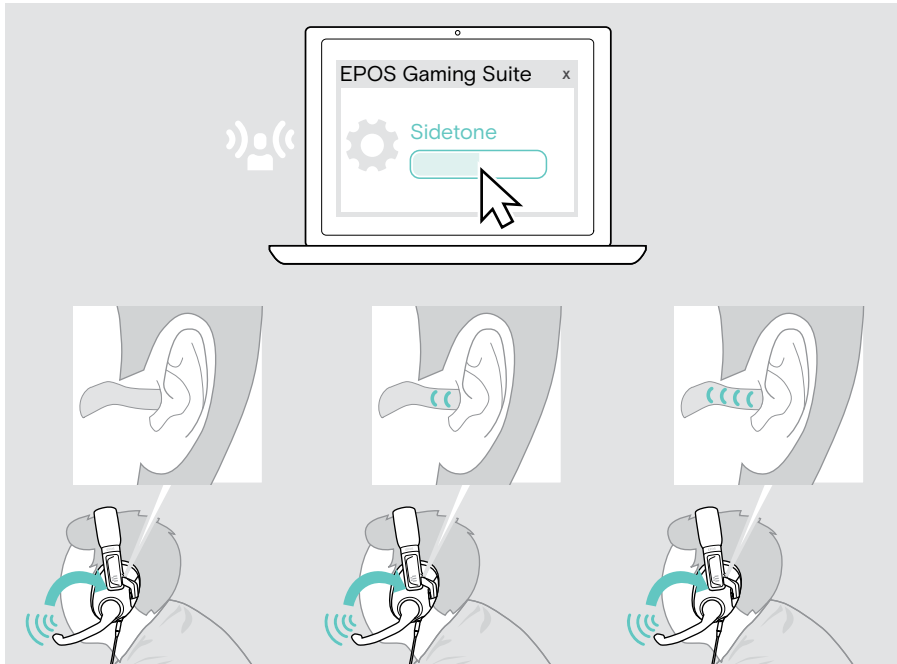


## Régler le son latéral

Grâce aux paramètres de tonalité latérale, l'utilisateur peut régler le volume de sa propre voix, qui sera retransmise dans le casque.

- > Ouvrir le logiciel EPOS Gaming Suite (voir page 11).
- > Modifier le réglage de la tonalité latérale.

Le réglage sera enregistré sur le micro-casque et sera ainsi disponible pour toutes les autres plateformes de jeu.



La tonalité latérale fonctionne uniquement avec le micro monté sur perche.

# Entretien et mise à jour du produit

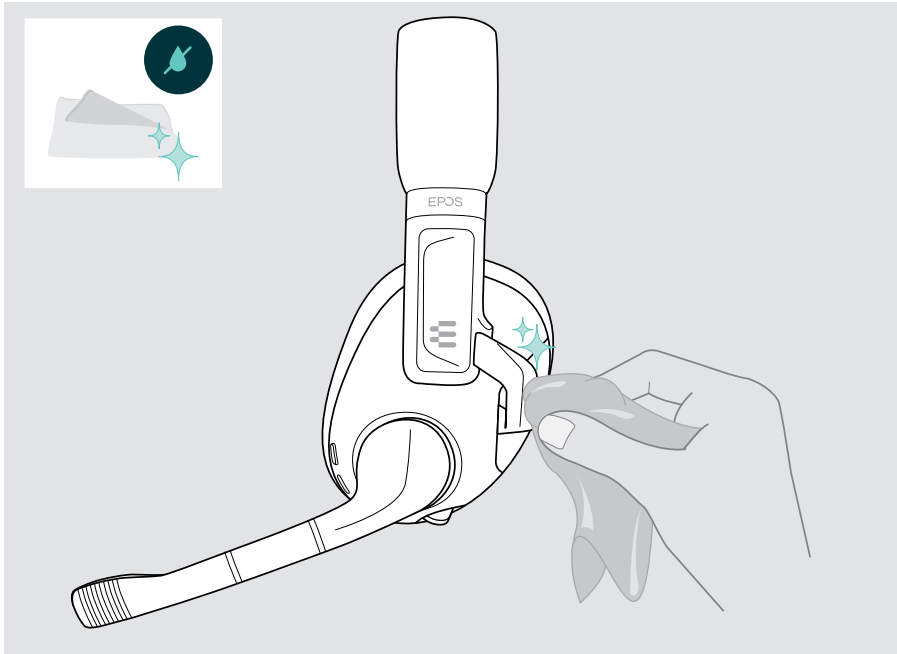
## Nettoyage du produit

### ATTENTION

Les liquides peuvent endommager les composants électroniques du produit !

Si un liquide s'infiltré dans l'étui de l'appareil, il peut provoquer un court-circuit et endommager ses composants électroniques.

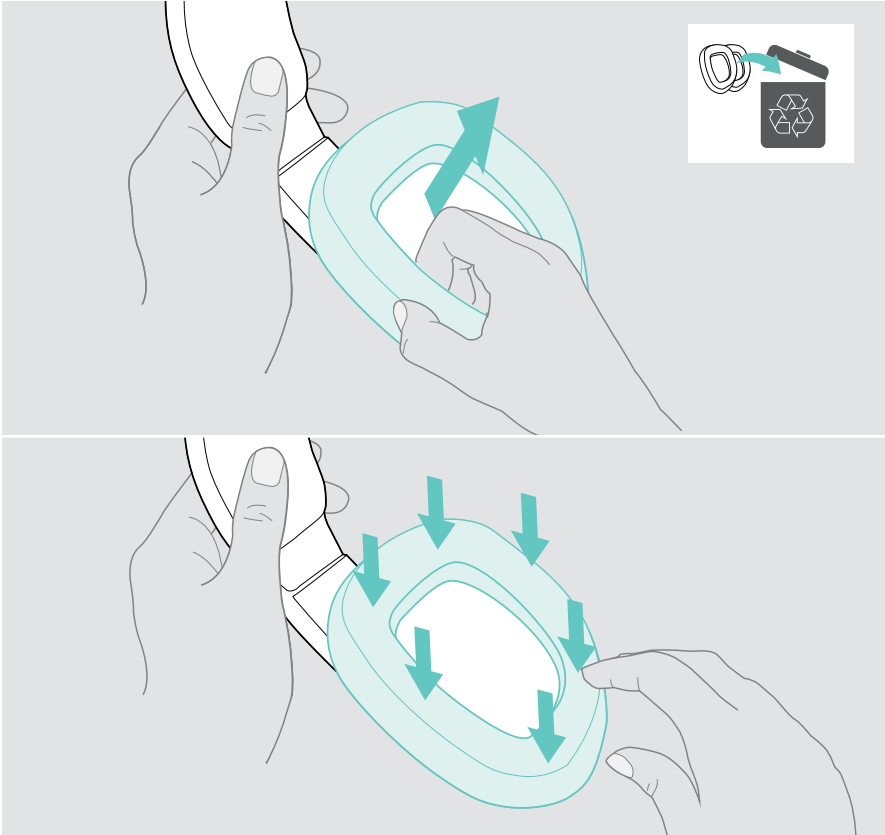
- > Garde éloigné tout liquide du produit.
- > N'utilise pas de produits nettoyants ou de solvants.
- > Utiliser uniquement un linge sec pour nettoyer le produit.



## Remplacement des coussinets

Pour des raisons d'hygiène, les coussinets doivent être remplacés de temps en temps. Des coussinets d'oreille de rechange sont disponibles auprès de votre partenaire EPOS.

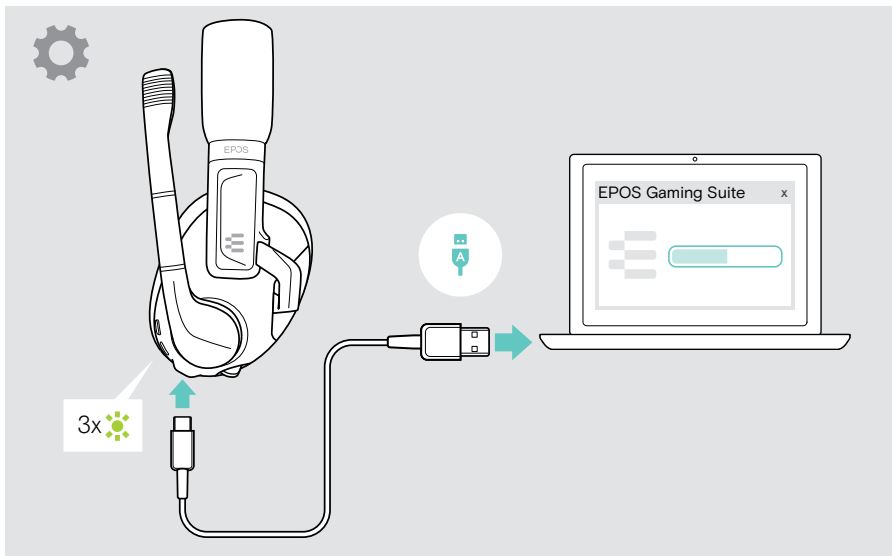
- > Retirer le coussinet usagé de l'écouteur avec soin.
- > Mettre en place le nouveau coussinet sur l'écouteur en appuyant fermement autour du coussinet.



## Mise à jour du firmware

Le firmware du micro-casque peut être mis à jour à l'aide du logiciel gratuit **EPOS Gaming Suite** (voir page 11).

- > Relier le câble USB au micro-casque et à l'ordinateur.  
Le micro-casque s'allume.
- > Lance le logiciel **EPOS Gaming Suite**. Si un nouveau firmware est disponible, le logiciel te guidera à travers le processus de mise à jour.



## En cas de problème...

Problème	Cause possible	La solution	Page
Le micro-casque ne s'allume pas	La batterie rechargeable est vide.	> Recharger la batterie rechargeable du micro-casque.	23
Aucun signal audio ou perte de signal	Le micro-casque n'est pas connecté à un appareil Bluetooth	> Appairer le micro-casque.	9
	Le volume est réglé trop bas	> Augmenter le volume du casque ou de l'appareil connecté.	16
	Micro-casque ou appareil connecté éteint	> Allumer le micro-casque ou l'appareil.	13
	Les fiches du câble audio ne sont pas correctement insérées	> Rebrancher les fiches.	8
	Les fiches du câble USB ne sont pas correctement insérées	> Rebrancher les fiches.	7
Le micro-casque ne peut pas être connecté via Bluetooth	Le micro-casque n'est pas appairé	> Appairer le micro-casque.	9
	Bluetooth désactivé sur l'appareil connecté	> Activer le Bluetooth.	-
Le micro-casque ne s'allume pas	Micro-casque connecté via câble USB : auto on	> Débrancher le câble USB.	7
		> Éteindre le micro-casque.	22
Le micro-casque ne réagit pas aux pressions des boutons	Problèmes liés au logiciel ou au matériel	> Éteindre, puis rallumer le micro-casque.	22 13
		> Effacer la liste d'appairage du micro-casque	32
		Pour réinitialiser le micro-casque : > Appuyer simultanément sur les boutons Marche/ Arrêt et Smart. La LED du micro-casque clignote et le micro-casque s'éteint.	-

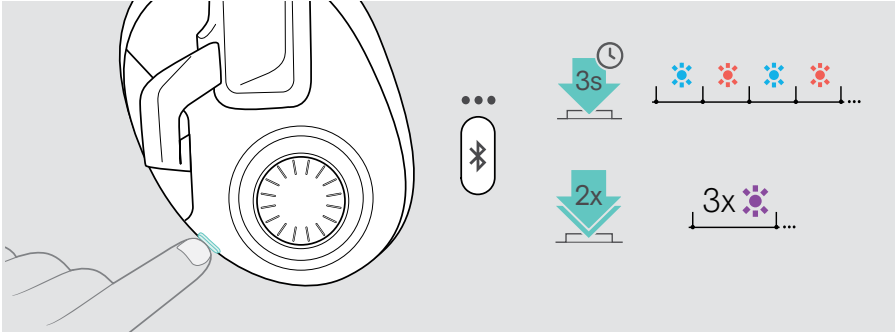
Si un problème non répertorié ici survient ou si le problème ne peut pas être résolu avec les solutions proposées, contactez votre partenaire EPOS local pour obtenir de l'aide.

Pour trouver un partenaire EPOS dans votre pays, rendez-vous sur [eposaudio.com](http://eposaudio.com).



## Effacement de la liste d'appairage du casque (Reset)

- > Appuyer sur le bouton Marche/Arrêt pour allumer le micro-casque.
- > Appuyer sur le bouton Smart et le maintenir enfoncé jusqu'à ce que la LED clignote alternativement en bleu et rouge (mode appairage).
- > Appuyer à nouveau 2 fois sur le bouton Smart. La LED clignote en violet 3 fois. La liste d'appairage est effacée. Le micro-casque tente de s'appairer avec des appareils sans fil (voir page 9).



# Caractéristiques

## Micro-casque H3 Hybrid

Dimensions (L x H x P)	183 x 176 x 90 mm
Poids	298 g
Connecteur	<ul style="list-style-type: none"> <li>• Bluetooth</li> <li>• Câble pour console : 1 prise jack audio 3,5 mm 4 pôles ; longueur : 1,5 m</li> <li>• Câble USB-C - USB-A, longueur : 2 m</li> </ul>
Autonomie en veille	Bluetooth : jusqu'à 510 heures
Autonomie en conversation via Bluetooth	jusqu'à 37 heures
Durée de recharge	1 heures 50 minutes env.
Batterie rechargeable (intégrée)	Polymère lithium / 3,7 V / 335 mAh
Tension de charge	max. 5,5 V / courant maxi 400 mA
Principe de fonctionnement du speaker	dynamique, fermé
Réponse en fréquence	Casque : 20 Hz - 20 000 Hz Micro : 100 Hz - 7 500 Hz
Sensibilité du casque	116 dB SPL/OdBFS avec 1 kHz
Sensibilité du micro (amovible)	-20 dBFS/Pa avec 1 kHz (perche) -22 dBFS/Pa avec 1 kHz (écouteur)
Distorsion harmonique totale (DHT)	< 0,5% OdBFS avec 1 kHz
Type de micro	ECM Bidirectionnel
Courbe de directivité du micro	Bidirectionnelle
<b>Bluetooth</b>	
Bluetooth	version 5.2 / classe 1
Portée	max. 15 m
Fréquence de transmission	2402 MHz à 2480 MHz

## Marques commerciales

La marque verbale et les logos Bluetooth® sont des marques déposées par la société Bluetooth SIG, Inc. Toute utilisation de ces marques par DSEA A/S s'effectue sous licence.

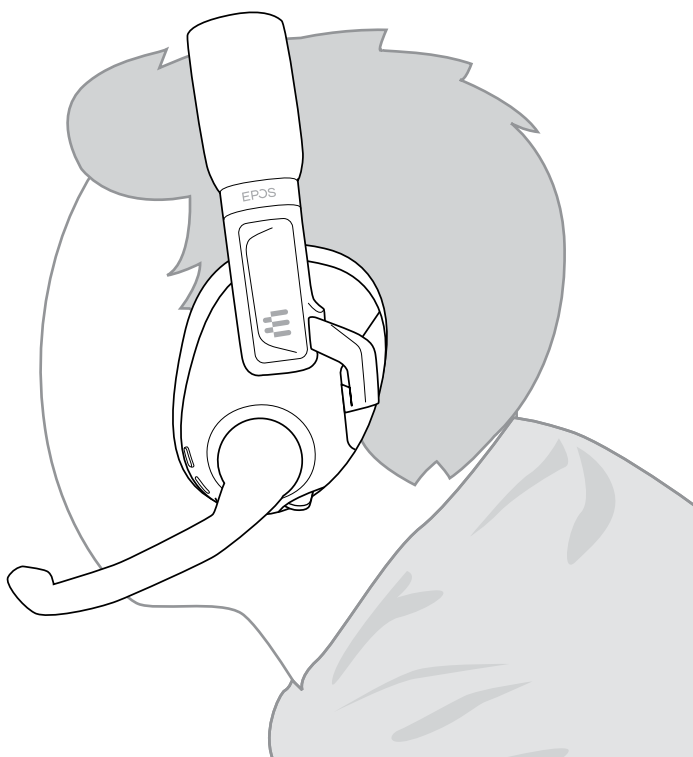
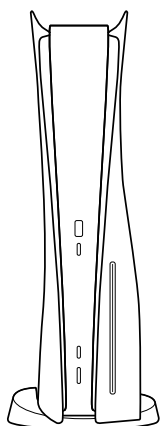
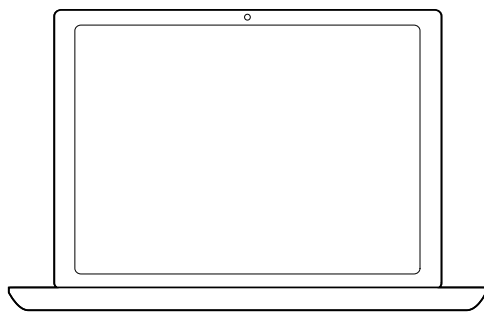
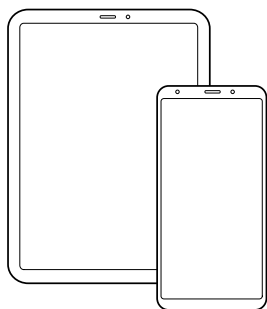
USB Type-C® et USB-C® sont des marques déposées de la société USB Implementers Forum.

« PlayStation® » est une marque déposée ou une marque commerciale de la société Sony Interactive Entertainment Inc.

« PS5™/PS4™ » est également une marque commerciale de cette même entreprise.

Toutes les autres marques sont la propriété de leurs propriétaires respectifs.

# EPOS



**DSEA A/S**

Kongebakken 9, DK-2765 Smørum, Denmark

[eposaudio.com](http://eposaudio.com)

Publ. 02/23, A02