

# EPOS



## GTW 270

ワイヤレスイヤフォン

モデル: SCBT20

ユーザー・ガイド

# 目次

はじめに.....	2
パッケージ内容.....	3
GTW 270 の概要.....	4
イヤフォンの概要.....	4
充電ケースの概要.....	5
デバイスへの接続方法.....	6
Bluetoothデバイスとのペアリング.....	6
マルチポイント接続の使用.....	7
装着感の調整.....	8
イヤチップの付け替え.....	8
耳にしっかりと装着する.....	8
基本的な使い方.....	9
イヤフォンの電源を入れる - 自動接続する.....	9
イヤフォンの電源を切る.....	10
オーディオの操作.....	11
通話の操作.....	12
接続の切り替え.....	13
EPOS Gaming Suiteのインストール.....	14
音声プロンプトの言語の変更.....	15
ファームウェアの更新.....	15
充電方法.....	16
イヤフォンの充電.....	16
ケースの充電.....	17
参考情報.....	18
最大8台のデバイスとのペアリング.....	18
LEDインジケータの概要.....	18
Bluetoothの通信範囲から離れた場合.....	19
マルチプラットフォーム対応 - アクセサリ.....	20
問題が発生した場合.....	21
イヤフォンのお手入れ.....	22
製品のお手入れ.....	22
イヤチップのお手入れ.....	23
仕様.....	24

## はじめに

### 没入型のオーディオをどんな場所でも

せわしない喧噪を離れ、コンパクトな GTW 270ワイヤレスイヤフォンで、妥協なきオーディオをお楽しみください。

安定したBluetooth® 5.1でお気に入りのモバイルデバイスと接続し、臨場感あふれるオーディオに没頭することができます。

独自のエルゴノミック形状のイヤフォンは、しなやかで柔らかく、耳にフィットします。

同クラス内最高の遮音性と、快適で安定した装着感を提供します。

密閉型デザインにより、周囲の騒音をシャットアウトし、優れた遮音性を実現し、オーディオに完全に集中できます。

デュアルマイクで、明瞭な音声を提供し、5時間の連続再生が可能です。

また付属の充電ケースを使用することで、最大20時間まで延長することができます。

Power of Audio™で、解放感と真の自由を手に入れましょう。

## 主な特長、機能

### 密閉型イヤフォン

密閉設計のカナル型で、周囲のノイズを最大限低減することでゲームに集中できます

### デュアルマイクテクノロジー

デュアルマイク設計で明瞭な音声を提供します

### 多機能コマンドボタン

左のイヤフォンにある1つのボタンが確実に直感的な操作性を提供。再生、一時停止、次のトラック送り、通話制御を自動的に切り替えます。

### IPX 5防水

IPX 5防水で汗や少量の雨から保護します

### ポータブル充電ケース

最大20時間連続使用可能。イヤフォン内蔵バッテリーで5時間、ケース使用時には更に15時間使用できます

### EPOS オーディオテクノロジー

カスタムデザインのイヤチップでノイズを遮断。優れたオーディオ品質を提供します



安全上の注意事項については、安全ガイドを参照してください。

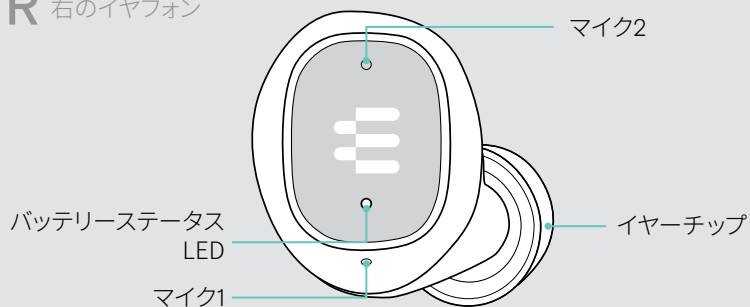
# パッケージ内容

	<p>GTW 270 イヤホン L &amp; R (充電式バッテリー内蔵)</p>
	<p>ポータブル充電ケース (充電式バッテリー内蔵)</p>
	<p>USB-A to USB-C®充電ケーブル</p>
	<p>シリコン製イヤークリップ - XS、S、L (Mがあらかじめセットされています)</p>
	<p>クイックガイド 安全ガイド コンプライアンスシート</p>

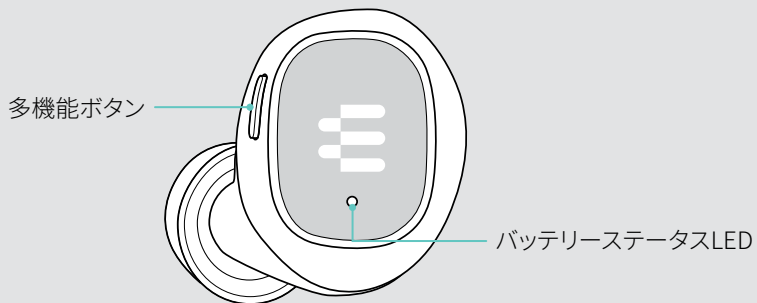
# GTW 270 の概要

## イヤフォンの概要

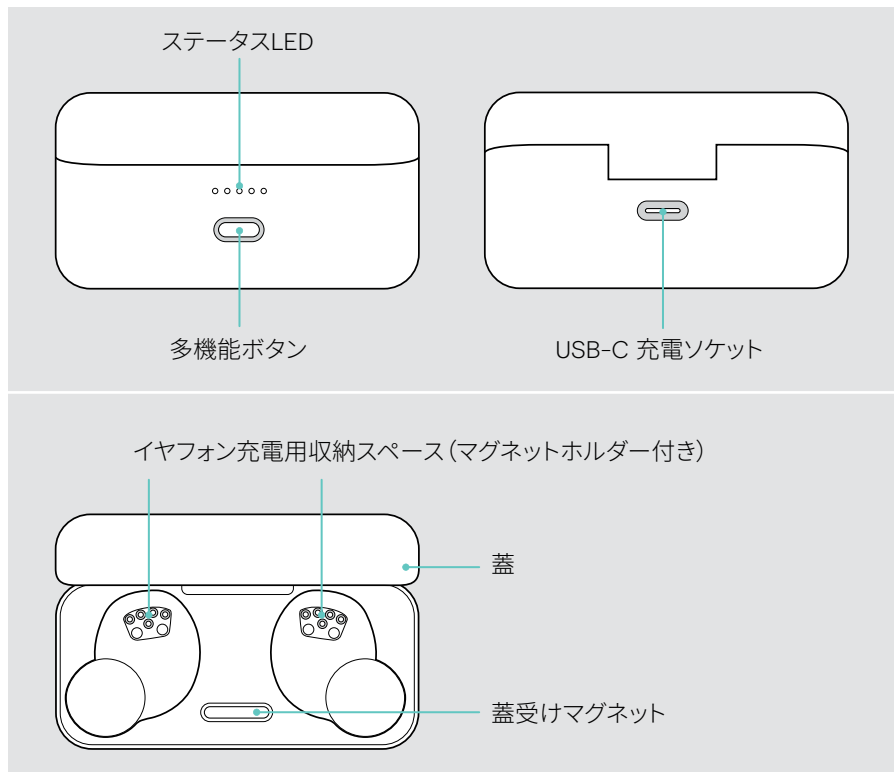
### R 右のイヤフォン



### L 左のイヤフォン



## 充電ケースの概要

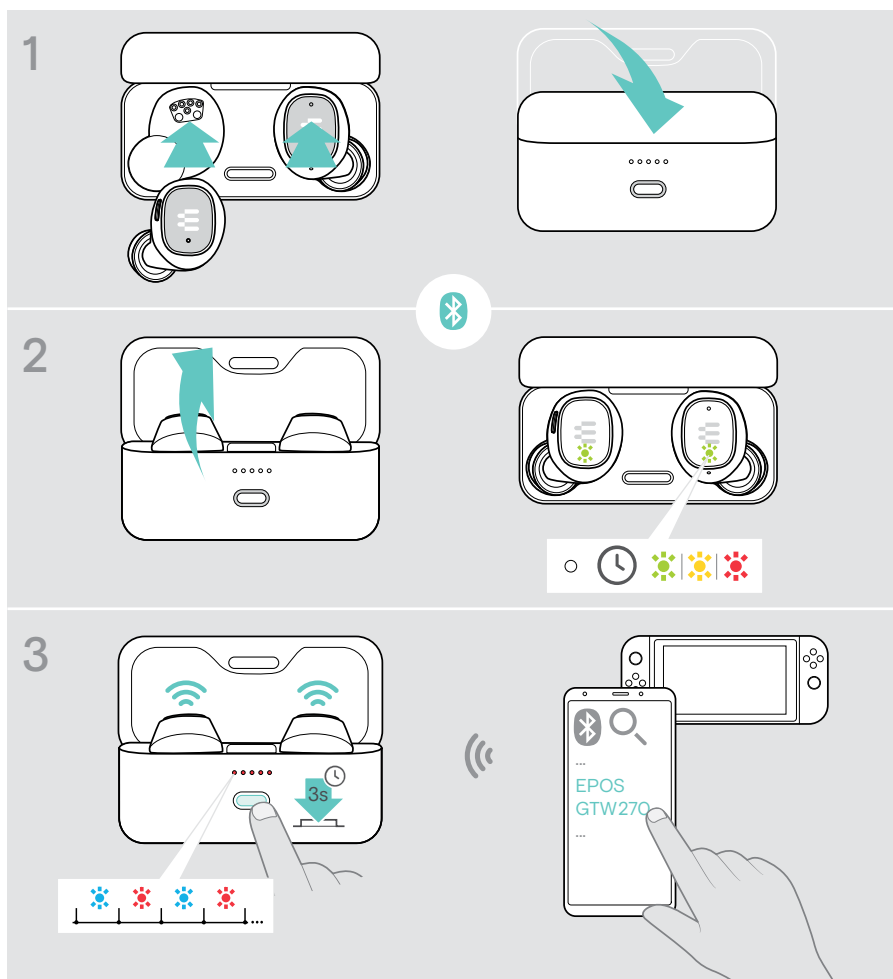


# デバイスへの接続方法

GTW270には最大8台のデバイスをペアリングできます。18ページを参照してください。

## Bluetoothデバイスとのペアリング

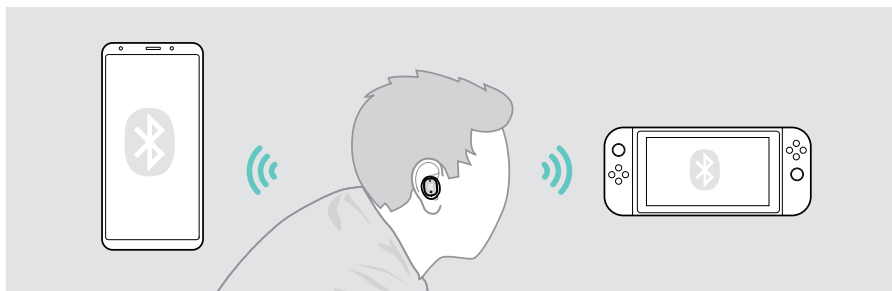
- 1 両方のイヤフォンをケースにセットします。蓋を閉じます。
- 2 蓋を開きます。イヤフォンのLEDが点灯し続けるようになると待ちます。
- 3 充電ケースのボタンを長押ししてペアリングを開始します。お使いのデバイスのBluetooth設定 - Bluetoothデバイスを検索 - で、「EPOS GTW 270」を選択します。



## マルチポイント接続の使用

マルチポイント接続機能で、2つのデバイスを使用する

マルチポイント接続により、同時に2台のBluetooth機器と接続することができます。



ペアリングされた最大8台のデバイスの中から1台または2台のデバイスに接続  
GTW 270 の電源をオンにすると (9 ページを参照)、次への接続が確立されます：

- ペアリングされたデバイスの1台、または
- 2台のデバイス (マルチポイント接続)。  
この場合、2台のデバイスのうち1台だけをアクティブに使用することができます。

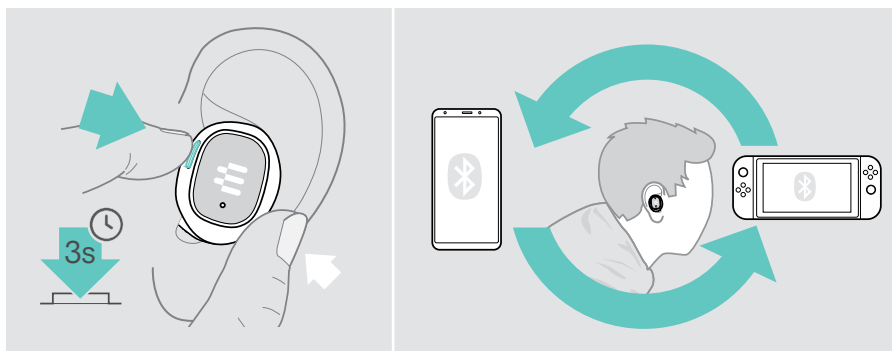
この機能が使用できない場合：



- > EPOS Gaming Suite で最新のファームウェアにアップデートしてください。  
ページ 15 を参照してください。

### デバイス間の切り替え

マルチポイント接続を使用している場合は、接続された2つのデバイスを切り替えることができます。詳細についてはページ 13 を参照してください。



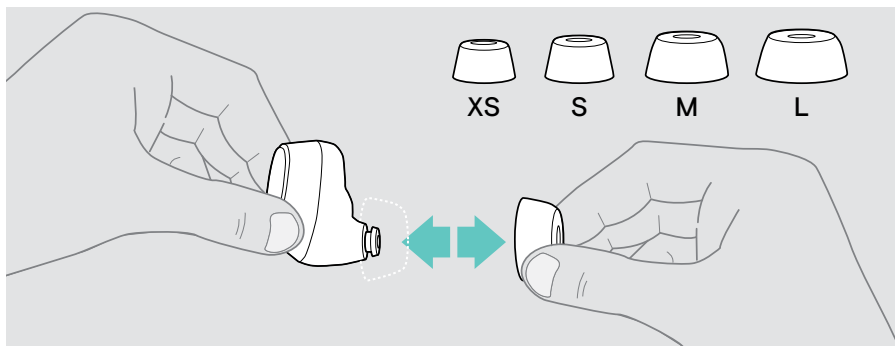


## 装着感の調整

### イヤーチップの付け替え

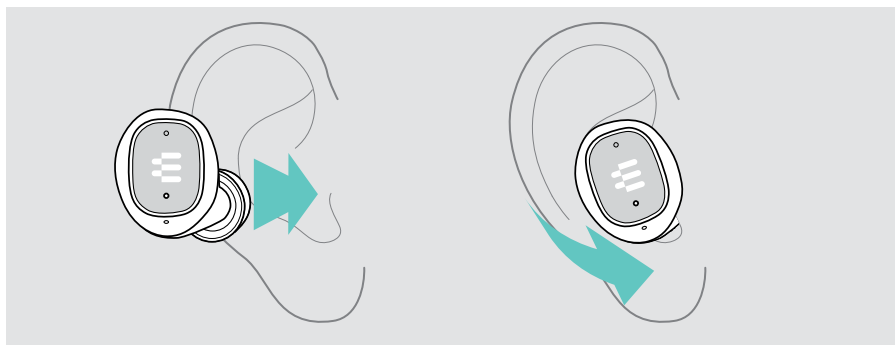
最高のオーディオ体験と快適な装着感をお楽しみいただけるよう、すべてのサイズのイヤーチップをお試ください。耳の大きさは左右で異なることが多いので、それぞれの耳について確認したうえで、密閉感と快適さのバランスがよいものをお選びください。

- > 耳に快適にしっかりとフィットするイヤーチップのサイズ(XS、S、M、L)を選択します。
- > イヤーチップを慎重に取り外します。
- > ご自分に合ったサイズのイヤーチップをイヤフォンのステム(音が出るノズル)に押し込み、しっかりと取り付けます。



### 耳にしっかりと装着する

- > イヤフォンを耳に挿入します。
- > 回転させて、快適にフィットする位置を見つけます。



# 基本的な使い方



## 注意

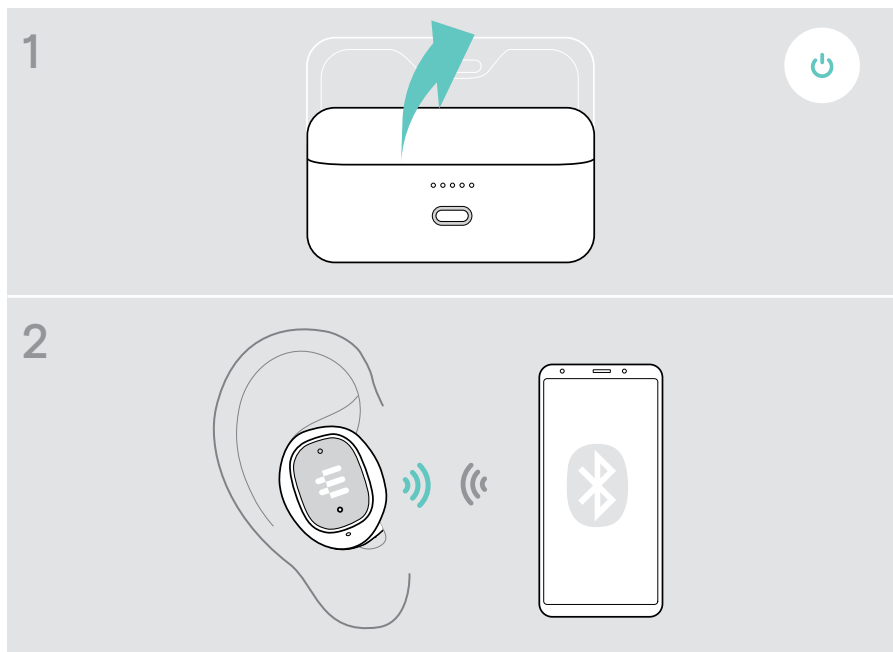
### 聴力を低下させる恐れがあります

大音量で長時間聞き続けると、恒久的な聴力障害を引き起こす恐れがあります。

- > 接続先デバイスの音量を低く設定してから、イヤフォンを装着するようにしてください。
- > 大音量で長時間、聞き続けしないでください。

## イヤフォンの電源を入れる – 自動接続する

- 1 蓋を開けると、イヤフォンの電源が入ります。お使いのデバイスのBluetoothを有効にしてください。イヤフォンを耳に挿入します。
- 2 イヤフォンに最も近いBluetoothデバイスに自動的に接続します。18ページを参照してください。  
「Device connected (デバイスに接続しました)」という音声プロンプトが聞こえます。

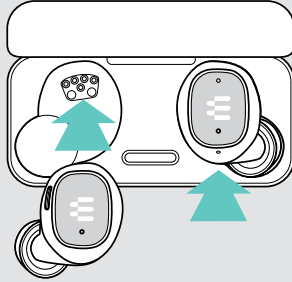


## イヤフォンの電源を切る

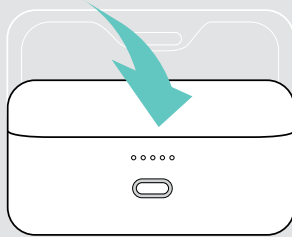
イヤフォンのホームは充電ケースです。イヤフォンをケースにセットし、安全に保管してください。

- 1 両方のイヤフォンをセットします。
- 2 蓋を閉じるとイヤフォンの電源が切れ、自動的に充電が始まります。  
バッテリーが充電されます。16ページを参照してください。

1



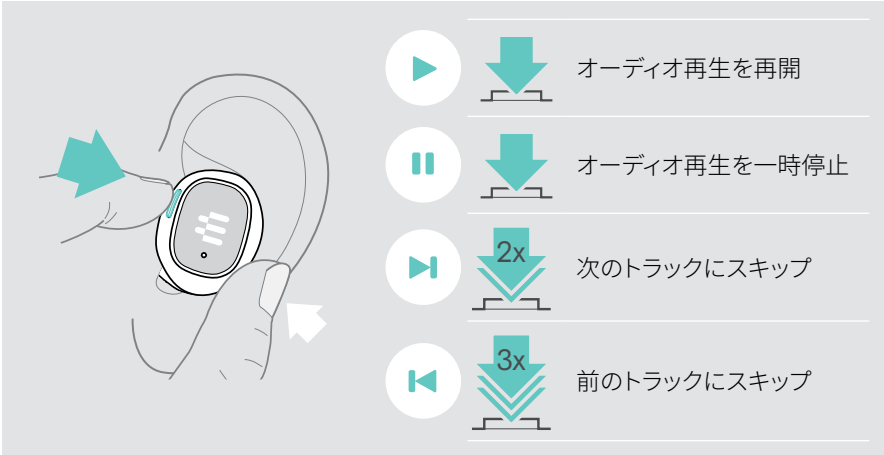
2











イヤフォンを机の上に置いたままにして音声シグナルがない状態が30分続くと、電源が自動的にオフになります。

## オーディオの操作

> ボタンを押して以下の操作を行います。\*



		オーディオ再生を再開
		オーディオ再生を一時停止
		次のトラックにスキップ
		前のトラックにスキップ



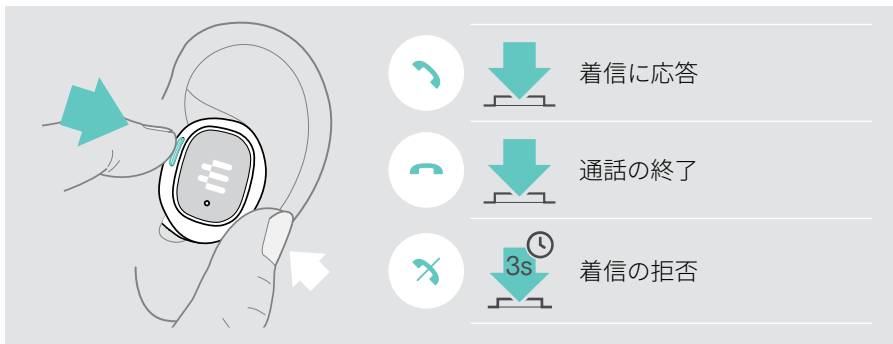
かかってきた電話に応答すると、オーディオ再生は一時停止状態になり、通話が終わると再開します (接続先のデバイスがこの機能をサポートしている場合)

\*アプリケーションによって機能は異なります

## 通話の操作

電話をかけるには、接続先デバイスで通話を開始します。

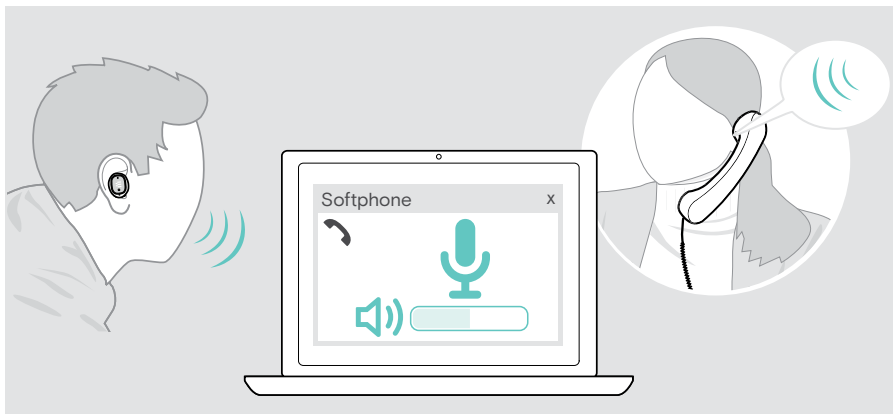
- > ボタンを押して以下の操作を行えます。\*



\*アプリケーションによって機能は異なります

### ソフトフォンのマイク (入力) 音量を調整する

- > 接続先デバイスから通話を開始し、マイクの音量が適切であるかどうか、通話相手に確認します。
- > ソフトフォン アプリまたは PC のオーディオ アプリで、マイク入力の音量を調整します。



## 接続の切り替え

マルチポイント接続により、同時に2台のBluetooth機器と接続することができます。

### 自動スイッチ機能

パソコンなどで音楽を聴いているときに携帯電話に着信があった場合、ノック音が鳴ります。通話に応答すると、通話を終了するまでパソコンの音源はミュートになります。通話を終了すると、パソコンで聴いていた音源に戻ります。

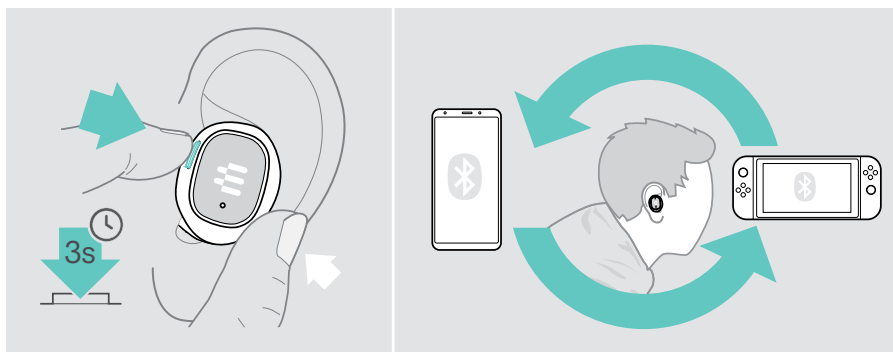


### 手動スイッチ機能

手動スイッチ機能を使うと、オーディオを聴くデバイスを選ぶことができます。

接続されたデバイスを切り替える方法：

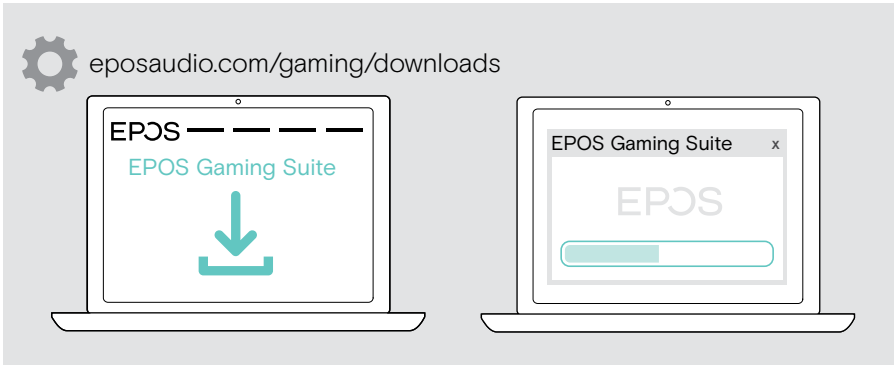
- > アクティベーション音が聞こえるまで多機能ボタンを押し続けます。



## EPOS Gaming Suiteのインストール

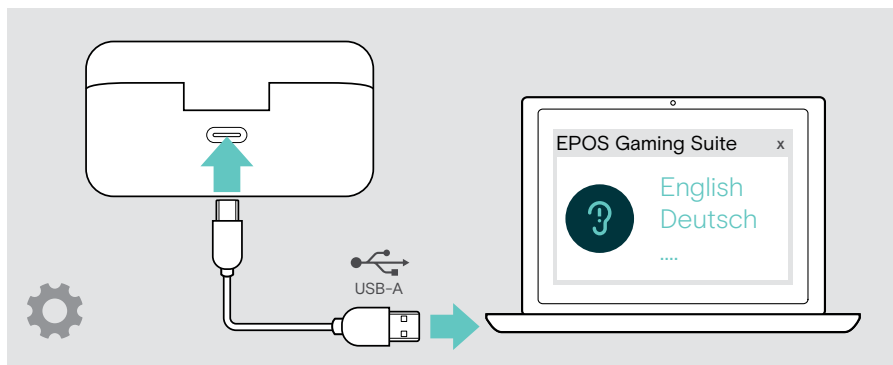
---

- > [eposaudio.com/gaming/downloads](https://eposaudio.com/gaming/downloads) からソフトウェアをダウンロードします。
- > ソフトウェアをインストールします。



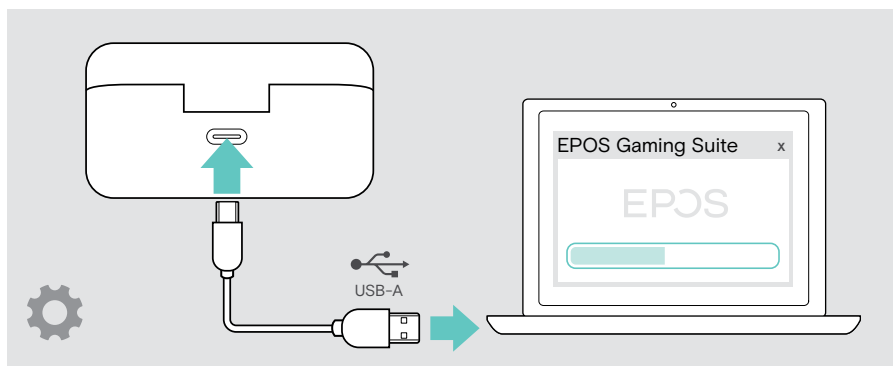
## 音声プロンプトの言語の変更

- > 充電ケースにイヤフォンを収納して、蓋を閉じます。
- > USBケーブルを使って、充電ケースをパソコンに接続します。LEDが点灯します。
- > **EPOS Gaming Suite**を開始し、設定画面で言語を変更します。



## ファームウェアの更新

- > 充電ケースにイヤフォンを収納して、蓋を閉じます。
- > USBケーブルを使って、充電ケースをパソコンに接続します。LEDが点灯します。
- > **EPOS Gaming Suite**を開始します。  
新しいファームウェアがある場合は、アップデート手順が表示されます。



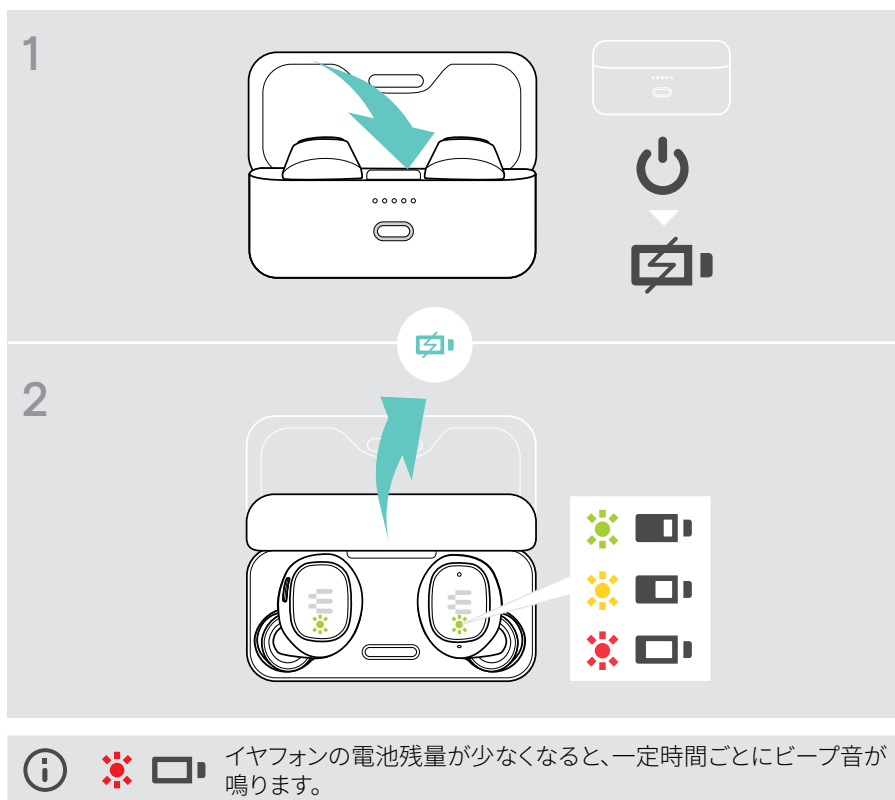


# 充電方法

GTW 270では、最長20時間バッテリーが持続します（イヤフォンのバッテリーで5時間、充電ケースのバッテリーで15時間）。

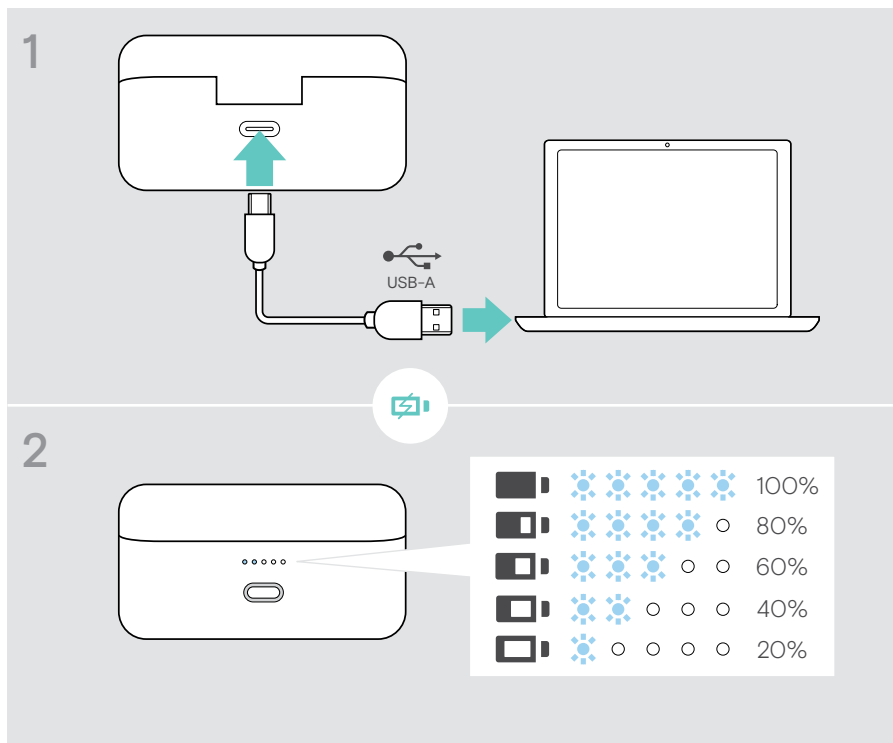
## イヤフォンの充電

- 1 充電ケースにイヤフォンをセットして、蓋を閉じます。  
充電ケースのLEDが3回点滅し、イヤフォンの電源が切れて充電が始まります。  
完全充電: 1時間30分 | 高速充電: 15分 (1時間使用可能)
- 2 蓋を開けて、イヤフォンの充電ステータスを確認します。  
デバイスと接続するまでは、どちらのイヤフォンも点灯します。



## ケースの充電

- 1 充電ケースに、付属の充電ケーブルを接続します。  
USB-Aプラグをノートパソコンまたは対応するACアダプターに挿入します。  
イヤフォンも同時に充電できます。
- 2 LEDで充電ステータスが示されます。  
フル充電: 1時間45分 (イヤフォンと充電ケースの両方)



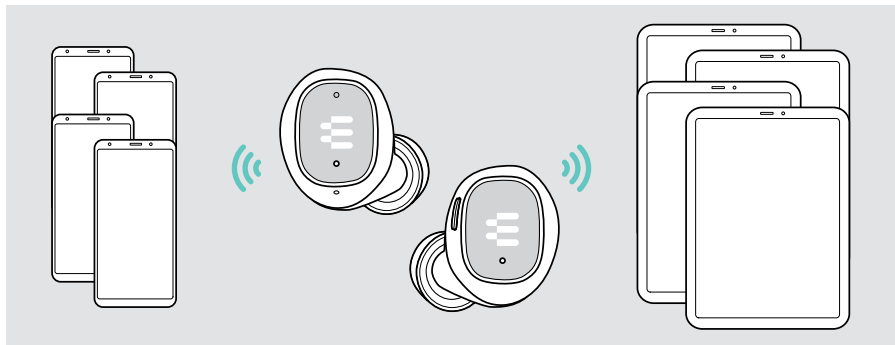
ケースの充電レベルが低下すると、LEDが赤で点滅します。

\*USB給電の電圧は5V(±0.25V)以下にしてください。

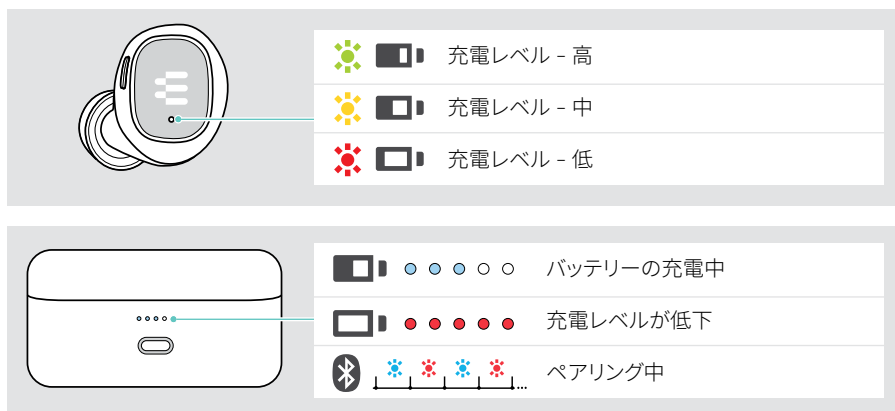
## 参考情報

### 最大8台のデバイスとのペアリング

GTW 270には、ペアリングしたデバイスを最大8台まで保存できます。9台目のデバイスとペアリングすると、アクティビティが最も古いデバイスの情報に上書きされます。そのデバイスと再接続するには、再度ペアリングを行う必要があります。



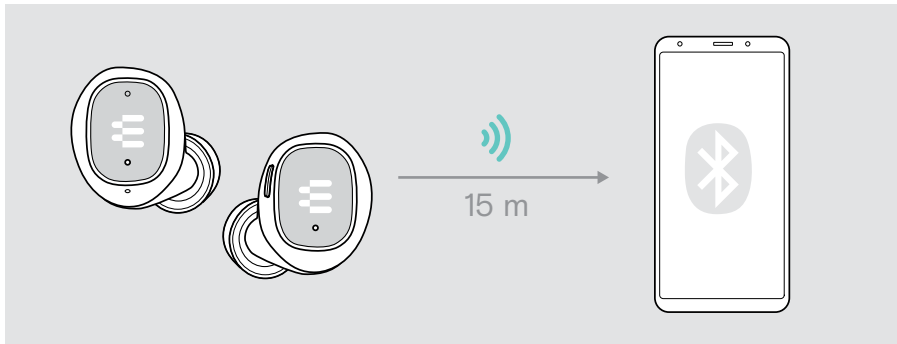
### LEDインジケータの概要



## Bluetoothの通信範囲から離れた場合

イヤフォンとデバイスが通信可能な距離は、デバイスによって異なります。通信範囲は、壁の厚さや材料など、環境的な条件にも大きく影響を受けます。Bluetoothの通信範囲は、障害物のない環境で最大15メートルほどです。

音質が悪化したり、音声完全に途絶えた場合は、Bluetoothデバイスの通信範囲内に戻って、再び接続してください。



30分後、音声シグナルがない場合、イヤフォンは自動的にオフになります。

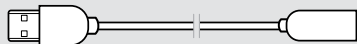
## マルチプラットフォーム対応 - アクセサリ



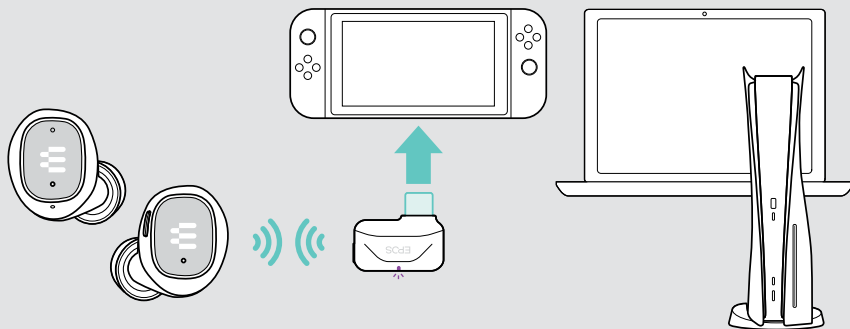
### GSA 70 USB-C

USB-C (低遅延 dongle) と Bluetooth® によるマルチプラットフォーム対応

PC、Nintendo Switch™、PS5™/ PS4™、Android™ デバイスなどに dongle を接続できます。



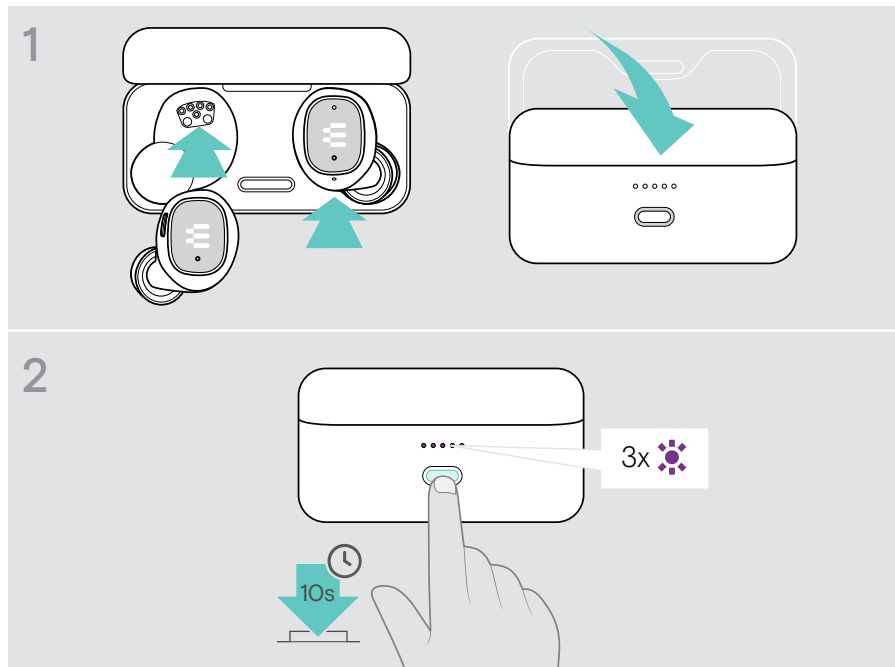
USB-C to USB-A 延長ケーブル



# 問題が発生した場合

## イヤフォンのペアリングリストを消去する(リセット)

- 1 充電ケースにイヤフォンをセットして、蓋を閉じます。
- 2 ボタンを長押しして、LEDが紫で3回点滅するまで待ちます。ペアリングリストが消去されます。
- 3 6 ページの手順に従って、新しいデバイスとペアリングします。



## イヤフォンのお手入れ

- > イヤフォンは充電ケースに収納して、大事に保管してください。
- > バッテリーの寿命や機能を長持ちさせるため、高温・低温環境での保管は避けてください(夏の車内や、冬のような気候条件など)。

### 製品のお手入れ

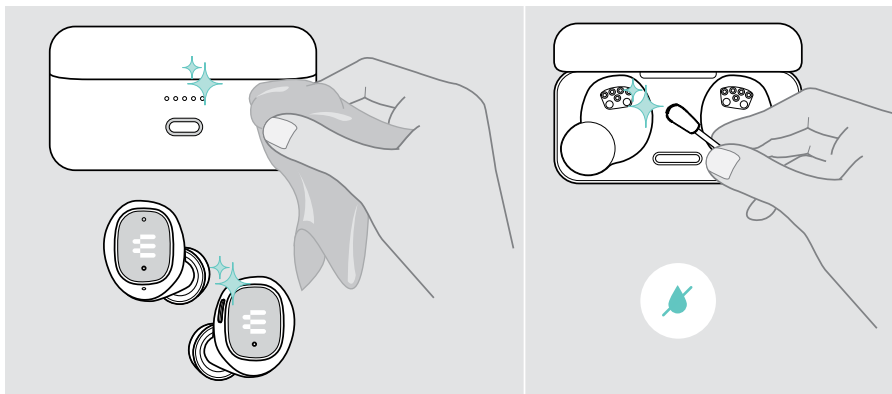
---

#### 注意

#### 液体は製品の電子部品を損傷する恐れがあります

機器の筐体に液体が入ると、回路がショートし、電子機器を損傷する恐れがあります。

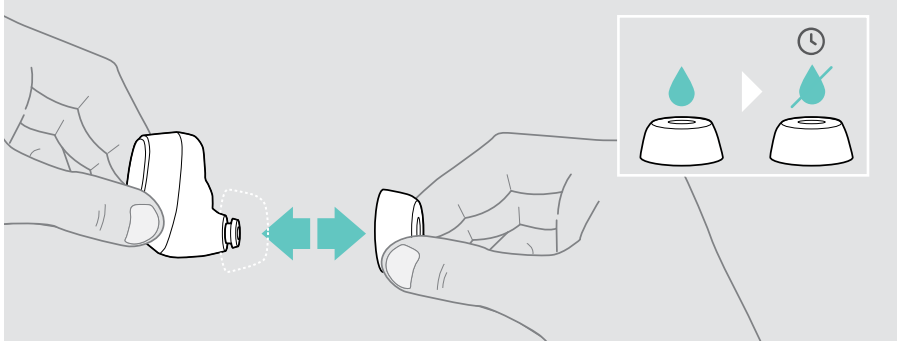
- > 製品に液体が付かないようにしてください。
  - > 洗剤や溶剤は使用しないでください。
- 
- > 製品のクリーニングには、乾いた布のみを使用してください。
  - > 綿棒などを使って、ケースの充電口とイヤフォンを定期的に拭いてください。



## イヤーチップのお手入れ

清潔な状態を適切に保つため、イヤーチップを定期的に洗ってください。

- > イヤーチップを慎重に取り外します。
- > イヤーチップを温水で洗うか、湿らせた布で拭き、自然乾燥させます。
- > イヤーチップをステム（音が出るノズル）に押し込みます。





# 仕様

## イヤフォン

イヤークップタイプ	カナル型
ヘッドフォン構造	ダイナミック、密閉型
サイズ(長さ x 幅 x 高さ)	23.8 x 23.2 x 23.7 mm
重量	左: 6.1 g 右: 6.6 g
ノイズ・キャンセレーション	パッシブ
接続	Bluetooth® 5.1
充電ケーブル	1.5 m USB-A to USB-C ケーブル
互換性	スマートフォン / タブレット
再生時間	最大5時間+充電ケースで15時間延長 (充電サイクル3回)
充電時間	1.5時間
充電式バッテリー (内蔵)	リチウム・ポリマー / 3.7 V DC / 60 mAh
周波数特性	スピーカー: 20~20,000 Hz マイク: 100~7,500 Hz
伝送周波数	2402~2480 MHz
通信範囲	最大 15 m
音圧レベル	100 dB
指向性	無指向性 (オムニディレクショナル)
感度	-22 dBV/Pa @ 1 kHz

## 充電ケース

サイズ(長さ x 幅 x 高さ)	67.5 x 33.2 x 36.2 mm
重量	62g
接続	USB-C
充電時間	1.75時間
充電式バッテリー (内蔵)	リチウム・ポリマー / 3.7 V DC / 500 mAh
USBでの最大充電電圧	5.25 V DC / 最大電流 500 mA

## 一般性能

温度範囲	摂氏 0～40度 / 華氏 32～104度
相対湿度	使用時: 10～80% 収納時: 10～95%

## 商標

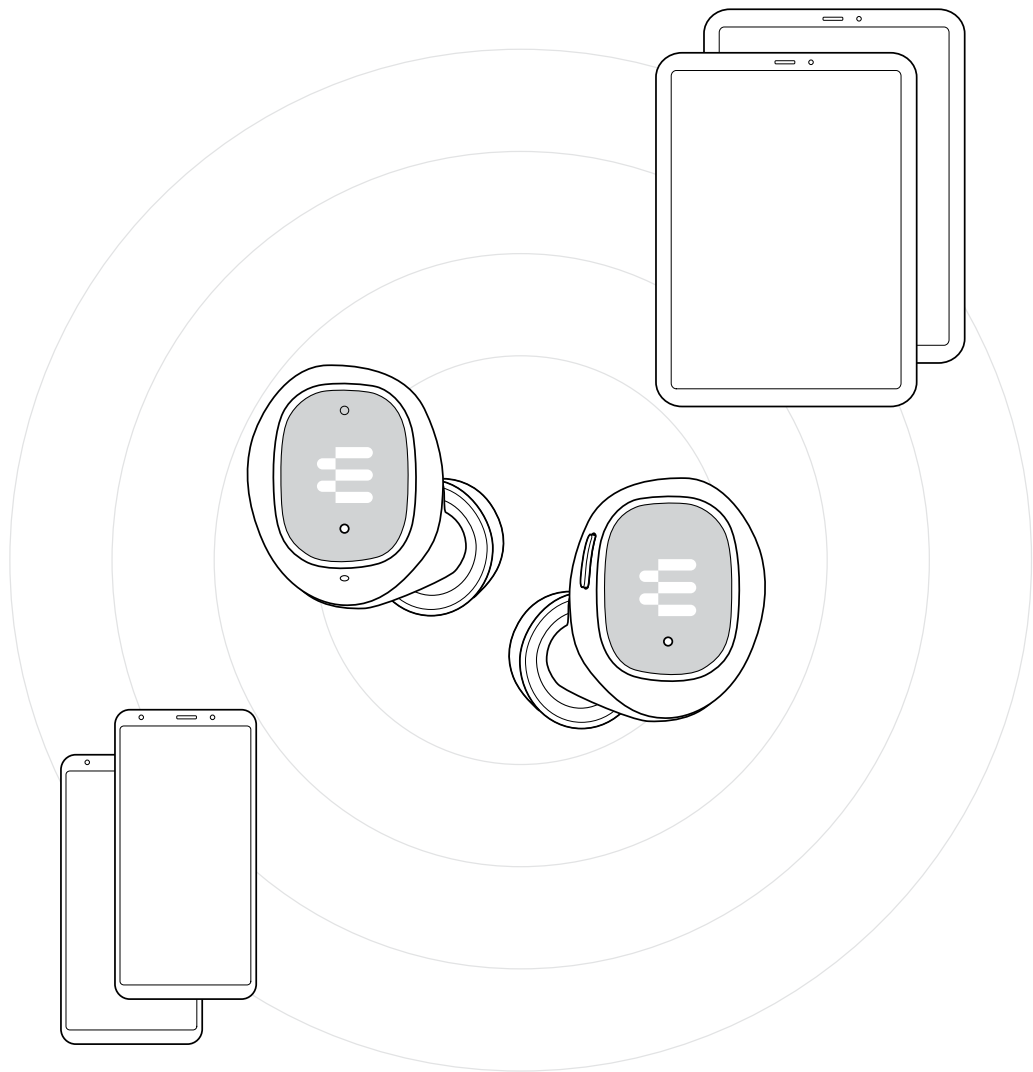
Bluetooth®のワードマークおよびロゴは、Bluetooth SIG, Inc.が所有する登録商標であり、DSEA A/Sでは、このマーク使用のライセンスを受けています。

USB Type-C™およびUSB-C™はUSB Implementers Forumの商標です。

「PlayStation」および「PS5」/「PS4」は、Sony Interactive Entertainment Inc.の登録商標です。

その他のすべての商標は、それぞれの所有者に帰属します。

# EPOS



**DSEA A/S**

Kongebakken 9, DK-2765 Smørum, Denmark

[eposaudio.com](http://eposaudio.com)

Publ. 10/22, A03