

# EPOS



## GTW 270

Беспроводные наушники-вкладыши

Модель: SCBT20

**Руководство пользователя**

# Содержание

|  |    |
|--|----|
| Введение .....   | 2  |
| Содержимое комплекта .....   | 3  |
| Обзор модели GTW 270 .....   | 4  |
| Обзор наушников-вкладышей.....                                       | 4  |
| Обзор зарядного футляра .....  | 5  |
| Подключение системы .....  | 6  |
| Подключение наушников-вкладышей к Bluetooth-устройству.....          | 6  |
| Выбор подходящего размера.....                                       | 7  |
| Замена амбушюров .....   | 7  |
| Выбор подходящего положения для каждого уха .....                    | 7  |
| Общая информация по эксплуатации .....                               | 8  |
| Включение наушников-вкладышей – автоматическое сопряжение .....      | 8  |
| Выключение наушников-вкладышей.....                                  | 9  |
| Управление воспроизведением.....                                     | 10 |
| Управление звонками.....   | 10 |
| Использование виртуальных ассистентов Siri®, Google Now™, Alexa..... | 11 |
| Установка EPOS Gaming Suite.....                                     | 11 |
| Выбор языка голосовых подсказок.....                                 | 12 |
| Обновление прошивки.....   | 12 |
| Зарядка .....  | 13 |
| Зарядка наушников-вкладышей.....                                     | 13 |
| Зарядка футляра .....  | 14 |
| Полезная информация.....   | 15 |
| Подключение до восьми устройств.....                                 | 15 |
| Обзор светодиодной индикации.....                                    | 15 |
| Если вы покидаете зону действия Bluetooth .....                      | 16 |
| Выход из энергосберегающего режима.....                              | 16 |
| Совместимость с различными платформами – аксессуары .....            | 17 |
| Сопряжение с беспроводным адаптером .....                            | 18 |
| Если возникли проблемы... .....                                      | 19 |
| Уход за наушниками-вкладышами .....                                  | 20 |
| Очистка устройства .....   | 20 |
| Чистка амбушюров.....  | 21 |
| Технические характеристики.....                                      | 22 |

# Введение

Здесь представлены уникальные наушники-вкладыши мягкого и эргономичного исполнения, принимающие форму вашего уха, обеспечивающие надёжность, удобство в использовании и превосходную звукоизоляцию. Благодаря акустическому дизайну закрытого типа, который эффективно понижает уровень окружающего шума, пользователю ничего не помешает погрузиться в атмосферу игры.

В то же время, два микрофона обеспечивают высокую чёткость звука. Время автономной работы наушников в режиме прослушивания (5 часов) с помощью зарядного футляра можно увеличить до 20 часов. Пусть технология Power of Audio™ с её высококачественным звуком поможет вам почувствовать себя свободнее, забыв о проблемах обмена информацией.

## **Аудиосистема высокого класса для мобильных устройств**

Получите совершенно новые эмоции от игры, воспользовавшись системой воспроизведения аудиосигнала, которая способна создать эффект погружения, где бы вы ни находились. Подключите компактные беспроводные наушники GTW 270 к своему мобильному устройству, поместите их в уши и погрузитесь в мир новых ощущений. Стабильность сопряжения обеспечит технология Bluetooth® 5.1.

## **Игровой звук высокого качества, где бы вы ни находились**

Достаточно вставить в уши компактные беспроводные наушники-вкладыши GTW 270, чтобы уйти от реальности, погрузившись в новый мир игрового звука. Уникальная эргономичная форма изделия обеспечивает надёжность и удобство на протяжении всего времени прослушивания высококачественного звука, тогда как два микрофона гарантируют превосходную чёткость при передаче информации.

## **Основные преимущества и особенности**

**Наушники-вкладыши с акустическим оформлением закрытого типа**

Внутриканальные наушники с закрытым корпусом обеспечивают максимальную шумоизоляцию, позволяя сконцентрироваться на игре

**Технология компании EPOS**

Превосходное звучание с эффективной шумоизоляцией благодаря индивидуальному дизайну амбушюр.

**Технология двойного микрофона**

Дизайн с двумя микрофонами обеспечивает высокую чёткость звука

**Мультифункциональная кнопка**

Контроль воспроизведения, переключение записей и управление функциями телефона осуществляются с помощью одной кнопки

**Класс водонепроницаемости IPX 5**

Наушники защищены от капели пота и лёгкого дождя (класс водонепроницаемости IPX 5)

**Совместимость с различными платформами**

Совместимость с различными платформами обеспечивается посредством Bluetooth® и беспроводного адаптера USB-C aptX™ с минимальной задержкой сигнала

**Переносной зарядный футляр**

До 20 часов автономного воспроизведения аудио: аккумулятор наушников рассчитан на 5 часов, футляра – на 15 часов прослушивания.



См. правила техники безопасности.

# Содержимое комплекта

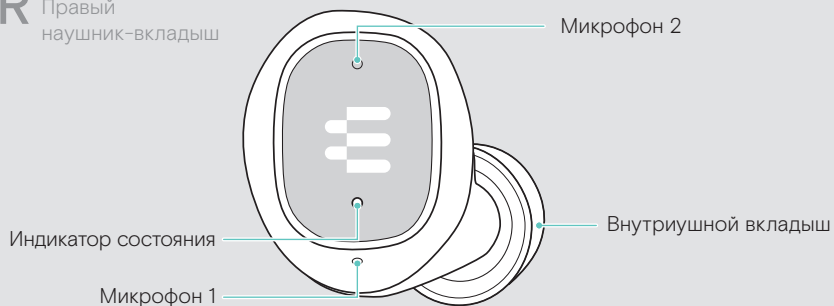
|  |   |
|--|---|
|   | <p>Наушники-вкладыши<br/>GTW 270 (левый и правый)<br/>со встроенным аккумулятором</p>             |
|   | <p>Портативный футляр со встроенным аккумулятором для зарядки наушников</p>                       |
|   | <p>Кабель USB-A – USB-C® для подзарядки</p>   |
|   | <p>Силиконовые амбушюры размеров XS, S, L<br/>(изначально установлены амбушюры<br/>размера M)</p> |
|  | <p>Краткое руководство<br/>Руководство по технике безопасности<br/>Информация о соответствии</p>  |

# Обзор модели GTW 270

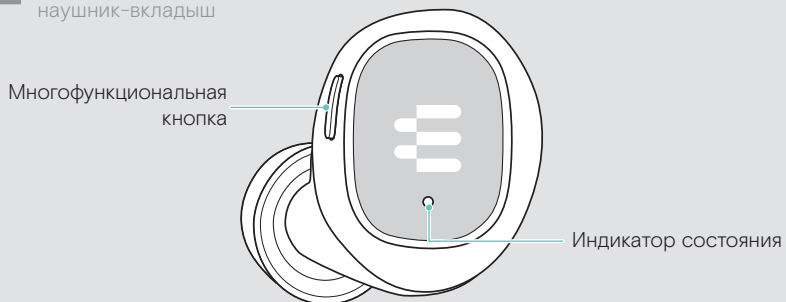
## Обзор наушников-вкладышей

---

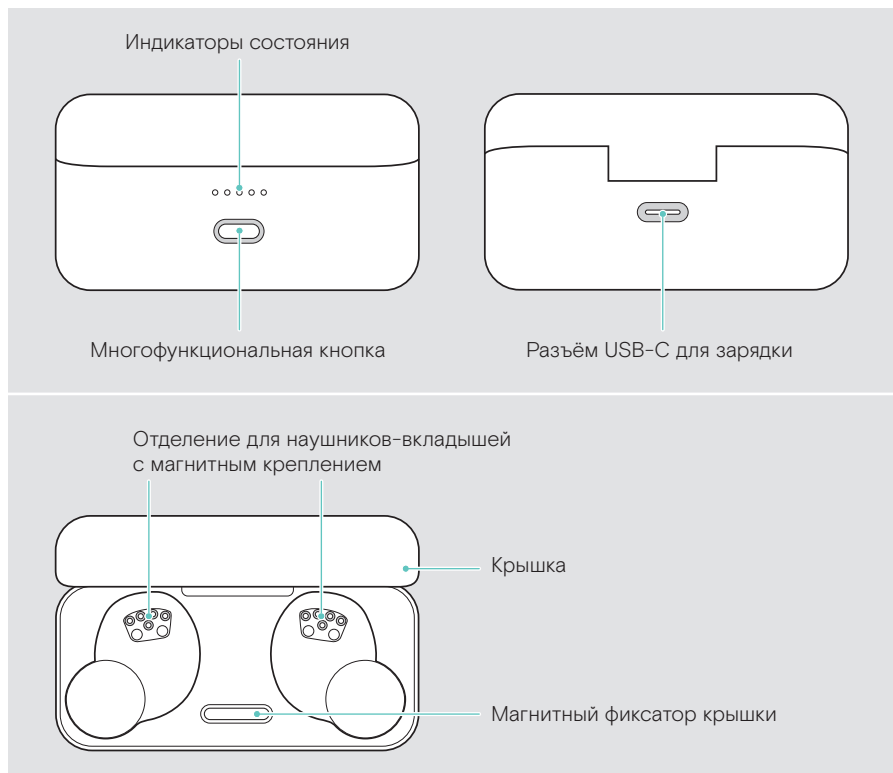
**R** Правый  
наушник-вкладыш



**L** Левый  
наушник-вкладыш



## Обзор зарядного футляра

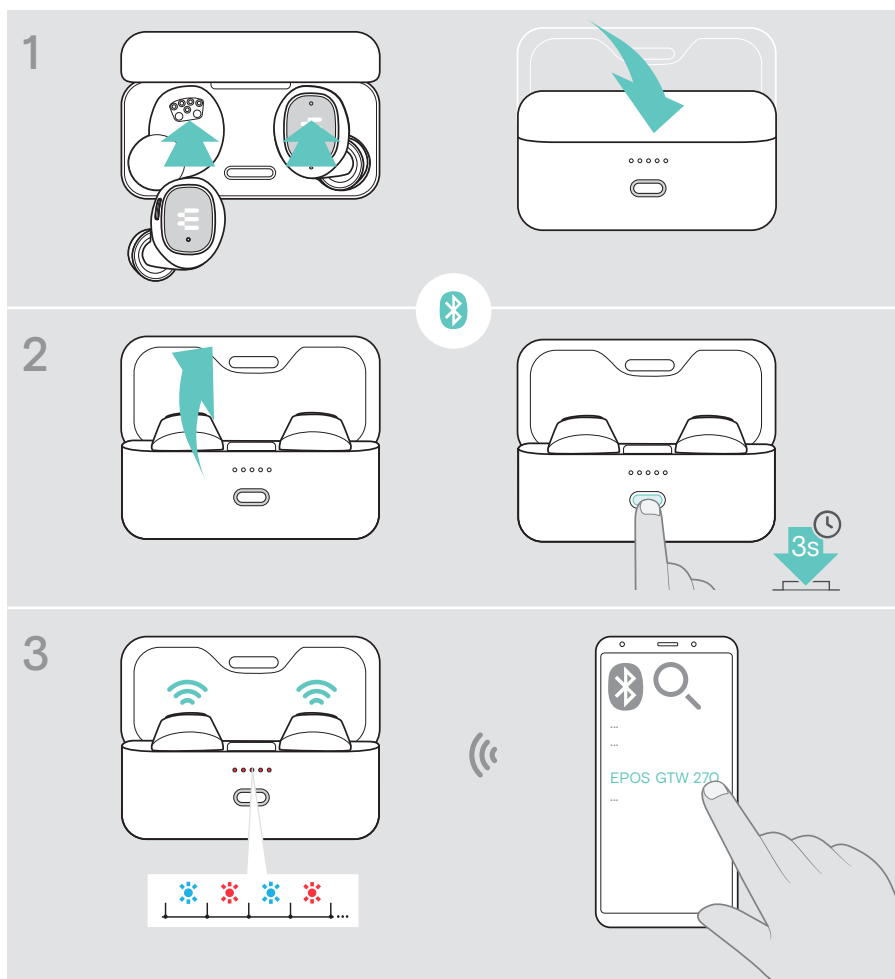


# Подключение системы

К наушникам GTW 270 можно подключить до восьми устройств, см. 15.

## Подключение наушников-вкладышей к Bluetooth-устройству

- 1 Поместите оба наушника в футляр. Закройте крышку.
- 2 Откройте крышку. Нажмите и удерживайте кнопку на зарядном футляре, чтобы активировать процесс подключения.
- 3 Выполните поиск Bluetooth-устройств (см. руководство по эксплуатации устройства) и выберите «EPOS GTW 270».

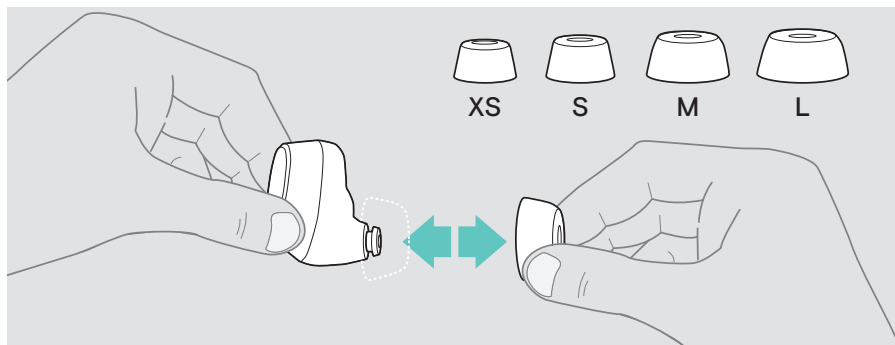


# Выбор подходящего размера

## Замена амбушюров

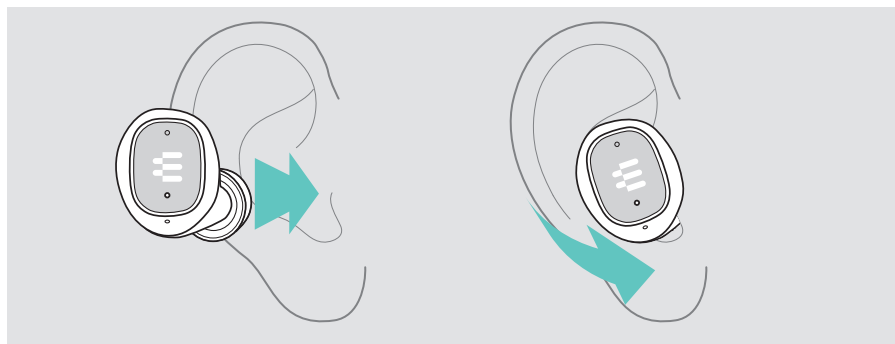
Для оптимального прослушивания аудио рекомендуется примерить индивидуально разработанные амбушюры всех размеров и выбрать наиболее удобный вариант для каждого уха. Следует подбирать амбушюры для левого и правого уха отдельно, так как уши у одного и того же человека нередко отличаются по размеру. В целом, должна ощущаться хорошая изоляция с сохранением комфорта.

- 1 Выберите амбушюры подходящего размера (XS, S, M или L) – наушники должны быть надёжно зафиксированы в ушах, не доставляя дискомфорта.
- 2 Осторожно снимите амбушюр.
- 3 Поместите подходящий амбушюр на внутриушной звуковой канал и проверьте его надёжное крепление.



## Выбор подходящего положения для каждого уха

- 1 Вставьте наушники-вкладыши в уши.
- 2 Поворачивая, выберите удобное положение.





# Общая информация по эксплуатации



## ВНИМАНИЕ

### Риск повреждения органов слуха!

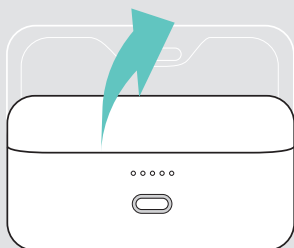
Длительное прослушивание аудио на высокой громкости может привести к необратимому ухудшению слуха.

Перед тем как поместить в уши наушники-вкладыши, на сопряжённом устройстве следует выбрать низкий уровень громкости. Нельзя подвергать себя длительному воздействию громкого звука.

## Включение наушников-вкладышей – автоматическое сопряжение

- 1 Откройте крышку, чтобы включить наушники. Активируйте Bluetooth на устройстве. Вставьте наушники в уши.
- 2 Наушники должны автоматически подключиться к ближайшему Bluetooth-устройству – см. стр. 15.  
Прозвучит голосовая подсказка «Устройство подключено».

1



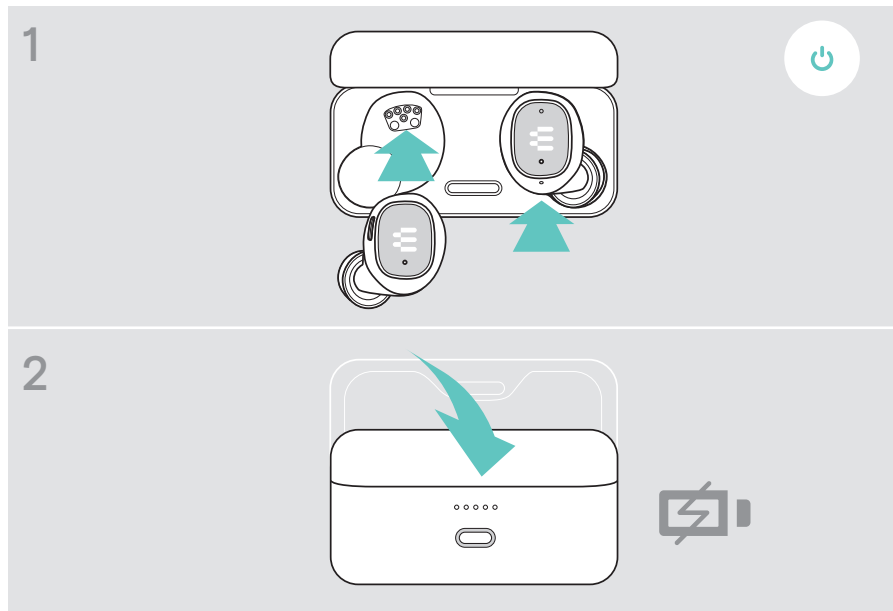
2



## Выключение наушников-вкладышей

Футляр служит удобным и безопасным местом для хранения наушников.

- 1 Поместите оба наушника в футляр.
- 2 Закройте крышку футляра, чтобы выключить наушники и автоматически активировать их подзарядку.  
Батарея заряжается – см. стр. 13.



**i**

Если оставить наушники на столе без воспроизведения аудио, через 3 минуты они перейдут в энергосберегающий режим – см. стр. 16.

## Управление воспроизведением

Нажмите кнопку\*, чтобы:



**i**

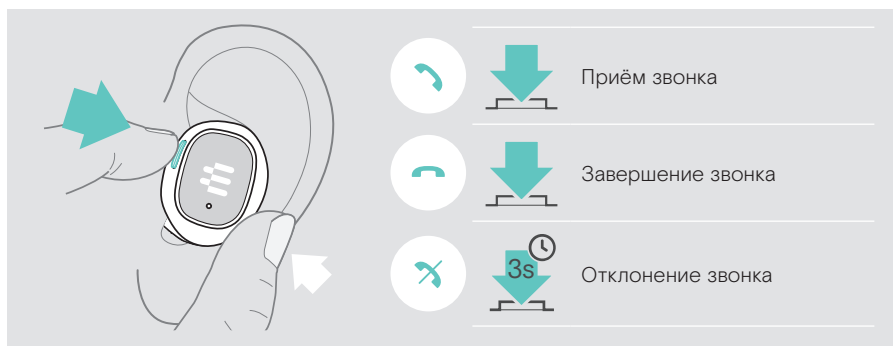
Если вы ответили на телефонный звонок, воспроизведение останавливается и возобновляется по его завершении – если эта функция поддерживается сопряжённым устройством.

\* Функциональность зависит от используемого приложения

## Управление звонками

Выполнение звонка: звонок совершается через сопряжённое устройство.

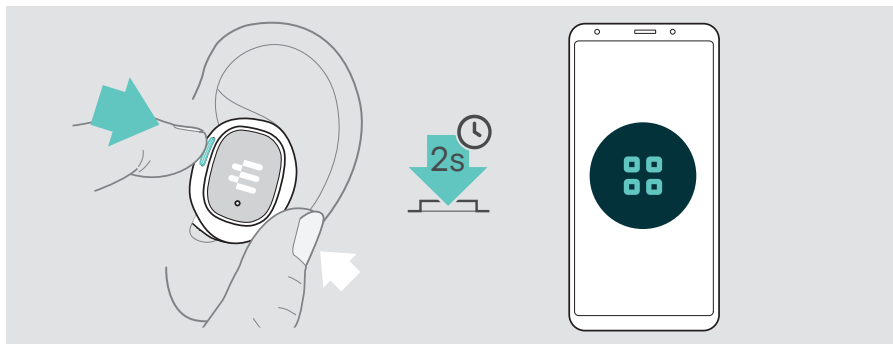
Нажмите кнопку\*, чтобы:



\* Функциональность зависит от используемого приложения

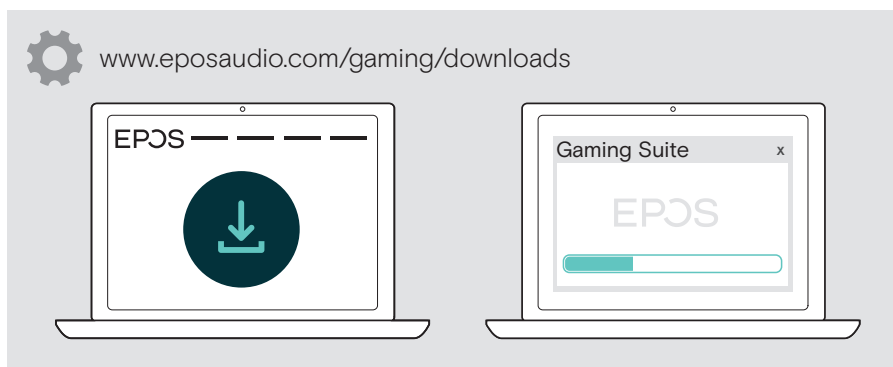
## Использование виртуальных ассистентов Siri®, Google Now™, Alexa

Наушники GTW 270 поддерживают использование таких виртуальных ассистентов, как Siri. Чтобы активировать персонального ассистента, требуется нажать и удерживать кнопку.



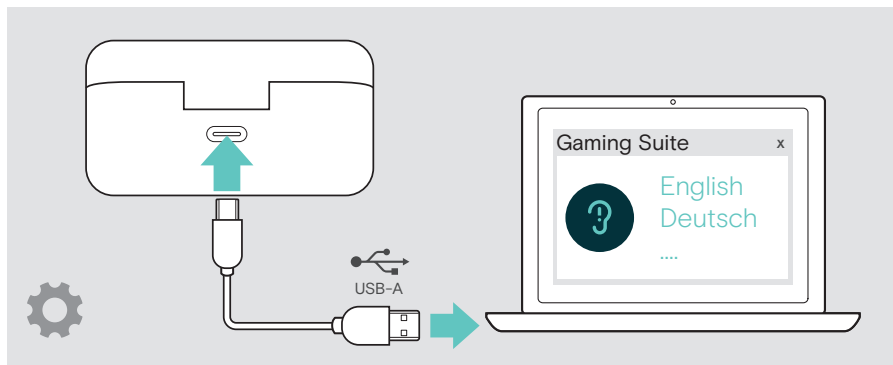
## Установка EPOS Gaming Suite

- 1 Скачайте программное обеспечение по адресу [www.eposaudio.com/gaming/downloads](http://www.eposaudio.com/gaming/downloads).
- 2 Установите программное обеспечение.



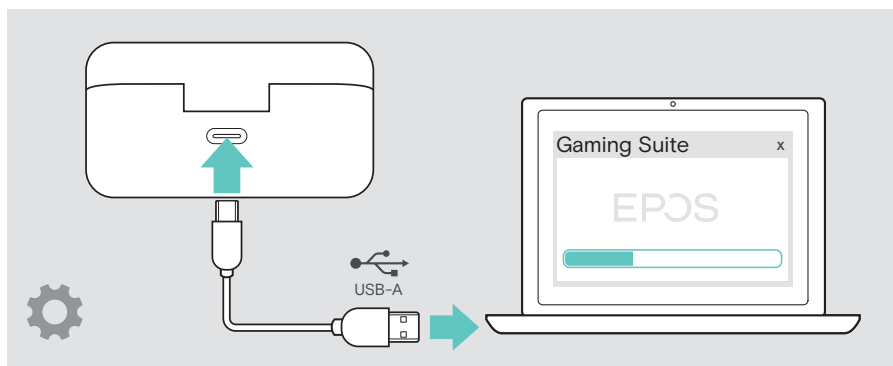
## Выбор языка голосовых подсказок

- 1 Поместите оба наушника в футляр и закройте крышку.
- 2 Подключите USB-кабель к зарядному футляру и компьютеру.  
Загорится светодиод.
- 3 Откройте **EPOS Gaming Suite** и выберите языковые настройки.



## Обновление прошивки

- 1 Поместите оба наушника в футляр и закройте крышку.
- 2 Подключите USB-кабель к зарядному футляру и компьютеру.  
Загорится светодиод.
- 3 Откройте **EPOS Gaming Suite**.  
Если доступна новая прошивка, будут отображены указания по её обновлению.

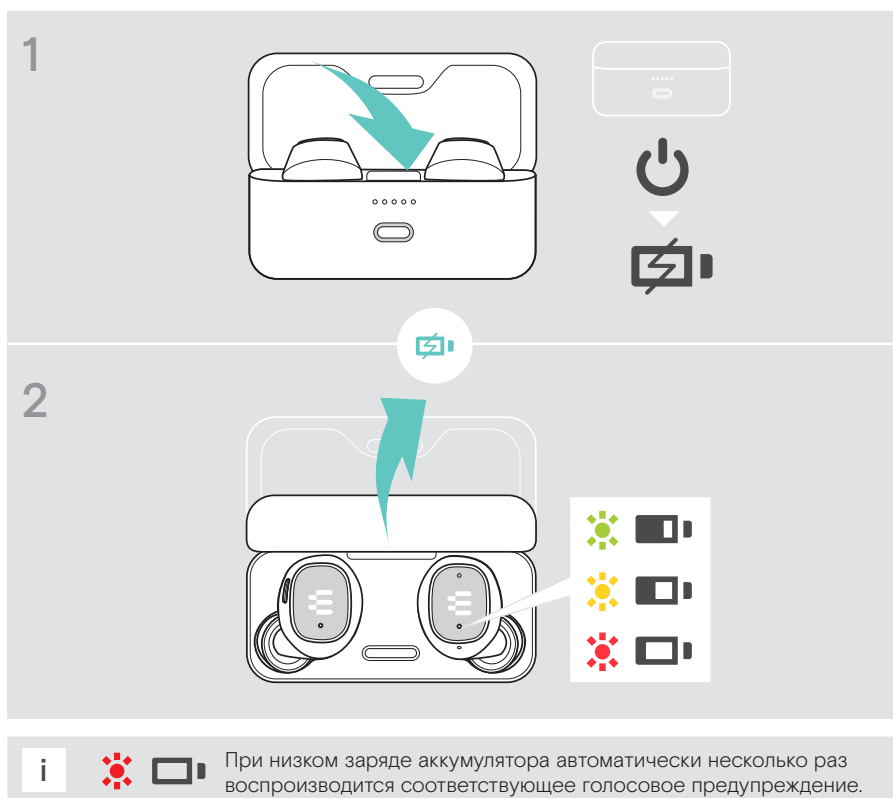


# Зарядка

Время автономной работы наушников GTW 270 составляет до 20 часов (аккумулятор наушников рассчитан на 5 часов прослушивания, ещё на 15 часов – аккумулятор футляра).

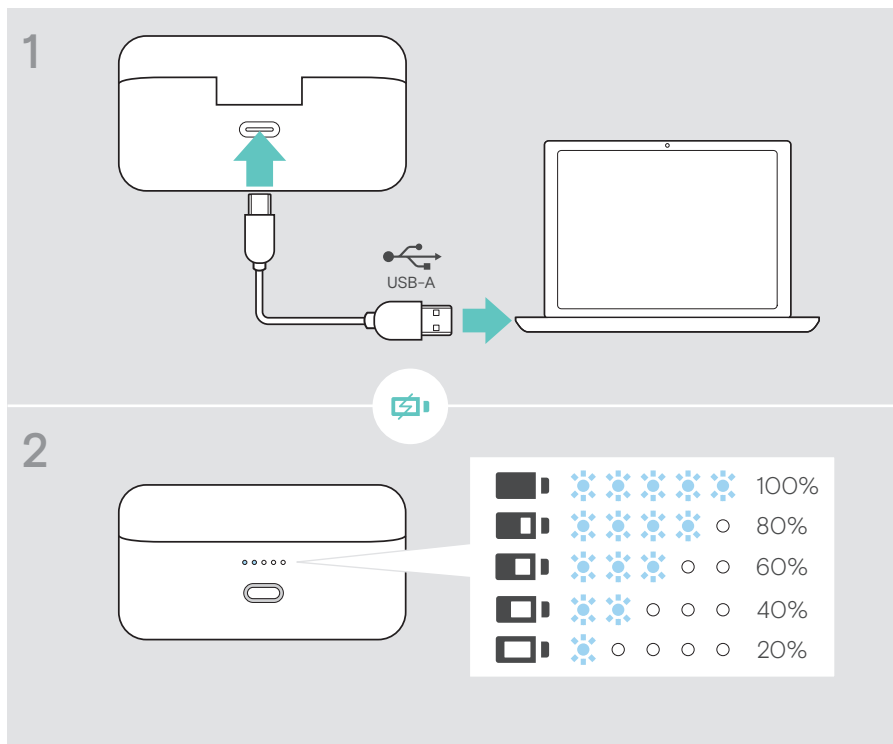
## Зарядка наушников-вкладышей

- 1 Поместите наушники в зарядный футляр и закройте крышку.  
Трёхкратное мигание светодиода укажет на то, что наушники выключены и заряжаются в футляре.  
Полная зарядка: 1 час 30 минут | Первая зарядка: 15 минут на каждый час использования
- 2 Откройте крышку, чтобы проверить процесс зарядки.  
Пока наушники не подключены, на каждом из них будет гореть индикатор.



## Зарядка футляра

- 1 Подключите к зарядному футляру прилагаемый кабель.  
Подключите разъем USB-A к компьютеру или сертифицированной сетевой розетке\*.  
Одновременно может осуществляться зарядка наушников.
- 2 Уровень заряда обозначается светодиодами.  
Полная зарядка: 1 час 45 минут (наушники и футляр)



i



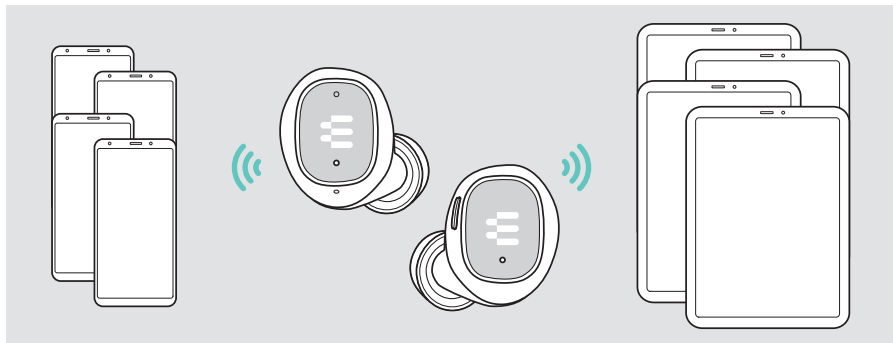
Мигающий красный светодиод указывает на низкий уровень заряда футляра.

\*Разрешается использовать источник питания стандарта USB с максимальным напряжением  $5 \pm 0,25$  В.

# Полезная информация

## Подключение до восьми устройств

В памяти наушников GTW 270 может быть сохранено до восьми устройств. Девятое будет записано вместо данных того устройства, к которому наушники GTW 270 были подключены раньше всего. Чтобы подключить к нему наушники, потребуются снова выполнять сопряжение.



## Обзор светодиодной индикации

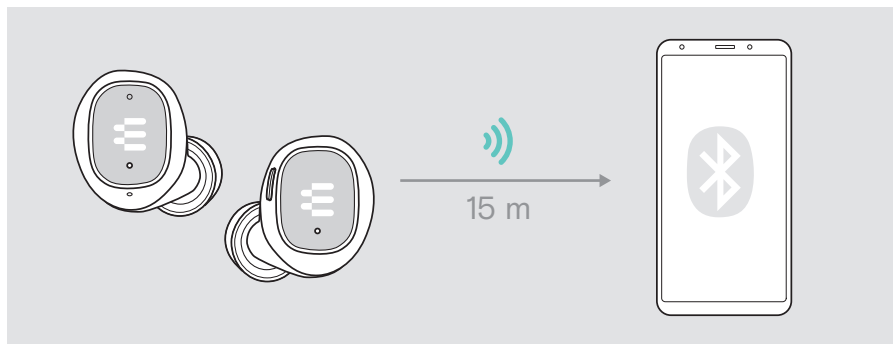
|  |  |                                     |
|--|--|-------------------------------------|
|  |  | Высокий уровень заряда аккумулятора |
|  |  | Средний уровень заряда аккумулятора |
|  |  | Низкий уровень заряда аккумулятора  |
|  |  | Аккумулятор заряжается              |
|  |  | Низкий уровень заряда аккумулятора  |
|  |  | Устанавливается соединение          |



## Если вы покидаете зону действия Bluetooth

Допустимое расстояние между наушниками и сопряжённым устройством определяется характеристиками устройства. Кроме того, дальность связи во многом зависит от окружения (например, толщины стен и материала, из которого они выполнены). Если преграды отсутствуют, Bluetooth-связь действует на расстоянии до 15 метров.

Если качество аудиосигнала ухудшается, или связь прерывается, следует поместить наушники в область действия Bluetooth-связи, чтобы снова подключиться к устройству.

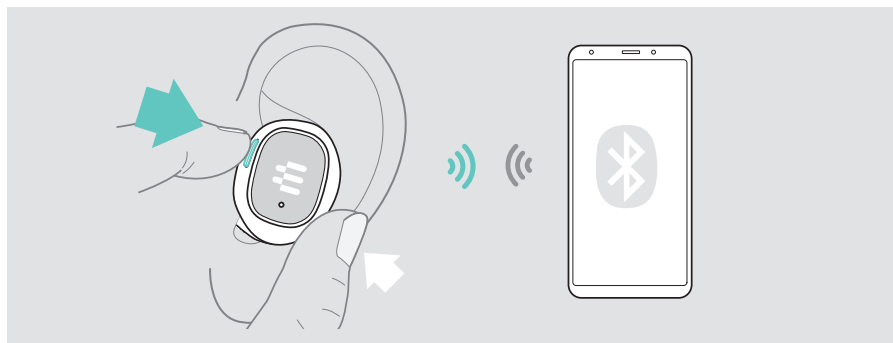
**i**

Через 3 минуты наушники-вкладыши переходят в энергосберегающий режим, см. следующий раздел.

## Выход из энергосберегающего режима

Если оставить наушники на столе без воспроизведения аудио, через 3 минуты они перейдут в энергосберегающий режим.

Чтобы вывести из энергосберегающего режима и снова подключить наушники, требуется нажать на них кнопку.



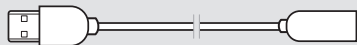
## Совместимость с различными платформами – аксессуары



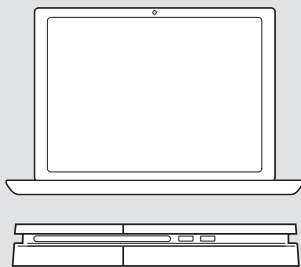
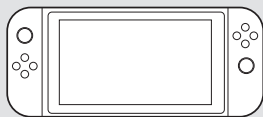
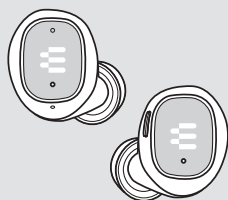
### GSA 70 USB-C

Совместимость с различными платформами обеспечивается посредством Bluetooth® и беспроводного адаптера USB-C aptX с минимальной задержкой сигнала

Адаптер можно подключить, например, к компьютеру, Nintendo Switch™, PS4™ и устройству Android™.



Кабель с разъёмами USB-C® и USB-A



### Обзор светодиодной индикации



Поиск наушников



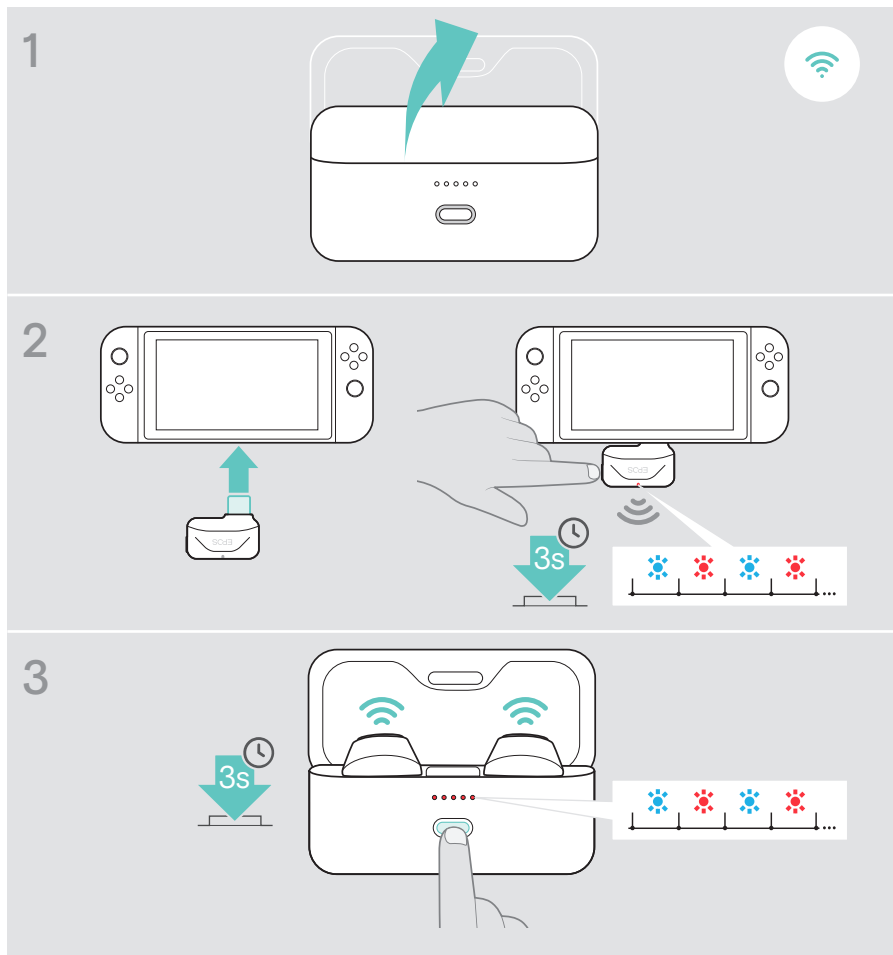
Соединение с наушниками установлено



Устанавливается соединение

## Сопряжение с беспроводным адаптером

- 1 Поместите оба наушника в футляр, закройте, а затем откройте крышку.
- 2 Вставьте адаптер в USB-порт вашей игровой платформы. Используйте кабель для подключения адаптера к порту USB-A. Нажмите и удерживайте кнопку на адаптере, чтобы активировать процесс подключения.
- 3 Нажмите и удерживайте кнопку на зарядном футляре, чтобы активировать процесс подключения. Начнут мигать красный и синий светодиоды. После того как связь установлена, мигание светодиодов прекратится.

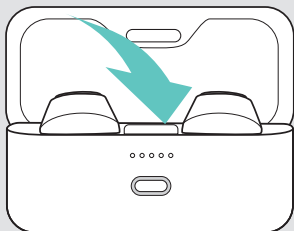


# Если возникли проблемы...

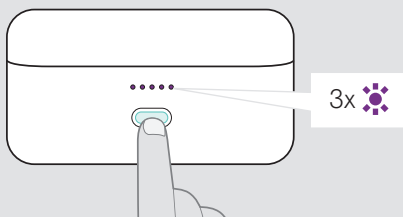
## Очистка перечня сопряжённых устройств (сброс)

- 1 Поместите наушники в зарядный футляр и закройте крышку.
- 2 Нажмите и удерживайте кнопку до тех пор, пока трижды не мигнут фиолетовые светодиоды. Перечень сопряжённых устройств очищен.
- 3 Откройте крышку, чтобы выполнить сопряжение. Следуйте голосовым указаниям.

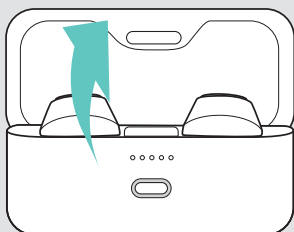
1



2



3



# Уход за наушниками-вкладышами

Оптимальная защита наушников обеспечивается при их хранении в зарядном футляре.

Следует избегать хранения наушников при высоких или низких температурах, например, в закрытом автомобиле летом, либо в холодных условиях зимой – это может привести к уменьшению срока службы и ёмкости аккумуляторной батареи.

## Очистка устройства

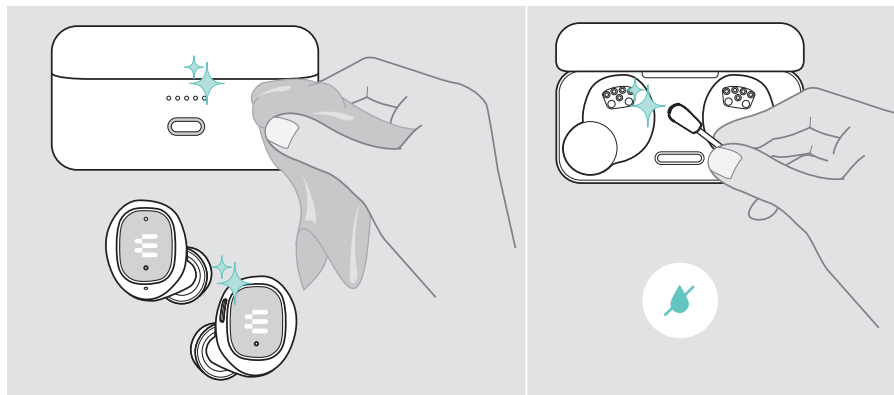
### ВНИМАНИЕ

#### Жидкости могут повредить электронику!

При попадании в корпус устройства, жидкости могут вызвать короткое замыкание и повредить электронные компоненты.

Изделие следует хранить вдали от жидкостей. Не используйте моющие средства или растворители.

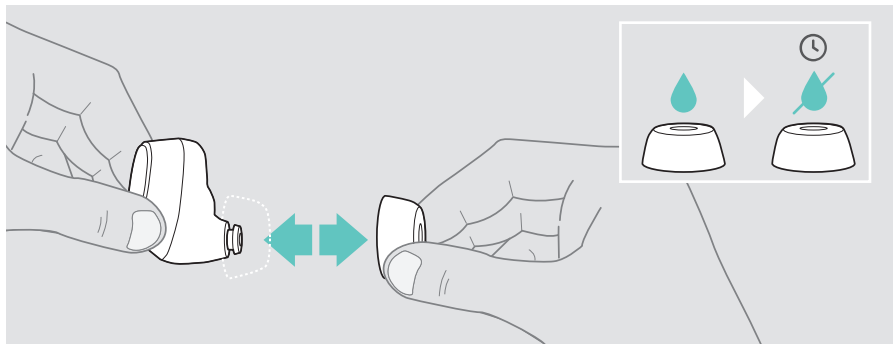
Используйте только сухую ткань для чистки изделия. С помощью ватной палочки или подобного предмета периодически очищайте контакты зарядного футляра и наушников.



## Чистка амбушюров

По соображениям гигиены наушники-вкладыши следует периодически очищать.

- 1 Осторожно снимите амбушюры.
- 2 Промойте амбушюры тёплой водой или протрите влажной салфеткой, затем подождите, пока они высохнут.
- 3 Наденьте амбушюры на внутриушные звуковые каналы.



# Технические характеристики

## Амбушюры

|   |   |
|---|---|
| Расположение                                    | Внутриушное   |
| Конструкция преобразователя                     | Динамическая, закрытая  |
| Размеры (дл. x шир. x выс.)                     | 23,8 x 23,2 x 23,7 мм / 0,94 x 0,91 x 0,93 д.                             |
| Вес   | Левый: 6,1 г / 0,22 унции<br>Правый: 6,6 г / 0,23 унции                   |
| Подавление шумов                                | пассивное   |
| Технология обеспечения связи                    | Bluetooth® 5.1  |
| Соединительный кабель                           | USB, 1,5 м  |
| Соединительные разъёмы                          | USB-C   |
| Совместимость                                   | мобильное устройство / планшетный компьютер                               |
| Продолжительность работы в режиме прослушивания | до 5 часов + 3 цикла зарядки в зарядном футляре (дополнительные 15 часов) |
| Время игры с минимальной задержкой сигнала      | до 5 часов  |
| Время зарядки                                   | 1,5 часа  |
| Заряжаемый аккумулятор (встроенный)             | литий-полимерный, 3,7 В пост.тока / 60 мАч                                |
| Частотный диапазон                              | динамик: 20 – 20 000 Гц<br>микрофон: 100 – 7 500 Гц                       |
| Диапазон частот беспроводной передачи сигнала   | 2402 – 2480 МГц   |
| Дальность действия                              | до 15 м   |
| Уровень звукового давления                      | 100 дБ  |
| Принцип работы микрофона                        | двунаправленный, ЕСМ  |
| Чувствительность                                | -22 дБВ/Па  |

## Зарядный футляр

|                                     |   |
|-------------------------------------|---|
| Размеры (дл. x шир. x выс.)         | 67,5 x 33,2 x 36,2 мм / 2,66 x 1,31 x 1,43 д. |
| Вес                                 | 6,1 г / 0,22 унции                            |
| Разъём                              | USB-C   |
| Время зарядки                       | 1,75 часа                                     |
| Заряжаемый аккумулятор (встроенный) | литий-полимерный, 3,7 В пост.тока / 500 мАч   |
| Макс. напряжение зарядки через USB  | 5,25 В пост.тока / макс. ток 500 мА           |

## Общая информация

|                         |                                      |
|-------------------------|--------------------------------------|
| Диапазон температур     | от 0°C до +40°C / от +32°F до +104°F |
| Относительная влажность | эксплуатация: от 10 до 85%           |
|                         | хранение: от 10 до 95%               |

## Торговые знаки

Текстовый символ и логотипы Bluetooth® являются зарегистрированными торговыми знаками Bluetooth SIG, Inc.; любое использование подобных знаков DSEA A/S регулируется лицензией.

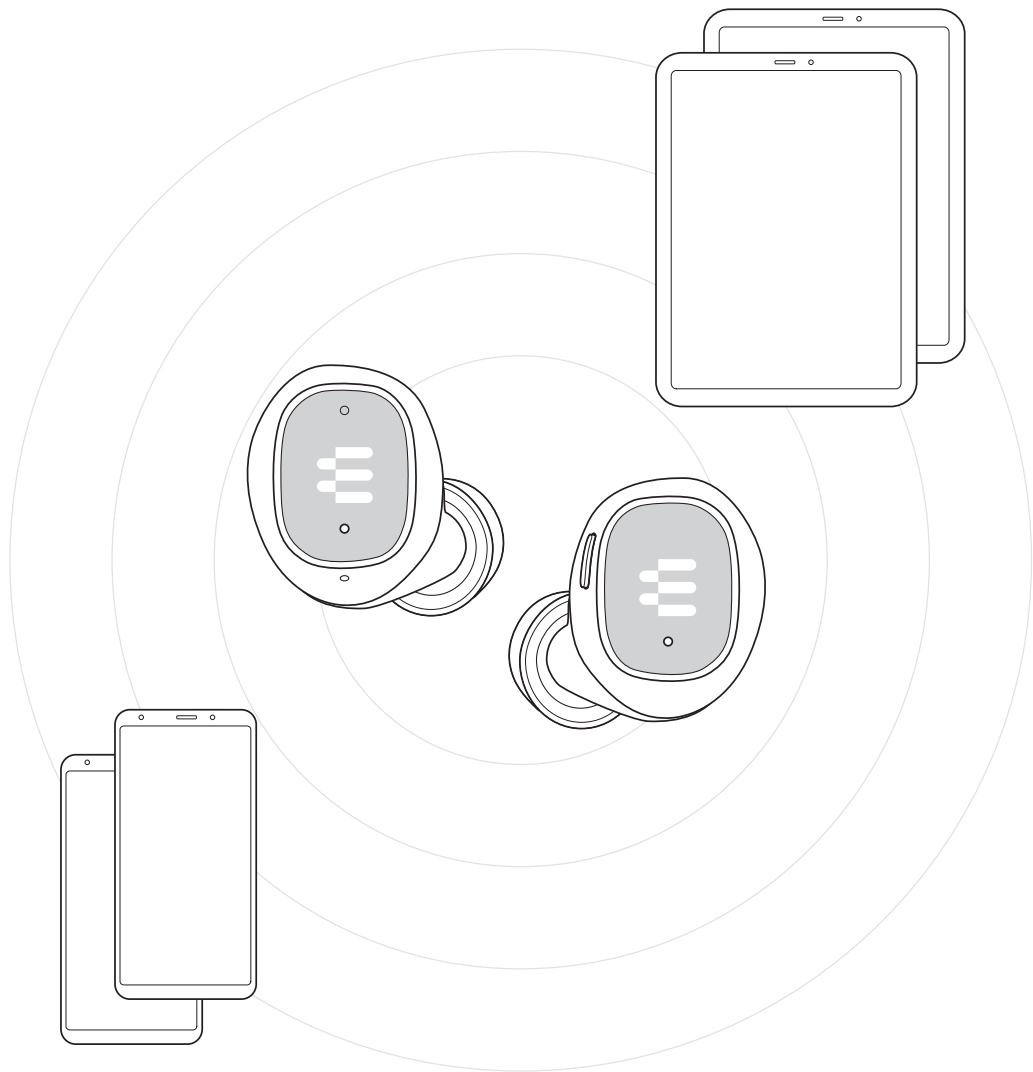
USB Type-C® и USB-C® являются торговыми знаками USB Implementers Forum.

PlayStation и PS4 являются торговыми знаками или зарегистрированными торговыми знаками компании Sony Interactive Entertainment Inc.

Все другие торговые знаки являются собственностью соответствующих владельцев.



# EPOS



**DSEA A/S**

Kongebakken 9, DK-2765 Smørum, Denmark

[www.eposaudio.com](http://www.eposaudio.com)

Publ. 10/20, A01