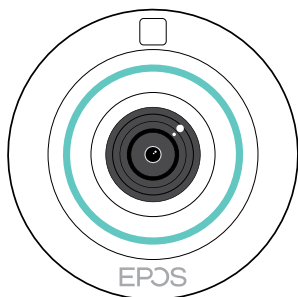


EPDS



EXPAND Vision 5

Videoyhteistyöpalkki

Käyttöopas

Model: DSWBT1

Sisältö

Tervetuloa.....	2
Pakkauksen sisältö.....	3
Vision 5 lyhyesti.....	4
Videoyhteistyöpalkki lyhyesti.....	4
LED-valot lyhyesti.....	5
Vision 5:n asettaminen/kiinnittäminen.....	6
Asennusvaihtoehdot.....	6
A Tuotteen asentaminen seinälle.....	7
B Tuotteen sijoittaminen pöydälle.....	8
Laitteiden liittäminen/valmisteleminen.....	9
Kannen irrottaminen/asentaminen.....	9
Liitännäismahdollisuudet.....	10
1 Näytön liittäminen.....	12
2 Liittäminen verkkoon.....	13
3 Virransyötön kytkeminen.....	14
4 Ohjaimen liittäminen.....	15
EXPAND Vision 5:n käyttö USB-käytössä (BYOD).....	17
Kannettavan tietokoneen yhdistäminen sisällön jakamista varten.....	18
Muiden lisävarusteiden liittäminen.....	19
Käyttö – perusteet.....	20
Kameran säätäminen.....	20
Äänenvoimakkuuden muuttaminen.....	23
Mikrofonin mykistäminen / mykistyksen poistaminen.....	23
Kokouksiin/puheluihin liittyminen.....	24
Sisällön jakaminen kokouksessa.....	25
Hyvä tietää.....	27
Valinnaisen Kensington®-lukon käyttäminen.....	27
Valmiustila ja herääminen.....	28
Yksityisyyspainikkeiden käyttäminen.....	30
Vision 5 -asetusten muuttaminen.....	31
Tuotteiden ylläpito ja päivitys.....	32
Tuotteiden puhdistus.....	32
Laitteohjelmiston päivittäminen.....	32
Jos syntyy ongelma.....	33

Tervetuloa

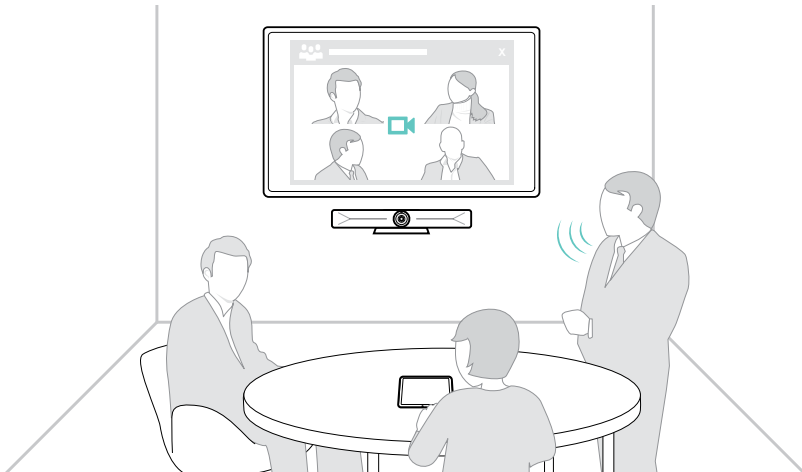
Parempi kokoukokemus

Vie videoneuvottelut uudelle tasolle pieniin ja keskisuuriin kokoushuoneisiin tarkoitetulla EXPAND Vision 5 -järjestelmällä.

Tehokas all-in-one-videopalkki, jossa on erinomainen äänenlaatu ja äärimmäisen terävä videokuva kahden integroidun kaiuttimen ja neljän mikrofoniin ansiosta.

Helppo käyttöönotto joustavilla asennusvaihtoehdoilla, kaapelien hallinnalla ja sähkömekaanisella panoroinnilla/kallistuksella optimaalista asennusta varten.

Voit hyödyntää sisäänrakennettua tietokonetta käyttääksesi UC-sovelluksia suoraan laitteella saumattoman käyttökokemuksen takaamiseksi.



Katso turvallisuusohjeet turvallisuusoppaasta.

Katso tekniset tiedot tietolomakkeesta, joka on saatavilla osoitteessa eposaudio.com

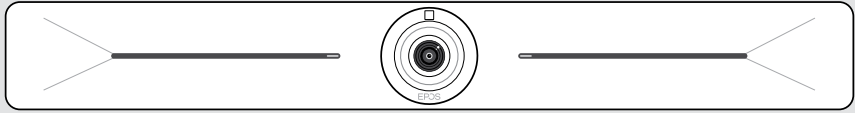
Tavaramerkit

Bluetooth®-sanamerkki ja logot ovat Bluetooth SIG, Inc.:n omistamia rekisteröityjä tavaramerkkejä, ja DSEA A/S käyttää niitä lisenssillä.

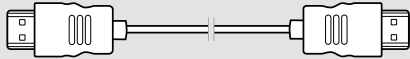
USB Type-C® ja USB-C® ovat USB Implementers Forumin tavaramerkkejä.

Kensington on ACCO Brandsin rekisteröity tavaramerkki. Kensington The Professionals' Choice on ACCO Brandsin tavaramerkki. Kaikki muut tavaramerkit ovat omistajiensa omaisuutta.

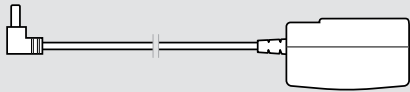
Pakkauksen sisältö



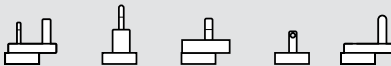
EXPAND Vision 5 -videoyhteistyöpalkki



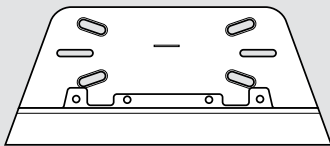
HDMI-kaapeli



Virtalähde

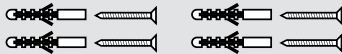


Maasovittimet
UK, EU, AU, US, IN



Seinäkiinnitystarvikkeet

Asennuslevy
Seinätulpat*
Vaarnaruuvit



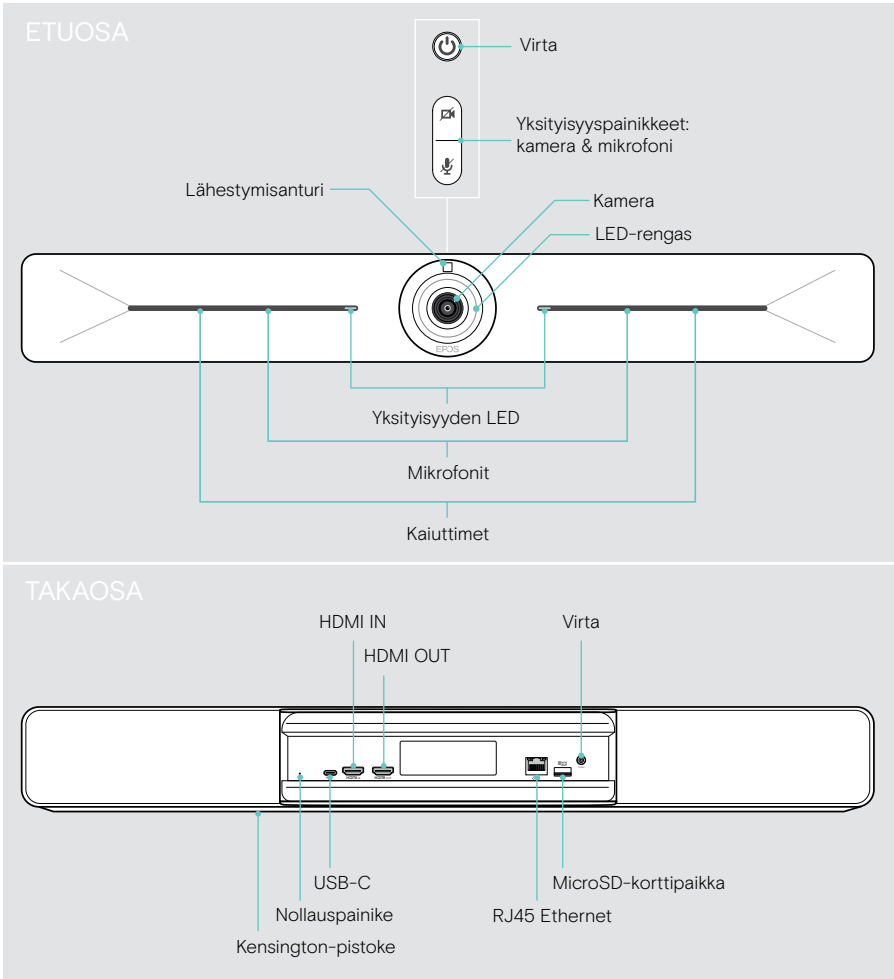
*seinätulpan valinta riippuu seinän materiaalista



Pikaopas
Turvallisuusopas
Määräystenmukaisuustiedot

Vision 5 lyhyesti

Videoyhteistyöpalkki lyhyesti



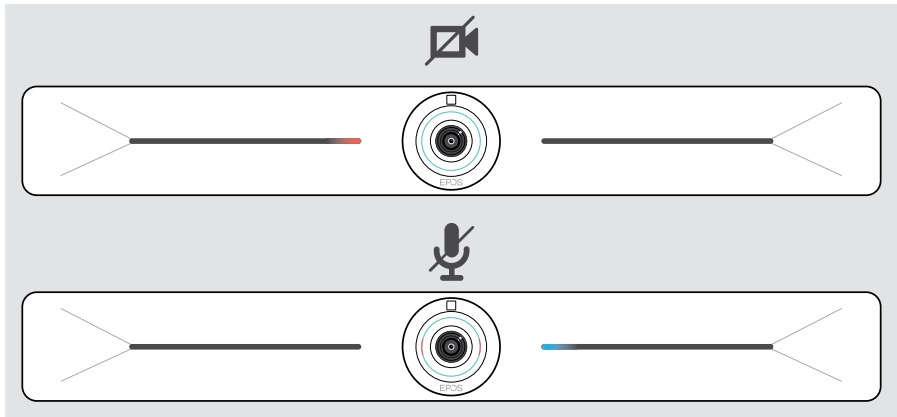
LED-valot lyhyesti

	Kytetty päälle		Valmiustila
	Virta katkaistu / ei kytketty verkkovirtaan		

Kokouksen aikana

		Kamera aktiivinen			Kamera pois käytöstä
		Mikrofoni ei mykistetty			Mikrofoni ei mykistetty
		Kamera aktiivinen			Kamera pois käytöstä
		Mikrofoni mykistetty			Mikrofoni mykistetty

Yksityisyystila kamera/mikrofoni (ks. sivu 30)

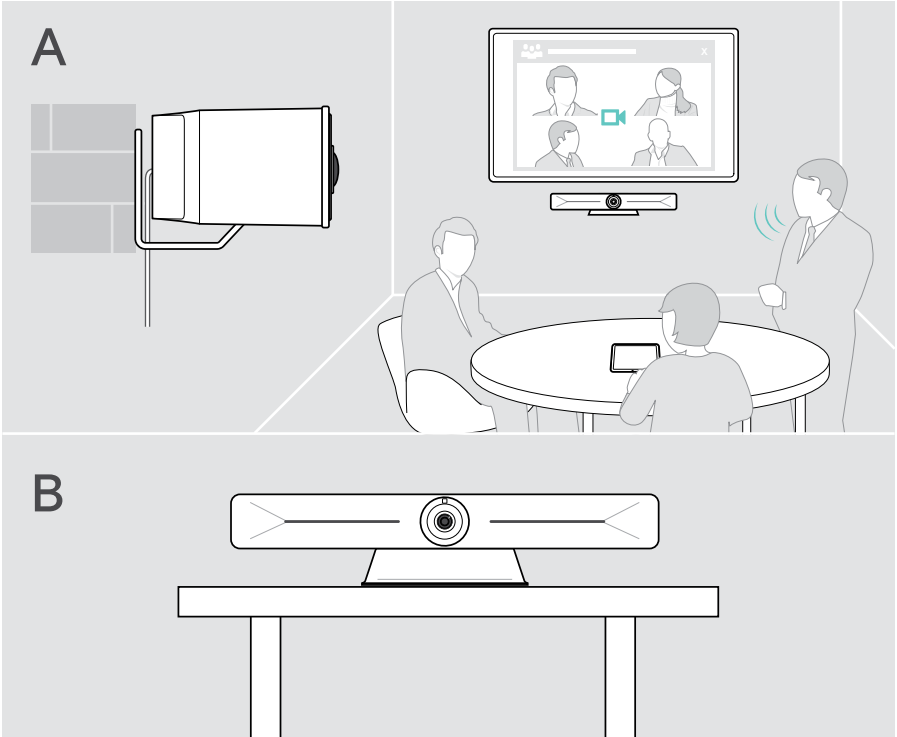


Vision 5:n asettaminen/kiinnittäminen

Asennusvaihtoehdot

Yhteistyöpalkki voi olla:

- **A** asennettuna seinälle
- **B** asetettuna pöydälle (lisävaruste: pöytäteline)



A Tuotteen asentaminen seinälle



VAROITUS

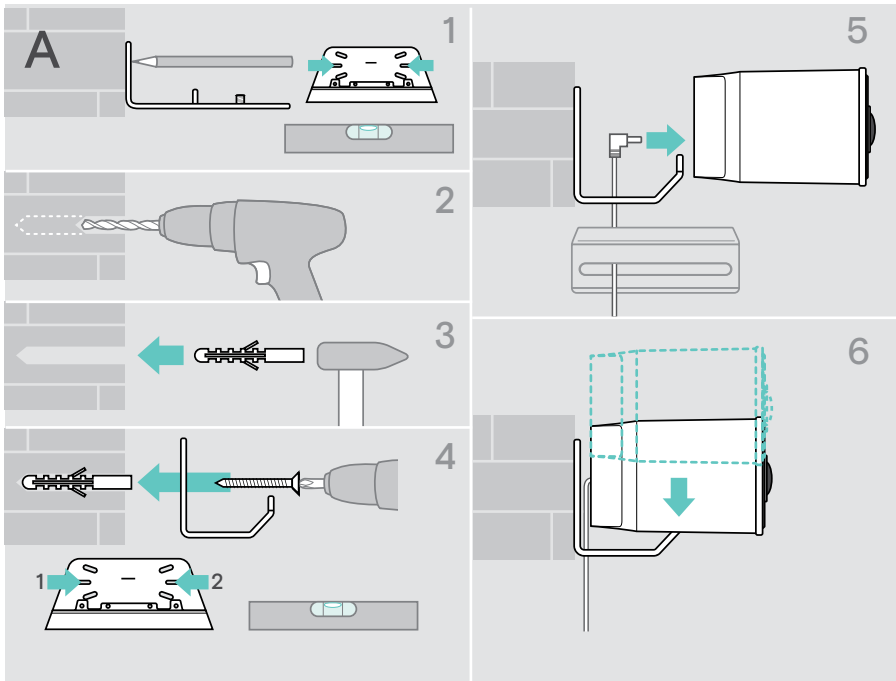
Onnettomuuksien tai vaurioiden vaara!

Poraus esim. sähkökaapeleihin voi aiheuttaa vaaratilanteen.

> Tarkista, onko seinissä johtoja tai putkia.

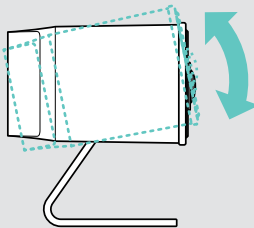
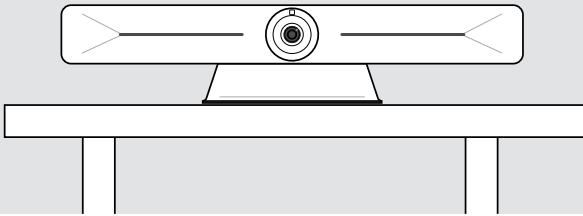
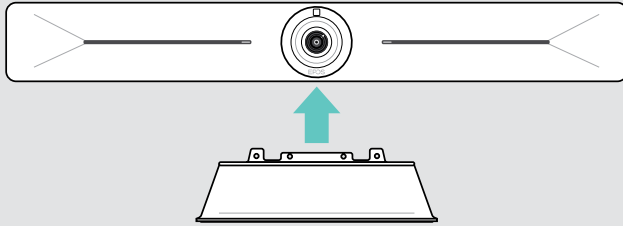
Seinätyyppi on esimerkki – muut seinätyypit saattavat vaatia erilaisen kiinnityksen.

- 1 Valitse asento, jossa **kamera on osallistujien silmien korkeudella**.
Pidä asennuslevyä seinää vasten, tasapainota se ja lisää kaksi merkintää.
- 2 Poraa kaksi tai neljä reikää.
- 3 Asenna tulpat.
- 4 Pidä asennuslevyä seinää vasten ja kiinnitä se ruuveilla. Aloita vasemmalta ja tuo se tasapainoon toisen ruuvin kanssa.
- 5 Pidä kiinni palkista ja liitä tarvittavat kaapelit, sillä asennuksen jälkeen tila on pieni > katso sivu 9.
- 6 Aseta yhteistyöpalkki paikalleen ja kiristä ruuvit.



B Tuotteen sijoittaminen pöydälle

- > Napsauta pöytätelineeseen (lisävaruste: Vision 5 - TTM 01).
- > Aseta yhteistyöpalkki työpöydällesi.
- > Pidä jalustaa painettuna ja käännä palkkia siten, että se osoittaa kokouksen osallistujien suuntaan.

B

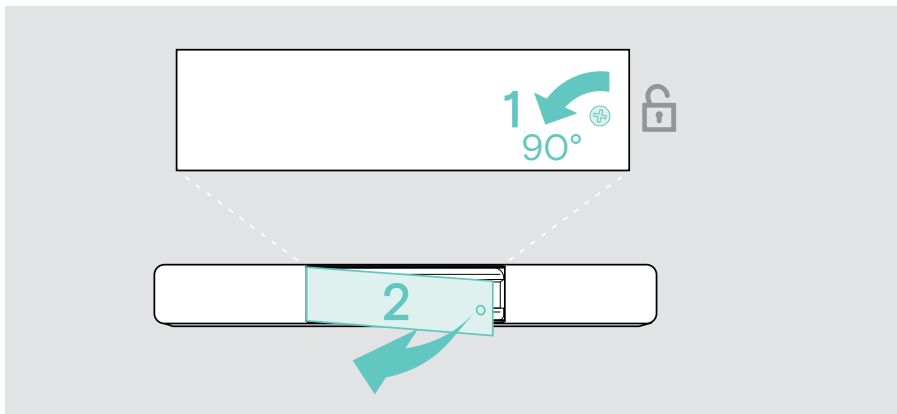
Laitteiden liittäminen/valmisteleminen

Kannen irrottaminen/asentaminen

VAROITUS

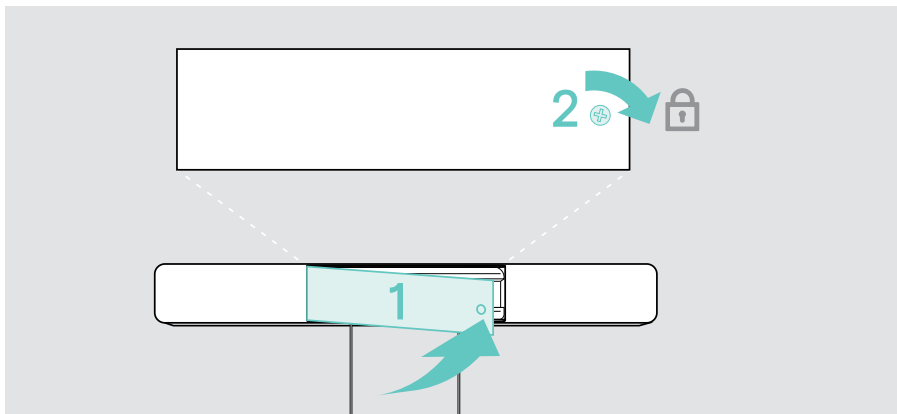
Kaapelien kiertymisen vaara!

- > Kiinnitä kansi aina uudelleen paikoilleen, sillä se helpottaa liitettyjen kaapelien jännitystä.
- > Avaa kannen lukitus kääntämällä ruuvia 90° vastapäivään ja irrota se.



Kun olet yhdistänyt laitteesi:

- > Aseta kansi paikalleen ja lukitse se kääntämällä ruuvia myötäpäivään.



Liitännämahdollisuudet

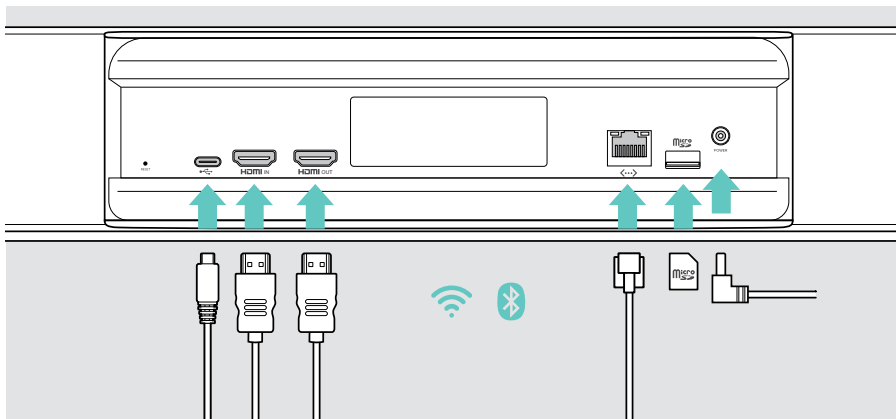
Yhteistyöpalkki toimii all-in-one-ratkaisuna. Tarvitset vain näytön, Internet-yhteyden ja UC-sovelluksen.

Vaaditut liitännät ja toimenpiteet

Sivu


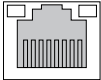
1	Näyttö	12
2	Verkko	13
3	Virtalähde	14
4	Yhdistä EXPAND-säädin tai kaukosäädin Vaihtoehtoisesti voit käyttää tuotetta USB-laitteena, esim. jos UC-palveluntarjoajaasi ei tueta EXPAND Vision 5:ssä (katso sivu 17).	15

Lueteltujen laitteiden lisäksi voit liittää yhteistyöpalkkiin useita erilaisia tulo- ja lähtölaitteita alla olevien porttien kautta.



Verkkovaihtoehdot

Sivu

	Wi-Fi	
 <...>	Ethernet	13

Langalliset laitteet & muistikorttivaihtoehdot

Sivu

	USB-C:	
	• Äänilaite	18
	• Näppäimistö/hiiri	18
	• Näyttö: käytä sitä USB-laitteena	12
	• Kannettava tietokone: käytä sitä USB-laitteena	17
	HDMI-tulo:	18
	• Kannettava tietokone: käytä sitä sisällön jakamiseen	
	HDMI-lähtö:	12
	• Näyttö	
	Micro SD:	18
	• Micro SD -muistikortti: sisäisen tallennustilan laajennus	

1 Näytön liittäminen

Voit liittää yhden tai kaksi näyttöä:



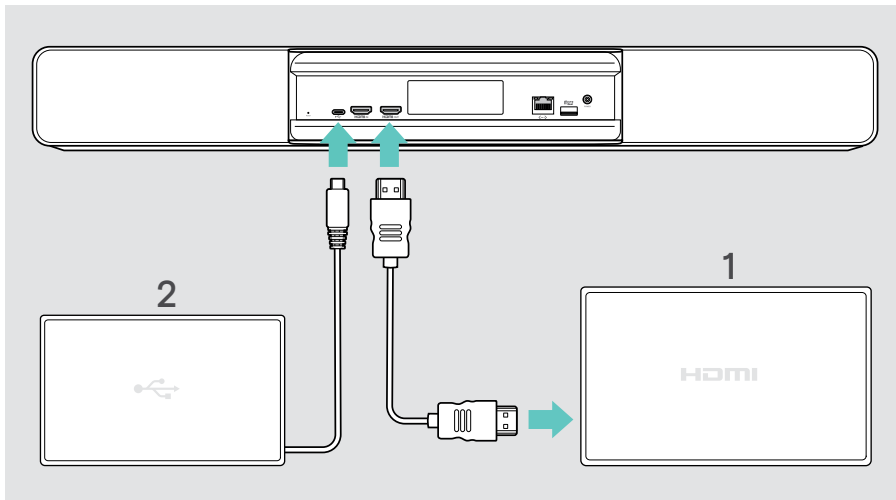
HDMI OUT: ensisijainen näytön/kosketusnäytön liitäntä

> Liitä toimitettu HDMI-kaapeli **HDMI OUT** -liitäntään ja näyttöön.



USB-C: toissijainen näytön/kosketusnäytön liitäntä

> Liitä USB-C-kaapeli USB-C-liitäntään ja näyttöön.



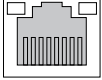
2 Liittäminen verkkoon

Yhteistyöpalkki edellyttää internet-yhteyttä. Voit yhdistää sen verkkoon seuraavasti:



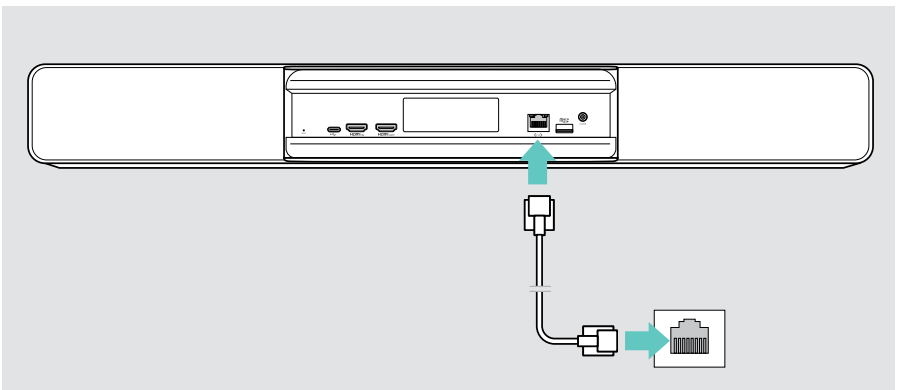
Wi-Fi:

- > Muodosta yhteys Wi-Fi-verkkoon.



Ethernet:

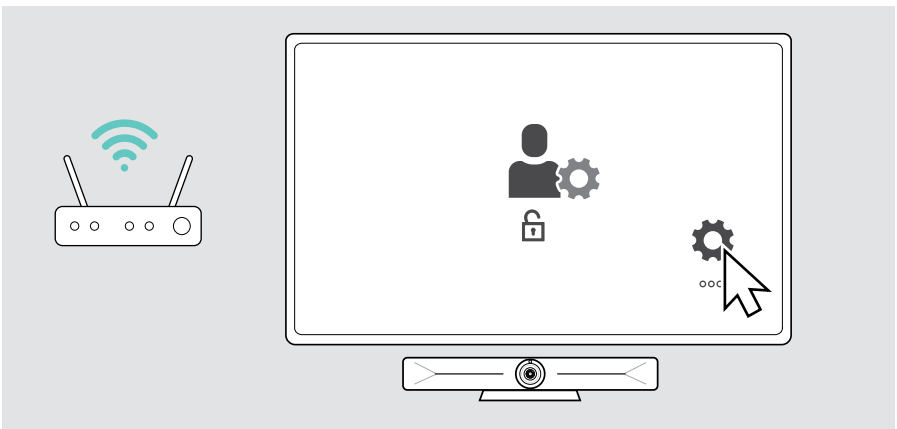
- > Kytke LAN-kaapeli Ethernet-porttiin.



Yhteyden muodostaminen Wi-Fi-verkkoon

Kun yhteistyöpalkki ja näyttö on käynnistetty:

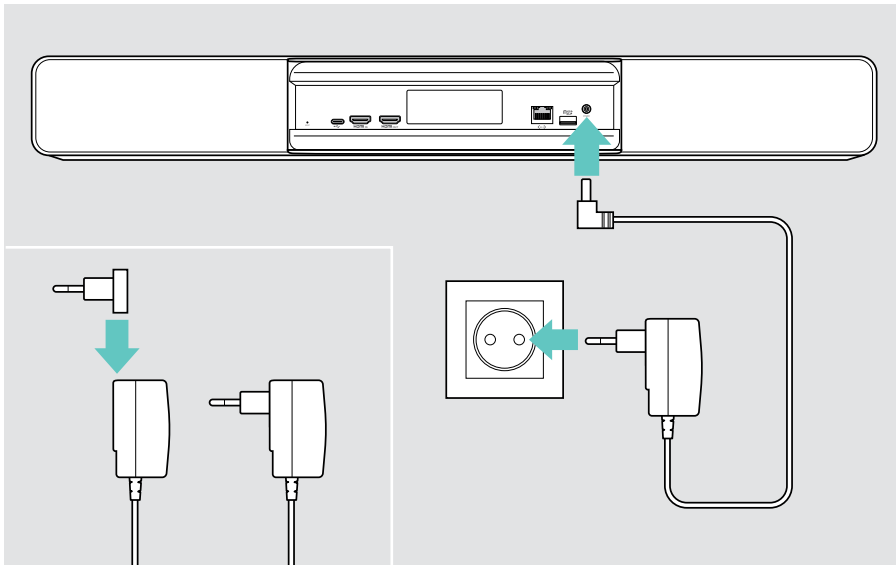
- > Valitse [Asetukset](#)-valikko > [Laitteasetukset](#) > [Wi-Fi](#) Wi-Fi-yhteyden määrittämiseksi. Pääkäyttäjän asetukset on suojattu salasanalla.



3 Virransyötön kytkeminen



- > Valitse sopiva maasovitin ja liu'uta se sisään.
- > Kytke virtalähde **pistorasiaan**. Yhteistyöpalkki käynnistyy. LED-renkaaseen syttyy mintunväriäinen valo.



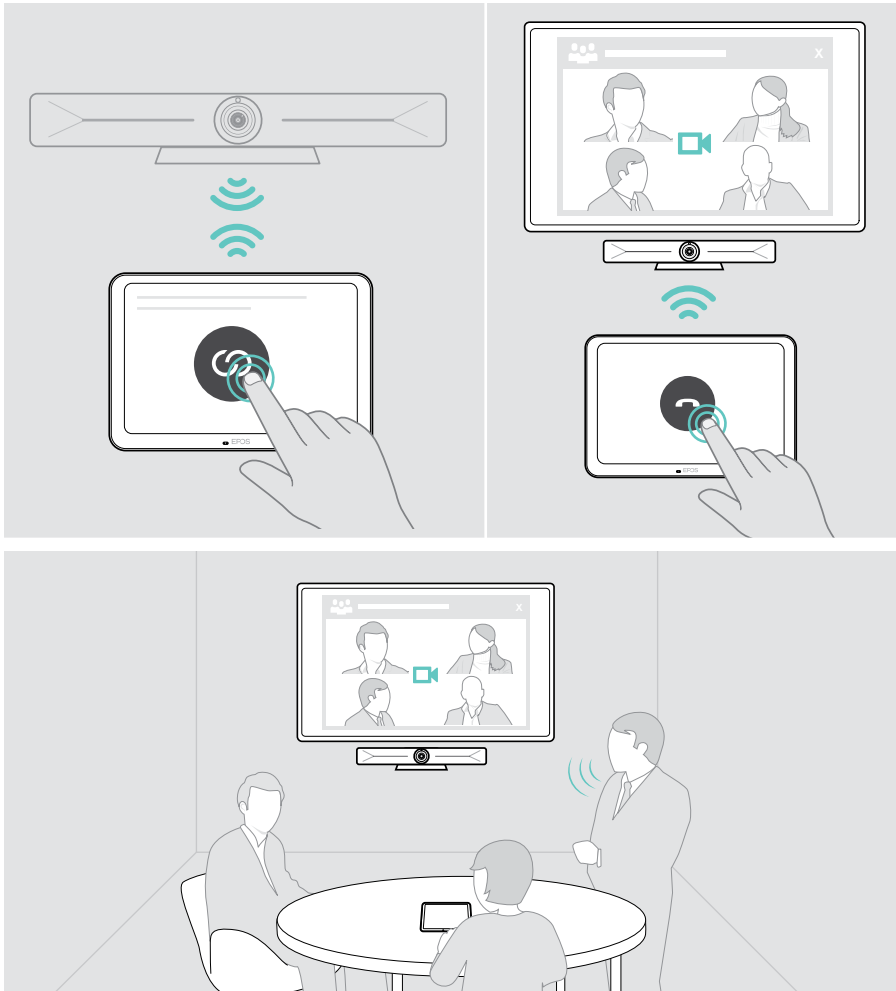
4 Ohjaimen liittäminen

Jos et käytä kosketusnäyttöä, tarvitset ohjaimen, esimerkiksi EPOS EXPAND Control -ohjaimen kosketusnäytöllä tai VISION-RC 01T -kauko-ohjaimen.

EXPAND Controlin yhdistäminen

Yhteyden muodostaminen EXPAND Controlin ja Vision 5:n välille:

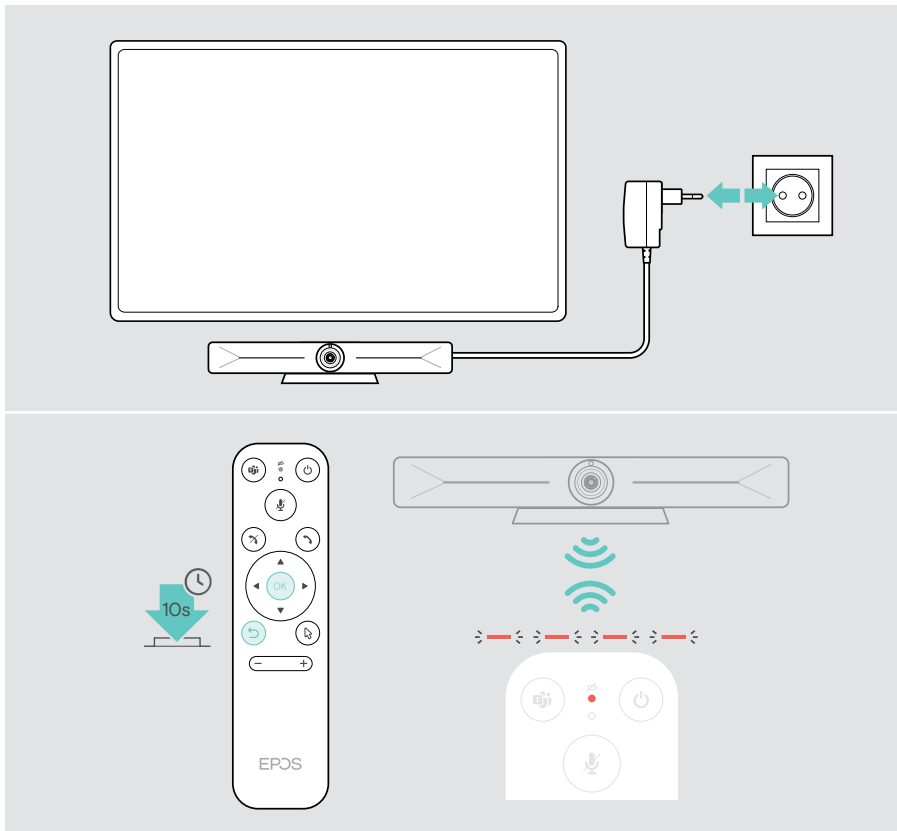
- > Noudata EXPAND Control -käyttöoppaan ohjeita.



VISION-RC 01T -kauko-ohjaimen yhdistäminen – vain Microsoft Teams

Voit käyttää Microsoft Teamsissä mukavaa EXPAND Control -ohjainta tai kaukosäädintä.

- > Käynnistä yhteistyöpalkki uudelleen irrottamalla virtajohto ja kytkemällä se pistorasiaan.
- > Pidä kaukosäätimen BACK- ja OK-painikkeita painettuina samanaikaisesti, kunnes pariyhetyden merkkivalo vilkkuu jatkuvasti punaisena. Kun yhteistyöpalkki käynnistetään uudelleen, kaukosäädin yhdistetään automaattisesti ja kaukosäätimen LED-valo sammuu.



EXPAND Vision 5:n käyttö USB-käytössä (BYOD)

Jos UC-palveluntarjoajaasi ei tueta EXPAND Vision 5:ssä:

- > Käytä sen sijaan kannettavaa tietokonetta ja EXPAND Vision 5:tä USB-laitteena kokouksissa.
- > Hallitse kokousta kannettavalla tietokoneella EXPAND Controlin tai kaukosäätimen sijaan.



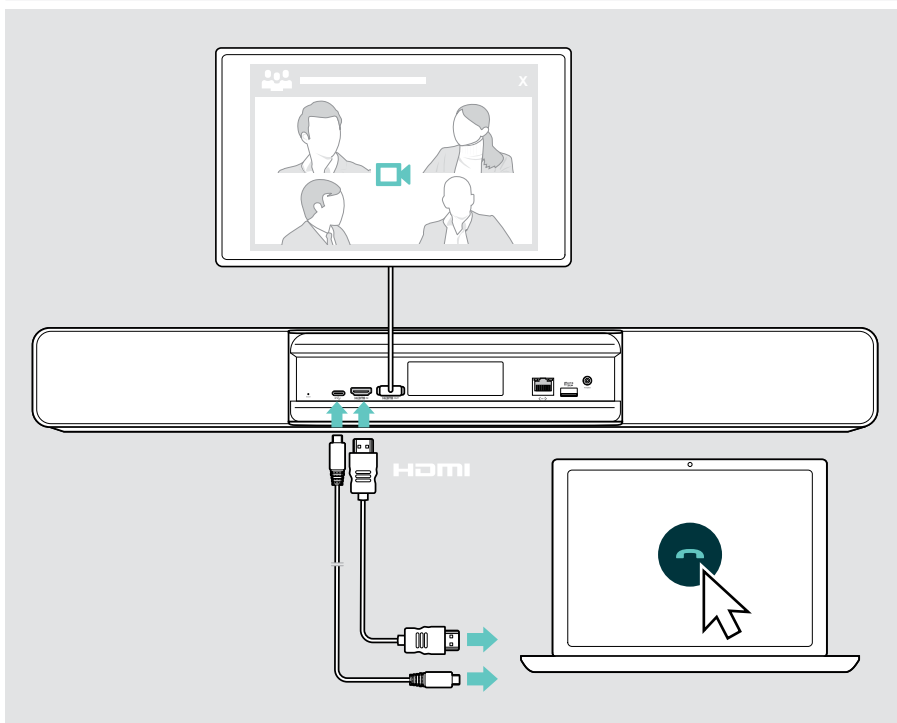
USB-C:

- > Liitä kannettavan tietokoneen USB-kaapeli EXPAND Vision 5:n USB-C-liitäntään.



HDMI-tulo:

- > Liitä kannettavan tietokoneen HDMI-kaapeli EXPAND Vision 5:n **HDMI IN** -liitäntään.



Kannettavan tietokoneen yhdistäminen sisällön jakamista varten



HDMI-tulo:

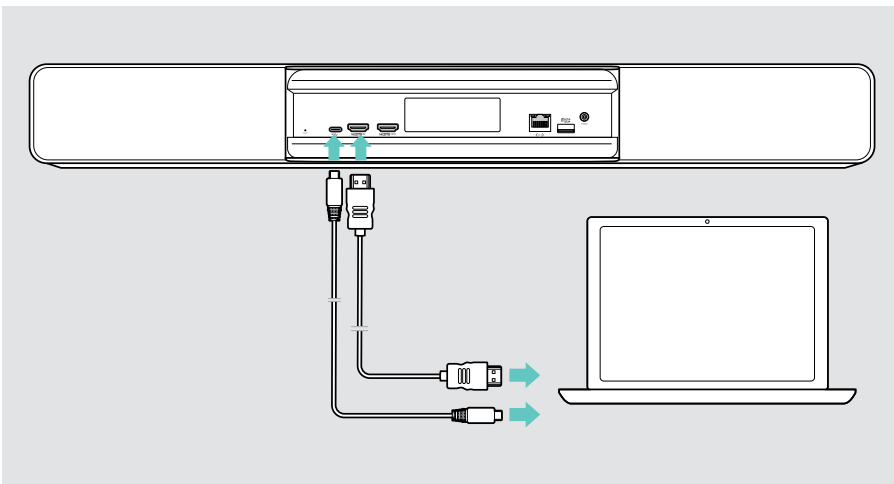
- > Liitä HDMI-kaapeli **HDMI IN** -liitäntään ja kannettavaan tietokoneeseen.



USB-C:



- > Liitä USB-C-kaapeli USB-C-liitäntään ja tietokoneeseen.



Katso ohjeet sisällön jakamiseen sivulta 25.

Muiden lisävarusteiden liittäminen

Voit liittää useita muita lisävarusteita, esim. navigointia varten.

USB-C:

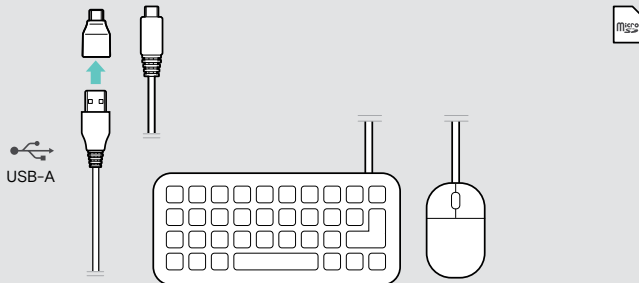
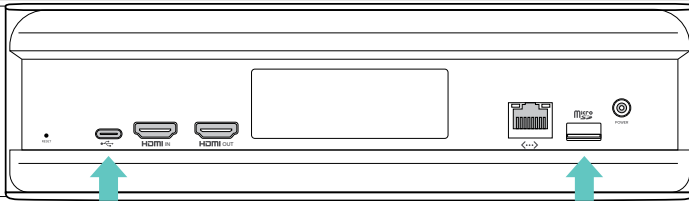


- > Yhdistä langallinen USB-laite (näppäimistö, hiiri, kosketusnäyttö). Käytä USB-A-laitteissa esimerkiksi EPOS USB-A - USB-C® -sovitinta.

Micro SD:



- > Aseta microSD-kortti paikalleen sisäisen tallennustilan laajentamiseksi.



Käyttö – perusteet

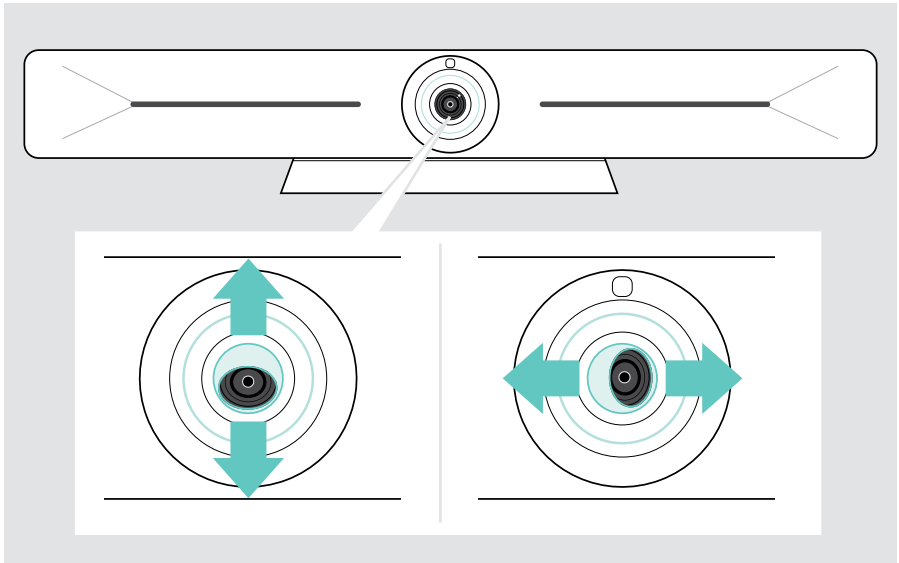


Yhteistyöpalkki käynnistyy automaattisesti heti, kun se kytetään verkkovirtaan. LED palaa mintunvärisenä.

Jos se palaa punaisena, laite on valmiutilassa (ks. sivu 20).

Kameran säätäminen

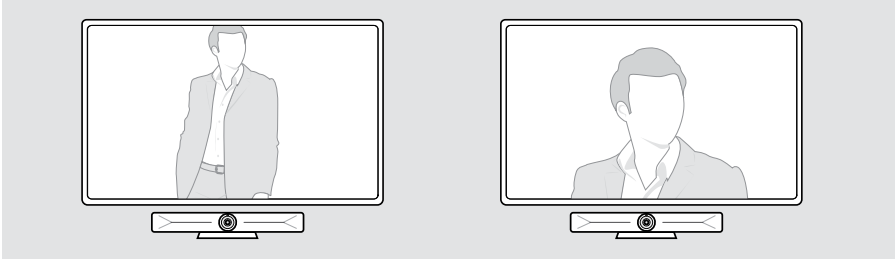
Kameran linssiä voi liikuttaa ja säätää asetusvalikosta (katso seuraava sivu).



PTZ-toiminnon (panorointi-kallistus-zoomaus) käyttäminen

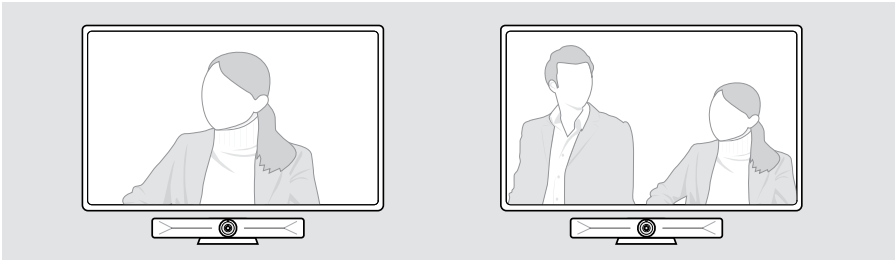
Voit säätää kameran asentoa ja digitaalista zoomaustasoa kokoustan kuvaamiseksi optimaalisesti.

> Säädä sitä valitsemalla [Asetukset](#)-valikko > [Laitteasetukset](#) > [Kameran ohjaimet](#).

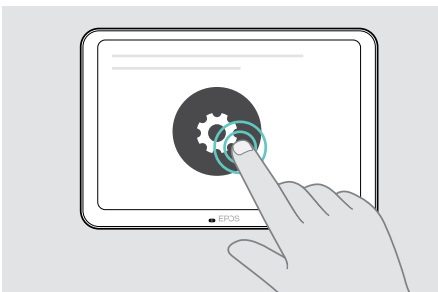


Älykkään kehystoiminnon aktivoiminen

Yhteistyöpalkissa on älykäs kehystystoiminto, joka toimii EPOS AI™ -tekniikalla. Tämä toiminto kehystää kuvan automaattisesti ja säätää digitaalista zoomia osallistujien kuvaamiseksi tehokkaasti. Älykäs kehystys pitää osallistujan kasvot keskellä. Toiminto on oletusarvoisesti pois käytöstä.



Voit aktivoida älykkään kehystoiminnon **ennen kokousta** tai **sen aikana**.

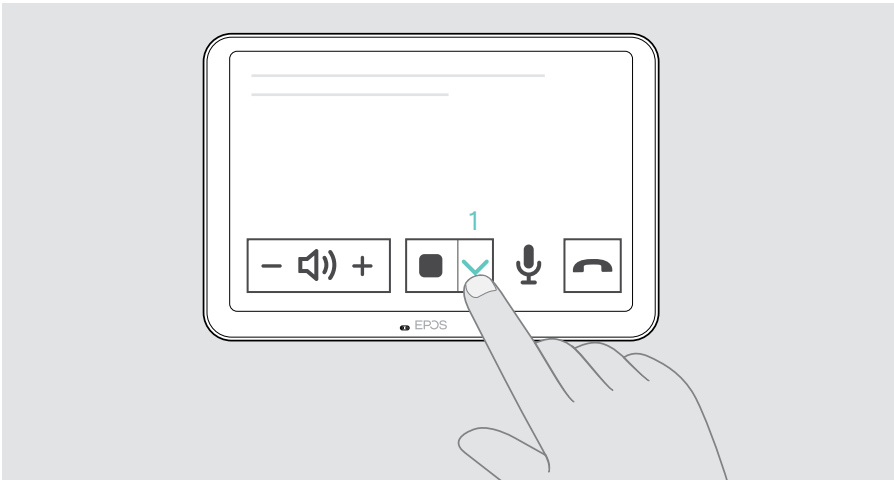


Aktivointi **ennen kokousta**:

- > Kosketa [... Lisää](#) > [Asetukset](#) (EXPAND Control).
- > Aktivoi älykäs kehystystoiminto [Asetukset](#)-valikossa: [Laitteasetukset](#) > [Kameran ohjaimet](#).

Aktivointi **kokouksen aikana** (vain EXPAND Control):

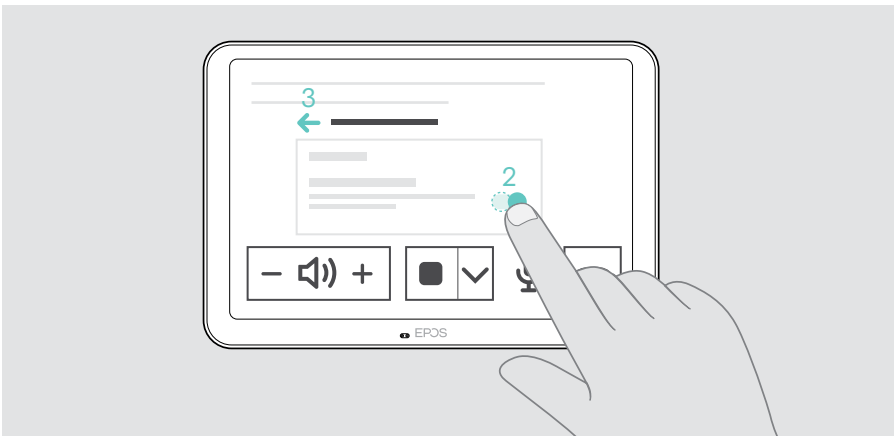
1 Kosketa pientä nuolta. Huonekameran asetussikuna tulee näkyviin.



2 Activate **Room framing** by moving the slider to the righthand-side.

3 Ota **Room framing** (Huoneen kehystys) käyttöön siirtämällä liikusäädintä oikealle.

4 Sulje ikkuna koskettamalla nuolta.



Äänenvoimakkuuden muuttaminen



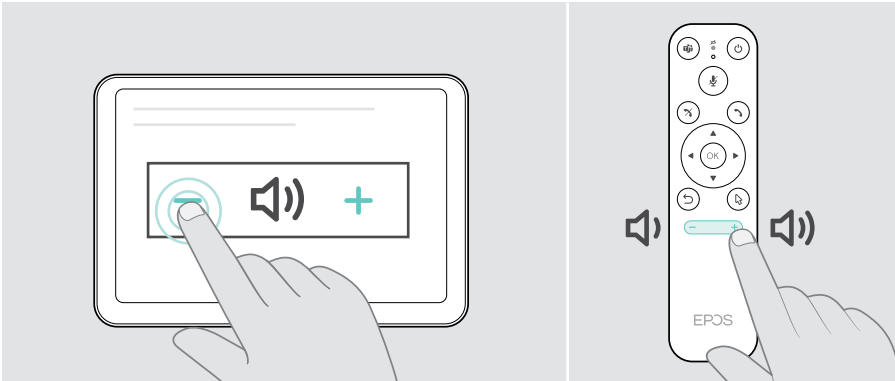
VAROITUS

Kuulovaurioiden vaara!

Pitkäaikainen kuunteleminen suurella äänenvoimakkuudella voi aiheuttaa pysyviä kuulovaurioita.

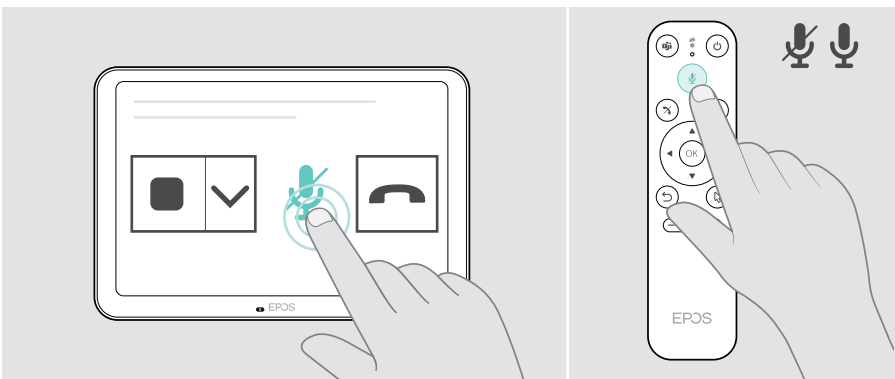
> Älä altista itseäsi jatkuvasti suurille äänenvoimakkuuksille.

- > Säädä kokouksen äänenvoimakkuutta EXPAND Control -ohjaimella tai kaukosäätimellä.



Mikrofonin mykistäminen / mykistyksen poistaminen

- > Kytke mikrofonin mykistys päälle tai pois päältä kokouksessa EXPAND Control -ohjaimella tai kaukosäätimellä.

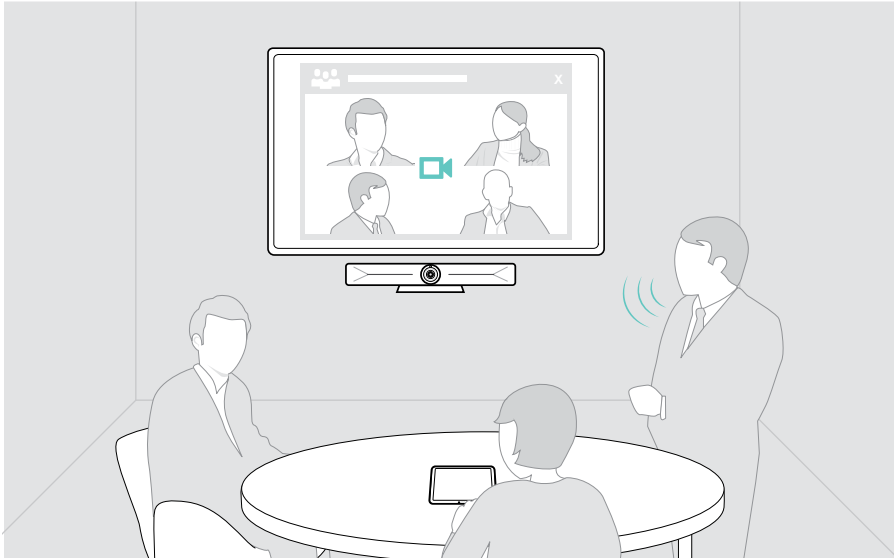
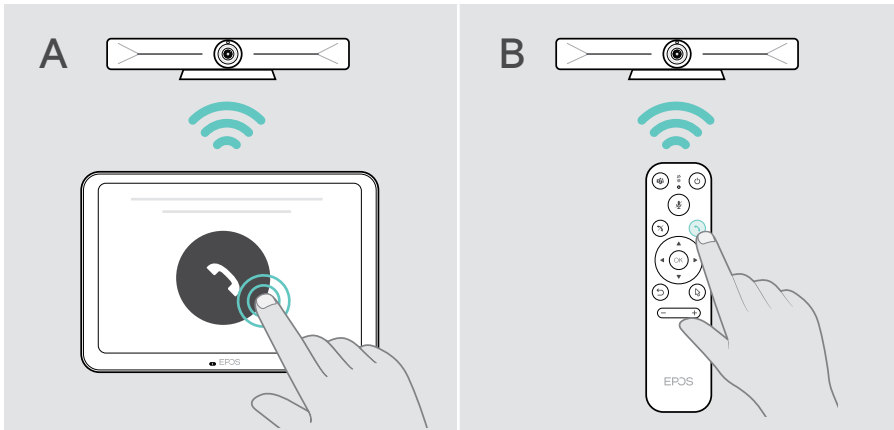


Kokouksiin/puheluihin liittyminen

> Liity videokokoukseen EXPAND Control -ohjaimella **tai** kaukosäätimellä.



Jos käytät tuotetta USB-verkkokamerana (kannettava tietokone on kytketty USB-C-kaapelilla), liity kannettavaan tietokoneeseen asennetun UC-ratkaisun kautta.



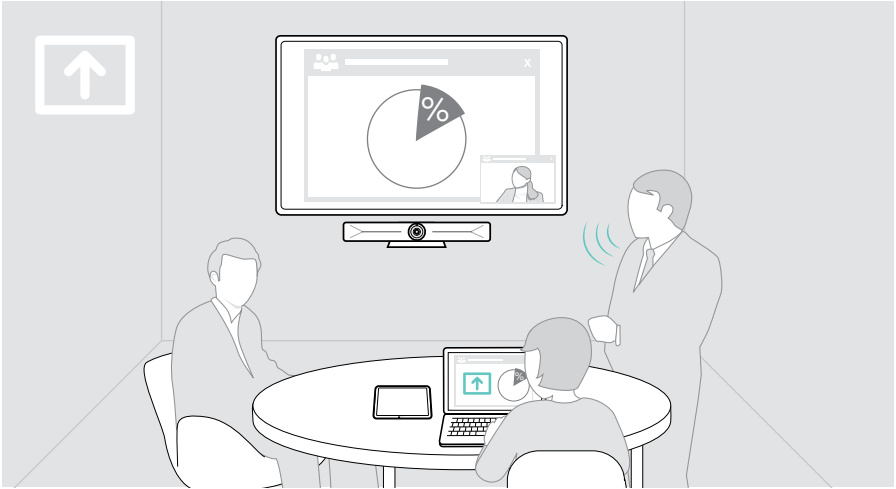
Sisällön jakaminen kokouksessa

Voit jakaa sisältöä UC-palveluntarjoajan kautta verkossa (ilman lisäkaapelia) tai liitettyllä HDMI-kaapelilla. Miracastia voi käyttää myös sisällön paikalliseen jakamiseen.

Sisällön jakaminen kannettavasta tietokoneesta verkossa

Kokouksen aikana:

- > Aloita näytön jakaminen UC-sovelluksella.



Sisällön jakaminen kannettavasta tietokoneesta HDMI-/USB-C-liitännän kautta



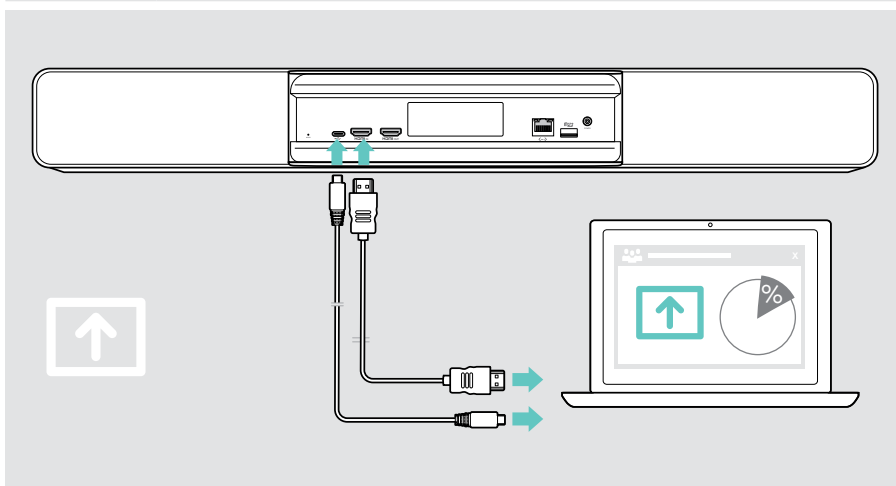
HDMI-tulo:

- > Liitä HDMI-kaapeli **HDMI IN** -liitäntään ja kannettavaan tietokoneeseen.
- > Aloita näytön jakaminen UC-sovelluksella.



USB-C:

- > Liitä USB-C-kaapeli USB-C-liitäntään ja tietokoneeseen.



Näytön peilaaminen

Voit käyttää Miracast-tekniikkaa sisällön näyttämiseen yhdistetyllä näytöllä, esim. Windowsin "projekti" -toiminnolla.



Tämä toiminto on tarkoitettu paikalliseen sisällönjakoon, ei sisällön jakamiseen videokokouksissa.

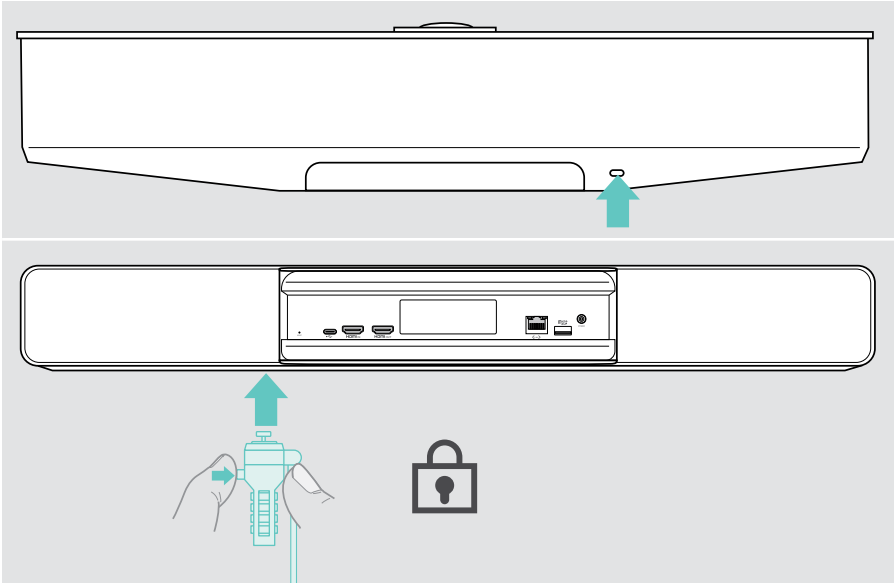
Laitteen näyttölähetysnimeä voidaan muuttaa asetusvalikossa.

Hyvä tietää

Valinnaisen Kensington®-lukon käyttäminen

Voit kiinnittää yhteistyöpalkin esim. kokoustilan pöydälle lisävarusteena saatavalla Kensington-lukolla.

- > Kiinnitä Kensington-lukko alaosaan noudattamalla ohjeita.



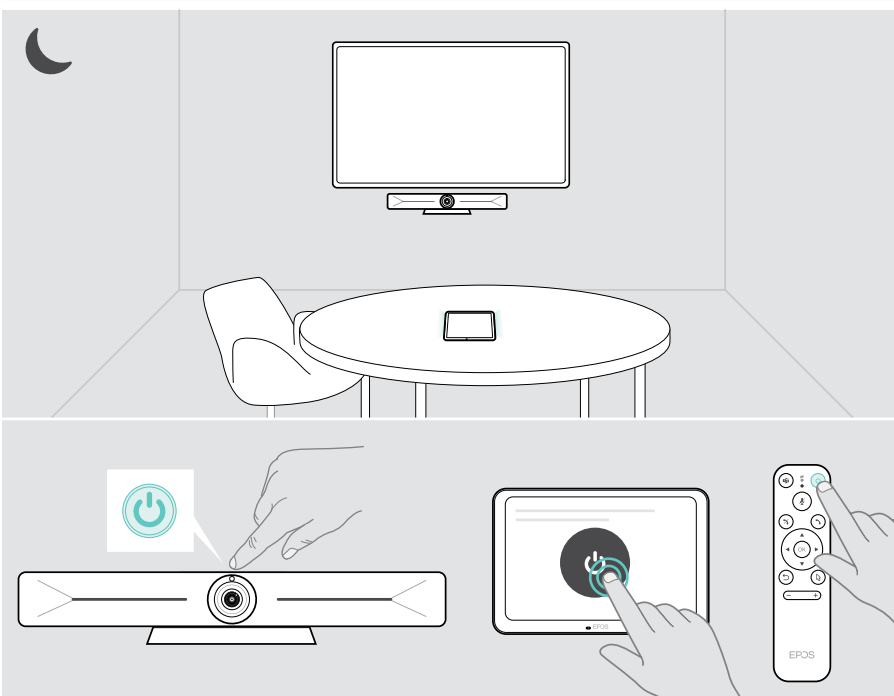
Valmiustila ja herääminen

Yhteistyöpalkki käynnistyy automaattisesti heti, kun se kytketään verkkovirtaan.



Yhteistyöpalkki siirtyy valmiustilaan, jos:

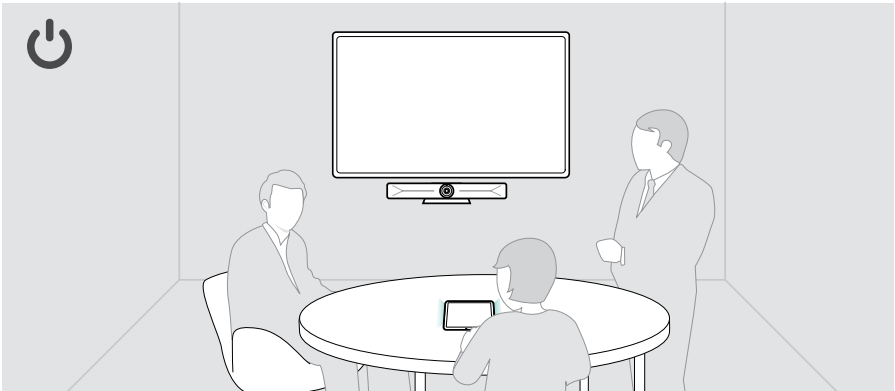
- lähestymisanturi ei havaitse toimintaa kokoushuoneessa tai
- olet aktivoinut taustavalon ajastimen asetuksissa (katso sivu 31) tai
- painat yhteistyöpalkin yläosassa olevaa virtapainiketta tai yhdistettyä EXPAND Control -ohjainta / kaukosäädintä. LED-renkaaseen syttyy himmeä punainen valo.





Jos lähestymisanturi havaitsee huoneessa liikettä, yhteistyöpalkki ja yhdistetyt laitteet heräävät **automaattisesti**.

LED-renkaaseen syttyy mintunväriäinen valo.



Yhteistyöpalkin herättäminen **manuaalisesti**:

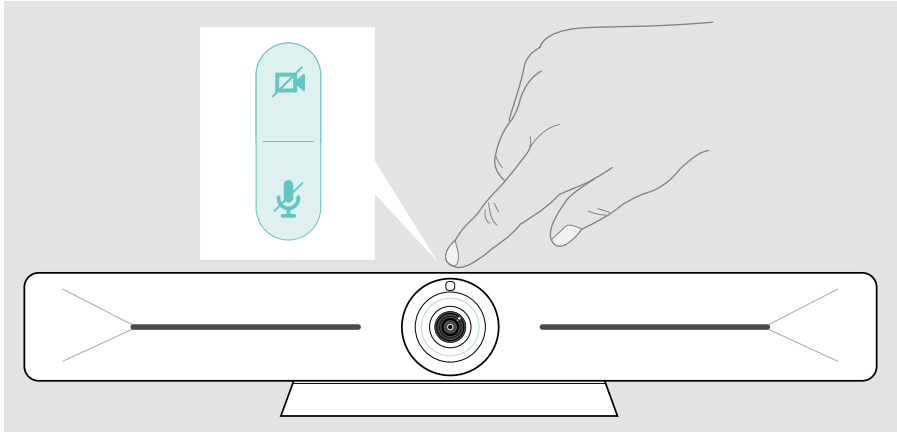
- > Paina yhdistetyn EXPAND Control -ohjaimen / kaukosäätimen virtapainiketta.



Yksityisyyspainikkeiden käyttäminen

Yhteistyöpalkki on varustettu langallisilla kytkimillä kameran ja/tai mikrofonien käytöstä poistamiseksi.

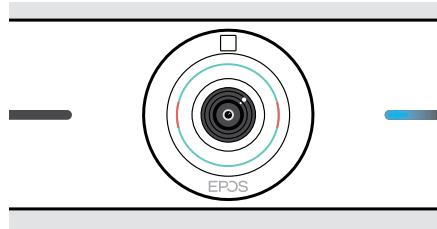
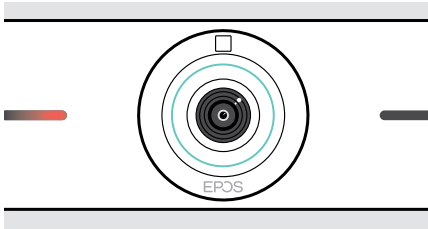
- > Ota kamera tai mikrofonit käyttöön tai poista ne käytöstä painamalla yhteistyöpalkin painiketta.



Kamera poistettu käytöstä:
Yksityisyystila



Mikrofonit pois käytöstä:
Yksityisyystila



Jos yksityisyystila on aktivoitu, ainoa tapa ottaa yhteistyöpalkki käyttöön on yksityisyyskytkimien kautta.



Kytkimet on tarkoitettu lisäsuojaukseen, eikä niitä saa käyttää videokokouksissa.

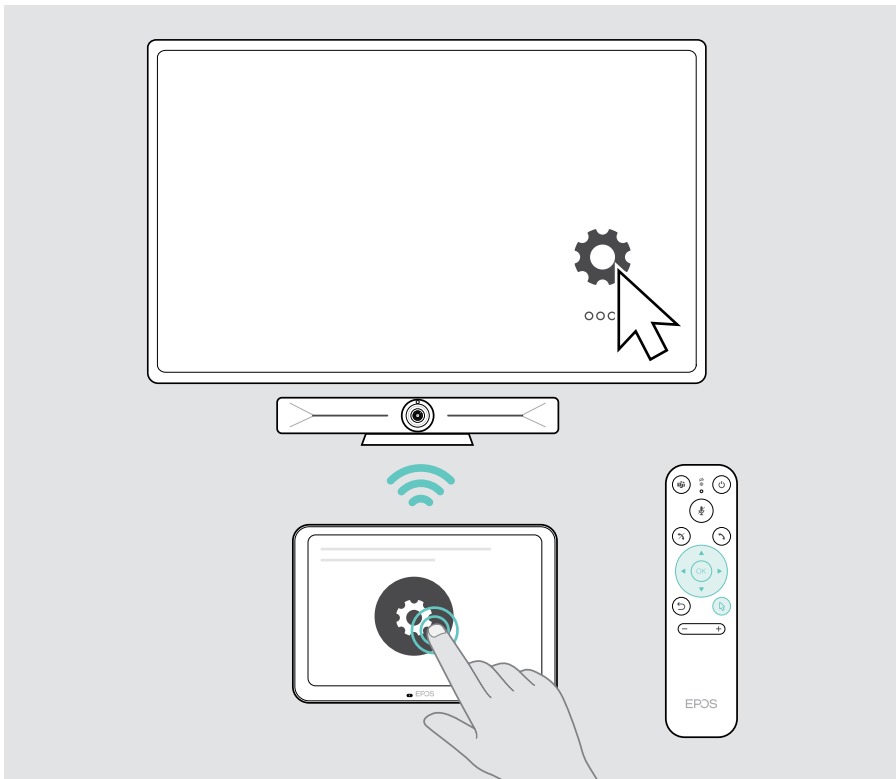
Vision 5 -asetusten muuttaminen

Näytön asetusvalikkoon käytetään esimerkiksi laitteen asetuksiin, konfigurointiin ja mukauttamiseen – esimerkiksi:

- Verkko- ja langattomien laitteiden yhteydet
- Kameran säätimet
- Näytön asetukset
- Kieli



Pääkäyttäjän asetukset on suojattu salasanalla.



Tuotteiden ylläpito ja päivitys

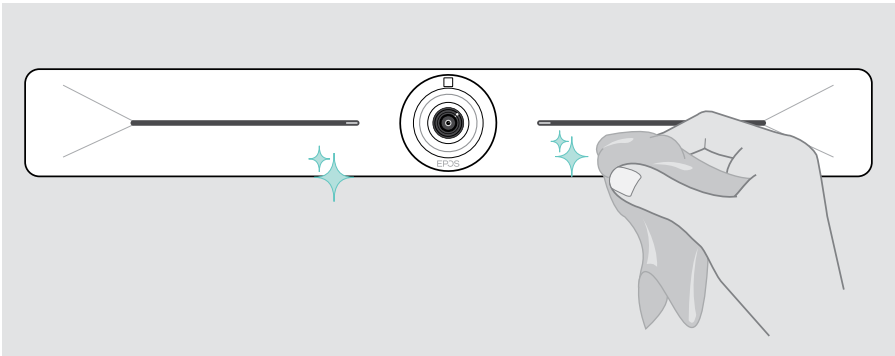
Tuotteiden puhdistus

VAROITUS

Nesteet voivat vahingoittaa tuotteen elektroniikkaa!

Laitteen koteloinnin sisään pääsevät nesteet voivat aiheuttaa oikosulun ja vahingoittaa elektroniikkaa.

- > Pidä kaikki nesteet etäällä tuotteesta.
 - > Älä käytä mitään puhdistusaineita tai liuottimia.
-
- > Käytä vain kuivaa liinaa tuotteen puhdistamiseen.
 - > Puhdista linssi kostealla liinalla.



Laiteohjelmiston päivittäminen

EXPAND Vision 5 -päivitykset ovat käytettävissä UC-sovelluksesi kautta, ja ne ladataan ja asennetaan automaattisesti, kun IT-pääkäyttäjä on ottanut ne käyttöön.

Jos syntyy ongelma...

Ongelma	Mahdollinen syy	Ratkaisu	Sivu
Neuvottelupuheluita ei voida muodostaa	Palomuri estää puhelun	> Tarkista verkon palomuurin asetukset ja muuta niitä.	-
Kameran kuva ei näy oikein	Kameran sijainti ei ole optimaalinen	> Muuta kameran sijaintia ja zoomaustasoa.	20
Hiiren osoitin ei näy näytöllä	Hiiren osoitin katoaa hetken kuluttua	> Paina kaukosäätimen nuolipainiketta.	-
Ei ääntä	Liitintä ei ole asetettu oikein	> Tarkista kaapeliliitäntä.	9
	Mikrofonin yksityisyystila aktiivinen: yhteistyöpalkin etupuolella olevat LED-valot siniset	> Paina mykistyspainiketta yhteistyöpalkin yläosassa.	30
Heikko videokuvan laatu	Huono internetyhteys	> Tarkista internet-yhteytesi toimivuus.	-
	Kameran linssin muovisuojusta ei ole poistettu	> Poista muovisuojus.	-
Kytkeytyllä näytöllä ei ole kuvaa tai videota ei ole tallennettu	Väärä syöttölähde valittu kytkeytyllä näytöllä	> Muuta syöttöä näytöllä.	9
	Kaapelia ei ole liitetty oikein	> Tarkista kaapeliliitäntä.	9
	Kameran yksityisyystila aktiivinen: yhteistyöpalkin etupuolella olevat LED-valot punaiset	> Paina yhteistyöpalkin päällä olevaa kamerapainiketta.	30
UC-ratkaisu ei toimi	EPOS EXPAND Vision 5 ei tue UC-ratkaisua	> Liitä kannettava tietokoneesi USB-C-kaapelilla käyttääksesi tuotetta USB-laitteena.	17
Yhteistyöpalkki ei vastaa	Yhteistyöpalkissa on tapahtunut odottamaton virhe	1 Irrota virtalähde ja kytke se sitten uudelleen käynnistääkseen laitteen uudelleen.	-
		2 Nollaa yhteistyöpalkki.	34

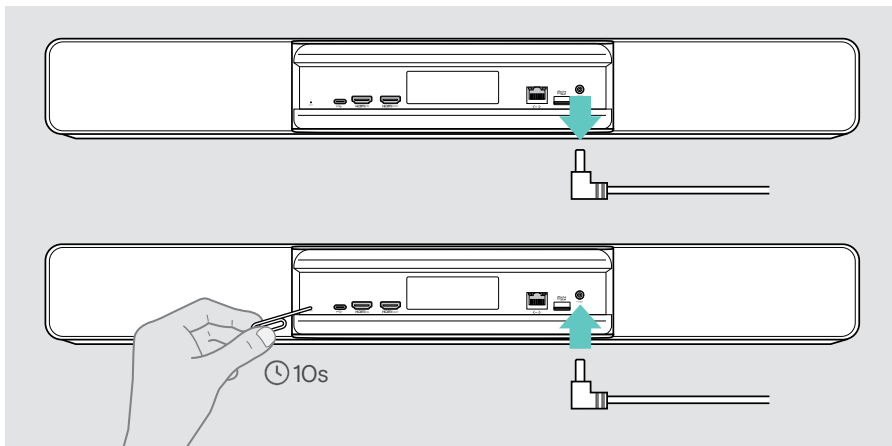
Jos ilmenee ongelma, jota ei ole lueteltu tässä tai jos ongelmaa ei voi ratkaista ehdotetuilla ratkaisuilla, ota yhteyttä paikalliseen EPOS-kumppaniin saadaksesi apua.

Etsi maasi EPOS-kumppani osoitteessa eposaudio.com.

Tehdasasetusten palauttaminen (hard reset)

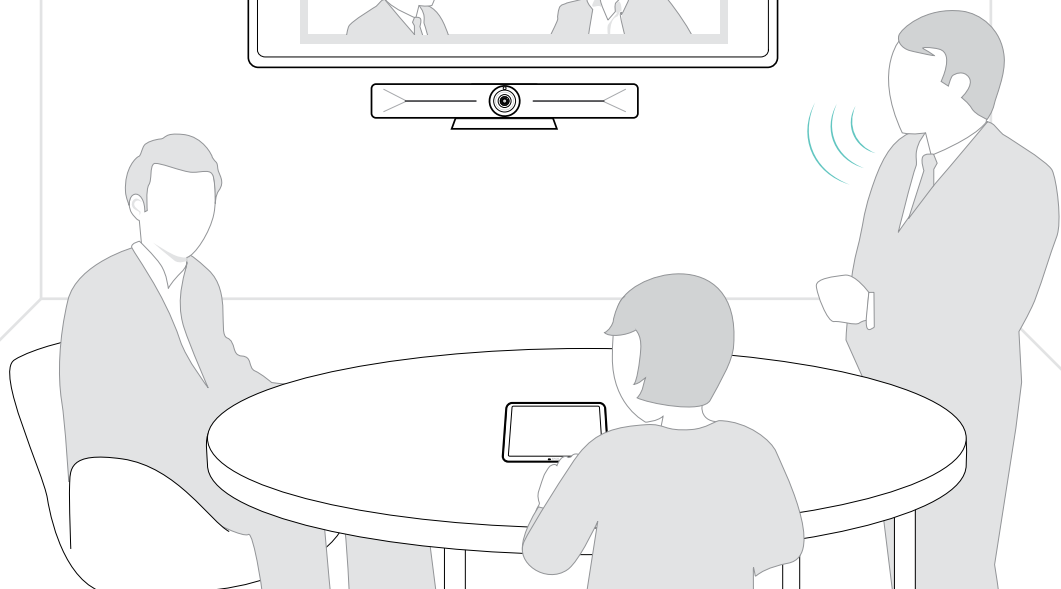
- > Irrota pistoke pistorasiasta **POWER**.
- > Paina ja pidä nollauspainiketta alhaalla esim. paperiliittimellä.
- > Kytke virransyöttö takaisin.
- > Pidä nollauspainiketta painettuna 10 sekunnin ajan.
- > Vapauta nollauspainike.

Yhteistyöpalkin tehdasasetukset palautetaan. LED-valo syttyy ja ohjattu toiminto tulee näkyviin näytölle.



Jos vapautat nollauspainikkeen ennen kuin 10 sekuntia on kulunut, kehittäjävalikko tulee näkyviin. Nollaa laite toistamalla edellä kuvatut vaiheet.

EPOS



DSEA A/S

Kongebakken 9, DK-2765 Smørum, Denmark
eposaudio.com

Publ. 08/23, A05