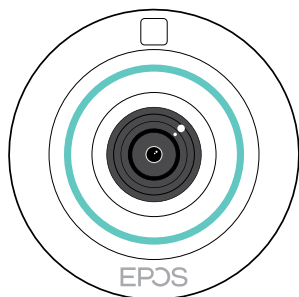


EPOS



EXPAND Vision 5

Bilah kolaborasi video

Panduan Pengguna

Model: DSWBT1

Isi

Selamat datang	2
Isi kemasan	3
Sekilas tentang Vision 5	4
Sekilas tentang bilah kolaborasi video	4
Sekilas tentang LED	5
Menempatkan/memasang Vision 5	6
Opsi pemasangan	6
A Memasang produk di tembok	7
B Menempatkan produk di atas meja	8
Menghubungkan/menyiapkan perangkat	9
Melepas/Memasang penutup	9
Kemungkinan sambungan	10
1 Menghubungkan layar	12
2 Menghubungkan ke jaringan	13
3 Menghubungkan ke catu daya	14
4 Menghubungkan kontrol	15
Megggunakan EXPAND Vision 5 dalam mode USB (BYOD)	17
Menghubungkan laptop untuk berbagi konten	18
Menghubungkan aksesoris lainnya	19
Cara menggunakan – dasar-dasar	20
Menyesuaikan kamera	20
Membah volume	23
Mengheningkan/mengaktifkan mikrofon	23
Bergabung ke rapat/panggilan	24
Berbagi konten dalam rapat	25
Baik untuk diketahui	27
Megggunakan gembok Kensington® opsional	27
Mode siaga & bangun	28
Megggunakan tombol privasi	30
Membah pengaturan Vision 5	31
Memelihara & memperbarui produk	32
Membersihkan produk	32
Memperbarui firmware	32
Jika terjadi masalah	33

Selamat datang

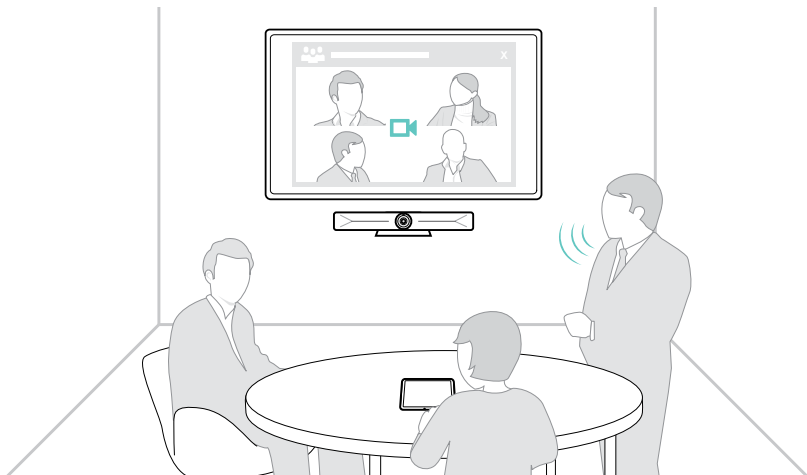
Pengalaman Rapat yang Disempurnakan

Tingkatkan konferensi video dengan EXPAND Vision 5 untuk ruang rapat kecil dan menengah.

Bilah video all-in-one yang canggih dengan kinerja audio yang luar biasa dan video dengan gambar yang sangat tajam berkat dua speaker terintegrasi dan empat mikrofon.

Mudah diatur dengan opsi dudukan yang fleksibel, pengaturan kabel, dan elektro-mekanis yang dapat berputar ke segala arah untuk pemasangan yang optimal.

Manfaatkan komputasi bawaan untuk menjalankan aplikasi UC secara bawaan di perangkat untuk pengalaman pengguna yang lancar.



Untuk mengetahui petunjuk keselamatan, bacalah Panduan Keselamatan.



Untuk spesifikasi, lihat lembar Fakta di [eposaudio.com](https://www.eposaudio.com)

Merek dagang

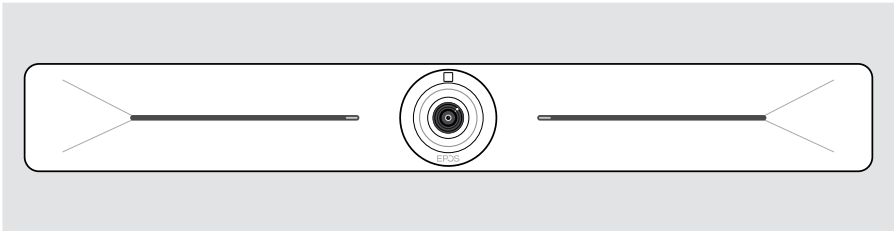
Kata merek dan logo Bluetooth® adalah merek dagang terdaftar milik Bluetooth SIG, Inc. dan penggunaan merek tersebut oleh DSEA A/S adalah di bawah lisensi.

USB Type-C® dan USB-C® adalah merek dagang milik USB Implementers Forum.

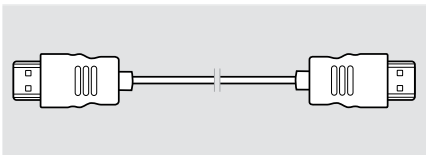
Kensington adalah merek dagang terdaftar milik ACCO Brands. Kensington The Professionals' Choice adalah merek dagang milik ACCO Brands.

Semua merek dagang lain adalah milik pemilik yang bersangkutan.

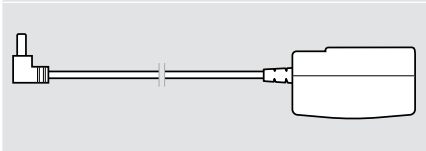
Isi kemasan



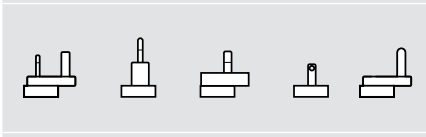
EXPAND Vision 5 Bilah kolaborasi video



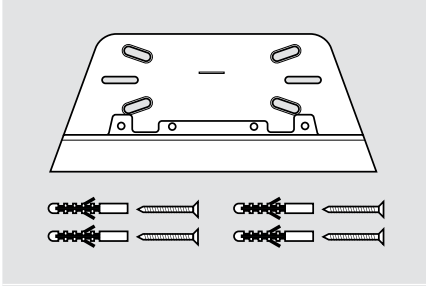
Kabel HDMI



Unit catu daya



Adaptor universal
Inggris, UE, AU, AS, IN



Aksesoriudukan tembok

- Pelatudukan
- Pasak*
- Sekrup pasak

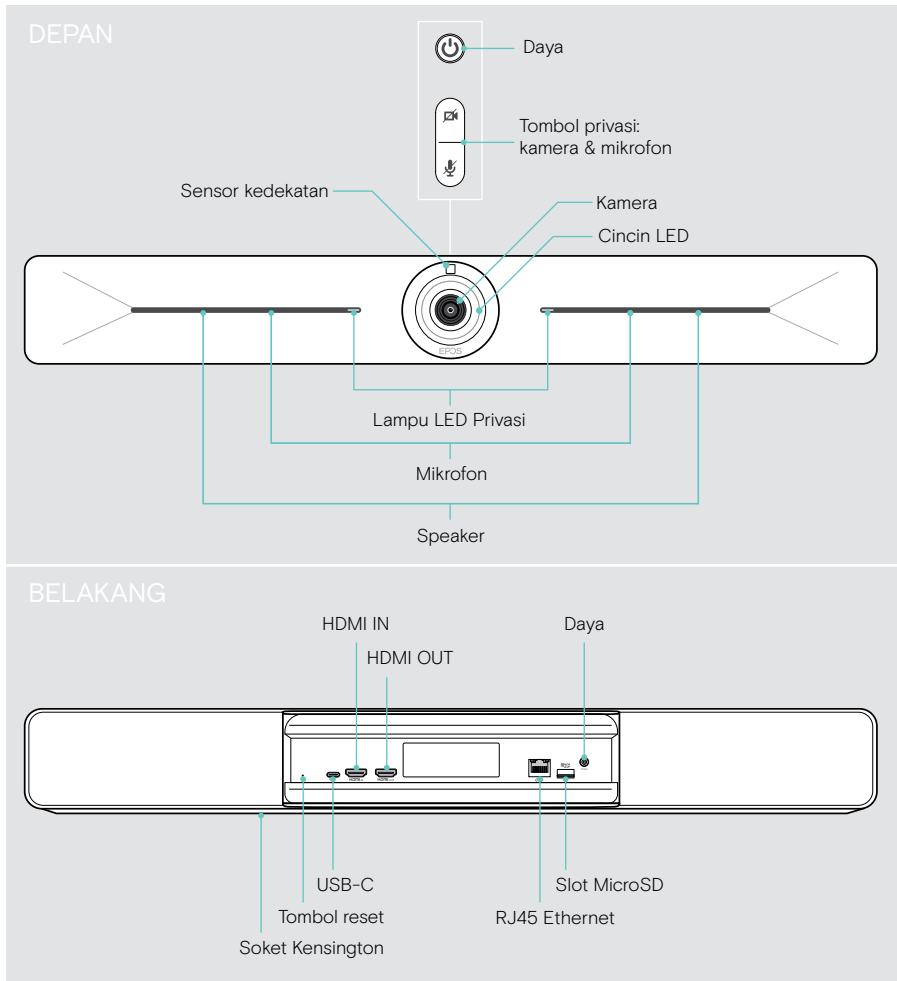
*beda tipe tembok beda pasak yang digunakan






- Panduan Cepat
- Panduan Keselamatan
- Lembar kepatuhan

Sekilas tentang Vision 5

Sekilas tentang bilah kolaborasi video



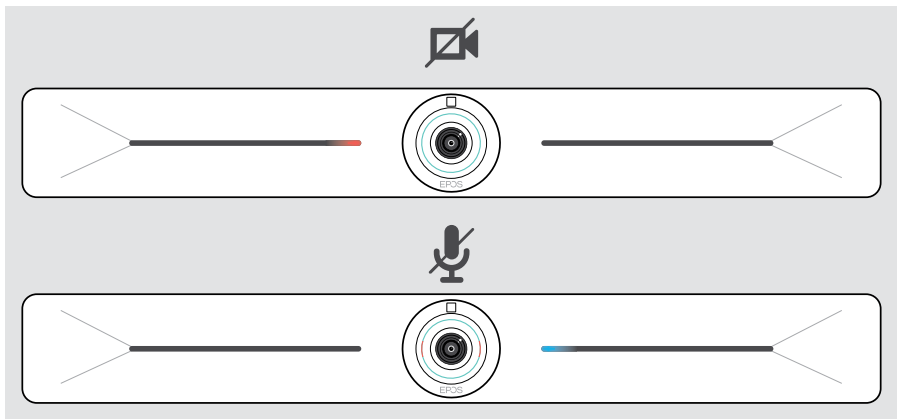
Sekilas tentang LED

	Dinyalakan		Mode siaga
	Dimatikan/tidak terhubung ke listrik		

Saat rapat

		Kamera aktif			Kamera tidak aktif
		Mikrofon diaktifkan			Mikrofon diaktifkan
		Kamera aktif			Kamera tidak aktif
		Mikrofon bisu			Mikrofon bisu

Mode Privasi Kamera/Mikrofon (lihat halaman 30)

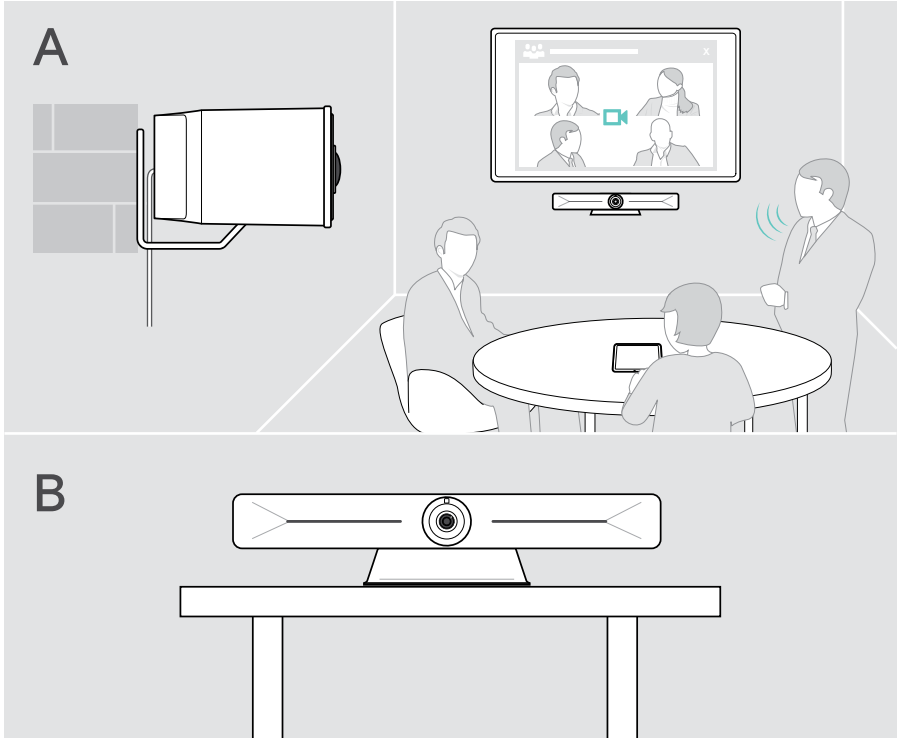


Menempatkan/memasang Vision 5

Opsi pemasangan

Bilah kolaborasi dapat berupa:

- **A** dipasang di tembok
- **B** ditempatkan di atas meja (aksesori opsional: dudukan meja)



A Memasang produk di tembok



PERHATIAN

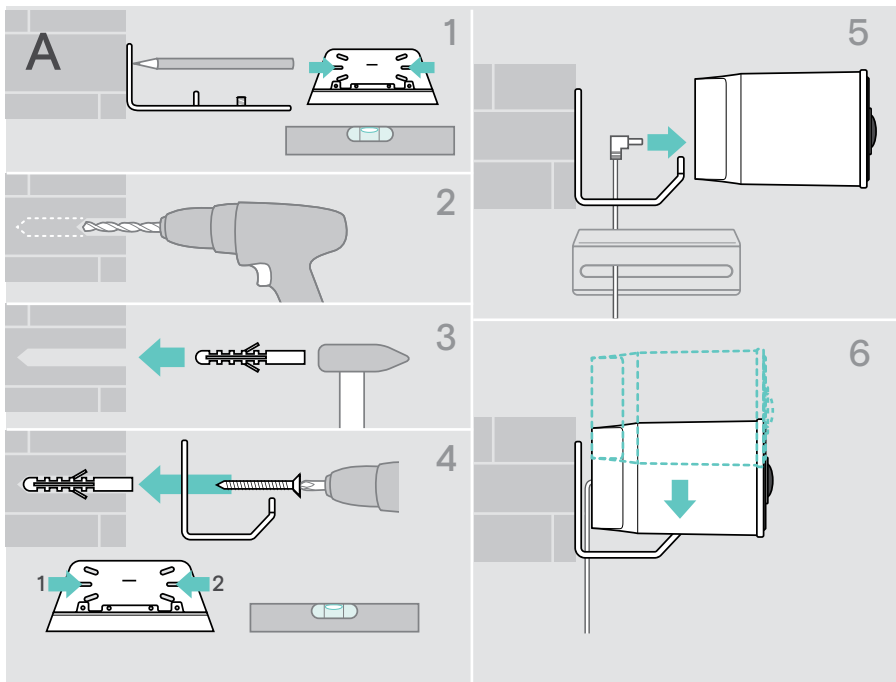
Bahaya kecelakaan atau kerusakan!

Bor kena kabel, misalnya, dapat menyebabkan kecelakaan.

> Pastikan tidak ada kabel atau pipa apa pun di dalam tembok.

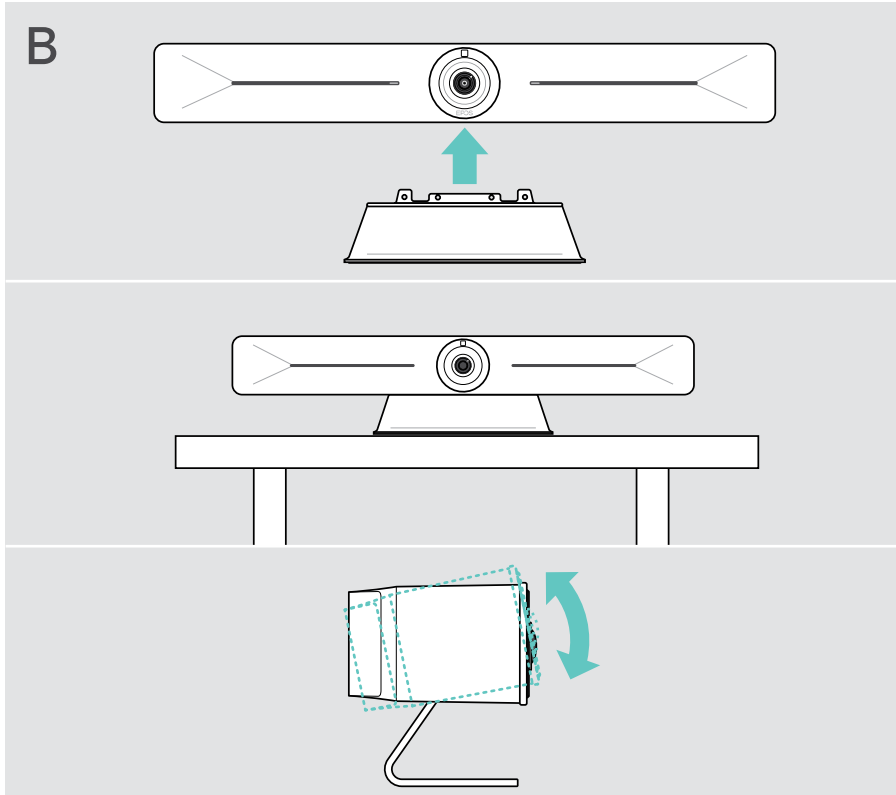
Tipe tembok di sini hanya contoh - beda tipe tembok beda cara pemasangan.

- 1 Pilih posisi sehingga **kamera sejajar dengan mata peserta rapat**. Tahan pelat dudukan ke tembok, seimbangkan, dan tandai dua titik.
- 2 Bor dua atau empat lubang.
- 3 Masukkan pasak.
- 4 Tahan pelat dudukan ke tembok, seimbangkan, dan kencangkan dengan sekrup. Mulailah dari sebelah kiri dan seimbangkan dengan sekrup lainnya.
- 5 Tahan bilah kolaborasi dan sambungkan kabel yang diperlukan karena ruang akan terlihat kecil saat kabel telah dipasang > lihat halaman 9.
- 6 Posisikan bilah kolaborasi dan kencangkan sekrupnya.



B Menempatkan produk di atas meja

- > Klik di dudukan meja (aksesori opsional: Vision 5 - TTM 01).
- > Tempatkan bilah kolaborasi di meja Anda.
- > Tahan dudukan dan putar bilah kolaborasi sehingga bilah tersebut mengarah ke peserta rapat.



Menghubungkan/menyiapkan perangkat

Melepas/Memasang penutup

PERHATIAN

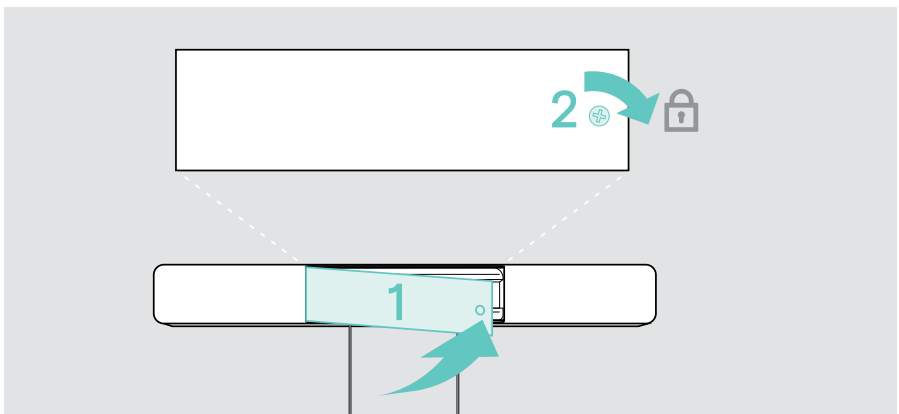
Bahaya kabel tertekuk!

- > Selalu pasang kembali penutup karena penutup tersebut dilengkapi pelepas ketegangan untuk kabel yang terhubung.
- > Putar sekrup 90° berlawanan arah jarum jam untuk membuka penutup dan melepasnya.



Setelah Anda menghubungkan perangkat Anda:

- > Pasang penutup dan putar sekrup searah jarum jam untuk menguncinya.



Kemungkinan sambungan

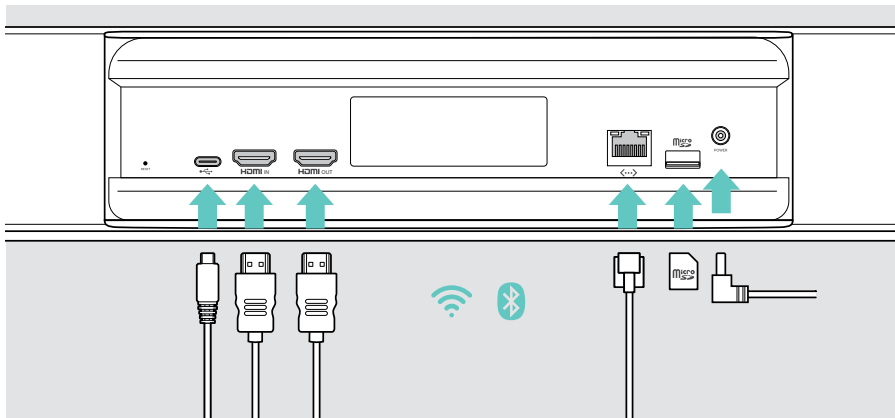
Bilah kolaborasi berfungsi sebagai solusi All-in-one. Anda hanya memerlukan layar, akses internet, dan solusi UC.

Koneksi & tindakan yang diperlukan

Halaman


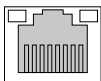
1	Layar	12
2	Jaringan	13
3	Catu daya	14
4	Pasangkan EXPAND Control atau remote control Atau, Anda dapat menggunakan produk sebagai perangkat USB, misalnya, jika penyedia UC Anda tidak didukung pada EXPAND Vision 5 (lihat halaman 17).	15

Selain perangkat yang terdaftar, Anda dapat menghubungkan berbagai perangkat output dan input yang berbeda ke bilah kolaborasi melalui port yang ditunjukkan di bawah ini.



Opsi jaringan

Halaman

	<p>Wi-Fi</p>	<p>13</p>
 <p><...></p>	<p>Ethernet</p>	

Opsi perangkat berkabel & kartu memori

Halaman

	<p>USB-C:</p> <ul style="list-style-type: none"> • Perangkat audio • Keyboard/Mouse • Layar: gunakan sebagai perangkat USB • Laptop: gunakan sebagai perangkat USB 	<p>18 18 12 17</p>
	<p>HDMI In:</p> <ul style="list-style-type: none"> • Laptop: gunakan untuk berbagi konten 	<p>18</p>
	<p>HDMI Out:</p> <ul style="list-style-type: none"> • Layar 	<p>12</p>
	<p>MicroSD:</p> <ul style="list-style-type: none"> • Kartu memori MicroSD: perluasan penyimpanan internal 	<p>18</p>

1 Menghubungkan layar

Anda dapat menghubungkan satu atau dua layar melalui:



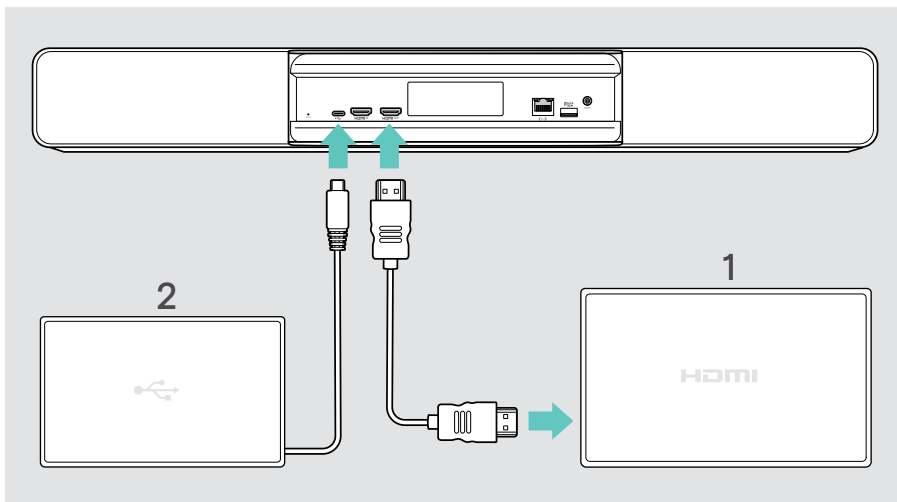
HDMI OUT: layar utama/Antarmuka Layar Sentuh

- > Hubungkan kabel HDMI yang telah dilepaskan ke **HDMI OUT** dan layar Anda.



USB-C: layar sekunder/Antarmuka Layar Sentuh

- > Sambungkan kabel USB-C ke soket USB-C dan layar Anda.



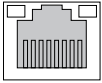
2 Menghubungkan ke jaringan

Bilah kolaborasi memerlukan akses internet. Anda dapat menghubungkannya ke jaringan melalui:



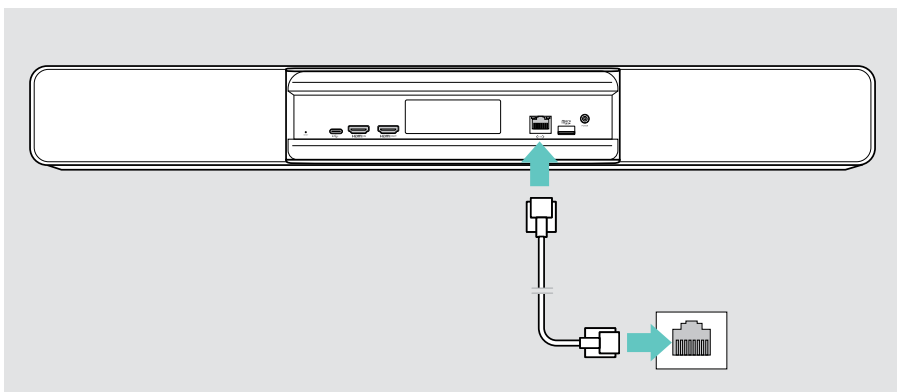
Wi-Fi:

- > Hubungkan ke Wi-Fi Anda.



Ethernet:

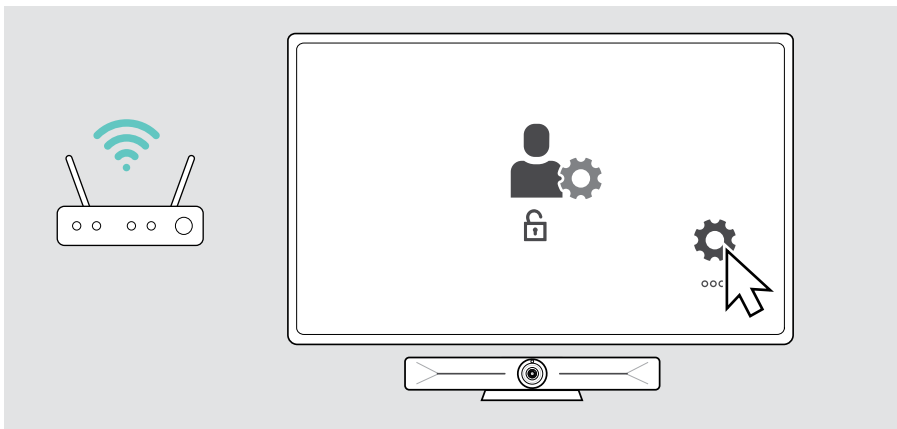
- > Hubungkan kabel LAN ke port Ethernet.



Menghubungkan ke Wi-Fi

Setelah bilah kolaborasi dan layar Anda dihidupkan:

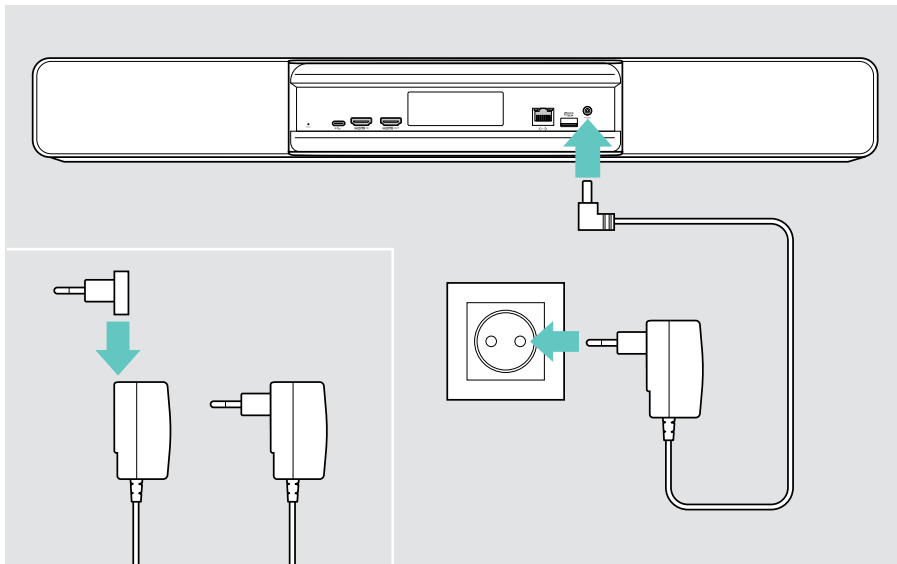
- > Masuk ke menu [Pengaturan](#) > [Pengaturan Perangkat](#) > [Wi-Fi](#) untuk mengonfigurasi koneksi Wi-Fi Anda. Pengaturan Admin dilindungi kata sandi.



3 Menghubungkan ke catu daya



- > Pilih adaptor yang sesuai dan geser ke dalam.
- > Hubungkan unit catu daya ke **Daya** dan stopkontak.
Bilah kolaborasi menyala. Lampu cincin LED menyala hijau mint.



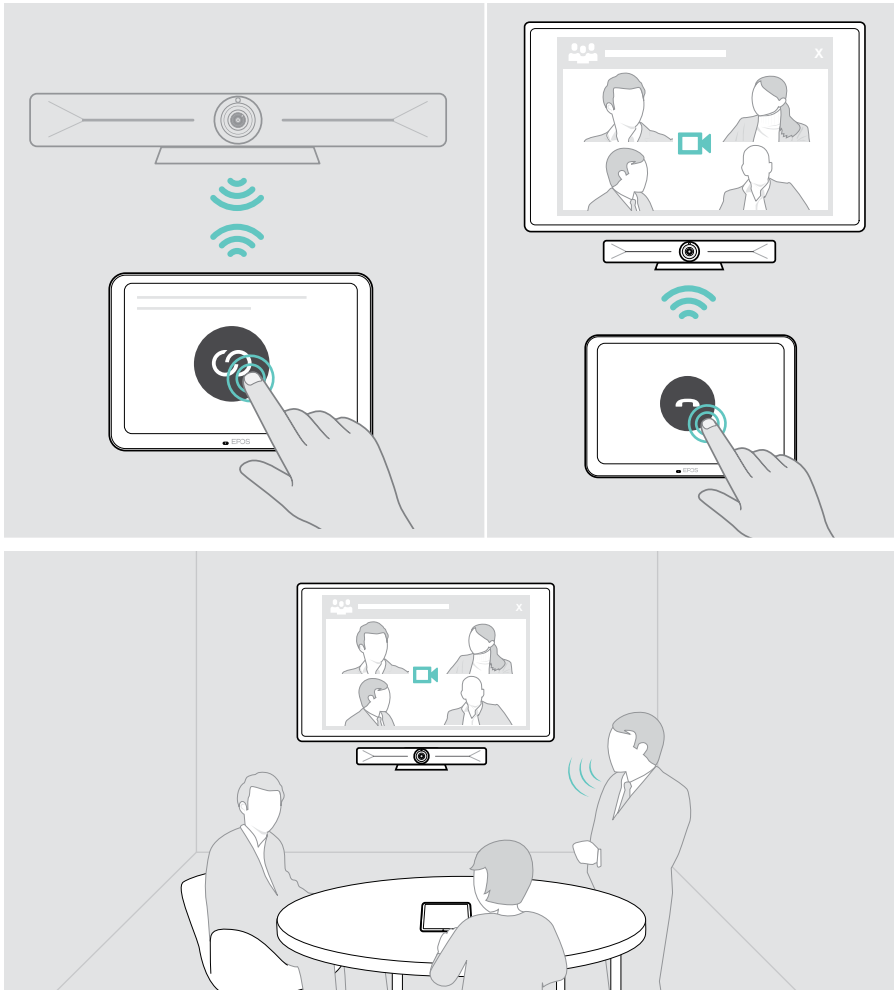
4 Menghubungkan kontrol

Jika Anda tidak menggunakan layar sentuh, Anda memerlukan kontrol EPOS EXPAND Control misalnya dengan layar sentuh atau remote control VISION-RC 01T.

Menghubungkan Kontrol EXPAND

Untuk membuat koneksi antara EXPAND Control dan Vision 5:

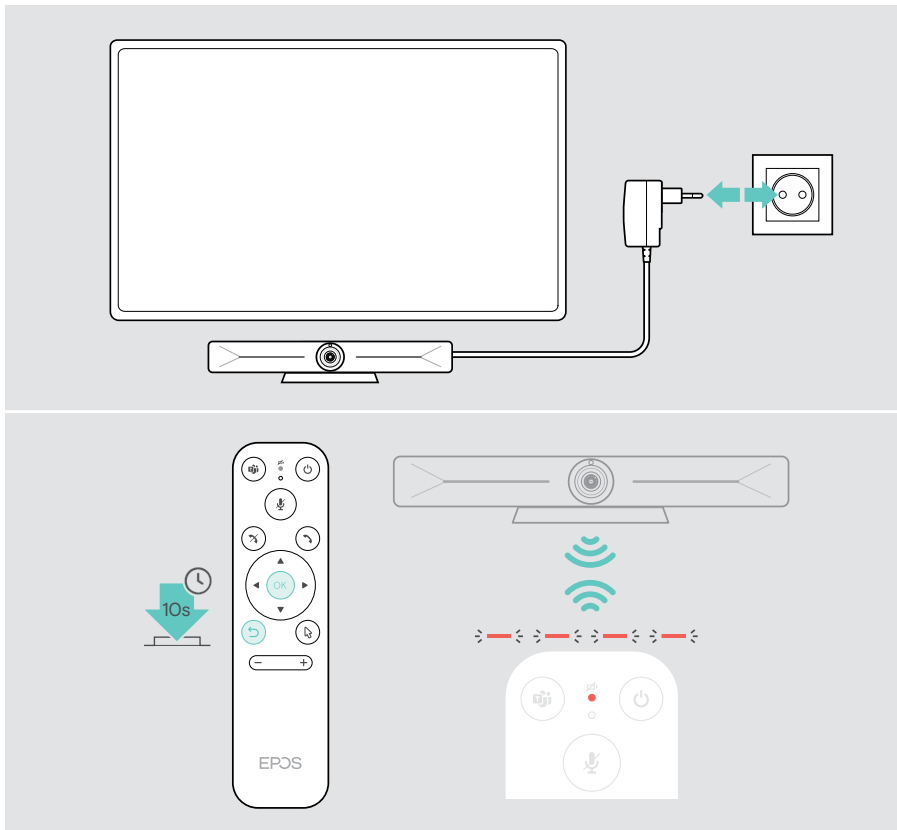
- > Ikuti langkah-langkah yang diberikan dalam Panduan Pengguna Kontrol EXPAND.



Menghubungkan remote control VISION-RC 01T – hanya untuk Microsoft Teams

Untuk Microsoft Teams, Anda dapat menggunakan EXPAND Control yang nyaman atau remote control.

- > Cabut dan colokkan catu daya, untuk melakukan boot ulang bilah kolaborasi.
- > Tahan tombol KEMBALI dan tombol OK pada remote control secara bersamaan hingga lampu LED tanda Pemasangannya berkedip merah terus menerus. Saat bilah kolaborasi di-boot ulang, remote akan dipasangkan secara otomatis dan lampu LED remote control mati.



Menggunakan EXPAND Vision 5 dalam mode USB (BYOD)

Jika penyedia UC Anda tidak didukung pada EXPAND Vision 5:

- > Sebagai gantinya, gunakan laptop Anda dan EXPAND Vision 5 sebagai perangkat USB untuk rapat.
- > Kelola rapat via laptop sebagai pengganti EXPAND Control atau remote control.



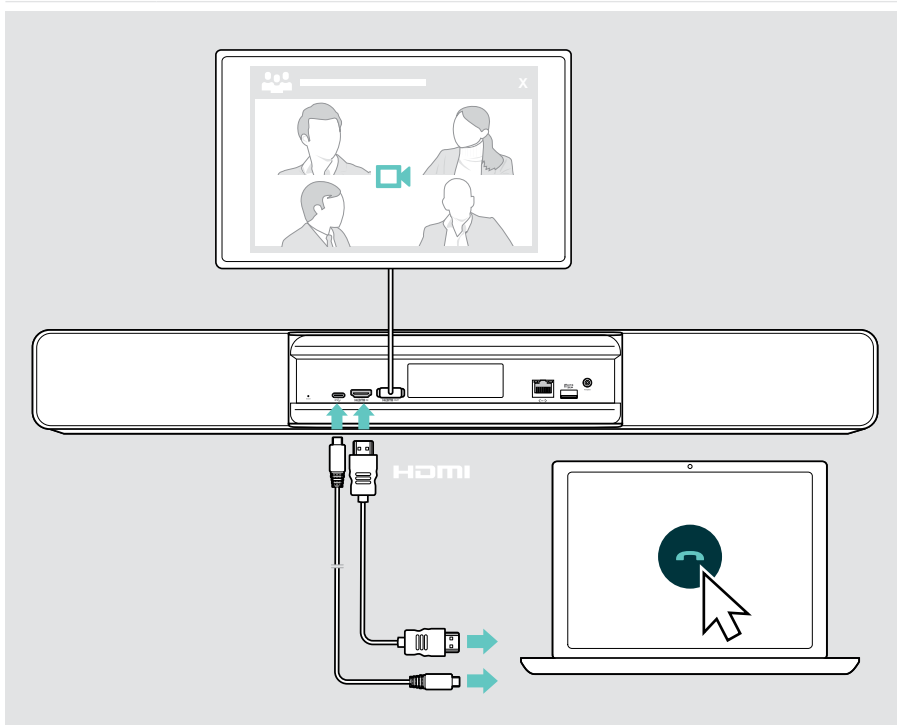
USB-C:

- > Hubungkan kabel USB dari laptop ke soket USB-C EXPAND Vision 5.



HDMI IN:

- > Hubungkan kabel HDMI dari laptop ke soket **HDMI IN** pada EXPAND Vision 5.



Menghubungkan laptop untuk berbagi konten



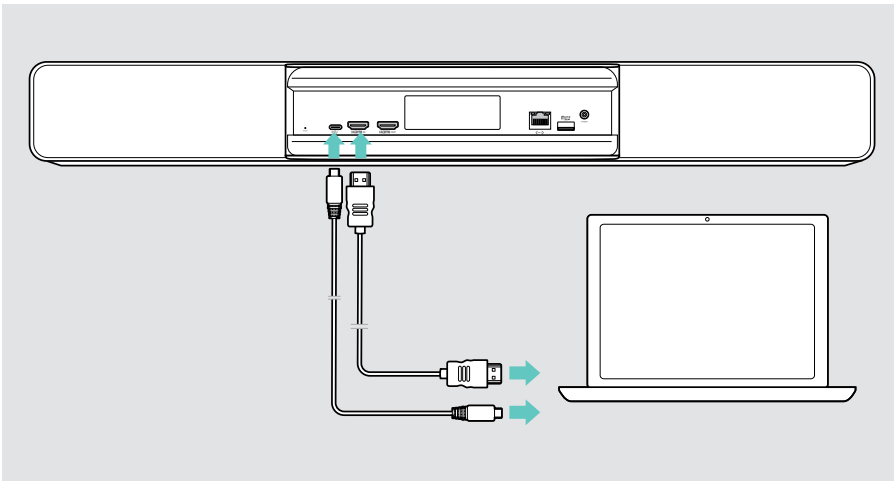
HDMI IN:

- > Hubungkan kabel HDMI ke **HDMI IN** dan laptop Anda.



USB-C:

- > Hubungkan kabel USB-C ke soket USB-C dan laptop.



Untuk cara berbagi konten: lihat halaman 25.

Menghubungkan aksesoris lainnya

Anda dapat menghubungkan beberapa aksesoris lain, untuk tujuan navigasi misalnya.

USB-C:

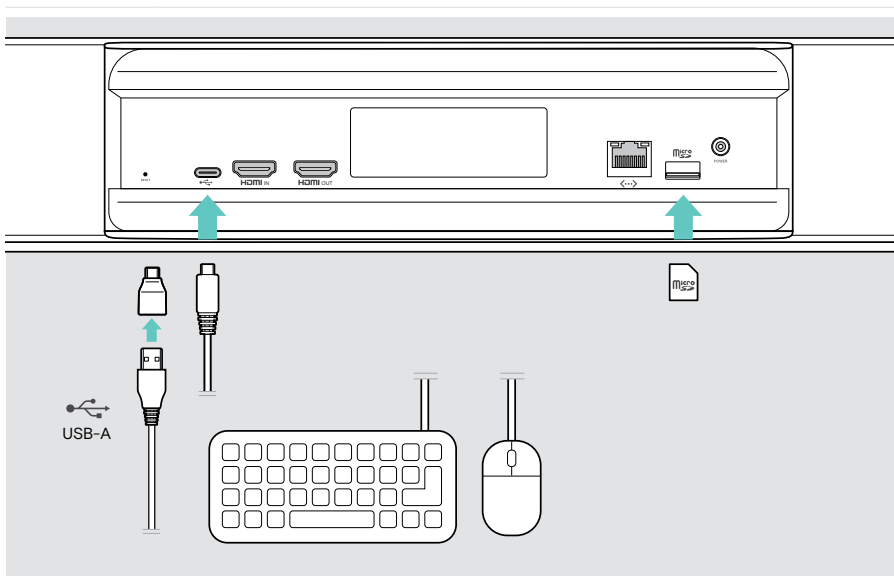


- > Hubungkan perangkat USB kabel Anda (keyboard, mouse, antarmuka layar sentuh). Untuk perangkat USB-A gunakan Adaptor EPOS USB-A misalnya ke USB-C®.

MicroSD:



- > Masukkan kartu microSD untuk memperluas penyimpanan internal.



Cara menggunakan – dasar-dasar

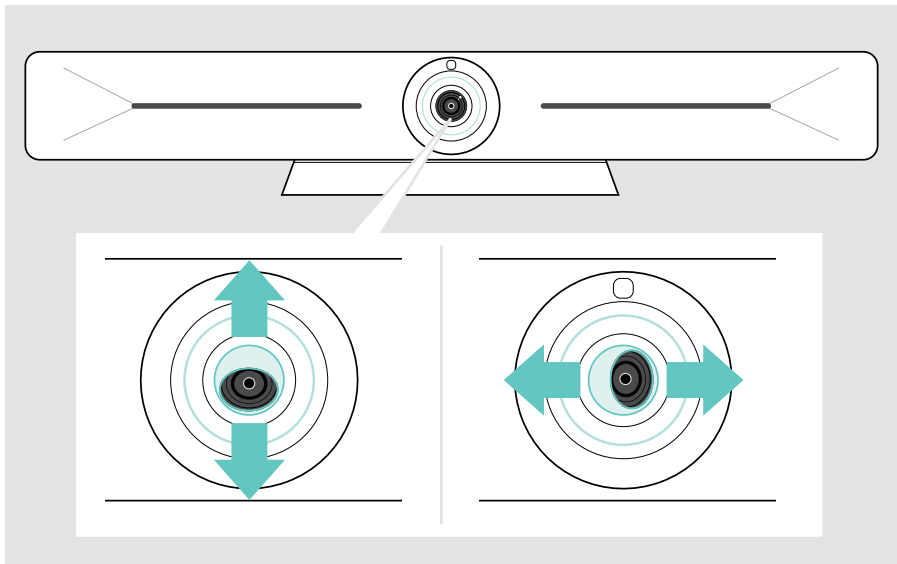


Bilah kolaborasi menyala otomatis begitu terhubung ke daya. Lampu LED menyala hijau mint.

Jika lampu menyala merah, perangkat dalam mode siaga (lihat halaman 20).

Menyesuaikan kamera

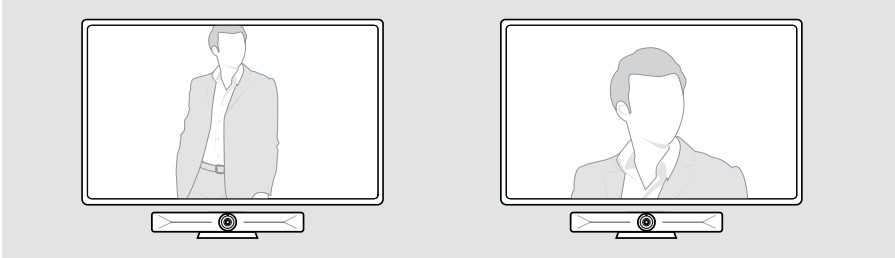
Lensa kamera dapat digerakkan dan disesuaikan lewat menu pengaturan (lihat halaman selanjutnya).



Menggunakan fitur Kamera Pan-Tilt-Zoom (PTZ)

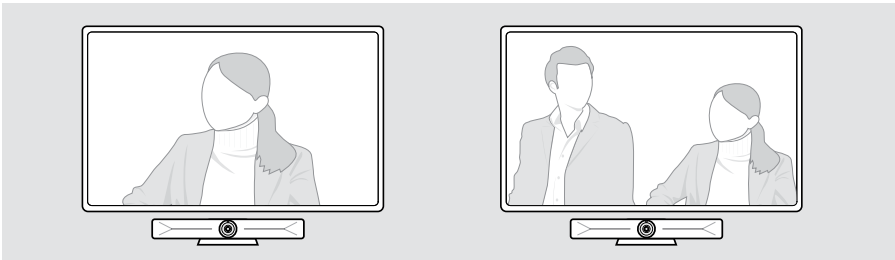
Anda dapat menyesuaikan posisi kamera dan tingkat perbesaran digital untuk menangkap ruang rapat secara optimal.

- > Masuk ke menu **Pengaturan** > **Pengaturan Perangkat** > **Kontrol kamera** untuk menyesuaikannya.

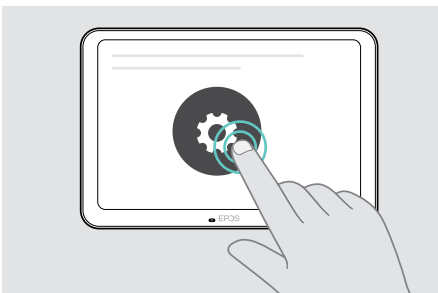


Mengaktifkan fitur Intelligent Framing

Bilah kolaborasi dilengkapi dengan fitur intelligent framing – didukung oleh EPOS AI™. Fitur ini otomatis membingkai gambar dan menyesuaikan perbesaran digital untuk menangkap peserta rapat secara efektif. Intelligent Framing menjaga wajah peserta tetap berada di tengah. Fungsi ini dinonaktifkan secara default.



YAnda dapat mengaktifkan fitur Intelligent Framing **sebelum** atau **selama** rapat.

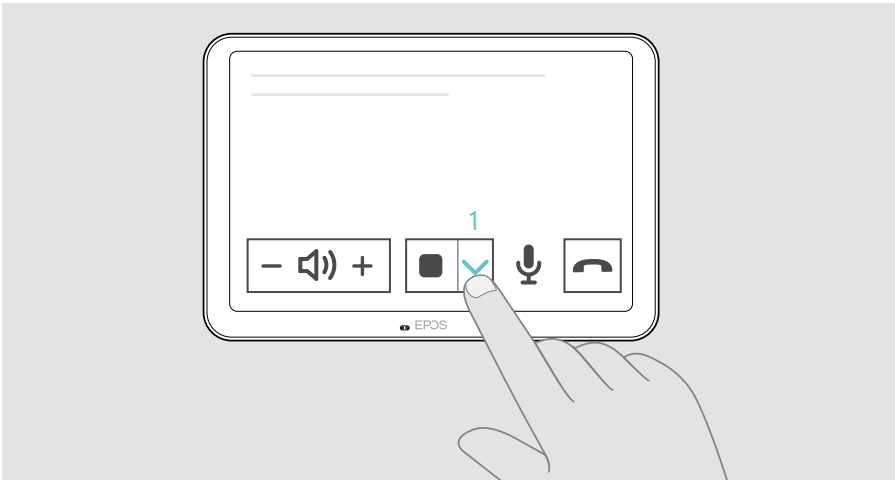


Untuk mengaktifkan **sebelum** rapat:

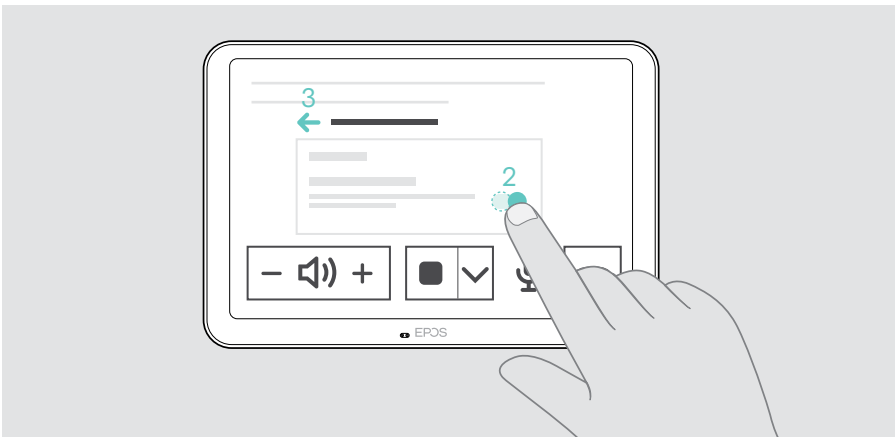
- > Sentuh ... **More** (Lainnya) > **Settings** (Pengaturan) (EXPAND Control).
- > Aktifkan fitur Intelligent Framing di menu **Settings** (Pengaturan): **Pengaturan Perangkat** > **Kontrol kamera**.

Untuk mengaktifkan **selama rapat** (hanya EXPAND Control):

- 1 Sentuh tanda panah kecil. Akan muncul jendela pengaturan kamera ruangan.



- 2 Aktifkan **Room framing** dengan memindahkan penggeser ke sebelah kanan.
- 3 Sentuh tanda panah untuk menutup jendela.



Mengubah volume



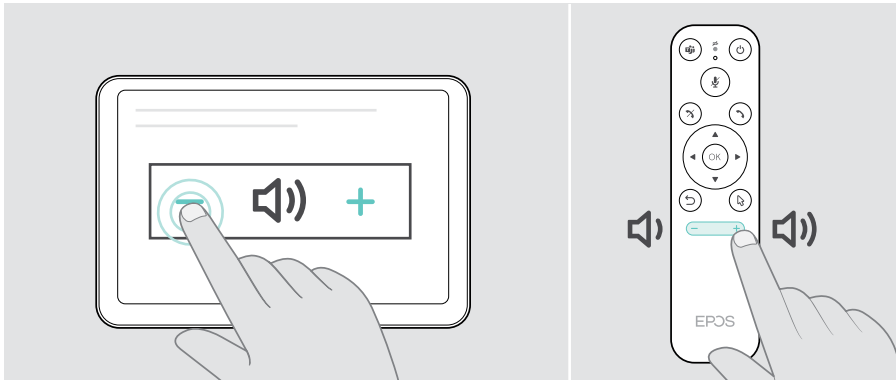
PERHATIAN

Risiko gangguan pendengaran!

Mendengarkan suara bervolume tinggi dalam waktu lama dapat menyebabkan gangguan pendengaran tetap.

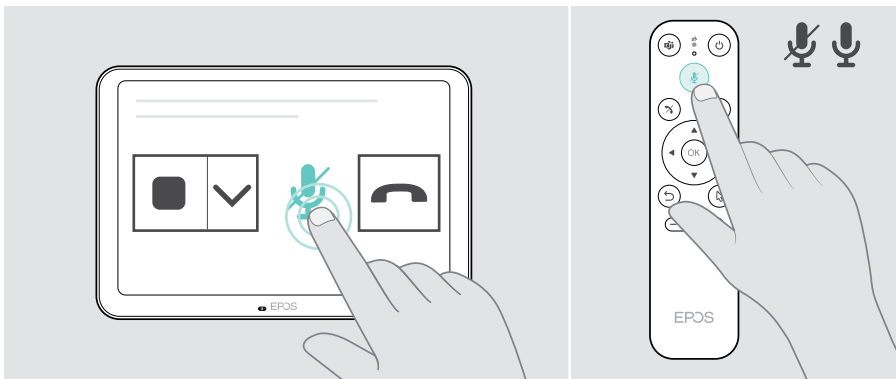
> Jangan terlalu lama mendengarkan suara bervolume tinggi.

> Sesuaikan volume dalam rapat melalui EXPAND Control atau remote control.



Mengheningkan/mengaktifkan mikrofon

> Mematikan atau mengaktifkan mikrofon dalam rapat melalui EXPAND Control atau remote control.

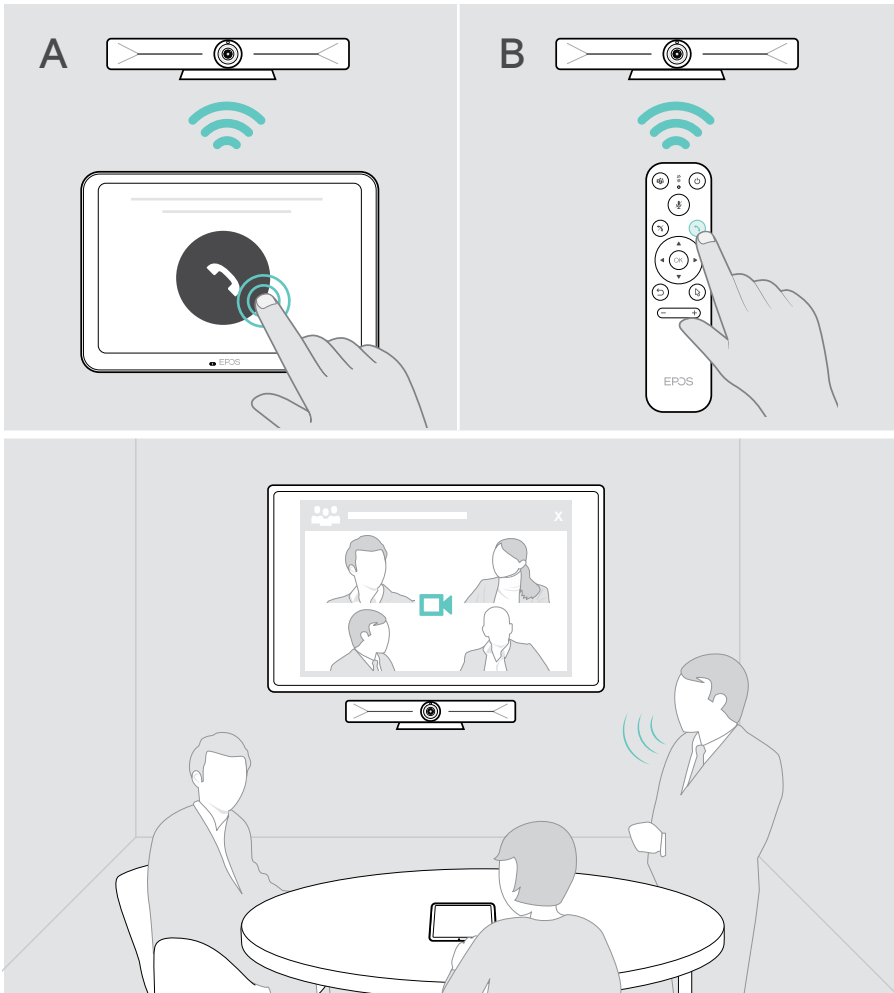


Bergabung ke rapat/panggilan

> Bergabung ke rapat video Anda melalui EXPAND Control **atau** remote control.



Jika menggunakan produk sebagai kamera web USB (laptop tersambung via kabel USB-C), Anda dapat bergabung via solusi UC yang terpasang pada laptop.



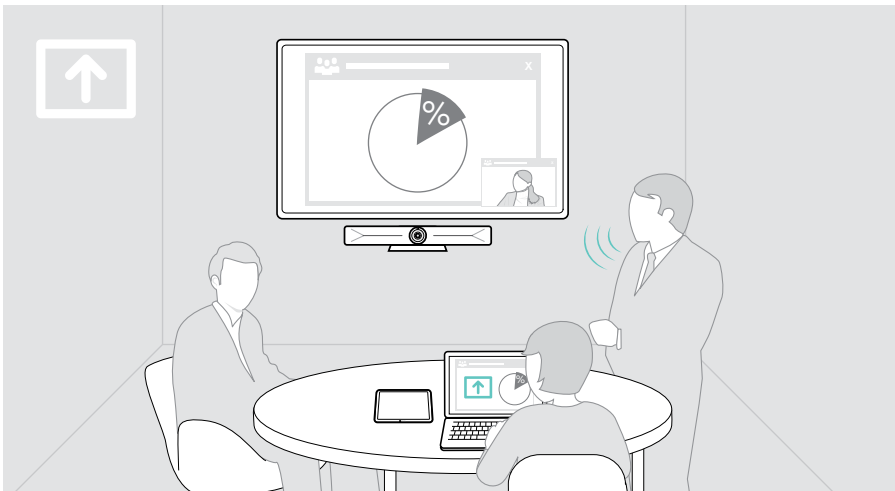
Berbagi konten dalam rapat

Anda dapat membagikan konten Anda melalui penyedia UC Anda secara online (tanpa kabel tambahan) atau melalui kabel HDMI yang terhubung. Miracast dapat digunakan untuk berbagi konten lokal.

Berbagi konten dari laptop Anda secara online

Saat Anda sedang rapat:

- > Mulai berbagi layar melalui solusi UC Anda.



Berbagi konten dari laptop via HDMI / USB-C



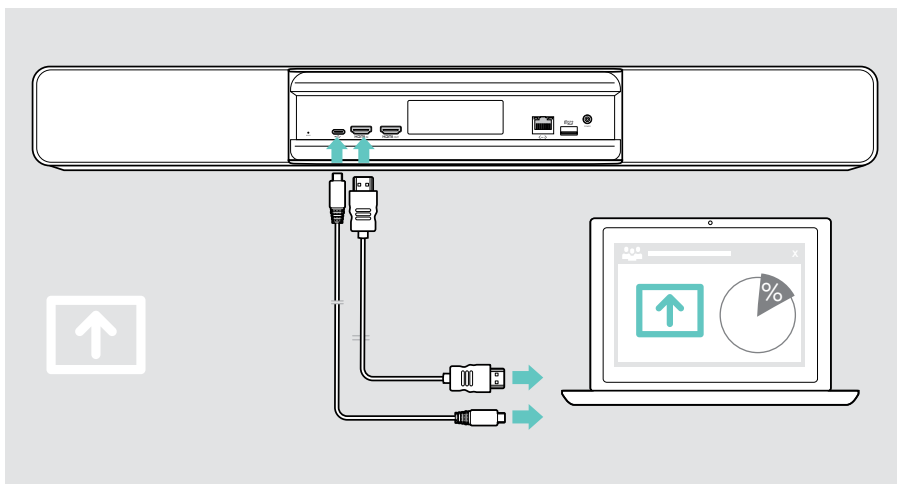
HDMI In:

- > Hubungkan kabel HDMI ke **HDMI IN** dan laptop Anda.
- > Mulai berbagi layar melalui solusi UC Anda.



USB-C:

- > Hubungkan kabel USB-C ke soket USB-C dan laptop.



Proyeksikan layar

Anda dapat menggunakan Miracast untuk menampilkan konten pada layar yang telah terhubung dengan menggunakan fungsi “proyek” di Windows misalnya.



Fungsi ini ditujukan untuk berbagi konten lokal, bukan untuk berbagi konten dalam rapat video.

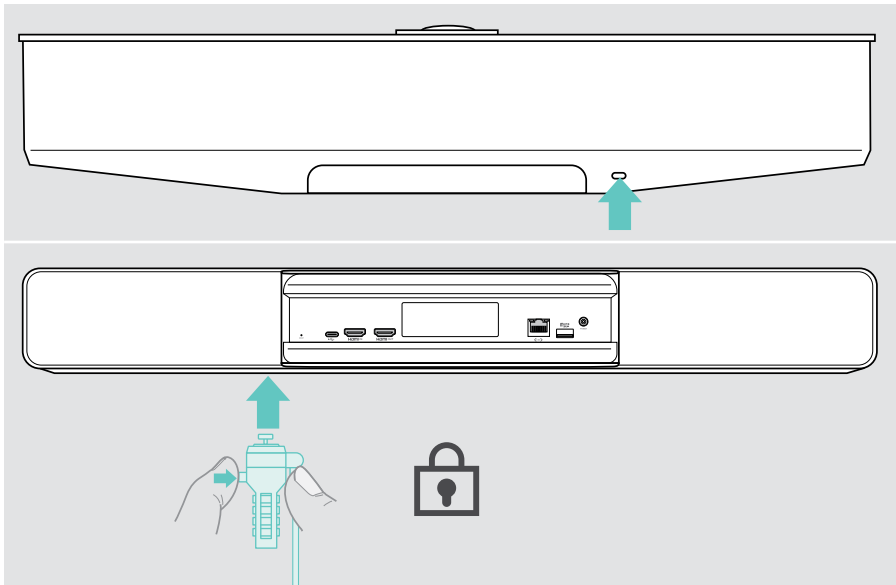
Nama screencasting perangkat dapat diubah di menu pengaturan.

Baik untuk diketahui

Menggunakan gembok Kensington® opsional

Anda dapat mengamankan bilah kolaborasi Anda di atas meja ruang rapat misalnya, dengan kunci Kensington opsional.

- > Ikuti petunjuk cara pemakaian kunci Kensington Anda untuk memasangnya di bagian bawah.



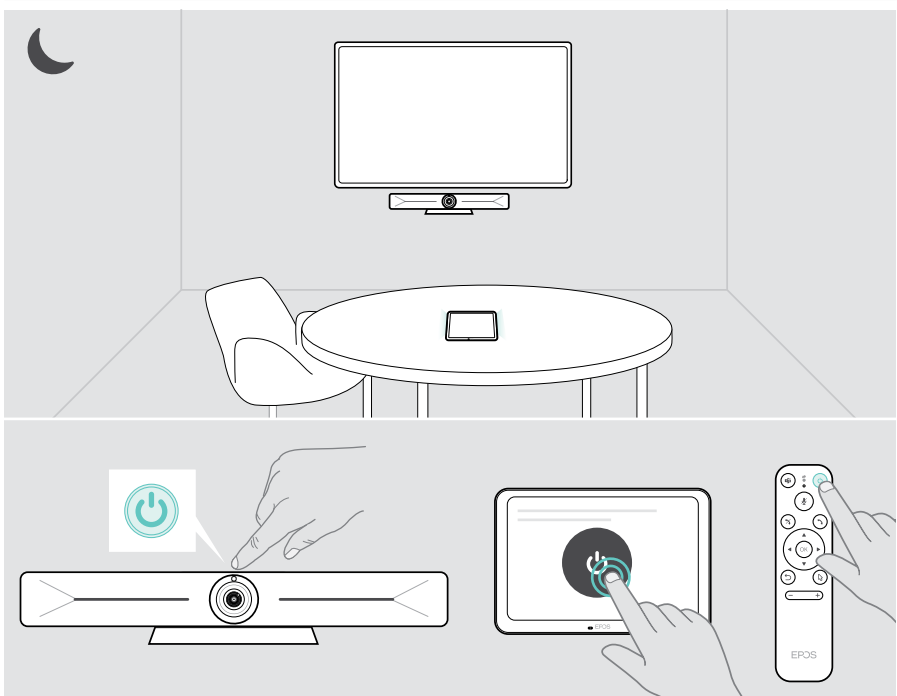
Mode siaga & bangun

Bilah kolaborasi menyala otomatis begitu terhubung ke daya.



Bilah kolaborasi berubah menjadi mode siaga, jika:

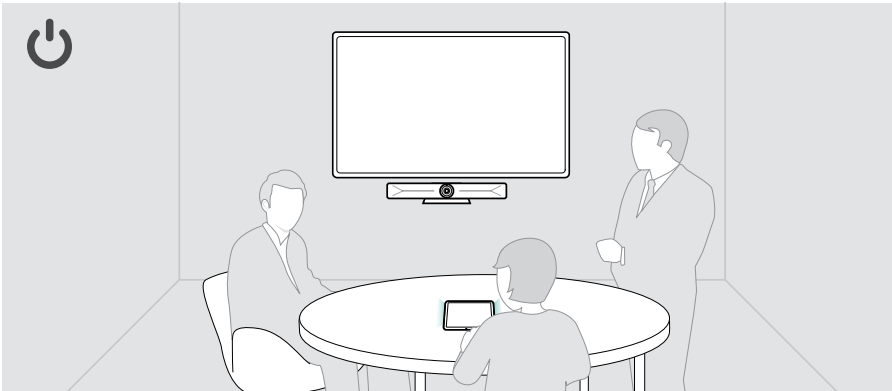
- sensor jarak mendeteksi tidak ada aktivitas di ruang rapat atau
- anda telah mengaktifkan pengatur waktu lampu latar di pengaturan (lihat halaman 31) atau
- anda menekan tombol daya di bagian atas bilah kolaborasi atau tombol EXPAND Control yang terhubung/remote control. Lampu cincin LED menyala merah redup.





Jika sensor jarak mengenali gerakan di dalam ruangan, bilah kolaborasi dan perangkat yang terhubung akan aktif **secara otomatis**.

Lampu cincin LED menyala hijau mint.



Untuk mengaktifkan bilah kolaborasi **secara manual**:

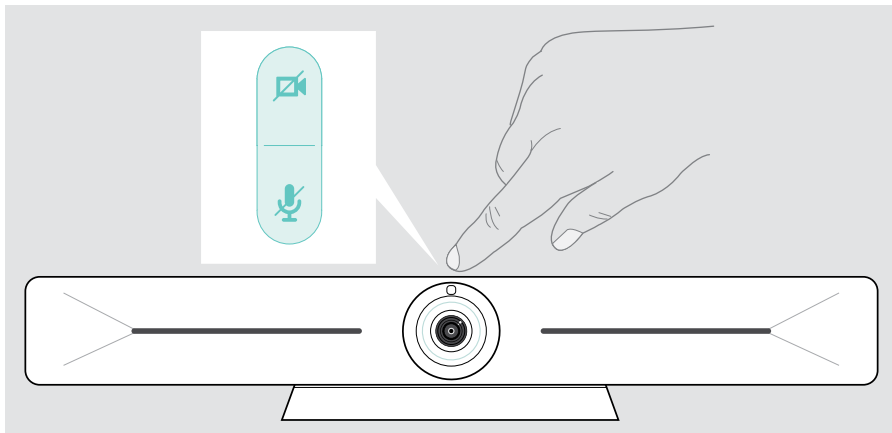
- > Tekan tombol daya pada EXPAND Control yang terhubung/remote control.



Menggunakan tombol privasi

Untuk privasi tambahan, bilah kolaborasi dilengkapi dengan sakelar bawaan untuk menonaktifkan kamera dan/atau mikrofon.

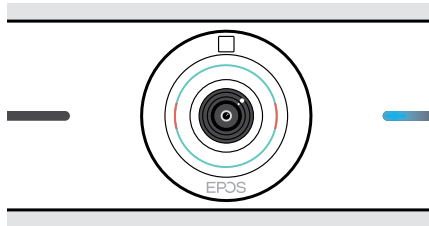
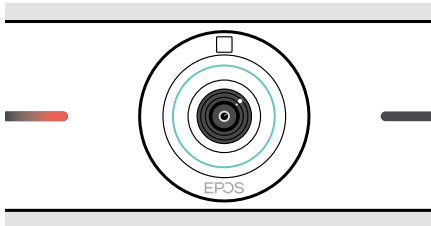
- > Tekan tombol pada bilah kolaborasi untuk mengaktifkan/menonaktifkan kamera atau mikrofon.



Kamera dinonaktifkan:
Mode privasi



Mikrofon dinonaktifkan:
Mode privasi



Jika mode privasi diaktifkan, satu-satunya cara untuk mengaktifkannya adalah melalui sakelar privasi.

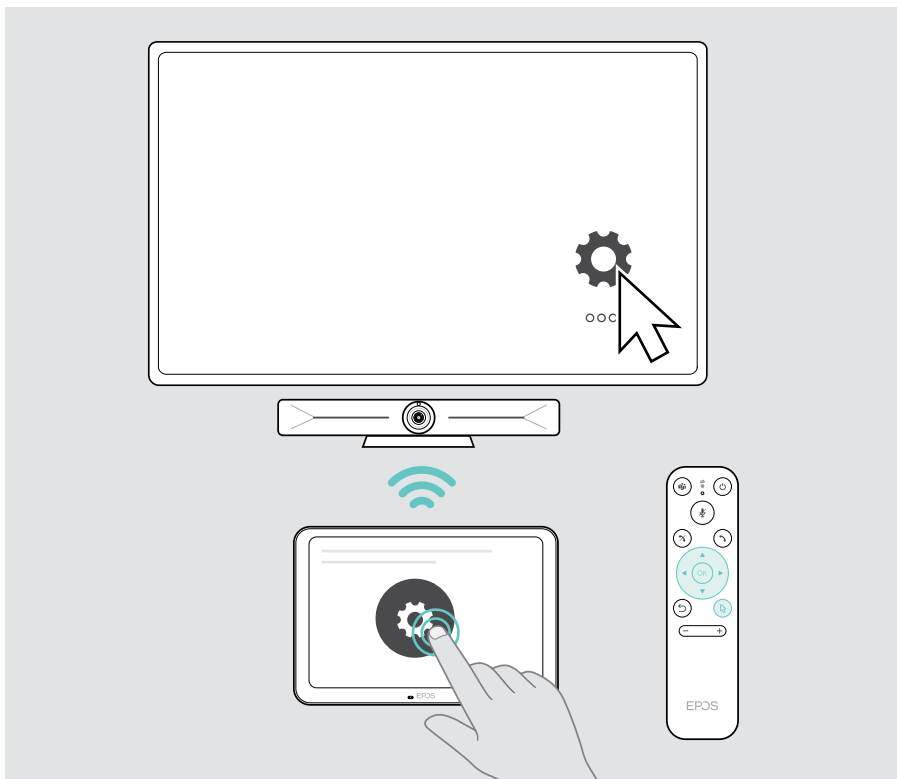
Sakelar dimaksudkan untuk privasi tambahan dan tidak untuk digunakan selama rapat video.

Mengubah pengaturan Vision 5

Menu pengaturan pada layar digunakan untuk menyiapkan, mengonfigurasi, dan mempersonalisasi perangkat – misalnya:

- Koneksi perangkat jaringan dan nirkabel
- Kontrol kamera
- Pengaturan tampilan
- Bahasa

 Pengaturan Admin dilindungi kata sandi.



Memelihara & memperbaiki produk

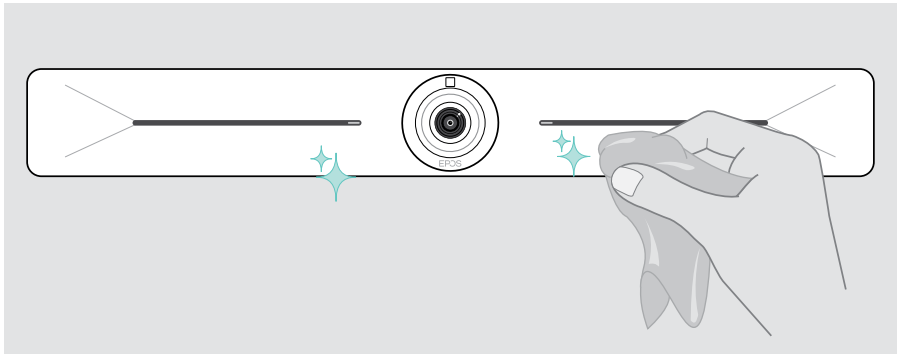
Membersihkan produk

PERHATIAN

Cairan dapat merusak bagian elektronik produk!

Cairan yang memasuki wadah perangkat dapat menyebabkan korsleting dan merusak elektronik.

- > Jauhkan segala cairan dari produk.
 - > Jangan gunakan bahan pembersih atau pelarut apa pun.
-
- > Gunakan kain kering saja untuk membersihkan produk.
 - > Gunakan kain lembap untuk membersihkan lensa.



Memperbarui firmware

Pembaruan untuk EXPAND Vision 5 tersedia lewat solusi UC Anda dan diunduh serta diinstal secara otomatis – setelah diaktifkan oleh administrator TI.

Jika terjadi masalah...

Masalah	Kemungkinan penyebab	Solusi	Halaman
Panggilan konferensi tidak dapat dilakukan	Firewall memblokir panggilan	> Cek dan ubah pengaturan firewall jaringan.	-
Gambar kamera tidak ditampilkan dengan benar	Posisi kamera tidak optimal	> Ubah posisi kamera dan tingkat perbesaran.	20
Penunjuk mouse tidak terlihat pada layar	Pointer mouse menghilang setelah beberapa saat	> Tekan tombol panah remote control.	-
Tidak ada suara	Konektor tidak disambungkan dengan benar	> Cek sambungan kabel.	9
	Mode privasi untuk mikrofon aktif: lampu LED depan bilah kolaborasi berwarna biru	> Tekan tombol bisukan mikrofon di atas bilah kolaborasi.	30
Kualitas video rendah	Koneksi internet buruk	> Periksa kinerja koneksi internet Anda.	-
	Pelindung plastik pada lensa kamera tidak dilepas	> Lepaskan pelindung plastik.	-
Tidak ada gambar pada layar yang terhubung atau tidak ada video yang diambil	Sumber input yang salah dipilih pada layar yang terhubung	> Ubah input pada layar.	9
	Kabel tidak terhubung dengan benar	> Cek sambungan kabel.	9
	Mode privasi kamera aktif: lampu LED depan bilah kolaborasi berwarna merah	> Tekan tombol kamera di atas bilah kolaborasi.	30
Solusi UC tidak berjalan	Solusi UC tidak didukung pada EPOS EXPAND Vision 5	> Hubungkan laptop via kabel USB-C untuk menggunakan produk sebagai perangkat USB.	17
Bilah kolaborasi tidak menanggapi	Bilah kolaborasi mengalami kesalahan tak terduga	1 Cabut dan colokkan unit catu daya untuk melakukan boot ulang.	-
		2 Reset balok kolaborasi.	34

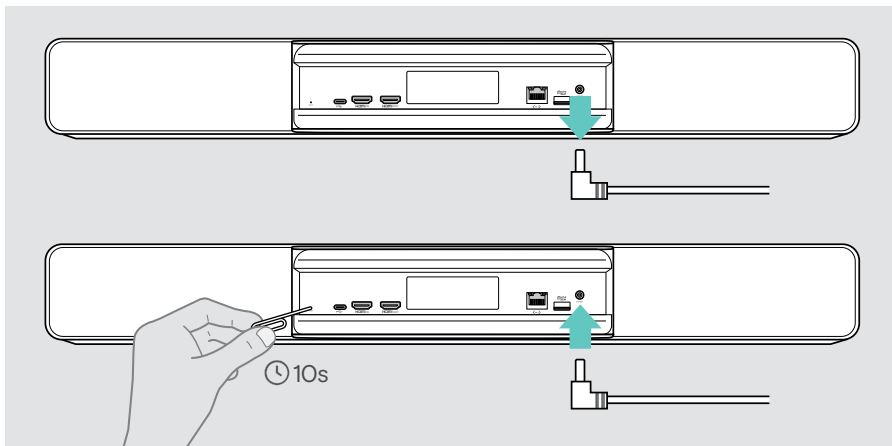
Untuk masalah yang tidak disebutkan di sini atau masalah yang tidak dapat diatasi lewat solusi yang ditawarkan, hubungi mitra EPOS terdekat untuk meminta bantuan.

Mitra EPOS di negara Anda dapat dicari di [eposaudio.com](https://www.eposaudio.com).

Memulihkan pengaturan default pabrik (reset keras)

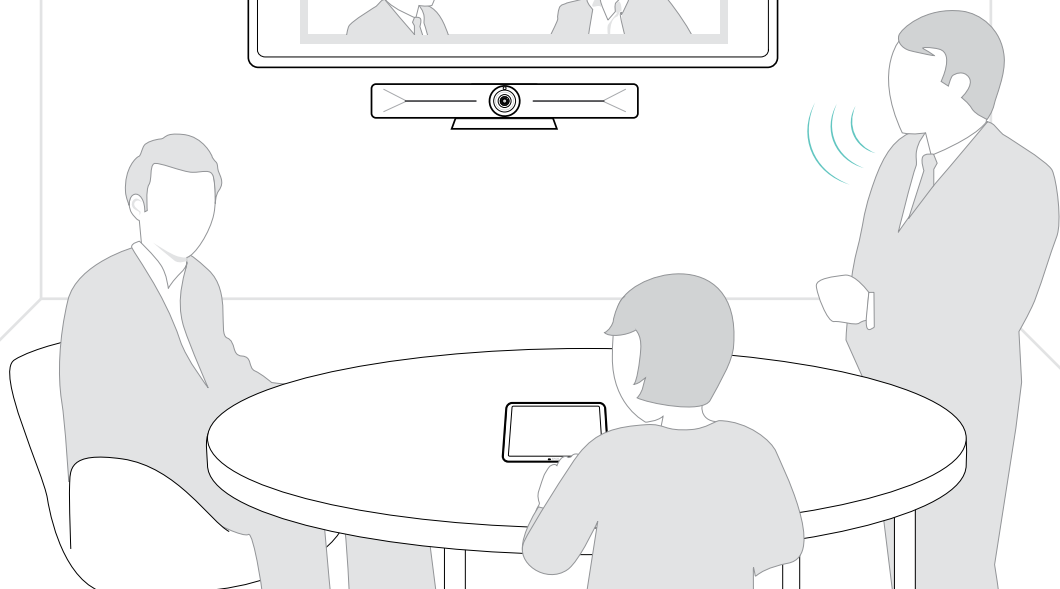
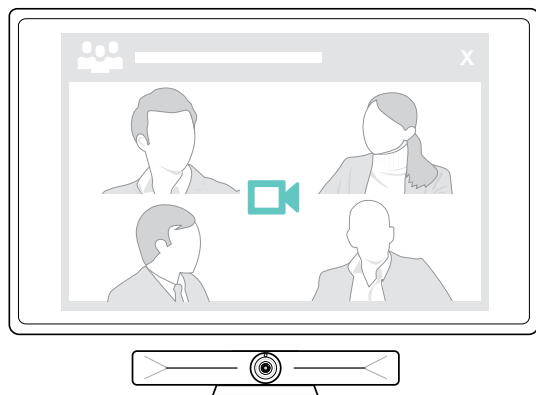
- > Cabut catu daya dari soket Daya **POWER**.
- > Tekan dan tahan tombol reset dengan jepit kertas misalnya.
- > Colokkan kembali Catu daya.
- > Tekan terus tombol reset selama 10 detik.
- > Lepaskan tombol reset.

Pengaturan default pabrik bilah kolaborasi dipulihkan. LED menyala dan petunjuk muncul pada layar.



Apabila Anda melepaskan tombol reset sebelum 10 detik, menu developer akan muncul pada layar. Ulangi langkah di atas untuk mereset perangkat.

EPOS



DSEA A/S

Kongebakken 9, DK-2765 Smørum, Denmark
eposaudio.com

Publ. 08/23, A05