

EPOS



EXPAND Vision 5

Video Konferans Cihazı

Kullanım Kılavuzu

Model: DSWBT1

İçindekiler

Hoş Geldiniz.....	2
Kutu içeriği.....	3
Vision 5'e genel bakış.....	4
Video konferans cihazına genel bakış.....	4
LED'lere genel bakış.....	5
VISION 5'in yerleştirilmesi / montajı.....	6
Kurulum seçenekleri.....	6
A Ürünün duvara montajı.....	7
B Ürünün masaya yerleştirilmesi	8
Cihazların bağlanması / hazırlanması.....	9
Kapağın çıkartılması / takılması.....	9
Bağlantı olanakları.....	10
1 Cihazın ekrana bağlanması.....	12
2 Cihazın ağa bağlanması	13
3 Cihazın güç kaynağına bağlanması	14
4 Bir kumandanın bağlanması	15
EXPAND Vision 5'in USB modunda kullanılması (BYOD).....	17
İçerik paylaşımı amacıyla bir dizüstü bilgisayarın bağlanması.....	18
Diğer aksesuarların bağlanması.....	19
Kullanım - temel bilgiler	20
Kameranın ayarlanması	20
Ses seviyesinin değiştirilmesi	23
Mikrofonun sesinin kapatılması/açılması.....	23
Toplantılara/aramalara katılım.....	24
Bir toplantıda içerik paylaşımı.....	25
Bilinmesi faydalı olanlar	27
İsteğe bağlı Kensington® kilidi kullanımı.....	27
Bekleme modu ve uyandırma	28
Gizlilik düğmelerini kullanma	30
VISION 5 ayarlarının değiştirilmesi.....	31
Ürünleri koruma ve güncelleme	32
Ürünleri temizleme.....	32
Üretici yazılımının güncellenmesi.....	32
Bir sorun ile karşılaşırsanız.....	33

Hoş Geldiniz

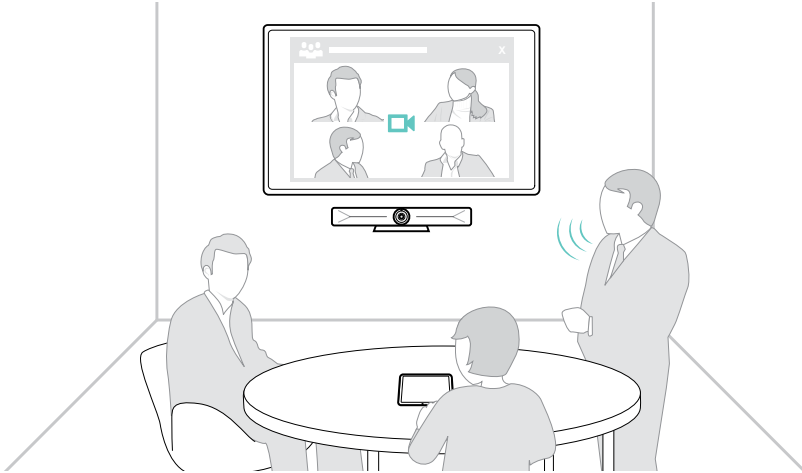
Gelişmiş Toplantı Deneyimi

Küçük ve orta ölçekli toplantı odalarına yönelik EXPAND Vision 5 ile video konferanslarınızı yeni bir seviyeye taşıyın.

İki entegre hoparlörü ve dört mikrofonu sayesinde üstün bir ses performansı ve cam gibi net görüntü sunan, güçlü bir "hepsi bir arada" video konferans cihazı.

Esnek montaj seçenekleri, kablo yönetimi ve cihazı ideal bir şekilde konumlandırabilmenizi sağlayan elektromekanik kaydırma/eğme özelliği sayesinde kurulumu kolaydır.

Yerleşik bilgisayardan faydalanın ve UC uygulamalarını doğrudan cihazda çalıştırarak kusursuz bir kullanıcı deneyimi edinin.



Güvenlik talimatlarını Güvenlik Kılavuzu'nda bulabilirsiniz.



Teknik özellikleri eposaudio.com adresindeki bilgi sayfasında bulabilirsiniz.

Ticari markalar

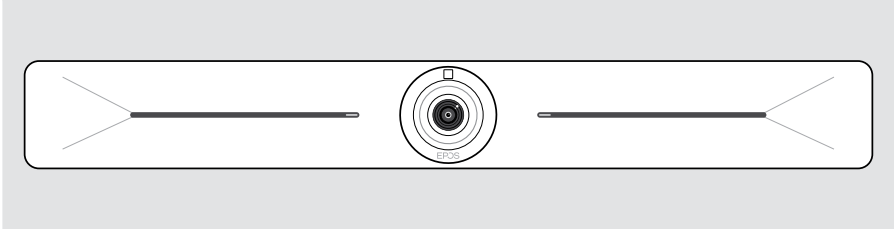
Bluetooth® marka ismi ve logoları, Bluetooth SIG Inc.'e ait tescilli ticari markalardır ve bu markaların DSEA A/S tarafından her türlü kullanımı lisans altındadır.

USB Tip-C® ve USB-C®, USB Implementers Forum'un ticari markalarıdır.

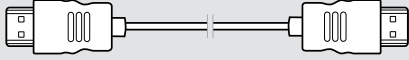
Kensington, ACCO Brands'in tescilli ticari markasıdır. Kensington The Professionals' Choice, ACCO Brands'in ticari bir markasıdır.

Diğer tüm ticari markalar, ilgili sahiplerinin mülkiyetindedir.

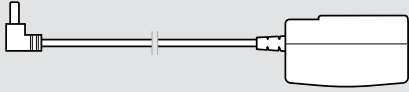
Kutu içeriği



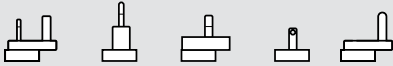
EXPAND Vision 5 Video konferans cihazı



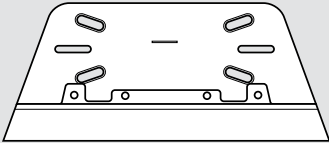
HDMI kablosu



Güç kaynağı ünitesi

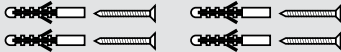


Ülke adaptörleri
UK, EU, AU, US, IN



Duvara montaj aksesuarları

Montaj plakası
Dübeller*
Dübel vidaları



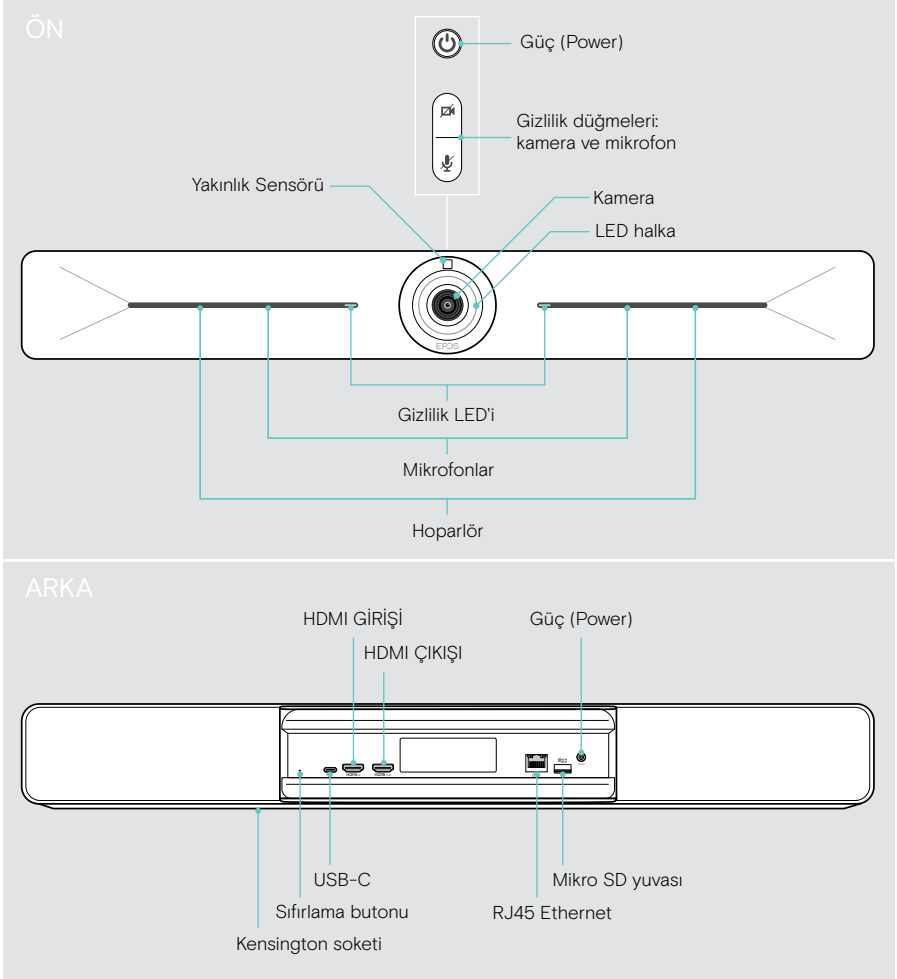
*Farklı duvar türleri için özel dübeller gerekebilir



Hızlı Kılavuz
Güvenlik Kılavuzu
Uygunluk formu

Vision 5'e genel bakış

Video konferans cihazına genel bakış



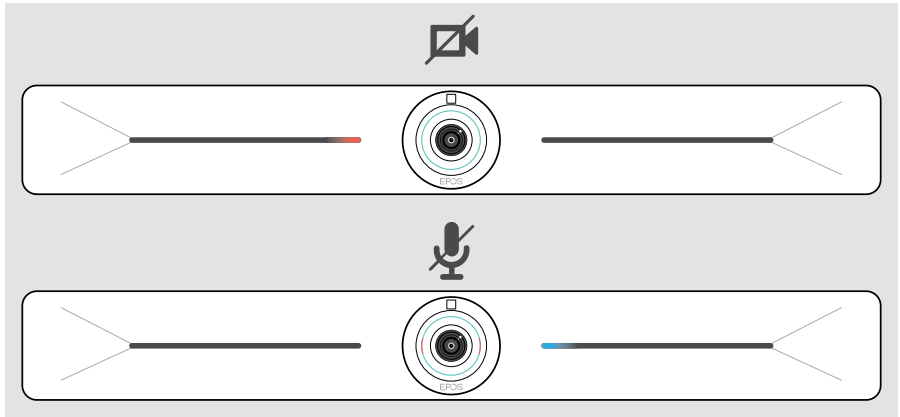
LED'lere genel bakış

	Açık		Bekleme modu
	Kapalı / şebeke elektriğine bağlı değil		

Toplantı sırasında

		Kamera aktif			Kamera aktif değil
		Mikrofon açık			Mikrofon açık
		Kamera aktif			Kamera aktif değil
		Mikrofon sessiz			Mikrofon sessiz

Gizlilik modu Kamera / Mikrofon (bk. sayfa 30)

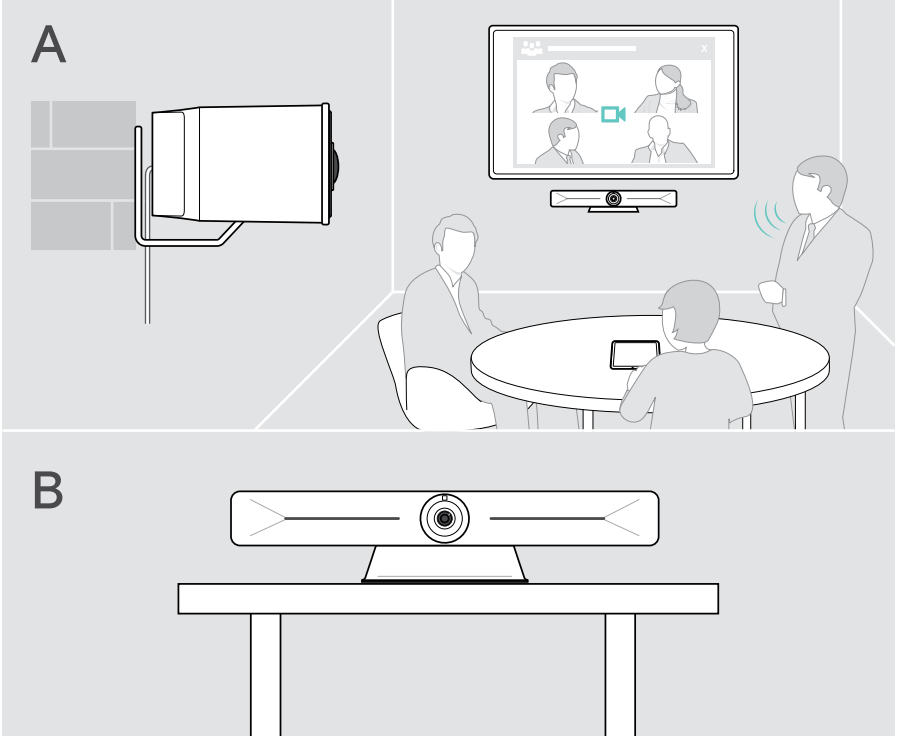


VISION 5'in yerleřtirilmesi / montajı

Kurulum seenekleri

Konferans cihazı ařaęıdaki řekillerde kullanılabilir:

- **A** duvara monte edilmiř olarak
- **B** masaya yerleřtirilmiř olarak (isteęe baęlı aksesuar: masa standı)



A Ürünün duvara montajı



DİKKAT

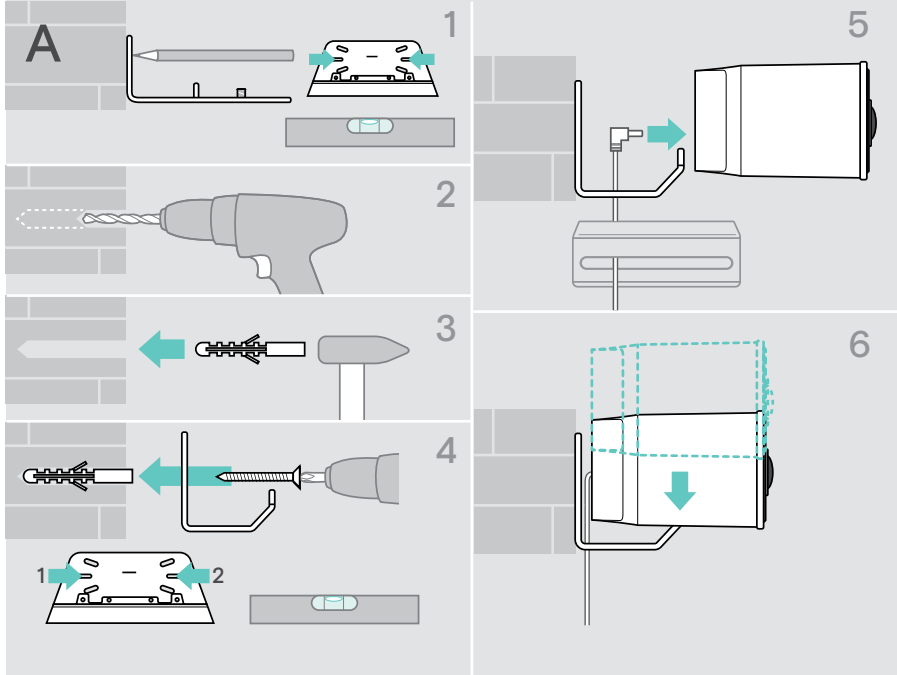
Kaza veya hasar tehlikesi!

Örneğin kabloların matkapla delinmesi kazalara neden olabilir.

> Duvarda herhangi bir kablo veya boru olup olmadığını kontrol edin.

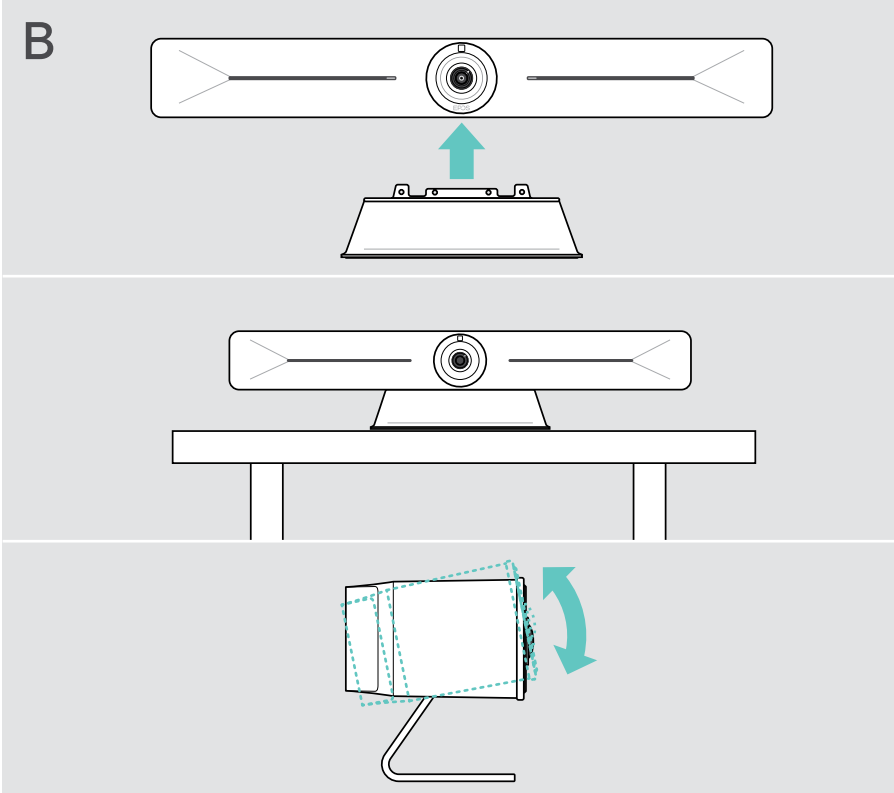
Duvar tipi örnek olarak verilmiştir; farklı duvar tipleri farklı montaj yöntemleri gerektirebilir.

- 1 Kameranın toplantı katılımcılarının **göz yüksekliği hizasında** olacağı bir pozisyon belirleyin. Montaj plakasını duvara doğru tutun, dengeleyin ve iki işaret koyun.
- 2 İki veya dört delik açın.
- 3 Bu deliklere dübelleri takın.
- 4 Montaj plakasını duvara doğru tutun ve vidalarla sabitleyin. Soldan başlayın ve diğer vida ile dengeye getirin.
- 5 Montaj sonrasında alan dar olacağından, konferans cihazını bir elinizle tutarak gerekli kabloları bağlayın > bk. sayfa 9.
- 6 Konferans cihazını konumlandırın ve vidaları sıkın.



B Ürünün masaya yerleřtirilmesi

- > Masa standına yerleřtirin (isteęe baęlı aksesuar: Vision 5 - TTM 01).
- > Konferans cihazını masanıza yerleřtirin.
- > Standı bir elinizle sabit tutarak konferans cihazını toplantı katılımcılarına doęru çevirin.



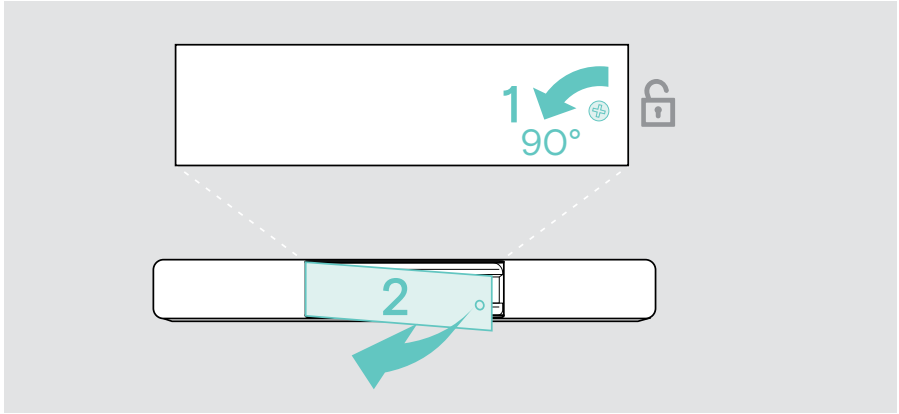
Cihazların bağlanması / hazırlanması

Kapağın çıkartılması / takılması

DİKKAT

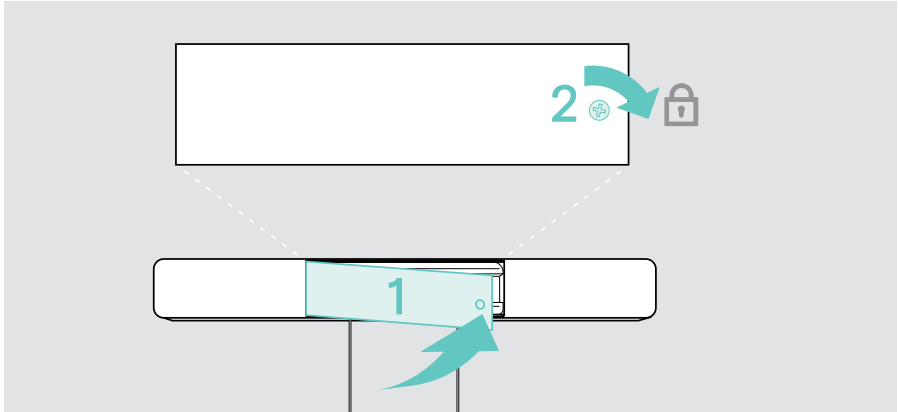
Kablolar bükme tehlikesi!

- > Bağlı olan kabloların gerilerek zorlanmasını önlediğinden kapağını daima tekrar kapatın.
- > Kapağın kilidini açmak için vidayı saat yönünün tersine 90° çevirin.



Cihazlarınızı bağladıktan sonra:

- > Kapağı takın ve vidayı saat yönünde çevirerek kilitleyin.



Bağlantı olanakları

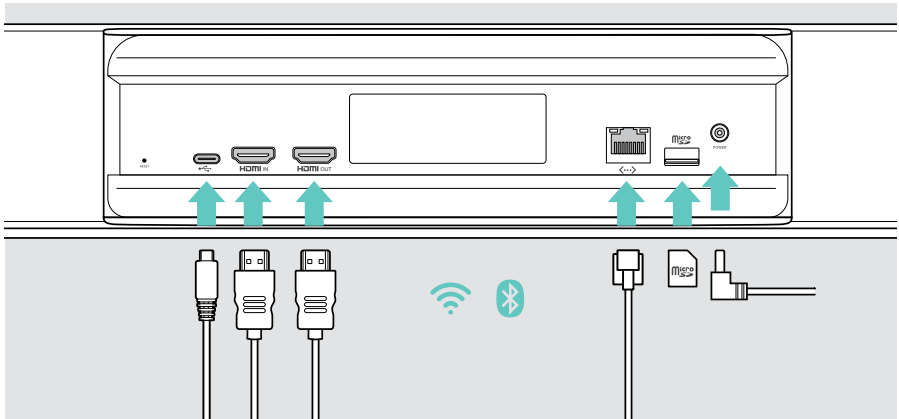
Bu konferans cihazı “hepsi bir arada” bir çözümdür. İhtiyacınız olan yalnızca bir ekran, internet erişimi ve bir UC çözümdür.

Gerekli bağlantılar ve eylemler

Sayfa

1 Ekran	12
2 Ağ	13
3 Güç kaynağı	14
4 Cihazın EXPAND Control veya bir uzaktan kumanda ile eşleştirilmesi Kullandığınız UC çözümünün EXPAND Vision 5 tarafından desteklenmemesi gibi durumlarda ürünü USB aygıtı olarak da kullanabilirsiniz (bkz. sayfa 17).	15

Listelenen cihazlara ek olarak, konferans cihazına aşağıda gösterilen bağlantı noktaları üzerinden çok çeşitli giriş ve çıkış cihazları bağlayabilirsiniz.

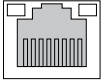


Ağ seçenekleri

Sayfa



Wi-Fi



Ethernet



13

Kablolu cihazlar ve bellek kartı seçenekleri

Sayfa

USB-C:

- Ses Cihazı
- Klavye / Fare
- Ekran: USB aygıtı olarak kullanın
- Dizüstü bilgisayar: USB aygıtı olarak kullanın



18

18

12

17



HDMI Girişi:

- Dizüstü bilgisayar: İçerik paylaşımı için kullanın

18



HDMI Çıkışı:

- Ekran

12



Micro SD:

- Micro SD bellek kartı:
Dâhilî depolama alanının artırılması için

18

1 Cihazın ekrana bağlanması

Bir veya iki ekranı aşağıdakiler üzerinden bağlayabilirsiniz:



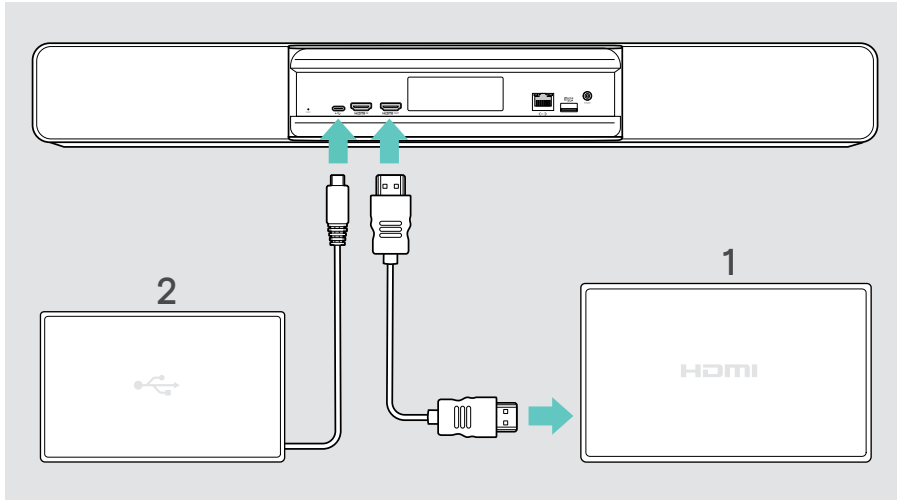
HDMI ÇIKIŞI: birincil ekran/dokunmatik ekran arayüzü için

- > Ürünle beraber gelen HDMI kablosunu **HDMI ÇIKIŞINA** ve ekranınıza bağlayın.



USB-C: ikincil ekran/dokunmatik ekran arayüzü için

- > USB-C soketine ve ekranınıza bir USB-C kablosu bağlayın.



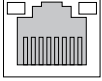
2 Cihazın ağına bağlanması

Konferans cihazı internet erişimi gerektirir. Bir ağı aşağıdakiler üzerinden bağlayabilirsiniz:



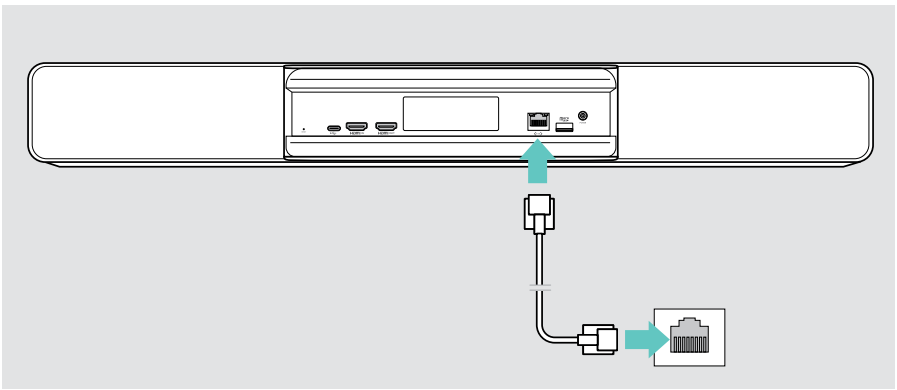
Wi-Fi:

- > Wi-Fi ağınıza bağlanın.



Ethernet:

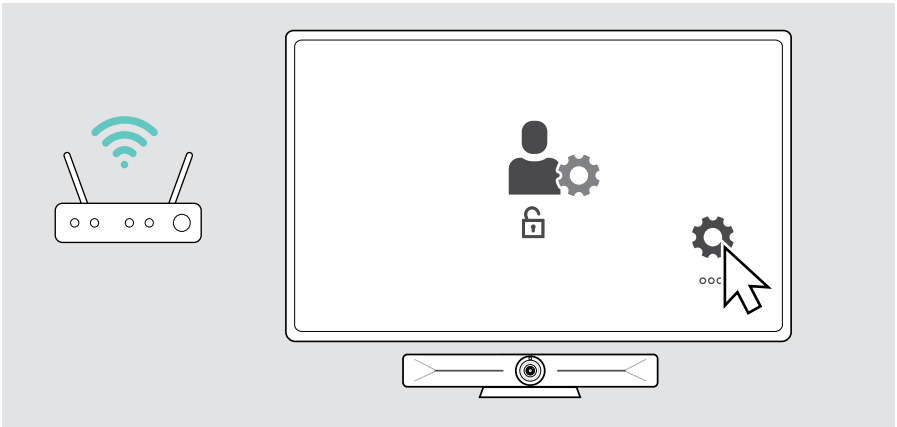
- > Ethernet bağlantı noktasına bir LAN kablosu bağlayın.



Wi-Fi'ye bağlanma

Konferans cihazı ve ekranınız açıldıktan sonra:

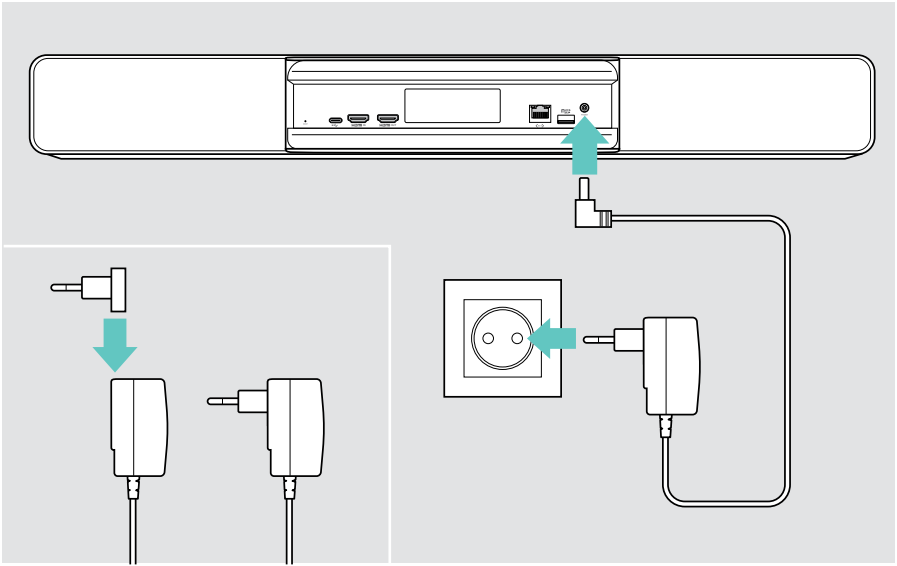
- > Wi-Fi bağlantınızı yapılandırmak için menüden [Ayarlar](#) > [Cihaz Ayarları](#) > [Wi-Fi](#) bölümüne gidin. Yönetici ayarları parolayla korunur.



3 Cihazın güç kaynağına bağlanması



- > Uygun bir ülke adaptörü seçin ve içine kaydırın.
- > Güç kaynağı ünitesini **Güç (Power)** girişine ve duvar prizine bağlayın. Konferans cihazı açılır. LED halka açık yeşil renkte yanar.



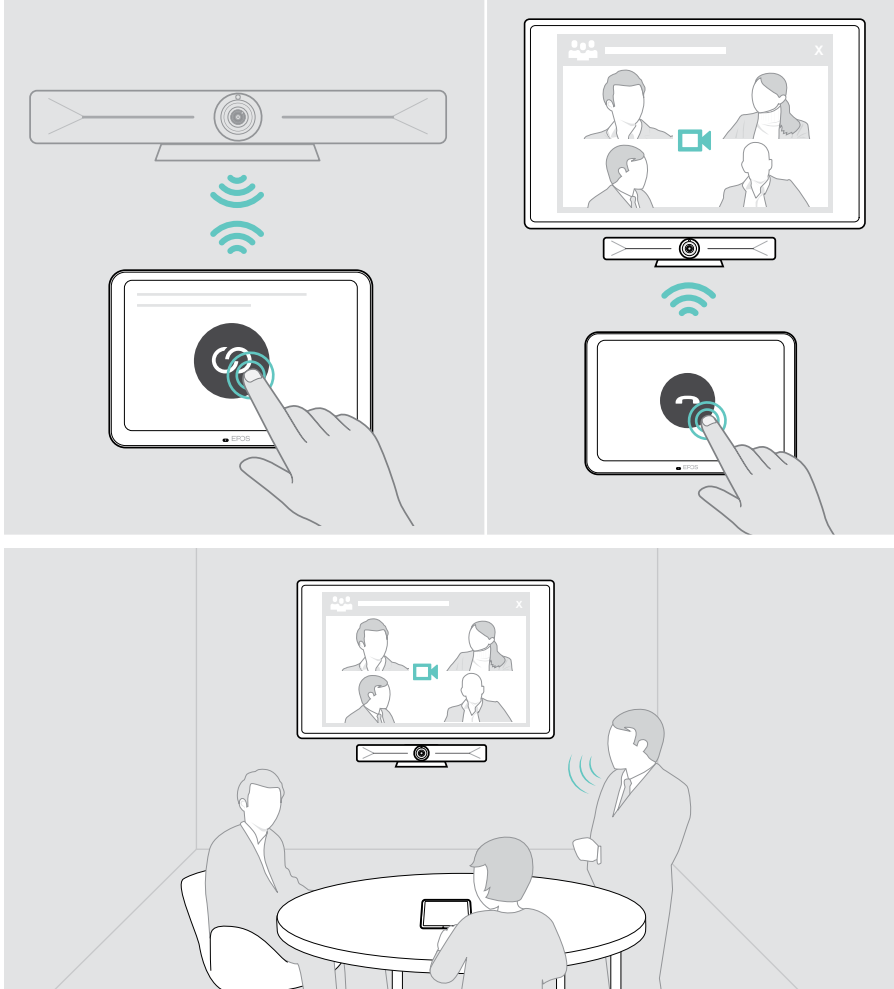
4 Bir kumandanın bağlanması

Eğer dokunmatik ekran kullanmıyorsanız bir kumanda kullanmanız gerekir (örneğin dokunmatik ekranlı EPOS EXPAND Control veya VISION-RC OIT uzaktan kumanda gibi).

EXPAND Control'un bağlanması

EXPAND Control ile Vision 5 arasında bağlantı kurmak için:

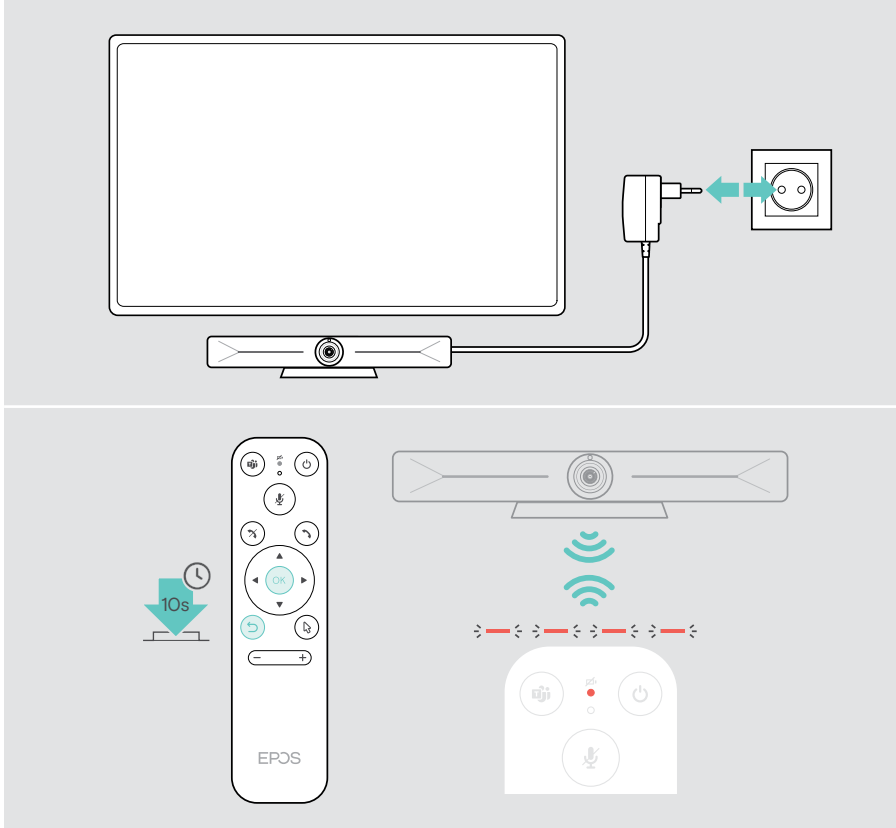
- > EXPAND Control Kullanıcı Kılavuzu'nda belirtilen adımları izleyin.



VISION-RC 01T uzaktan kumandanın bağlanması (yalnızca Microsoft Teams)

Microsoft Teams için rahat bir kullanım sunan EXPAND Control'ü veya uzaktan kumandayı kullanabilirsiniz.

- > Konferans cihazını yeniden başlatmak için güç kaynağının fişini çekin ve tekrar takın.
- > Uzaktan kumanda üzerindeki GERİ ve TAMAM düğmelerini, eşleştirme LED'i sürekli kırmızı yanıp sönmeye kadar aynı anda basılı tutun.
Konferans cihazı yeniden başlatıldığında, uzaktan kumanda otomatik olarak eşleştirilecek ve uzaktan kumandadaki LED kapanacaktır.



EXPAND Vision 5'in USB modunda kullanılması (BYOD)

Kullandığınız UC çözümü EXPAND Vision 5 tarafından desteklenmiyorsa:

- > EXPAND Vision 5'i dizüstü bilgisayarınızda toplantılar için USB aygıtı olarak kullanın.
- > Toplantıyı EXPAND Control veya uzaktan kumanda yerine dizüstü bilgisayarınız üzerinden yönetin.



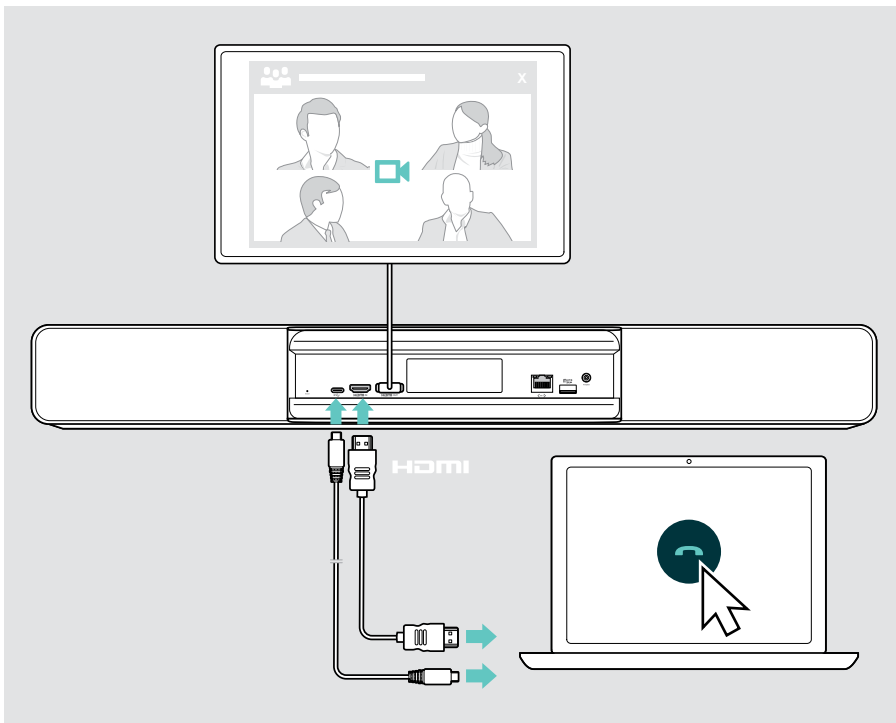
USB-C:

- > USB kablosunu dizüstü bilgisayardan EXPAND Vision 5'in USB-C soketine bağlayın.



HDMI Girişi:

- > HDMI kablosunu dizüstü bilgisayardan EXPAND Vision 5'in **HDMI IN** soketine bağlayın.



İçerik paylaşımı amacıyla bir dizüstü bilgisayarın bağlanması



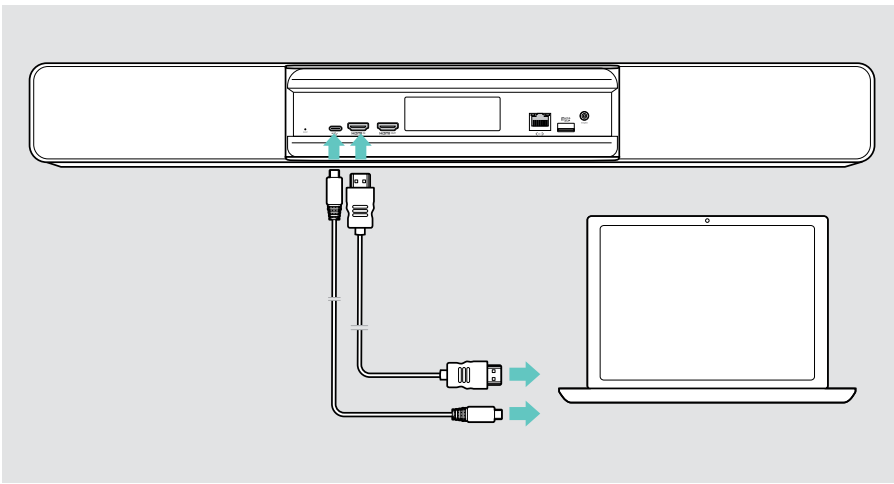
HDMI Girişi:

> **HDMI GİRİŞİNE** ve dizüstü bilgisayarınıza bir HDMI kablosu bağlayın.



USB-C:

> USB-C soketine ve dizüstü bilgisayarınıza bir USB-C kablosu bağlayın.



İçerik paylaşımının nasıl yapıldığı: bk. sayfa 25.

Diğer aksesuarların bağlanması

Cihaza birkaç farklı aksesuar bağlayabilirsiniz (ör. navigasyon için).

USB-C:

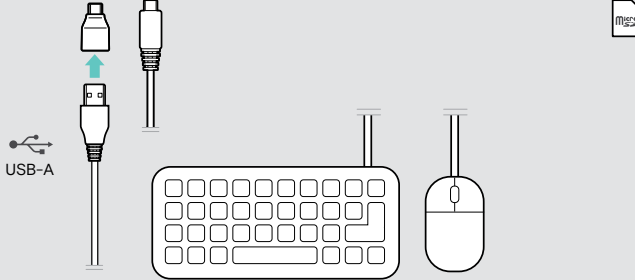
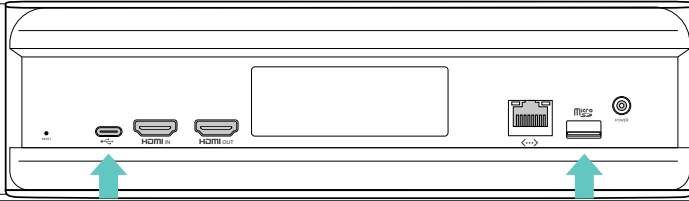


- > Kablolu USB cihazınızı (klavye, fare, dokunmatik ekranlı arayüz) bağlayın. USB-A cihazları için ör. EPOS USB-A to USB-C® adaptör kullanın.



Micro SD:

- > Dâhilî depola alanını artırmak için bir mikro SD kart takın.



Kullanım - temel bilgiler

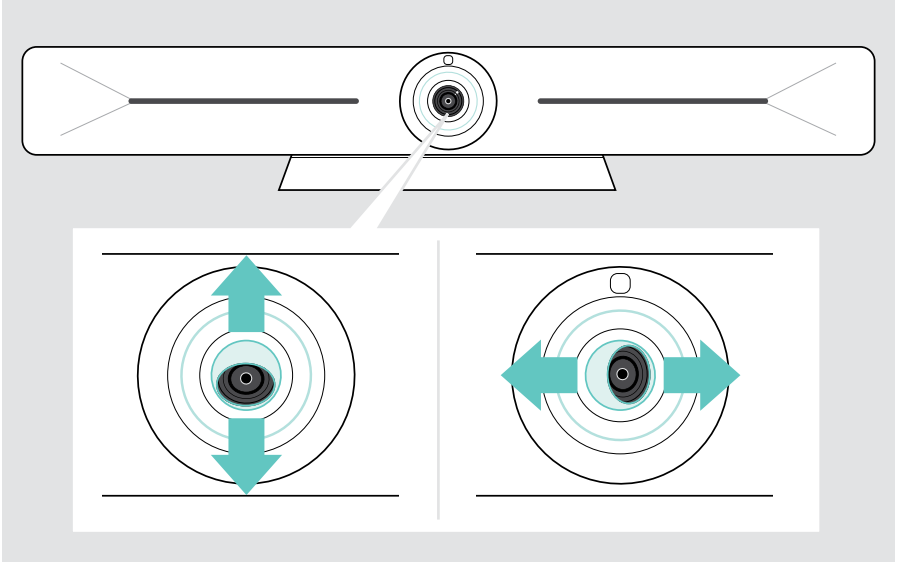


Konferans cihazı, güç kaynağına bağlanır bağlanmaz otomatik olarak açılır. LED açık yeşil yanar.

Kırmızı renkte yanarsa cihaz bekleme modundadır (bk. sayfa 20).

Kameranın ayarlanması

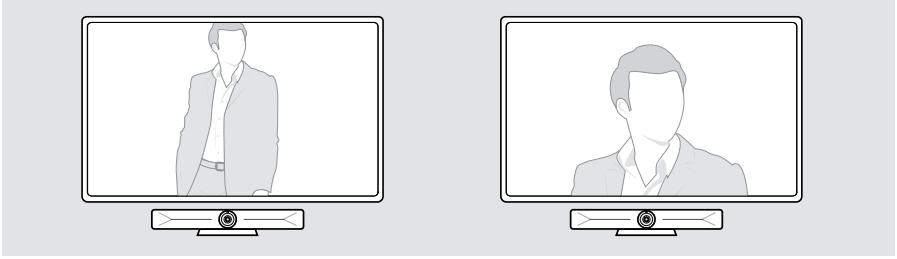
Kameranın lensi hareket ettirilebilir ve ayarlar menüsünden ayarlanabilir (sonraki sayfaya bakın).



Kamera Yatay/Dikey Kaydırma-Eğme-Yakınlaştırma (Pan-Tilt-Zoom - PTZ) özelliğini kullanma

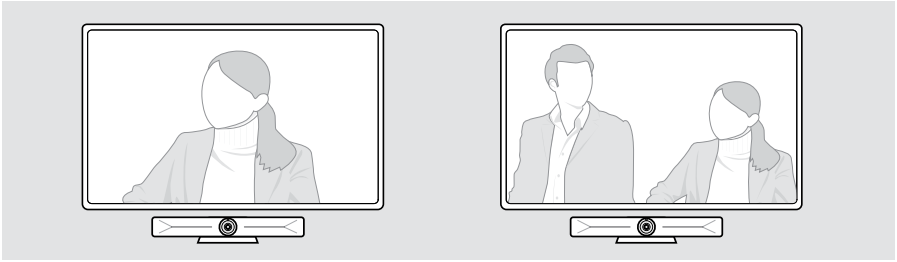
Toplantı alanını en iyi şekilde yakalamak için, kamera konumunu ve dijital yakınlaştırma seviyesini ayarlayabilirsiniz.

- > Bu ayarları yapmak için menüden **Ayarlar > Cihaz Ayarları > Kamera kontrolleri** bölümüne gidin.

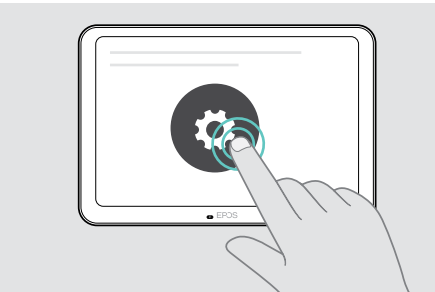


Akıllı Çerçeveleme özelliğinin etkinleştirilmesi

Konferans cihazı, EPOS AI™ teknolojisinden faydalanan bir akıllı çerçeveleme özelliği ile donatılmıştır. Bu özellik, resmi otomatik olarak çerçeveler ve katılımcıları etkin bir şekilde yakalamak için dijital yakınlaştırmayı ayarlar. Akıllı Çerçeveleme özelliği, katılımcıların yüzlerinin görüntünün merkezinde kalmasını sağlar. Bu işlem standart olarak devre dışıdır.



Akıllı Çerçeveleme özelliğini **toplantıdan önce** veya **toplantı sırasında** etkinleştirebilirsiniz.

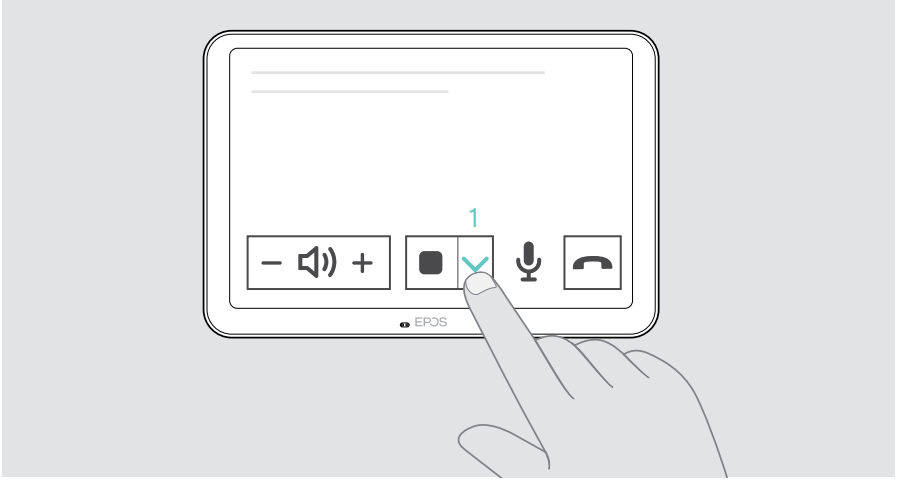


Toplantıdan önce etkinleştirmek için:

- > Sırasıyla ... **Daha fazla > Ayarlar** (EXPAND Control) seçeneklerine dokunun..
- > **Ayarlar** menüsünden Akıllı Çerçeveleme özelliğini etkinleştirin: **Cihaz Ayarları > Kamera kontrolleri**.

Toplantı sırasında etkinleştirmek için (yalnızca EXPAND Control):

1 Küçük oka dokunun. Oda kamerası için ayarlar penceresi görüntülenir.



2 Kaydırıcıyı sağ tarafa hareket ettirerek **Room framing** (Oda çerçeveleme) özelliğini etkinleştirin.

3 Pencereyi kapatmak için oka dokunun.



Ses seviyesinin deęiştirilmesi



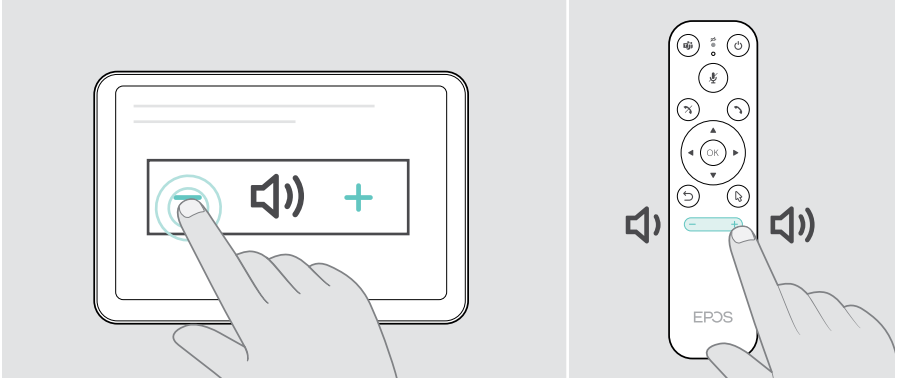
DİKKAT

İşitme kaybı riski!

Uzun süre yüksek ses seviyelerinde müzik dinlemek kalıcı işitme kaybına yol açabilir.

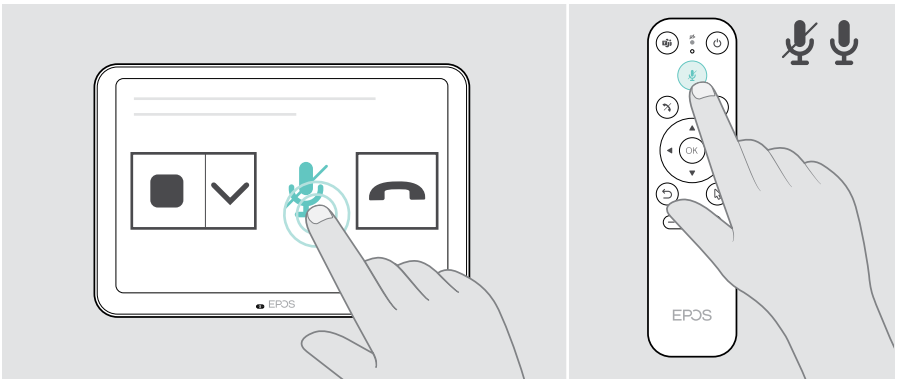
> Sürekli olarak yüksek sese maruz kalmayın.

- > Toplantılarınızda ses seviyesini EXPAND Control veya uzaktan kumanda üzerinden ayarlayabilirsiniz.



Mikrofonun sesinin kapatılması/açılması

- > Toplantınızda mikrofon sesini EXPAND Control veya uzaktan kumanda üzerinden kapatabilir ve açabilirsiniz.

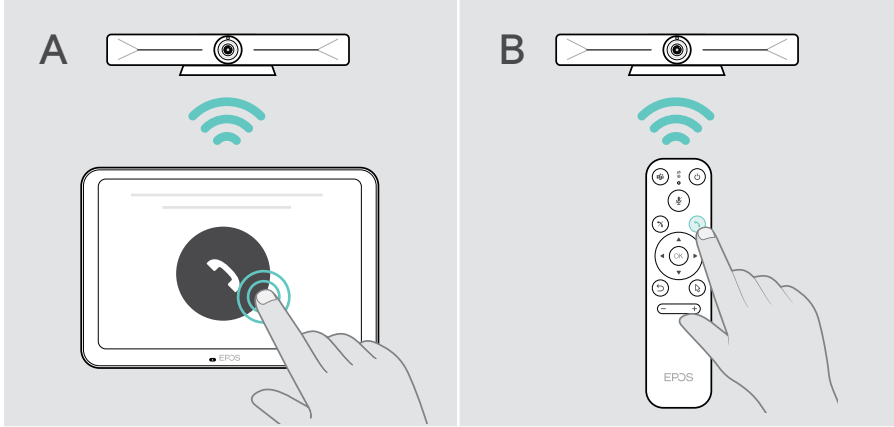


Toplantılara/aramalara katılım

- > Görüntülü toplantınıza EXPAND Control **veya** uzaktan kumandanız üzerinden katılabilirsiniz.



Ürünü (USB-C kablosu üzerinden bağlanmış dizüstü bilgisayarda) USB web kamerası olarak kullanıyorsanız dizüstü bilgisayarınızda yüklü UC çözümünü kullanarak toplantıya katılın.



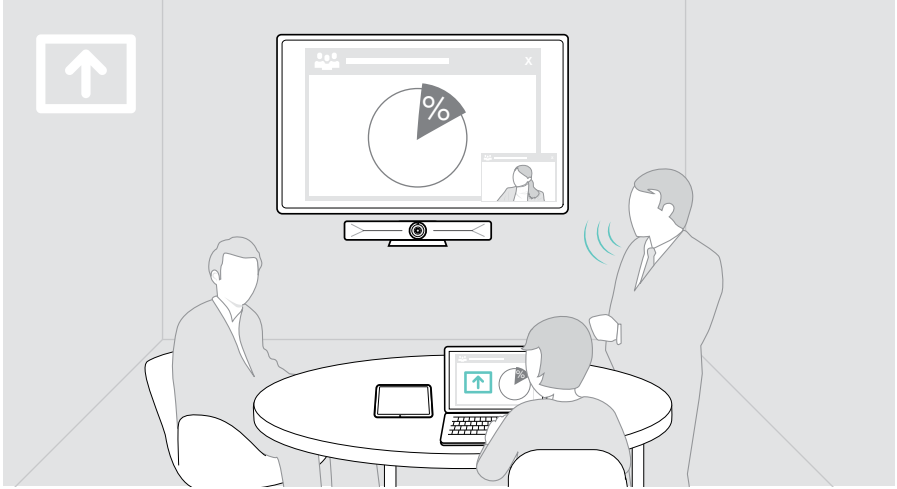
Bir toplantıda içerik paylaşımı

İçeriğinizi bağlı bir HDMI kablosu üzerinden veya UC hizmet sağlayıcınızı kullanarak internet üzerinden (ek kablo olmadan) paylaşabilirsiniz. Yerel içerik paylaşımı için Miracast da kullanılabilir.

Dizüstü bilgisayarınızdaki içeriklerin internet üzerinden paylaşılması

Toplantı sırasında:

- > UC çözümünüzü kullanarak ekran paylaşımı başlatın.



Dizüstü bilgisayarınızdaki içeriklerin HDMI/USB-C üzerinden paylaşılması



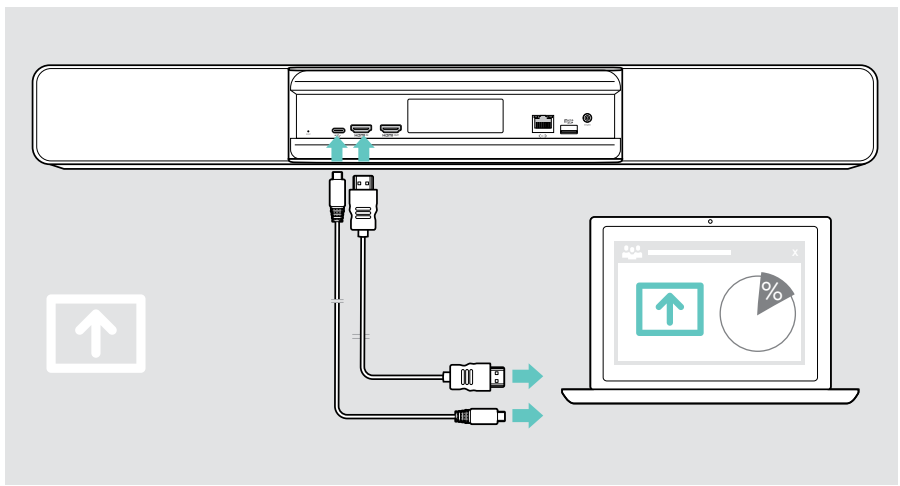
HDMI Girişi:

- > **HDMI GİRİŞİNE** ve dizüstü bilgisayarınıza bir HDMI kablosu bağlayın.
- > UC çözümünüzü kullanarak ekran paylaşımı başlatın.



USB-C:

- > USB-C soketine ve dizüstü bilgisayarınıza bir USB-C kablosu bağlayın.



Ekran yansıtma

Bağlı ekranda içerik görüntülemek için Miracast'ı kullanabilirsiniz; örneğin, Windows'ta "project (yansıtma)" işlevini kullanarak.



Bu işlev yerel içerik paylaşımı içindir, görüntülü toplantılarında içerik paylaşımı için değildir.

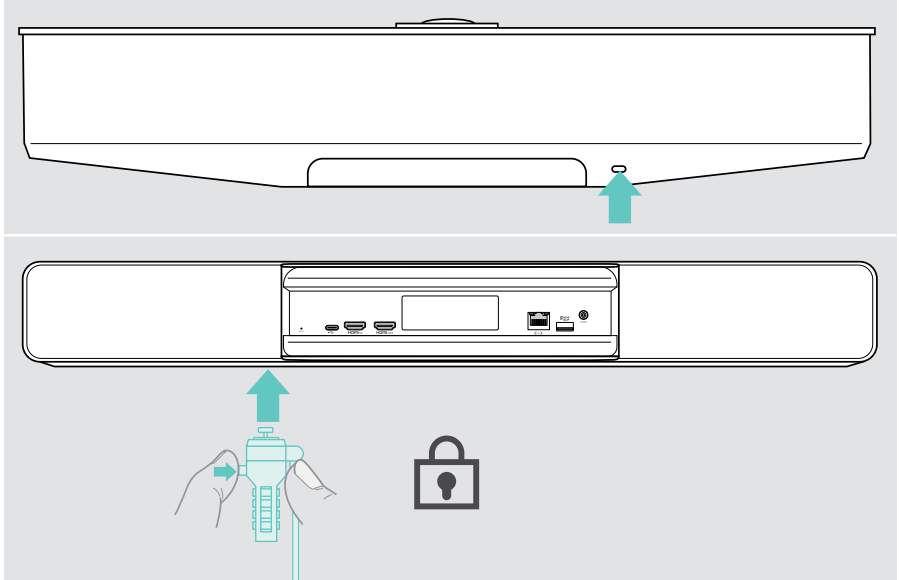
Cihazın ekran yayını adını ayarlar menüsünde değiştirebilirsiniz.

Bilinmesi faydalı olanlar

İsteğe bağlı Kensington® kilidi kullanımı

Konferans cihazınızı, toplantı odası masasında örneğin isteğe bağlı bir Kensington kilidiyle güven altına alabilirsiniz.

- > Kensington kilidinizi alttan sabitlemek için talimatlarını izleyin.



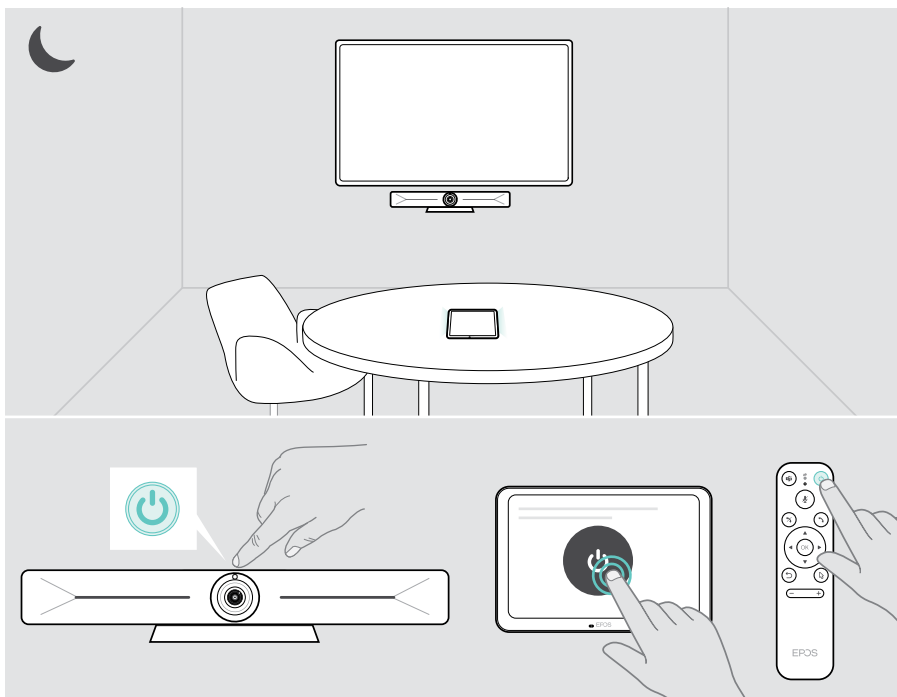
Bekleme modu ve uyandırma

Konferans cihazı, güç kaynağına bağlanır bağlanmaz otomatik olarak açılır.



Konferans cihazı aşağıdaki durumlarda bekleme moduna geçer:

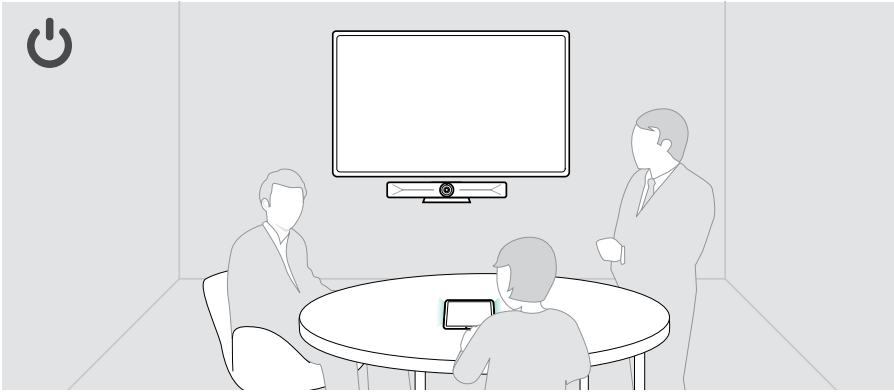
- yakınlık sensörü toplantı odasında hareket algılamadığında veya
- ayarlarda arka aydınlatma zamanlayıcısını etkinleştirdiğinizde (bk. sayfa 31) veya
- konferans cihazının veya bağlı EXPAND Control/uzaktan kumandanın üzerindeki güç düğmesine bastığınızda. LED halka soluk kırmızı renkte yanar.





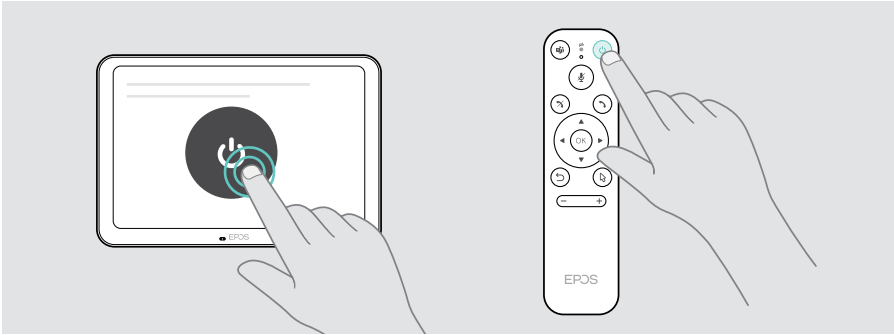
Yakınlık sensörü odada bir hareket algıladığında, konferans cihazı ve bağlı cihazlar **otomatik olarak** uyanır.

LED halka açık yeşil renkte yanar.



Konferans cihazını **manuel olarak** uyandırmak için:

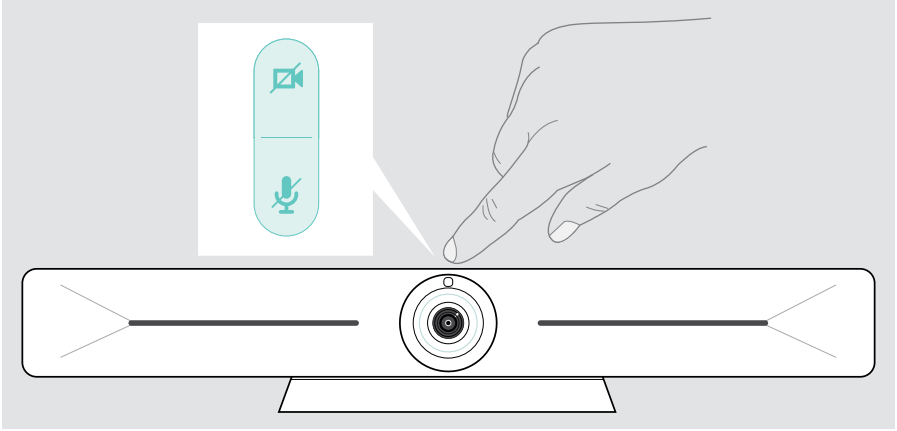
> Bağlı EXPAND Control/uzaktan kumanda üzerindeki güç düğmesine basın.



Gizlilik düğmelerini kullanma

Konferans cihazı, daha fazla gizlilik için kamerayı ve/veya mikrofonları devre dışı bırakan fiziksel düğmelerle donatılmıştır.

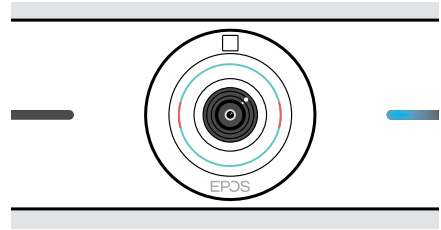
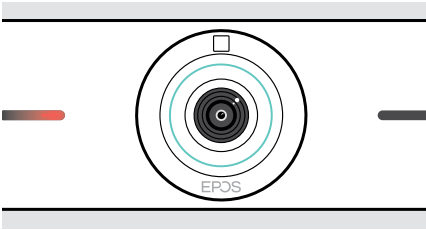
- > Kamera ve/veya mikrofonlar, konferans cihazının ilgili gizlilik düğmesine basılarak etkinleştirilebilir veya devre dışı bırakılabilir.



Kamera devre dışı:
Gizlilik modu



Mikrofonlar devre dışı:
Gizlilik modu



Gizlilik modunu etkinleştirmenin tek yolu gizlilik düğmeleridir.



Bu düğmeler ek gizlilik sağlamak amacıyla tasarlanmıştır ve Microsoft Teams toplantılarında kullanılmamalıdır.

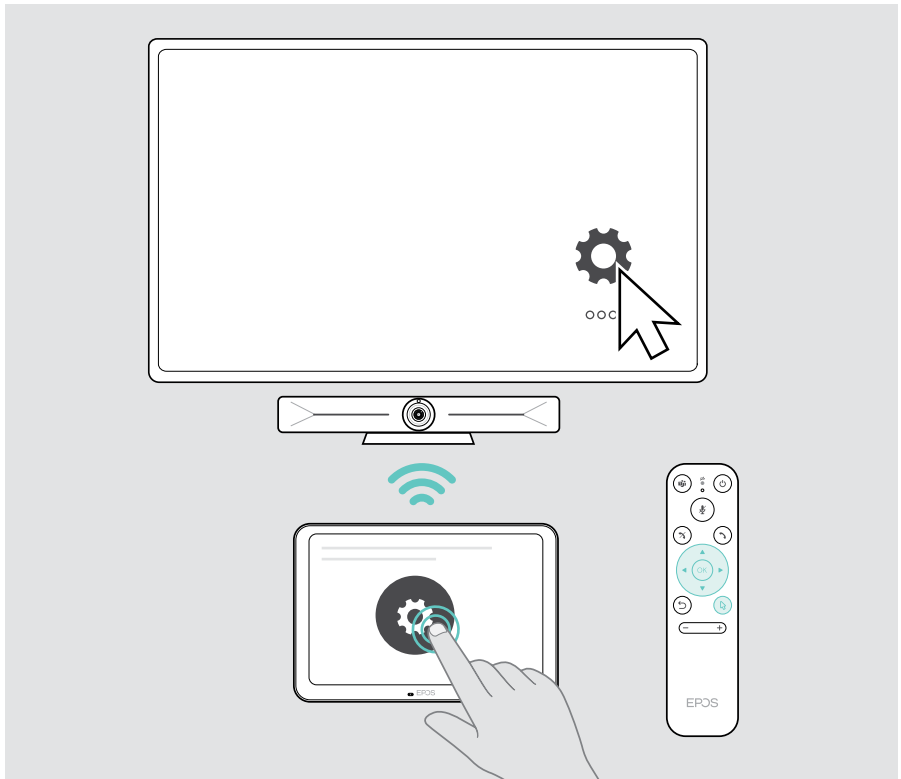
VISION 5 ayarlarının deęiřtirilmesi

Ekrandaki ayarlar menüsü, cihazın kurulumu, yapılandırılması ve kişiselleřtirilmesi için kullanılır - örneęin:

- Aę ve kablosuz cihaz baęlantıları
- Kamera kontrolleri
- Ekran ayarları
- Dil



Yönetici ayarları parolayla korunur.



Ürünleri koruma ve güncelleme

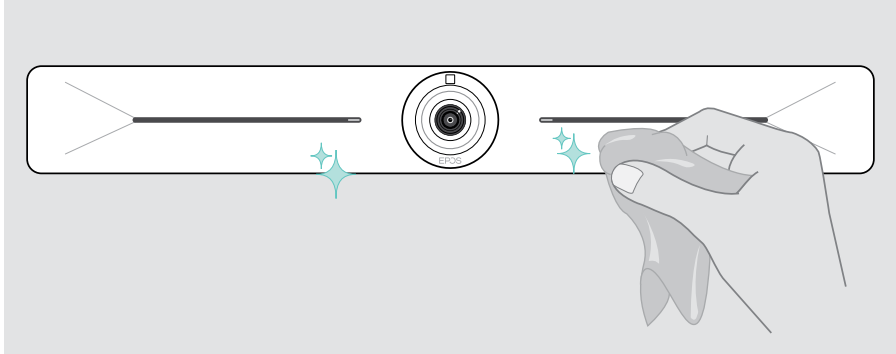
Ürünleri temizleme

DİKKAT

Sıvılar ürünün elektronik aksamlarına zarar verebilir!

Cihazın ana gövdesine giren sıvılar kısa devreye neden olabilir ve elektronik aksamalara hasar verebilirler.

- > Her türlü sıvıyı üründen uzak tutun.
 - > Herhangi bir temizlik maddesi veya çözücü madde kullanmayın.
- > Ürünü temizlemek için yalnızca kuru bir bez kullanın.
- > Lensi temizlemek için nemli bir bez kullanın.



Üretici yazılımının güncellenmesi

EXPAND Vision 5 güncellemeleri UC (Birleşik İletişim) çözümünüz aracılığıyla sağlanır ve IT yöneticisi tarafından etkinleştirildikten sonra otomatik olarak indirilip kurulur.

Bir sorun ile karşılaşırsanız...

Sorun	Olası sebep	Çözüm	Sayfa
Konferans araması yapılamıyor	Güvenlik duvarı aramayı engelliyor	> Ağ güvenlik duvarı ayarlarını kontrol edin ve değiştirin.	-
Kamera görüntüsü doğru görüntülenmiyor	Kamera konumu ideal değil	> Kamera konumunu ve yakınlaştırma seviyesini değiştirin.	20
Fare imleci ekranda görünmüyor	Fare imleci bir süre sonra kaybolur	> Uzaktan kumandanın ok düğmesine basın.	-
Ses yok	Konektör doğru takılmamış	> Kablo bağlantısını kontrol edin.	9
	Mikrofonun gizlilik modu aktif: konferans cihazının ön LED'leri mavi yanıyor	> Konferans cihazının üzerindeki sessize al düğmesine basın.	30
Düşük video kalitesi	Zayıf internet bağlantısı	> İnternet bağlantınızın performansını kontrol edin.	-
	Kamera lensindeki plastik koruma çıkarılmamış	> Plastik korumayı çıkarın.	-
Bağlı ekranda görüntü yok veya kamera görüntü almıyor	Bağlı ekranda yanlış giriş kaynağı seçilmiş	> Ekrandan giriş kaynağını değiştirin.	9
	Kablo düzgün bağlanmamış	> Kablo bağlantısını kontrol edin.	9
	Kameranın gizlilik modu aktif: konferans cihazının ön LED'leri kırmızı yanıyor	> Konferans cihazının üzerindeki kamera düğmesine basın.	30
UC çözümü çalışmıyor	UC çözümü, EPOS EXPAND Vision 5 tarafından desteklenmiyor	> Ürünü USB aygıtı olarak kullanmak için USB-C kablosu üzerinden dizüstü bilgisayarınıza bağlayın.	17
Konferans cihazı yanıt vermiyor	Konferans cihazı beklenmeyen bir hatayla karşılaştı	1 Güç kaynağı ünitesinin fişini çekip tekrar takarak cihazı yeniden başlatın.	-
		2 Konferans cihazını sıfırlayın.	34

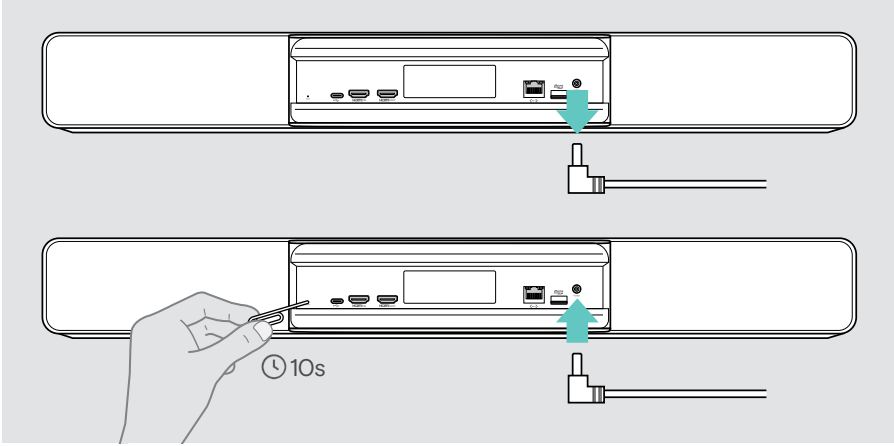
Burada belirtilmeyen veya burada önerilen çözümler ile çözilemeyen bir sorunla karşılaşırsanız yardım için lütfen bölgenizdeki EPOS temsilcisiyle iletişime geçin.

Ülkenizdeki EPOS temsilcilerini bulmak için eposaudio.com sitesini ziyaret edin.

Varsayılan fabrika ayarlarının geri yüklenmesi (donanımdan sıfırlama)

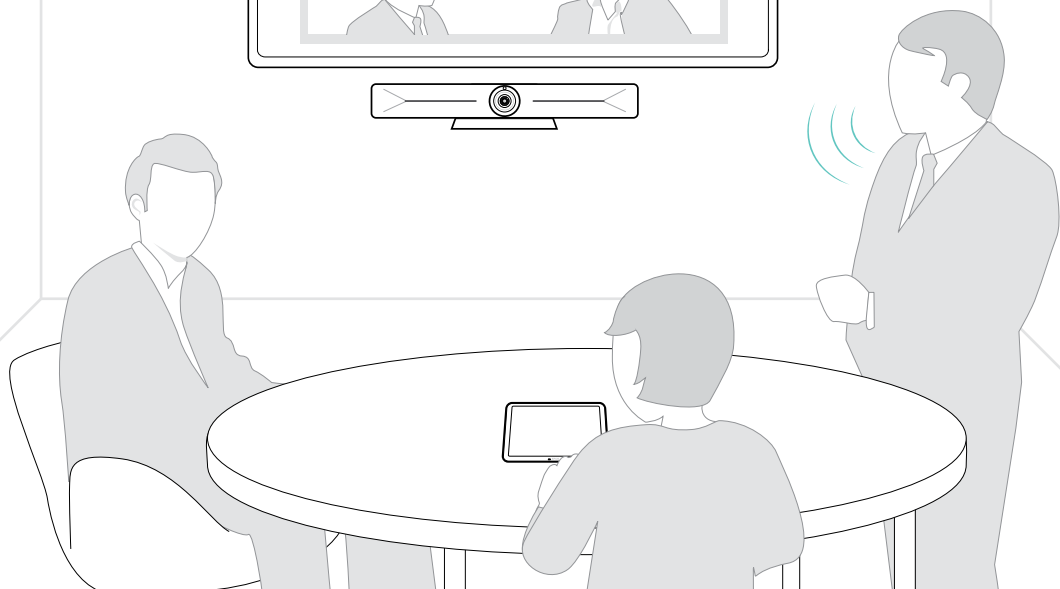
- > Güç kaynağının fişini elektrik prizinden çekin **POWER**.
- > Sıfırlama düğmesine basın ve basılı tutun (örn. bir ataş kullanarak).
- > Güç kaynağının fişini prize yeniden takın.
- > Sıfırlama düğmesini 10 saniye basılı tutmaya devam edin.
- > Sıfırlama düğmesini bırakın.

Konferans cihazının varsayılan fabrika ayarları geri yüklenir. LED yanar ve ekranda sihirbaz görünür.



Sıfırlama düğmesini 10 saniye geçmeden bırakırsanız, ekranda geliştirici menüsü görünür. Cihazı sıfırlamak için yukarıdaki adımları tekrarlayın.

EPOS



DSEA A/S

Kongebakken 9, DK-2765 Smørum, Denmark
eposaudio.com

Publ. 08/23, A05