

EPOS



EXPAND Vision 5

Video collaboration bar

Bruksanvisning

Model: DSWBT1

Innehåll

Välkommen	2
Förpackningens innehåll.....	3
Vision 5 i korthet	4
Video collaboration bar i korthet	4
Lysdioder i korthet	5
Placering/montering VISION 5	6
Installationsalternativ	6
A Montera produkten på en vägg	7
B Placera produkten på ett skrivbord.....	8
Anslutning/förberedelse av enheter	9
Ta av/sätta på locket.....	9
Anslutningsmöjligheter	10
1 Ansluta en bildskärm.....	12
2 Ansluta till ett nätverk	13
3 Ansluta till strömkälla	14
4 Ansluta en styrenhet.....	15
Använda EXPAND Vision 5 i USB-läge (BYOD).....	17
Ansluta en bärbar dator för innehållsdelning.....	18
Ansluta andra tillbehör	19
Så här används den – grunderna.....	20
Ställa in kameran.....	20
Ändra volymen	23
Stänga av/slå på mikrofonen.....	23
Ansluta till möte/samtal	24
Dela innehåll i ett möte.....	25
Bra att veta.....	27
Använda Kensington®-lås (tillval)	27
Automatiskt viloläge och uppvakning	28
Använda sekretessknapparna.....	30
Ändra VISION 5-inställningarna	31
Underhåll och uppdatering	32
Rengöring av produkterna.....	32
Uppdatera den inbyggda programvaran.....	32
Om problem uppstår	33

Välkommen

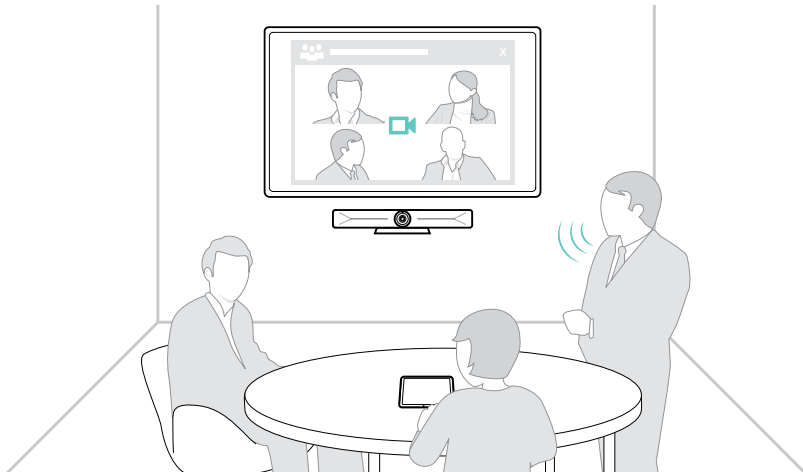
Förbättrad mötesupplevelse

Ta videokonferenser till en ny nivå med EXPAND Vision 5 för små och medelstora mötesrum.

En kraftfull allt-i-ett-videooar med enastående ljudprestanda och knivskarp video tack vare två inbyggda högtalare och fyra mikrofoner.

Enkel att installera med flexibla monteringsalternativ, kabelhantering och elektromekanisk panorering/lutning för optimal installation.

Utnyttja den inbyggda datorn för att köra UC-applikationer på enheten för en smidig användarupplevelse.



För säkerhetsinstruktioner, se Säkerhetsguiden.



För specifikationer, se faktabladet som finns på eposaudio.com.

Varumärken

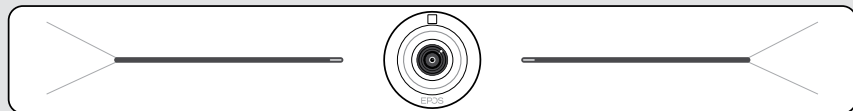
Bluetooth® ordmärke och logotyper är registrerade varumärken som ägs av Bluetooth SIG, Inc. och all användning av dessa märken är licensierad av DSEA A/S.

USB Type-C® och USB-C® är varumärken som tillhör USB Implementers Forum.

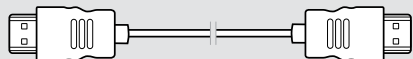
Kensington är ett registrerat varumärke som tillhör ACCO Brands. Kensington The Professionals' Choice är ett varumärke som tillhör ACCO Brands.

Alla andra varumärken tillhör sina respektive ägare.

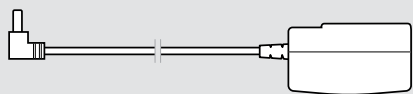
Förpackningens innehåll



EXPAND Vision 5 Video collaboration bar



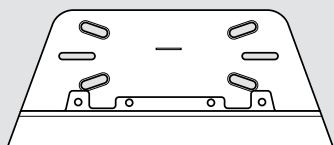
HDMI-kabel



Strömaggregat



Landsadapttrar
UK, EU, AU, US, IN



Väggmonteringsstillbehör

Monteringsplatta
Plugg*
Skruv



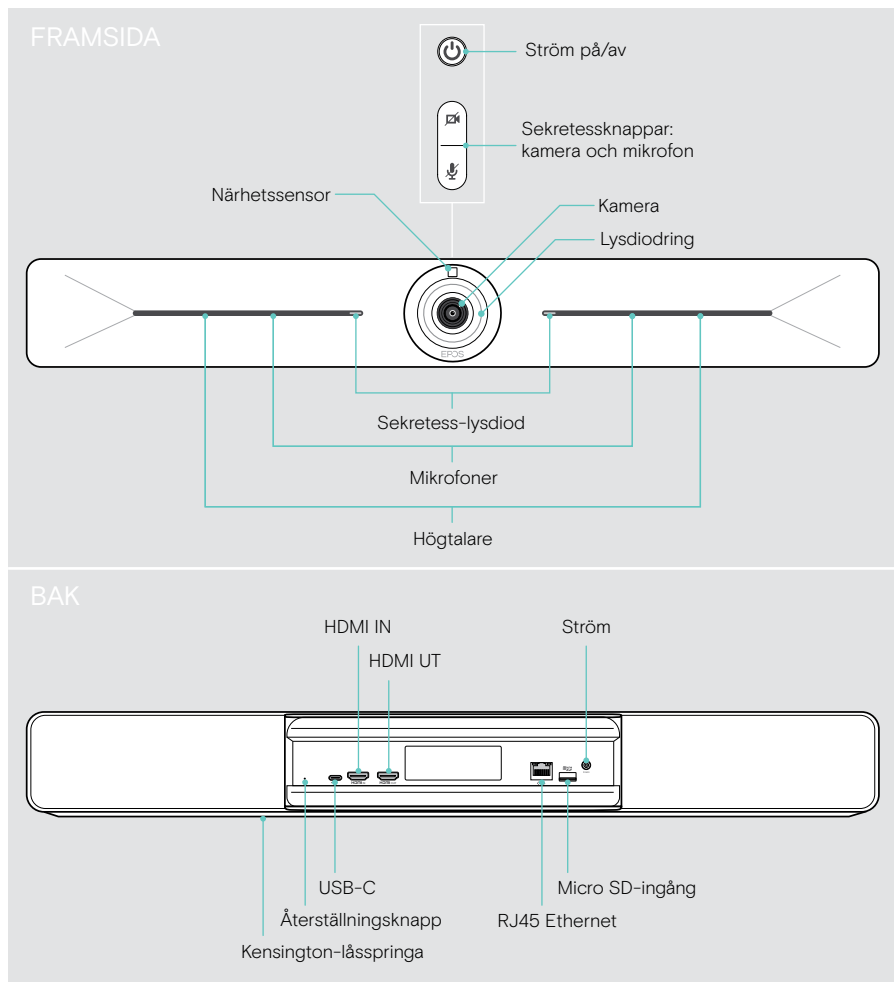
*Olika väggtyper kan kräva särskilda plugg



Snabbguide
Säkerhetsguide
Överensstämelseblad

Vision 5 i korthet

Video collaboration bar i korthet



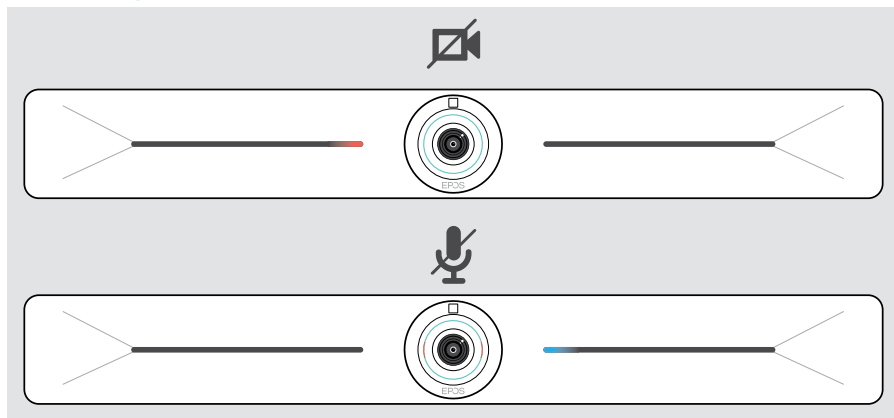
Lysdioder i korthet

	Påslagen		Standbyläge
	Avstängd/ej ansluten till elnätet		

Under mötet

		Kameran aktiv			Kameran inaktiv
		Mikrofonen påslagen			Mikrofonen påslagen
		Kameran aktiv			Kameran inaktiv
		Mikrofonen avstängd			Mikrofonen avstängd

Sekretessläge Kamera/mikrofon (se sidan 30)

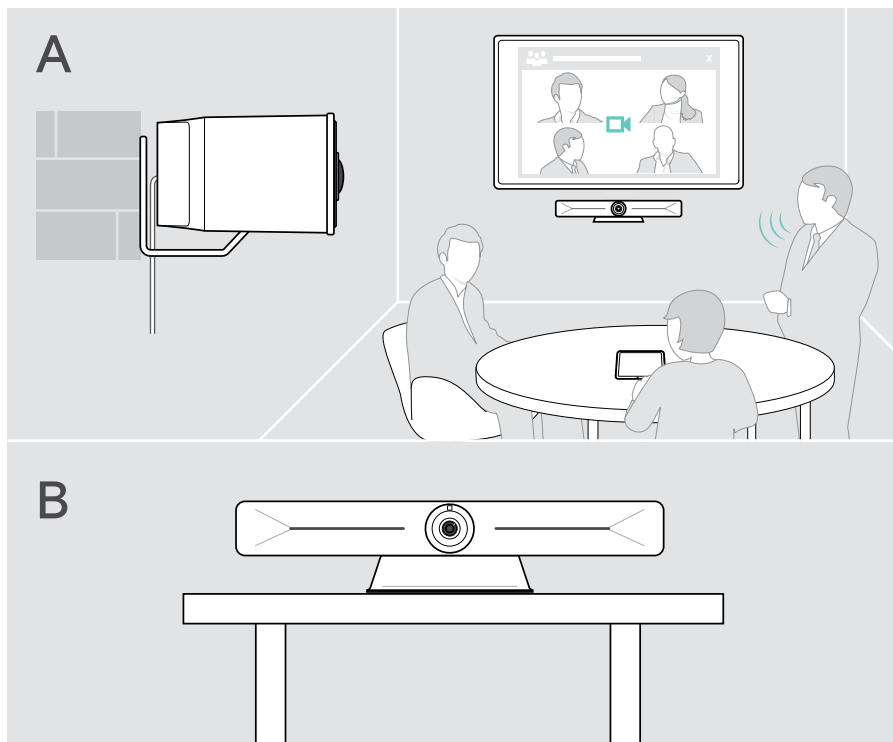


Placering/montering VISION 5

Installationsalternativ

Collaboration bar kan vara:

- **A** monterad på en vägg
- **B** placerad på ett skrivbord (tillval: bordsstativ)



A Montera produkten på en vägg



VARNING

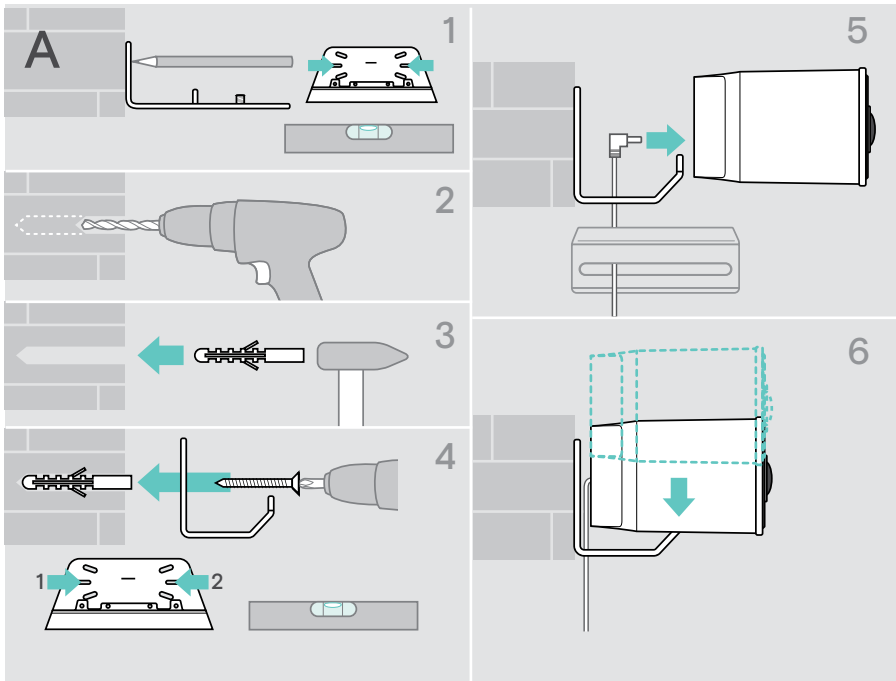
Risk för olyckor eller skador!

Borring i t.ex. kablar och rör kan leda till olyckor.

> Kontrollera så att det inte finns några kablar eller rör i väggen.

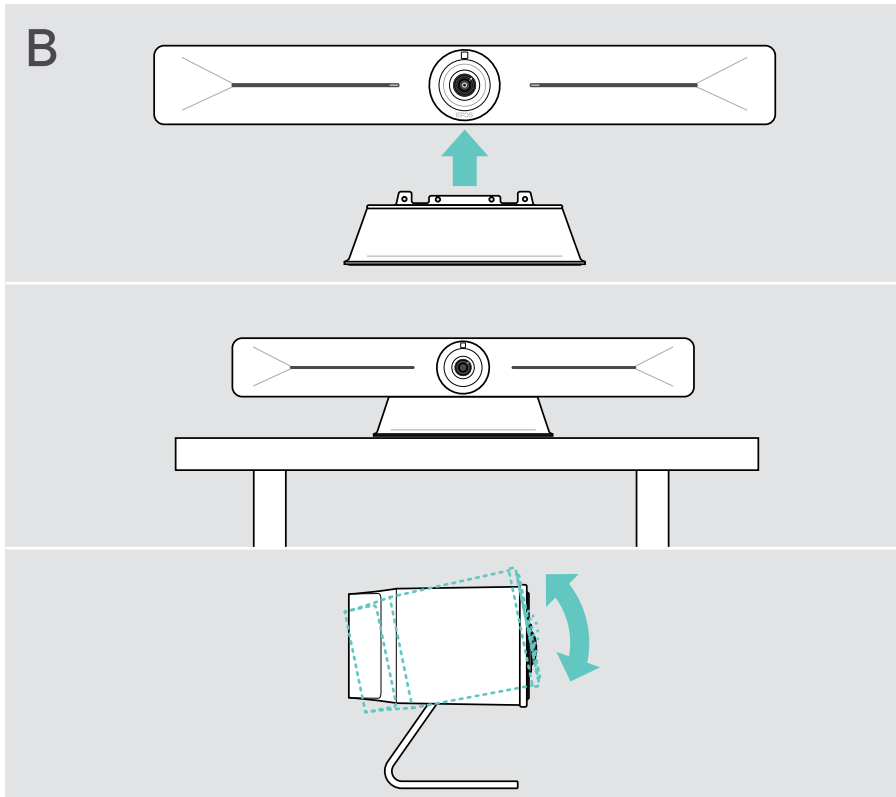
Väggtypen är ett exempel – andra väggtyper kan kräva annorlunda montering.

- 1 Välj en position så **att kameran riktas mot mötesdeltagarna i ögonhöjd**.
Håll monteringsplattan mot väggen, rikta upp den och gör två markeringar.
- 2 Borra två eller fyra hål.
- 3 Sätt i pluggen.
- 4 Håll monteringsplattan mot väggen och fäst den med skruvarna. Börja till vänster och balansera i våg med den andra skruven.
- 5 Håll i din collaboration bar och anslut de nödvändiga kablarna eftersom utrymmet är litet när den slutligen är monterad > se sidan 9.
- 6 Positionera din collaboration bar och dra åt skruvarna.



B Placera produkten på ett skrivbord

- > Klicka fast bordsstativet (valfritt tillbehör: Vision 5 - TTM 01).
- > Ställ din collaboration bar på skrivbordet.
- > Håll stativet nedtryckt och rotera din collaboration bar så att den pekar i riktning mot mötesdeltagarna.



Anslutning/förberedelse av enheter

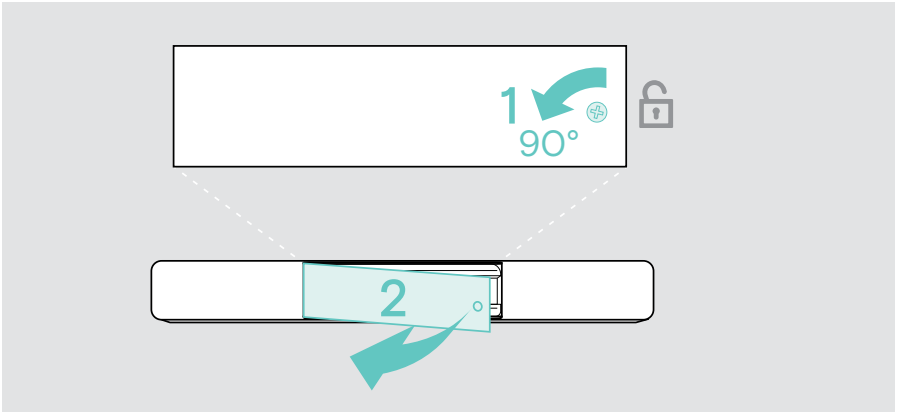
Ta av/sätta på locket

VARNING

Risk för att kablarna viks!

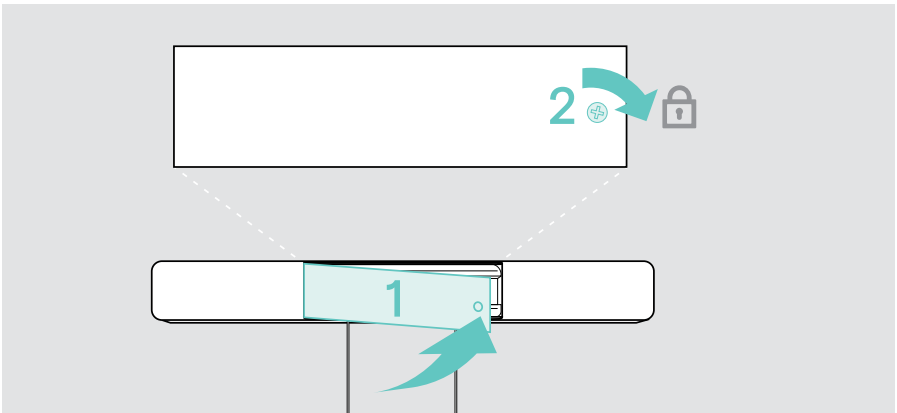
> Sätt alltid tillbaka skyddet eftersom det avlastar de anslutna kablarna.

> Vrid skruven moturs 90° för att låsa upp locket och ta bort det.



När du har anslutit dina enheter:

> Sätt på locket och vrid skruven medurs för att låsa det.



Anslutningsmöjligheter

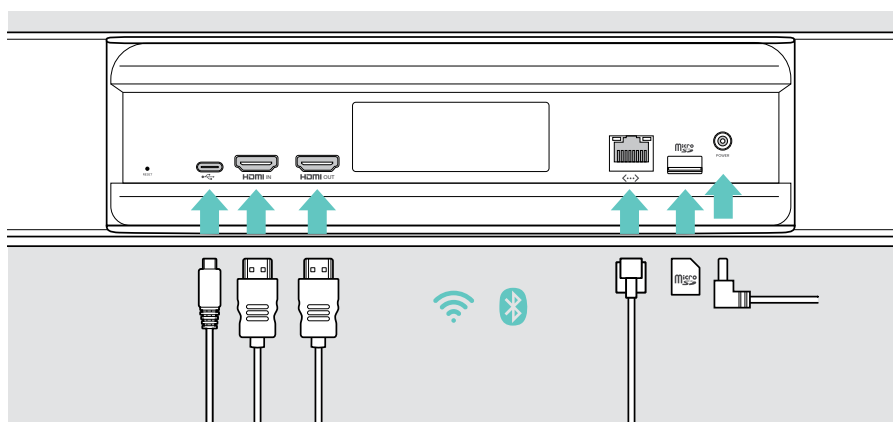
Collaboration bar fungerar som en allt-i-ett lösning. Du behöver bara en skärm, internetåtkomst och en UC-lösning.

Nödvändiga anslutningar och åtgärder

Sida


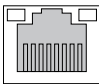
1	Skärm	12
2	Nätverk	13
3	Strömaggregat	14
4	Parkoppla EXPAND-kontroll eller fjärrkontroll Alternativt kan du använda produkten som USB-enhet, t.ex. om din UC-leverantör inte stöds av EXPAND Vision 5 (se sidan 17).	15

Utöver de listade enheterna kan du ansluta en mängd olika in- och utenheter till din collaboration bar via portarna som visas nedan.




Nätverksalternativ

Sida

	Wi-Fi	
	Ethernet	13

Trådbundna enheter och minneskortsalternativ

Sida

	USB-C	
	• Ljudenhet	18
	• Tangentbord/mus	18
	• Skärm: använd den som USB-enhet	12
	• Bärbar dator: använd den som USB-enhet	17
	HDMI-ingång:	18
	• Bärbar dator: använd den för att dela innehåll	
	HDMI ut:	12
	• Skärm	
	Micro SD:	18
	• Micro SD-minneskort: utbyggnad av internminne	

1 Ansluta en bildskärm

Du kan ansluta en eller två bildskärmar via:



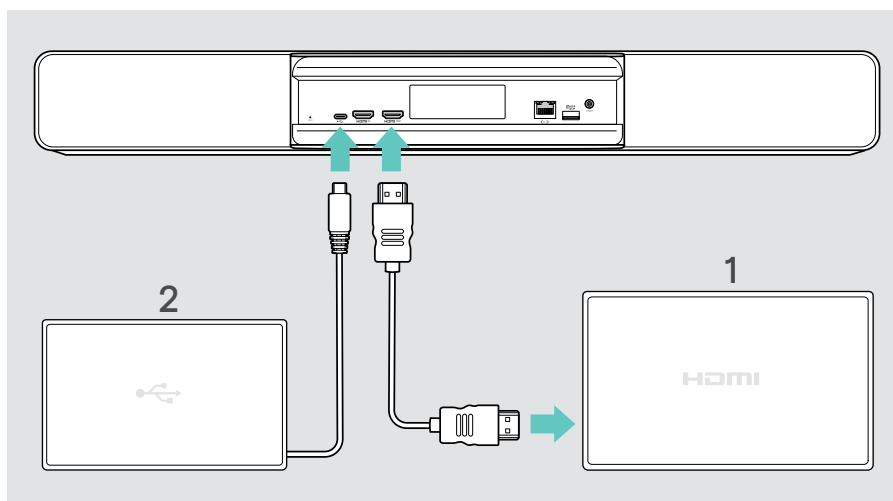
HDMI OUT: primär skärm/pekskämsgränssnitt

- > Anslut den medföljande HDMI-kabeln till **HDMI OUT** och till bildskärmen/monitorn.



USB-C: sekundär skärm/pekskämsgränssnitt

- > Anslut en USB-C-kabel till USB-C-uttaget och skärmen.



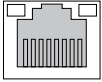
2 Ansluta till ett nätverk

Expand Vision 5 Collaboration bar kräver internetåtkomst. Du kan ansluta den till ett nätverk via:



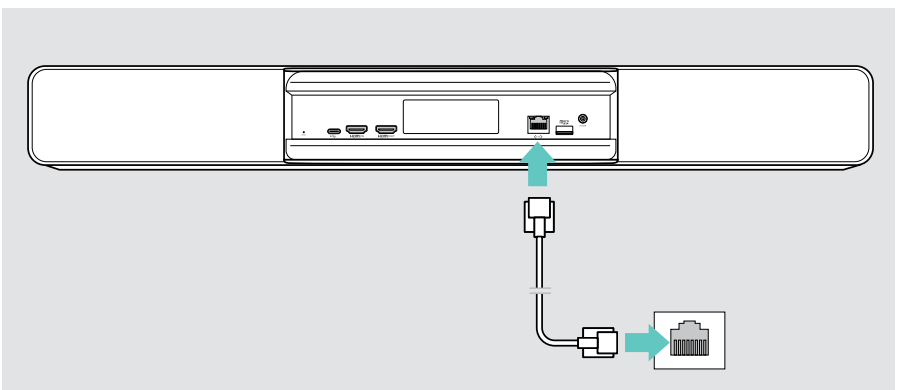
Wi-Fi:

- > Ansluta till ditt Wi-Fi.



Ethernet:

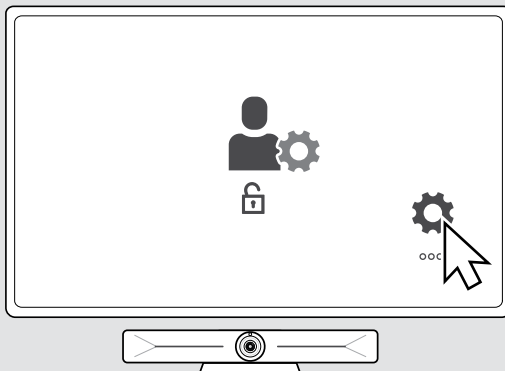
- > Anslut en nätverkskabel till Ethernet-porten.



Ansluta till Wi-Fi

När din collaboration bar och bildskärmen har slagits på:

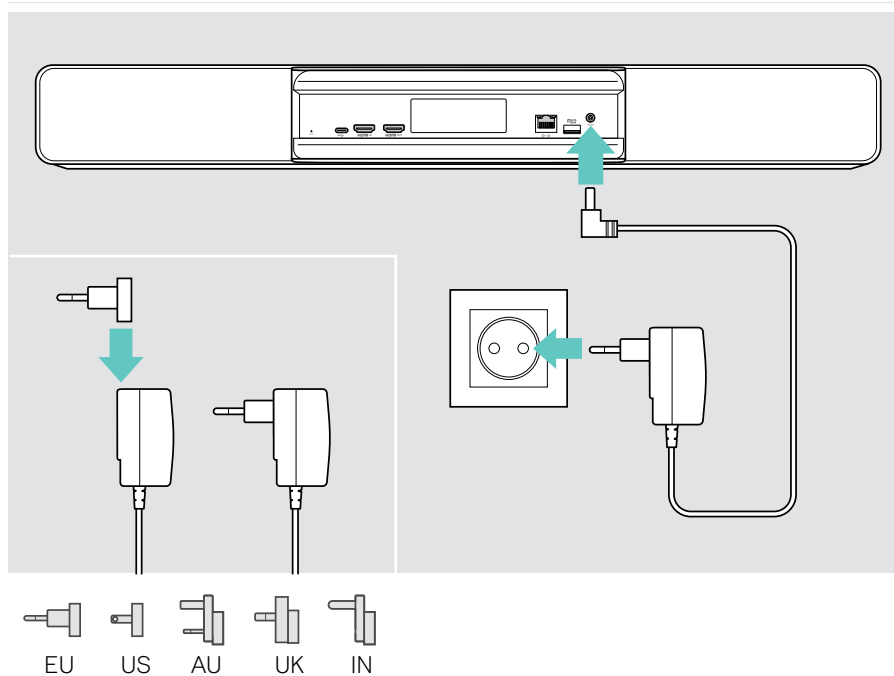
- > Gå till **Settings**-menyn > **Device Settings** > **Wi-Fi** för att konfigurera din Wi-Fi-anslutning (Standardlösenord: 0000). Admin-inställningarna är lösenordsskyddade.



3 Ansluta till strömkälla



- > Välj tillämplig landsadapter och skjut in den.
- > Anslut nätaggregatet till **ström**- och vägguttaget. Collaboration bar sätts igång. Lysdiodringen lyser mintgrönt.



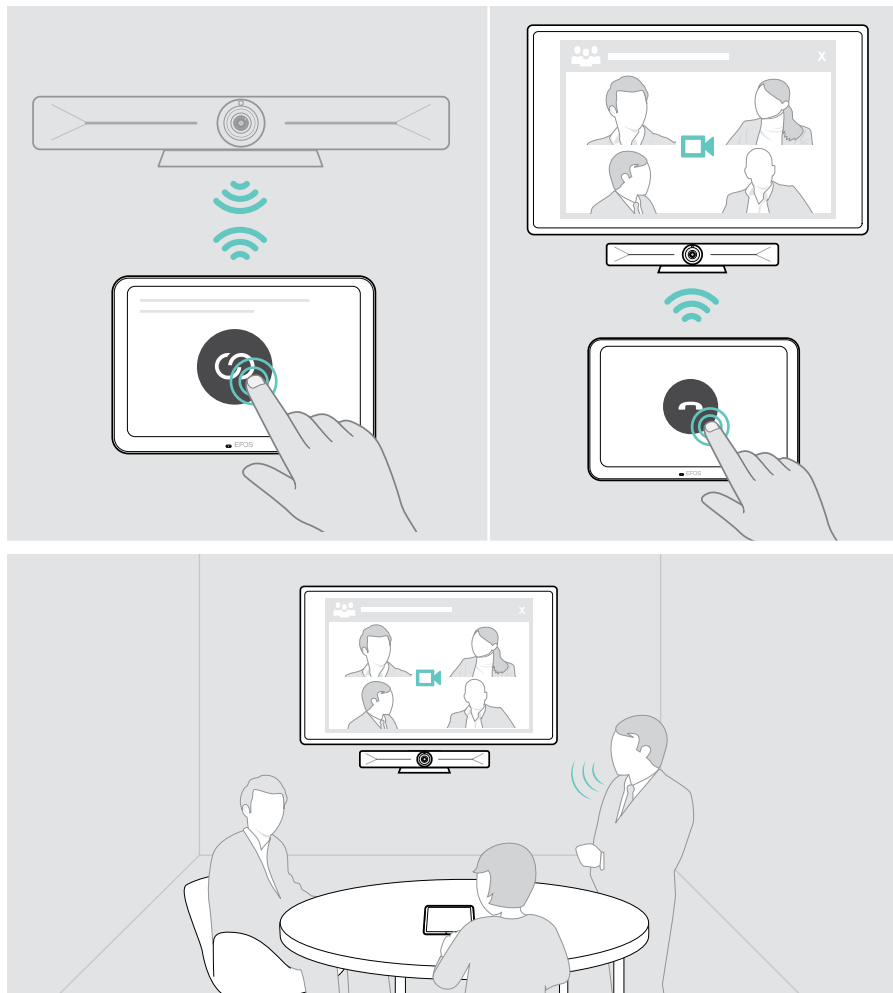
4 Ansluta en styrenhet

Om du inte använder en pekskärm behöver du en kontroll, till exempel EPOS EXPAND Control med pekskärm eller fjärrkontroll VISION-RC OIT.

Starta om EXPAND Control

Upprätta en anslutning mellan EXPAND Control och Vision 5:

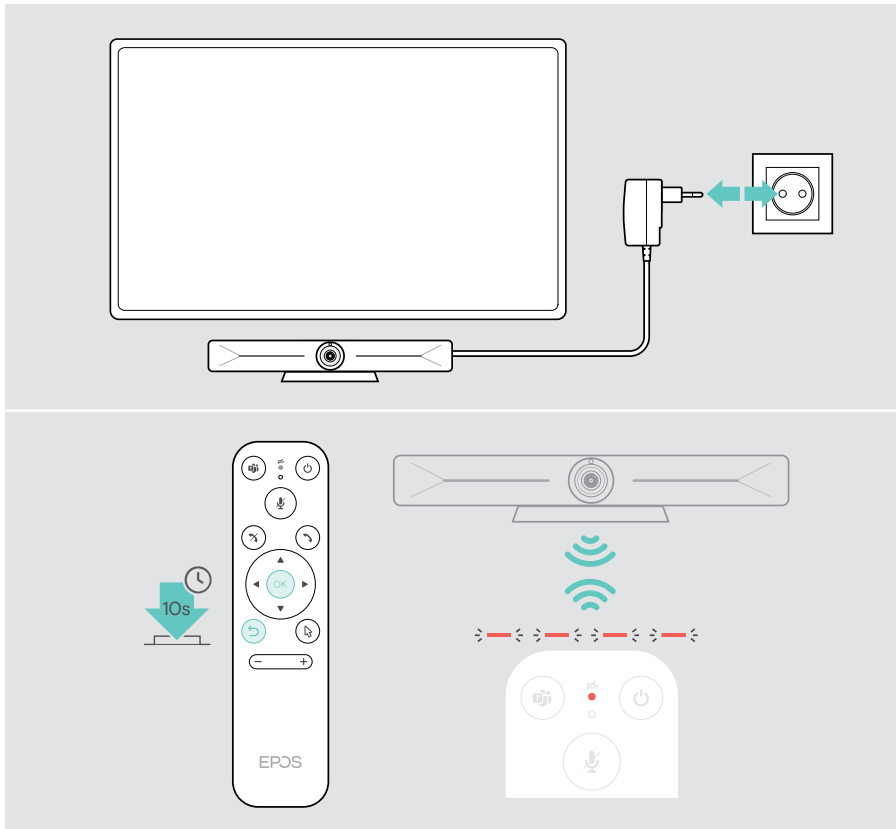
- > Följ stegen i användarhandboken för EXPAND-kontrollen.



Anslut fjärrkontrollen VISION-RC 01T – endast Microsoft Teams

För Microsoft Teams kan du använda den bekväma EXPAND-kontrollen eller fjärrkontrollen.

- > Koppla ur och anslut strömkällan för att starta om din collaboration bar.
- > Håll in knappen BACK och OK på fjärrkontrollen samtidigt tills dess parkopplingslysdioden blinkar rött kontinuerligt.
Så fort din collaboration bar startas om parkopplas fjärrkontrollen automatiskt och lysdioden på fjärrkontrollen släcks.



Använda EXPAND Vision 5 i USB-läge (BYOD)

Om din UC-leverantör inte stöds av EXPAND Vision 5:

- > Använd istället din bärbara dator och EXPAND Vision 5 som USB-enhet för möten.
- > Hantera mötet via din bärbara dator istället för EXPAND-kontrollen eller fjärrkontrollen.



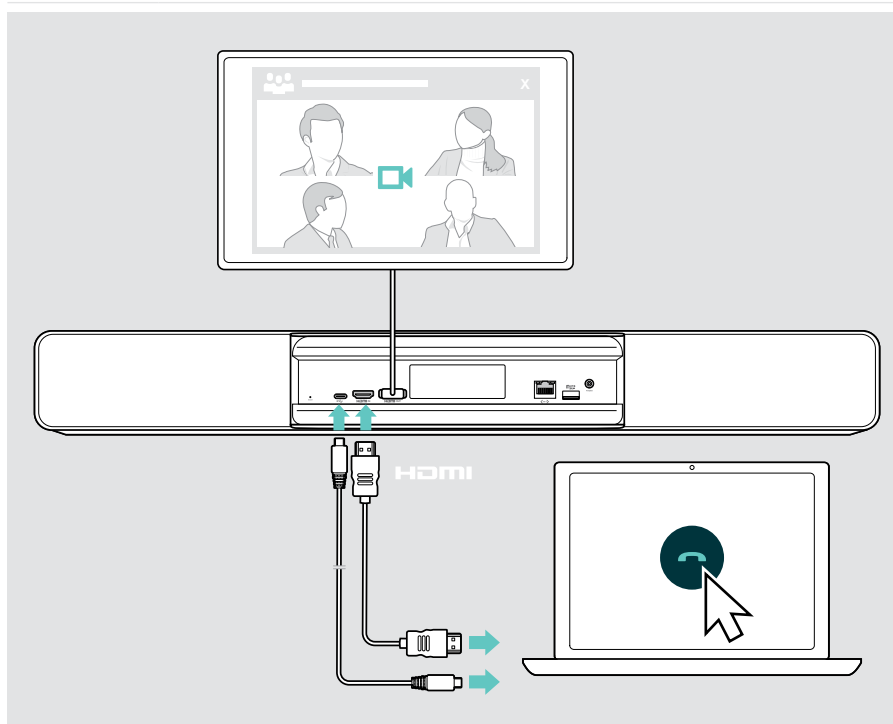
USB-C:

- > Anslut en USB-kabel från den bärbara datorn till USB-C-uttaget på EXPAND Vision 5.



HDMI-ingång:

- > Anslut en HDMI-kabel från den bärbara datorn till **HDMI IN**-uttaget på EXPAND Vision 5.



Ansluta en bärbar dator för innehållsdelning



HDMI-ingång:

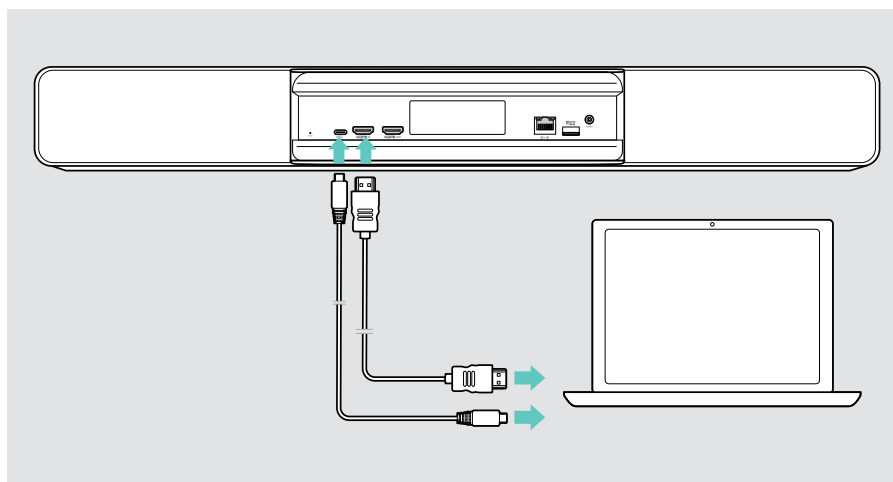
> Anslut en HDMI-kabel till **HDMI IN** och din bärbara dator.



USB-C:



> Anslut en USB-C-kabel till USB-C-uttaget och din bärbara dator.



För information om hur du delar innehåll: se sidan 25.

Ansluta andra tillbehör

Du kan ansluta flera andra tillbehör, t.ex. för navigering.

USB-C

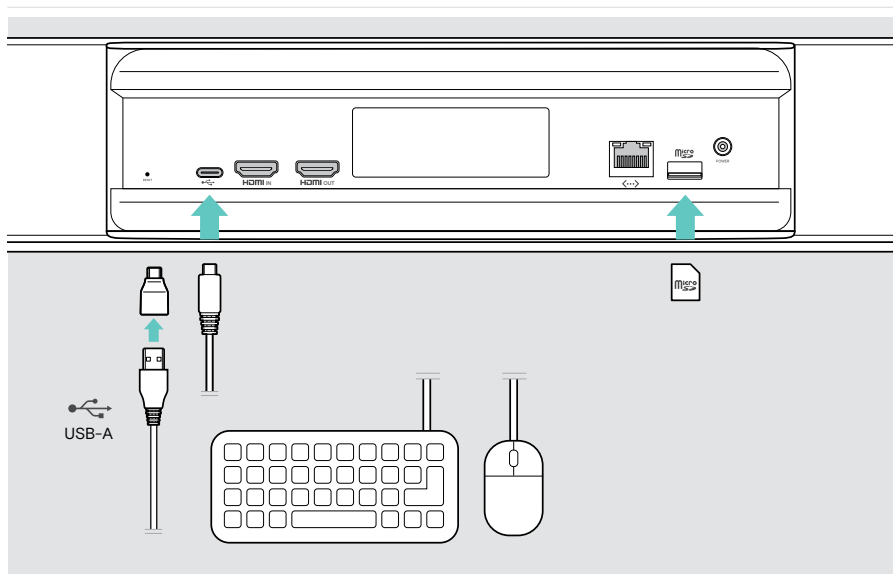


- > Ansluta din trådbundna USB-enhet (ljudenhet, tangentbord, mus, pekskärm). För USB-A-enheter används t.ex. EPOS USB-A till USB-C®-adapter.



Micro SD:

- > Sätt i ett micro SD-kort för att utöka det interna minnet.



Så här används den – grunderna

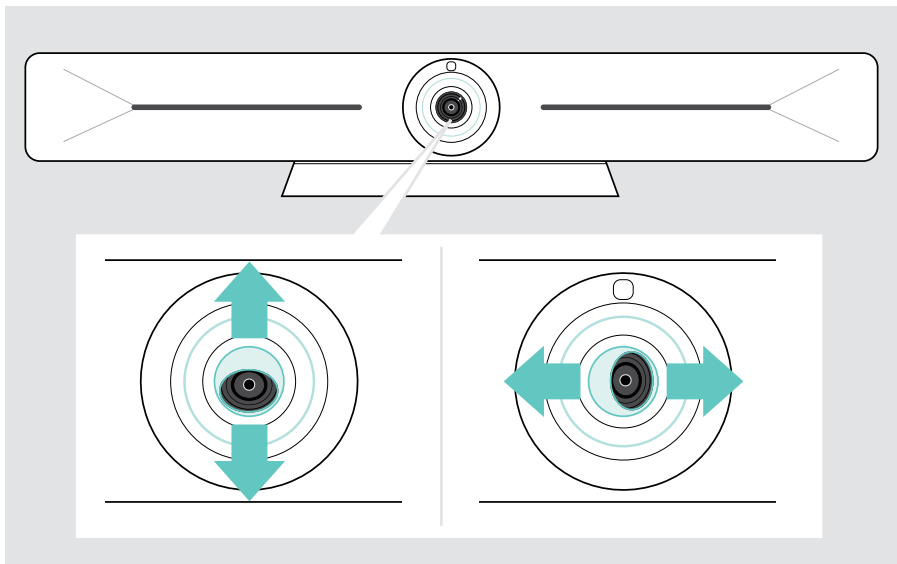


Din **collaboration bar** slås på automatiskt så snart det ansluts till elnätet. Lysdioden lyser mintgrönt.

Om den lyser rött är apparaten i standbyläge (se sidan 20).

Ställa in kameran

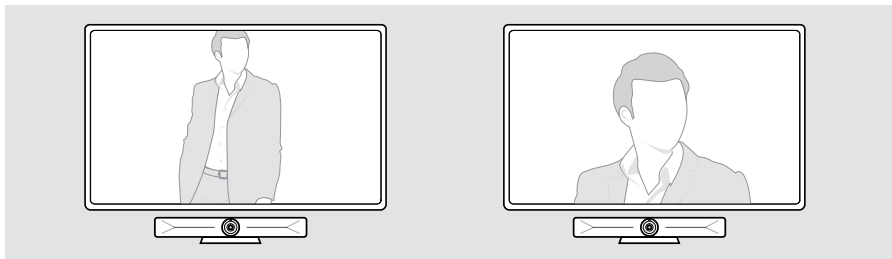
Kameralinsen är rörlig och kan justeras via inställningsmenyn (se nästa sida).



Använda kamerans pan-tilt-zoom funktion (PTZ)

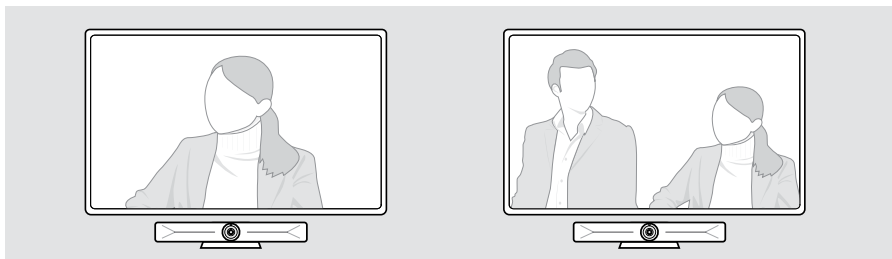
Du kan justera kamerans position och den digitala zoomnivån för att fånga mötesutrymmet som bäst.

> Gå till **Settings**-menyn > **Device Settings** > **Camera controls** för att ställa in den.

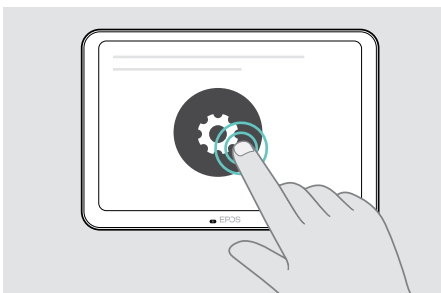


Använda funktionen Intelligent Framing

Din collaboration bar är utrustad med en Intelligent Framing-funktion som drivs av EPOS AI™. Funktionen anpassar automatiskt bilden och justerar den digitala zoomen för att effektivt fånga mötesdeltagarna. Intelligent Framing håller deltagarnas ansikten i centrum. Funktionen är inaktiverad som standard.



Du kan aktivera funktionen Intelligent Framing **före** eller **under ett möte**.

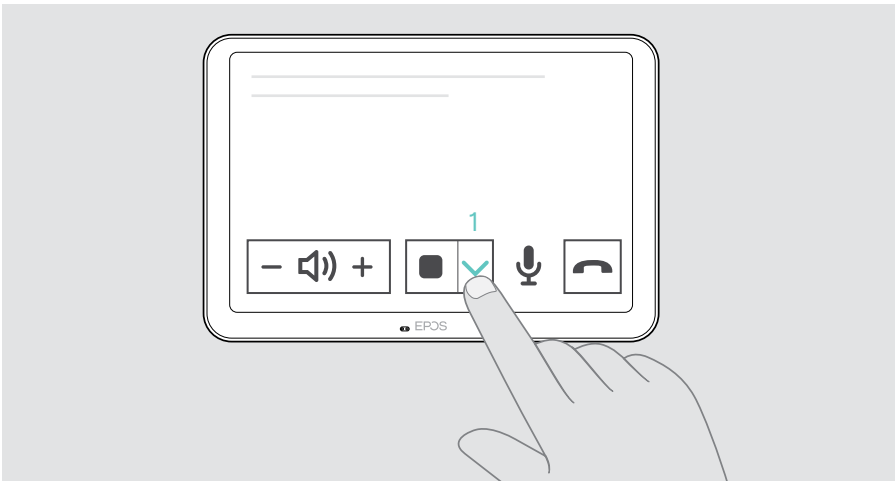


Så här aktiverar du den **före ett möte**:

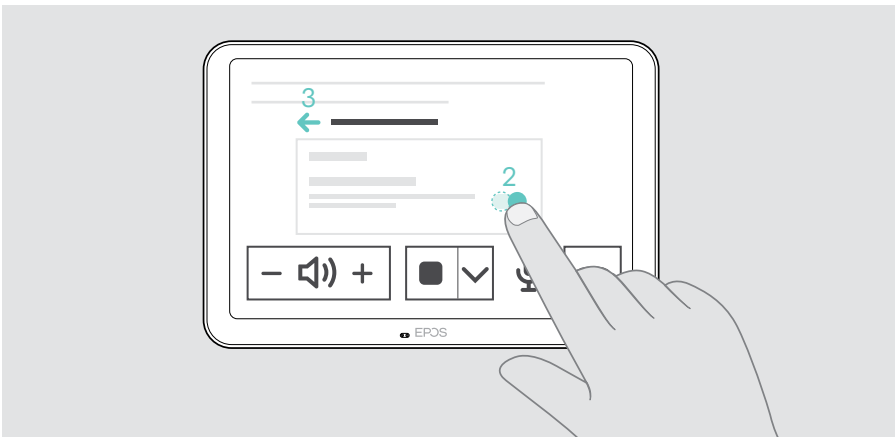
- > Tryck på **... More** > **Settings** (EXPAND Control).
- > Aktivera funktionen Intelligent Framing i inställningsmenyn (**Settings**): **Device Settings** > **Camera controls**.

Aktivering **under ett möte** (endast EXPAND Control):

- 1 Tryck på den lilla pilen. Fönstret för inställningar av rumskameran visas.



- 2 Aktivera **Room framing** genom att dra skjutreglaget åt höger sida.
- 3 Tryck på pilen för att stänga fönstret.



Ändra volymen



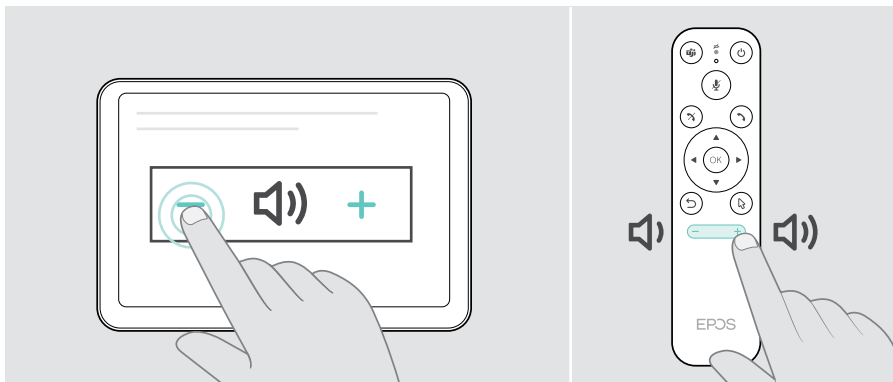
VARNING

Risk för hörselskador!

Att lyssna på hög volym under långa perioder kan leda till permanent hörselhedsättning.

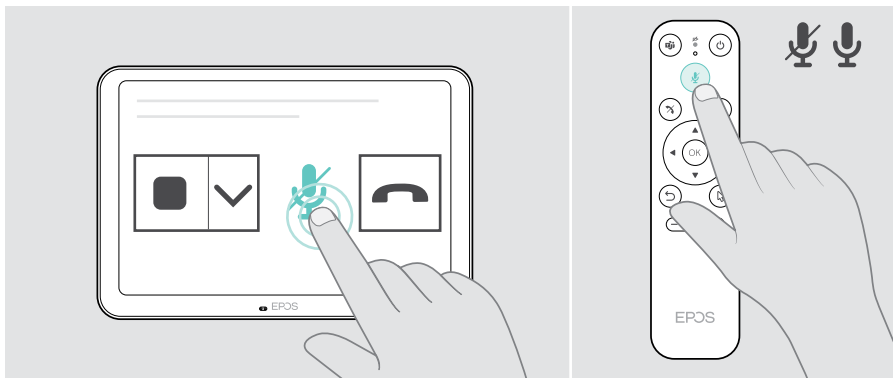
- > Utsätt inte dig själv för höga ljudnivåer under långa perioder.

- > Justera volymen under ett möte via EXPAND-kontrollen eller fjärrkontrollen.



Stänga av/slå på mikrofonen

- > Stäng av eller sätt på mikrofonen under ett möte via EXPAND Control eller fjärrkontrollen.

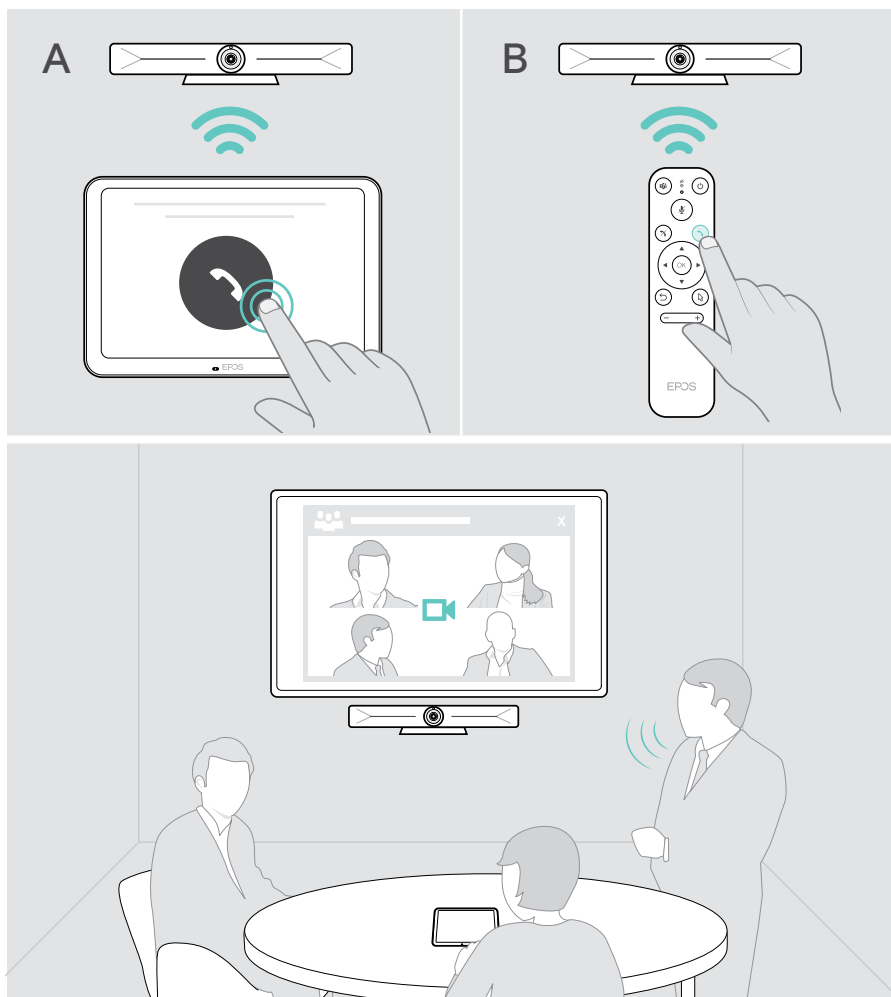


Ansluta till möte/samtal

> Anslut till ditt videomöte via din EXPAND Control **eller** fjärrkontroll.



Om du använder produkten som USB-webbkamera (bärbar dator ansluten via USB-C-kabel) ska du ansluta via den installerade UC-lösningen på din bärbara dator.



Dela innehåll i ett möte

Du kan dela ditt innehåll online via din UC-leverantör (utan extra kabel) eller via en ansluten HDMI-kabel. Det är också möjligt att använda Miracast för lokal innehållsdelening.

Dela innehåll från din bärbara dator online

Medan du sitter i ett möte:

- > Starta skärmdelning via din UC-lösning.



Dela innehåll från din bärbara dator via HDMI/USB-C



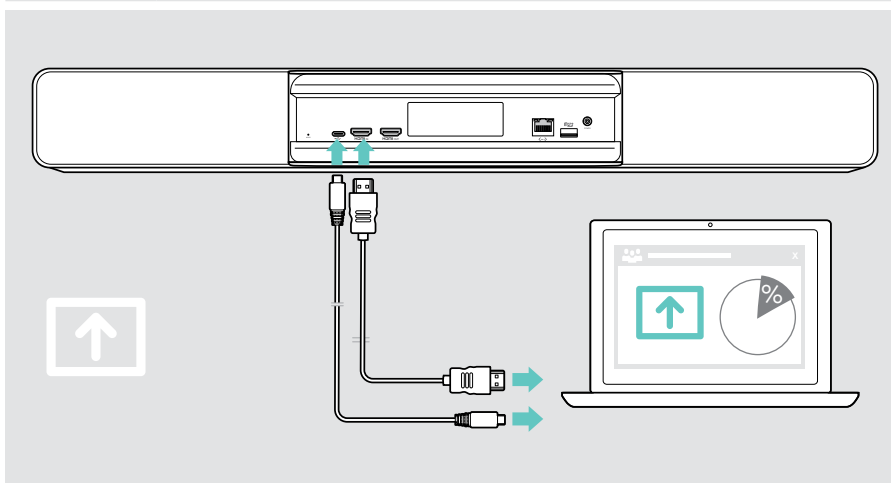
HDMI-ingång:

- > Anslut en HDMI-kabel till **HDMI IN** och din bärbara dator.
- > Starta skärmdelning via din UC-lösning.



USB-C:

- > Anslut en USB-C-kabel till USB-C-uttaget och din bärbara dator.



Spegling av bildskärmen

Du kan använda Miracast för att visa innehåll på den anslutna bildskärmen, t.ex. genom att använda projektorfunktionen i Windows.



Den här funktionen används för lokal innehållsdelning, inte för att dela innehåll i videomöten

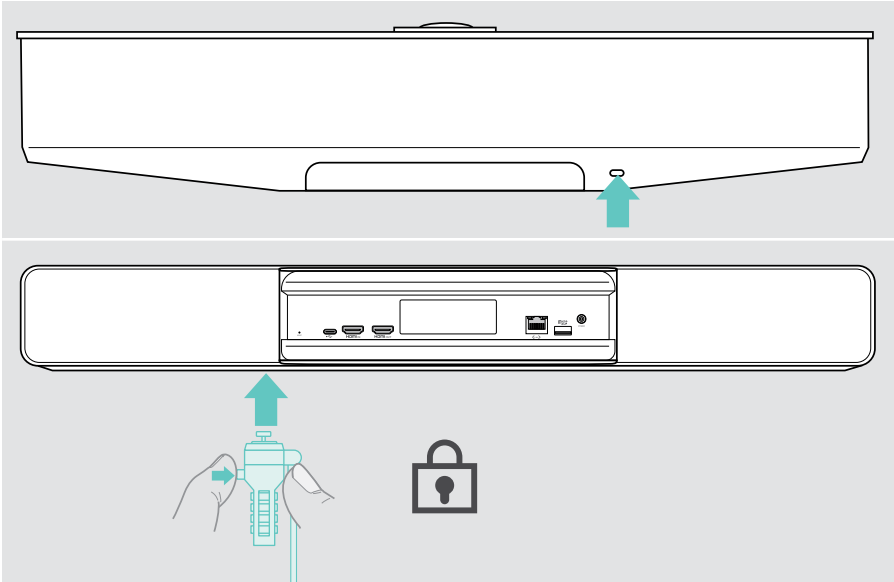
Du kan ändra enhetens skärnmamn i inställningsmenyn.

Bra att veta

Använda Kensington®-lås (tillval)

Du kan låsa fast din collaboration bar, t.ex. på ett bord i mötesrummet med ett Kensington-lås som finns som tillval.

- > Följ instruktionerna för ditt Kensington-lås för att fästa det undertill.



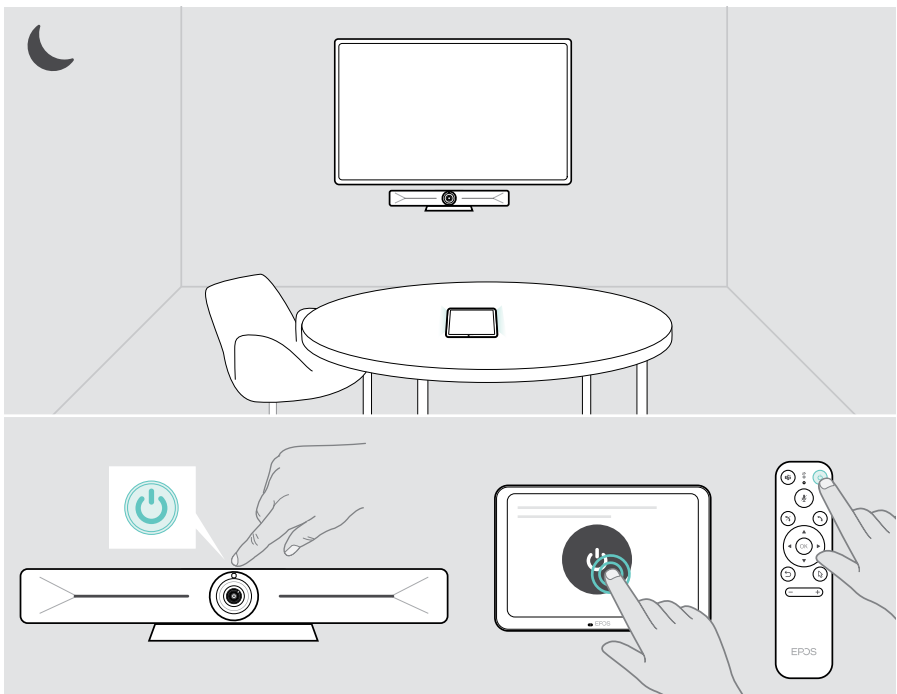
Automatiskt viloläge och uppvakning

Din collaboration bar slås på automatiskt så snart den ansluts till elnätet.



Din collaboration bar övergår till standbyläge om:

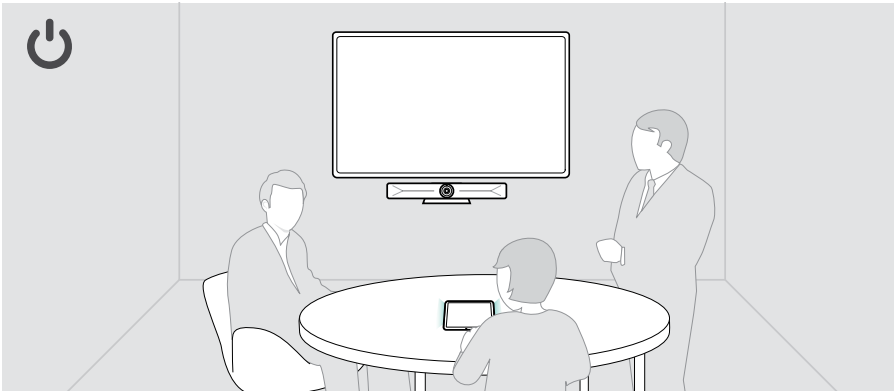
- närhetssensorn inte upptäcker någon aktivitet i mötesrummet eller
- du har aktiverat backlight-timern i inställningarna (se sidan31) eller
- du trycker på strömknappen längst upp på din collaboration bar eller på den anslutna EXPAND Control/fjärrkontrollen. Lysdiodringen lyser svagt röd.





Om närhetssensorn känner av en rörelse i rummet väcks collaboration bar och anslutna enheter **automatiskt**.

Lysdiodringen lyser mintgrönt.



Väcka din collaboration bar **manuellt**:

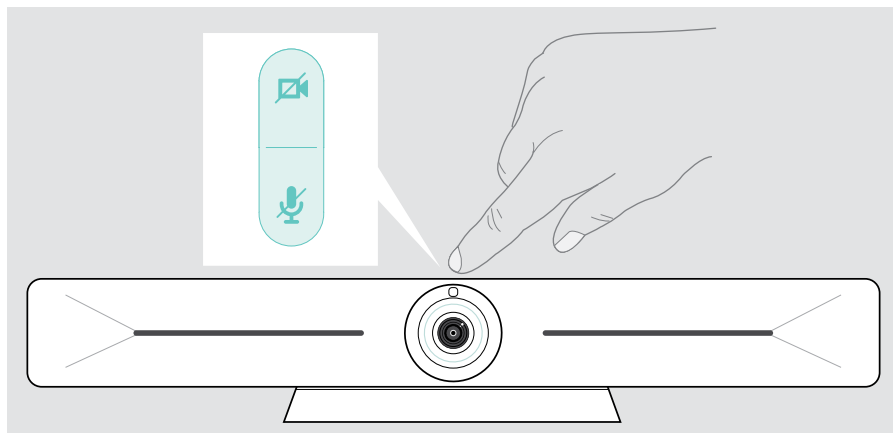
- > Tryck på strömbrytaren på den anslutna EXPAND Control/fjärrkontrollen.



Använda sekretessknapparna

För ytterligare sekretess är collaboration bar försedd med fasta knappar för inaktivering av kameran och/eller mikrofonerna.

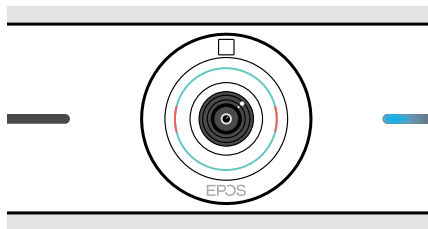
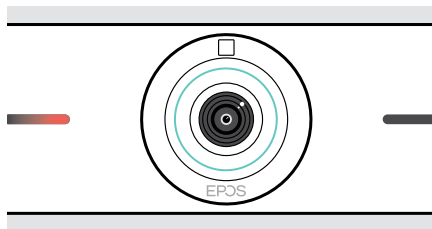
- > Tryck på knappen på din collaboration bar för att aktivera/inaktivera kameran eller mikrofonerna.



Kameran inaktiverad:
Sekretessläge



Mikrofoner inaktiverade:
Sekretessläge



Om sekretessläget är aktiverat är det enda sättet att aktivera det via sekretessknapparna.

Omkopplarna är avsedda för extra sekretess och bör inte användas under Microsoft Teams-möten.

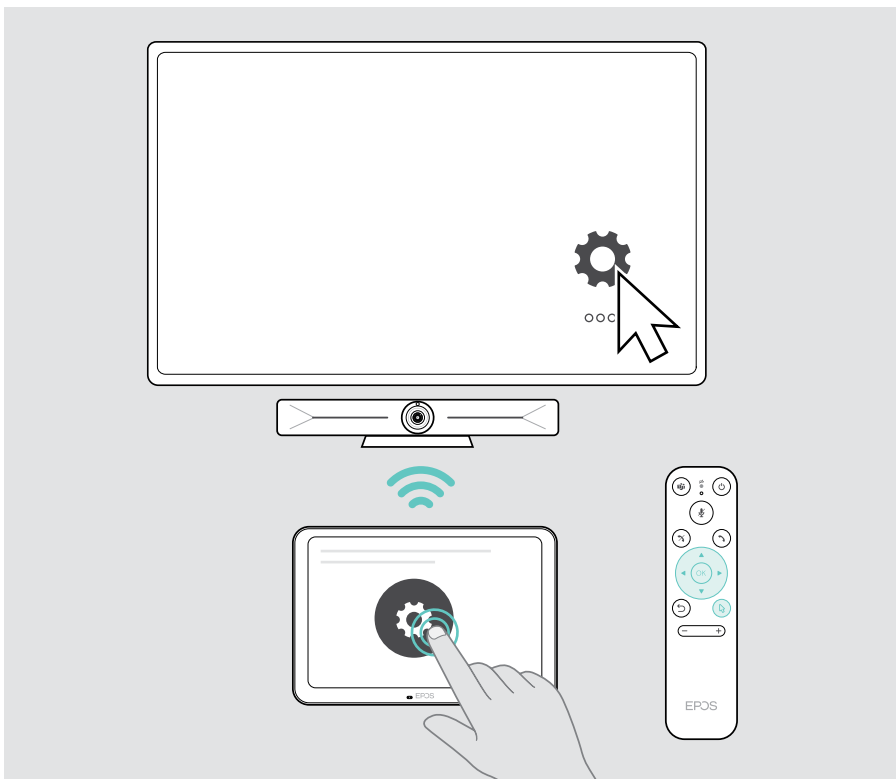
Ändra VISION 5-inställningarna

Inställningsmenyn på bildskärmen används för att ställa in, konfigurera och anpassa enheten – till exempel:

- Anslutningar till nätverk och trådlösa enheter
- Kamerareglage
- Bildskärmsinställningar
- Språk



Admin-inställningarna är lösenordsskyddade.



Underhåll och uppdatering

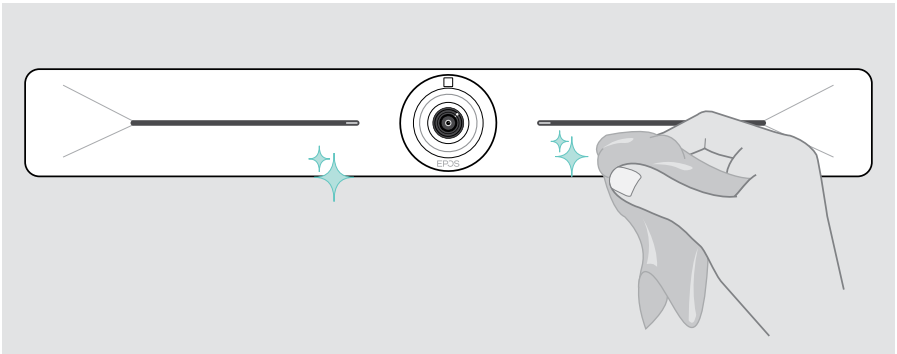
Rengöring av produkterna

VARNING

Vätskor kan skada produktens elektronik!

Vätska som kommer in innanför enhetens hölje kan orsaka kortslutning och skada elektroniken.

- > Förvara alla vätskor på säkert avstånd från produkten.
 - > Använd inga rengöringsmedel eller lösningsmedel.
-
- > Använd bara en torr duk för att rengöra produkten.
 - > Använd en fuktig trasa för att rengöra linsen.



Uppdatera den inbyggda programvaran

Uppdateringar för EXPAND Vision 5 görs tillgängliga via din UC-lösning och laddas ned och installeras automatiskt – när de har aktiverats av IT-administratören.

Om problem uppstår ...

Problem	Möjlig orsak	Lösning	Sida
Microsoft Teams-samtal kan inte upprättas	Brandväggen blockerar samtalet	> Kontrollera och ändra inställningarna för nätverksbrandväggen.	–
Kamerabilden visas inte korrekt	Kamerans position är inte optimal	> Justera kamerans position och zoomnivå.	20
Muspekaren syns inte på skärmen	Muspekaren försvinner efter ett tag	> Tryck på fjärrkontrollens pilknapp.	–
Inget ljud	Kontakten sitter inte i korrekt	> Kontrollera kabelanslutningen.	9
	Sekretessläge för mikrofon aktivt: främre lysdiod på din collaboration bar lyser blått	> Tryck på mikrofonens sekretessknapp längst upp på din collaboration bar.	30
Låg videokvalitet	Dålig internetanslutning	> Kontrollera internetanslutningens prestanda.	–
	Plastskyddet på kameran har inte tagits bort	> Ta bort plasticskyddet.	–
Ingen bild på ansluten bildskärm/monitor eller ingen videobild tagen	Fel ingångskälla vald på ansluten bildskärm/monitor	> Byt ingång för bildskärmen/monitorn.	9
	Kabeln sitter inte i ordentligt	> Kontrollera kabelanslutningen.	9
	Sekretessläge för kameran aktivt: främre lysdioder på din collaboration bar lyser rött	> Tryck på kameraknappen längst upp på din collaboration bar.	30
UC-lösningen körs inte	UC-lösningen stöds inte av EPOS EXPAND Vision 5	> Anslut din bärbara dator via USB-C-kabel för att använda produkten som USB-enhet.	17
Din collaboration bar svarar inte	Din collaboration bar har drabbats av ett oväntat fel	1 Koppla ur och anslut ström källan igen för att starta om.	–
		2 Återställa din collaboration bar.	34

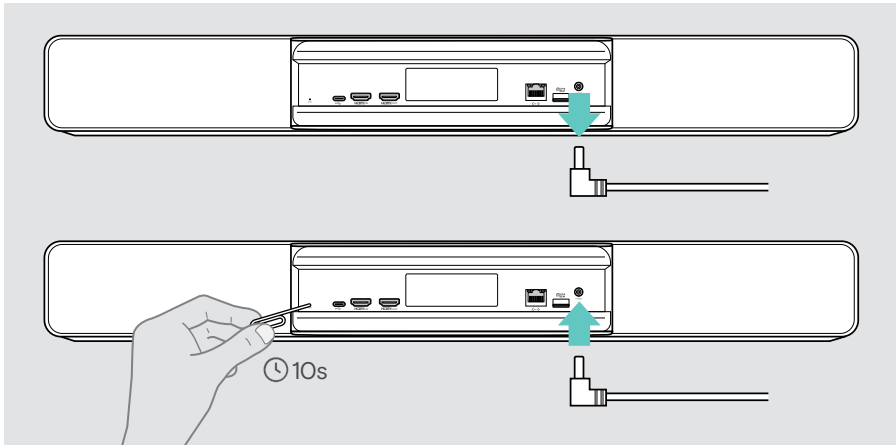
Om ett problem uppstår som inte nämns i tabellen nedan eller om problemet inte kan lösas med de föreslagna lösningarna, kontakta din lokala EPOS-partner.

Besök [eposaudio.com](https://www.eposaudio.com) för att hitta en EPOS-servicepartner i ditt land.

Återställa fabriksinställningar (hård återställning)

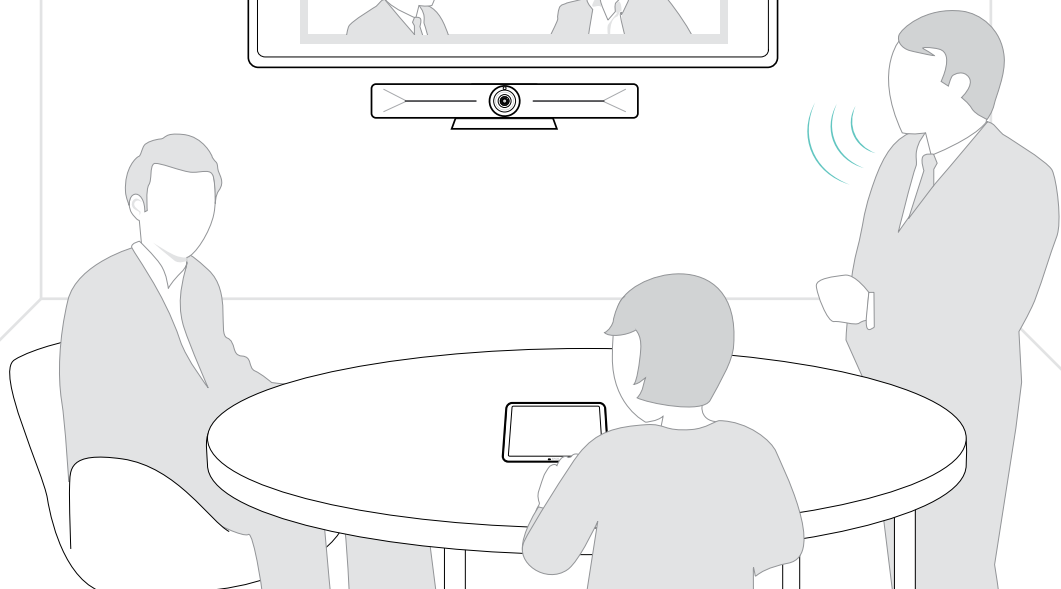
- > Koppla bort strömförsörjningen från eluttaget **POWER**.
- > Tryck på återställningsknappen och håll den intryckt med t.ex. ett gem.
- > Anslut strömförsörjningen igen.
- > Håll återställningsknappen nedtryckt i 10 sekunder.
- > Släpp upp återställningsknappen.

Fabriksinställningarna för collaboration bar återställs. Lysdioden tänds och guiden visas på skärmen.



Om du släpper upp återställningsknappen innan 10 sekunder har gått visas utvecklaralternativet på skärmen. Upprepa stegen ovan för att återställa enheten.

EPOS



DSEA A/S

Kongebakken 9, DK-2765 Smørum, Denmark
eposaudio.com

Publ. 08/23, A05