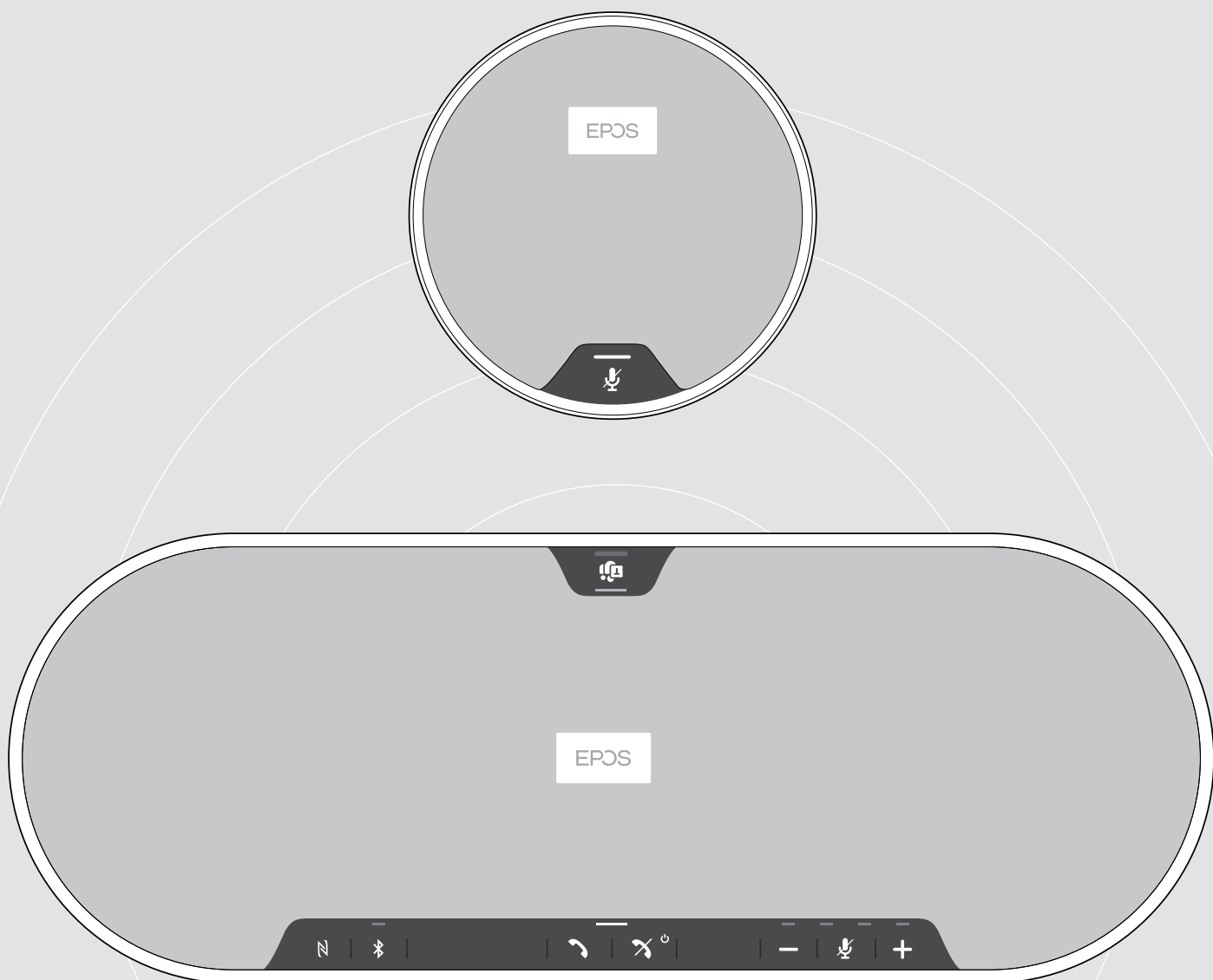


EPOS



EXPAND 80T | EXPAND 80 Mic

Speakerphone Bluetooth® | Micro d'extension

Guide d'utilisation

Contents

Speakerphone EXPAND 80T Micro d'extension EXPAND 80 Mic	2
Contenu de l'emballage et informations complémentaires	3
Speakerphone EXPAND 80T : contenu de l'emballage	3
EXPAND 80 Mic : contenu de l'emballage	4
Consignes de sécurité, logiciels et accessoires	4
Présentation du produit	5
Présentation générale du speakerphone	5
Présentation du dongle	7
Présentation du micro d'extension	8
Présentation des icônes	8
Premiers pas	9
Positionnement du speakerphone et du/des micro(s) d'extension	9
Connexion du/des micro(s) d'extension	10
Branchement du speakerphone sur l'alimentation réseau	11
Possibilités de connexion	12
A : Connecter via câble USB	12
B C D Appareillage et utilisation avec des appareils sans fil Bluetooth®	13
B : Appairer le speakerphone et un appareil mobile via NFC™	14
C : Appairer le speakerphone et un appareil mobile via le Bluetooth®	15
D : Connexion du dongle Bluetooth® à un ordinateur et appairage du speakerphone	16
Connexion automatique à Microsoft Teams	16
Installation du logiciel EPOS	17
Modification des paramètres audio du speakerphone – Microsoft® Windows	17
Utilisation du speakerphone	18
Allumer le speakerphone et le(s) micro(s) d'extension	18
Connexion / déconnexion des appareils Bluetooth®	18
Éteindre le speakerphone et le/les micro(s) d'extension	19
Réglage du volume	20
Réglage du volume du microphone du speakerphone pour les softphones	20
Désactivation du/des micro(s)	21
Passer des appels avec le speakerphone	22
Passer un appel	22
Accepter/rejeter/terminer un appel	22
Recomposition	23
Utilisation de l'assistant vocal	23
Gestion d'appels multiples	24
Ajout de participants – Audioconférence	26
Utilisation du speakerphone avec Microsoft® Teams et Cortana	27
Lancement de Microsoft® Teams et vérification des notifications	27
Activation et utilisation de Microsoft® Cortana	27
Bon à savoir	28
Passage du mode Bluetooth® personnel au mode partagé, et inversement	28
Mettre fin au mode veille	28
Écoute de musique avec le speakerphone – lecture audio	29
Activation/désactivation des messages vocaux	29
Utilisation d'un verrou Kensington® (option)	30
Portée de transmission du Bluetooth®	31
Rangement du dongle et du micro d'extension	31
Entretien et mise à jour des produits	32
Nettoyer les produits	32
Mettre à jour le firmware des produits	33
En cas de problème	35
Foire aux questions	35
Effacer la liste d'appairage	36
Restauration des réglages par défaut	37
Caractéristiques	38

Speakerphone EXPAND 80T | Micro d'extension EXPAND 80 Mic

Speakerphone EXPAND 80T

Fédérez vos collègues grâce à un speakerphone Bluetooth®, évolutif, de qualité supérieure, adapté à des réunions jusqu'à 16 personnes.

Grâce à 6 micros adaptatifs dotés d'une technologie de formation automatique de faisceaux qui isolent les voix humaines des effets de la réverbération et des bruits de fond, chaque participant peut être parfaitement compris et les collègues à distance ont la sensation d'être réellement présents à la réunion.

Connectez-vous facilement via Bluetooth, USB-C ou NFC, et profitez d'un son remarquable et naturel dans votre salle de réunion : la solution idéale pour les conférences dynamiques et les présentations audiovisuelles.

Fabriqué dans des matériaux et un tissu Kvadrat de haute qualité, ce speakerphone vous permet de bénéficier d'un son optimisé et d'une esthétique professionnelle qui s'intègre à votre lieu de travail.

Pour les très grandes salles de réunion, l'ajout de micros d'extension vous permet de vous adapter aux besoins de votre entreprise.

EXPAND 80T offre un espace de rencontre et d'échange en temps réel, permettant ainsi de booster les performances collectives, en toute confiance et avec clarté.

EXPAND 80 Mic

Élargissez la portée de votre speakerphone EXPAND 80T avec des micros d'extension qui offrent une excellente clarté d'appel, optimisés UC et certifiés Microsoft Teams.

Ajoutez un ou deux micros en fonction de la taille de votre salle de réunion et optimisez vos collaborations.

Assurez une communication efficace en veillant à ce que tous les participants soient placés à proximité de micros antibruit, pour une excellente clarté vocale.

Bénéficiez d'une table de conférence élégante et professionnelle, dotée d'un système judicieux de gestion des câbles, conçu pour assurer un fonctionnement optimal et être facile d'utilisation.

Composé des mêmes matériaux de qualité supérieure que le système EXPAND 80T, la solution EXPAND 80 Mic confère à votre salle de réunion un « look and feel » homogène et optimise l'aménagement intérieur.

Élargissez la portée et les possibilités de votre solution de conférence EXPAND 80T et optimisez les performances de l'ensemble de votre équipe.

Avantages et caractéristiques clés

Faites passer votre message grâce à la technologie EPOS Voice™

Six micros adaptatifs à formation automatique de faisceaux et des algorithmes DSP isolent de manière intelligente les voix des effets de la réverbération dans la pièce, mais aussi des bruits ambiants

Un son riche et naturel

Un puissant haut-parleur à distorsion ultra-basse, dans un boîtier suspendu unique en attente de brevet, remplit la pièce d'un son hors du commun

Fabrication haut de gamme et design scandinave

Fabriqué dans des matériaux de qualité supérieure et un tissu Kvadrat qui optimise le son, pour une esthétique premium et minimaliste

Organisez de plus grandes réunions

Ajoutez deux micros d'extension au maximum pour tenir de plus grandes réunions.

Lancez votre conférence téléphonique en quelques secondes seulement

Profitez de plusieurs options de multi-connectivité, d'une interface utilisateur intuitive et d'un accès à une simple pression sur un bouton à Microsoft Teams

Avantages et caractéristiques clés

Solution optimisée UC et certifiée Microsoft Teams pour les grandes réunions

Pour les grandes réunions, ajoutez jusqu'à deux micros d'extension et bénéficiez ainsi d'une expérience certifiée Microsoft Teams et optimisée UC

Faites en sorte que tous les participants puissent être parfaitement entendus

Chaque système EXPAND®80 Mic comprend 4 micros à formation automatique de faisceaux permettant à chaque participant présent dans la pièce de toujours se trouver à proximité d'un micro

Système de gestion des câbles judicieux, pour des réunions professionnelles élégantes

Adaptez le câblage de votre salle de réunion à vos besoins grâce à un système judicieux de gestion des câbles, permettant une mise en place optimale

Faites l'expérience de conférences Plug and Play


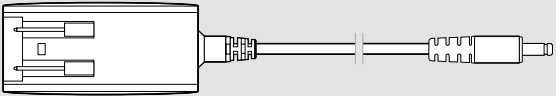

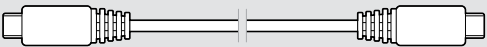
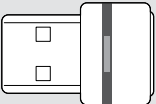


Il vous suffit de brancher EXPAND 80T pour démarrer votre réunion. Une fois la connexion établie, l'ensemble de la configuration fonctionne comme un système unique intégré

Design scandinave




Profitez d'une esthétique élégante et sobre ainsi que de matériaux de haute qualité qui s'intègrent parfaitement à la solution EXPAND 80T

Contenu de l'emballage et informations complémentaires

Speakerphone EXPAND 80T : contenu de l'emballage

	EXPAND 80T Speakerphone Bluetooth
	Unité d'alimentation électrique
	Adaptateurs de pays UE, AU, Royaume-Uni
	Câble USB-C®
	Dongle BTD 800 USB Bluetooth®
	Adaptateur USB-C® vers USB-A
	Guide rapide Guide de sécurité Fiche de conformité

EXPAND 80 Mic : contenu de l'emballage

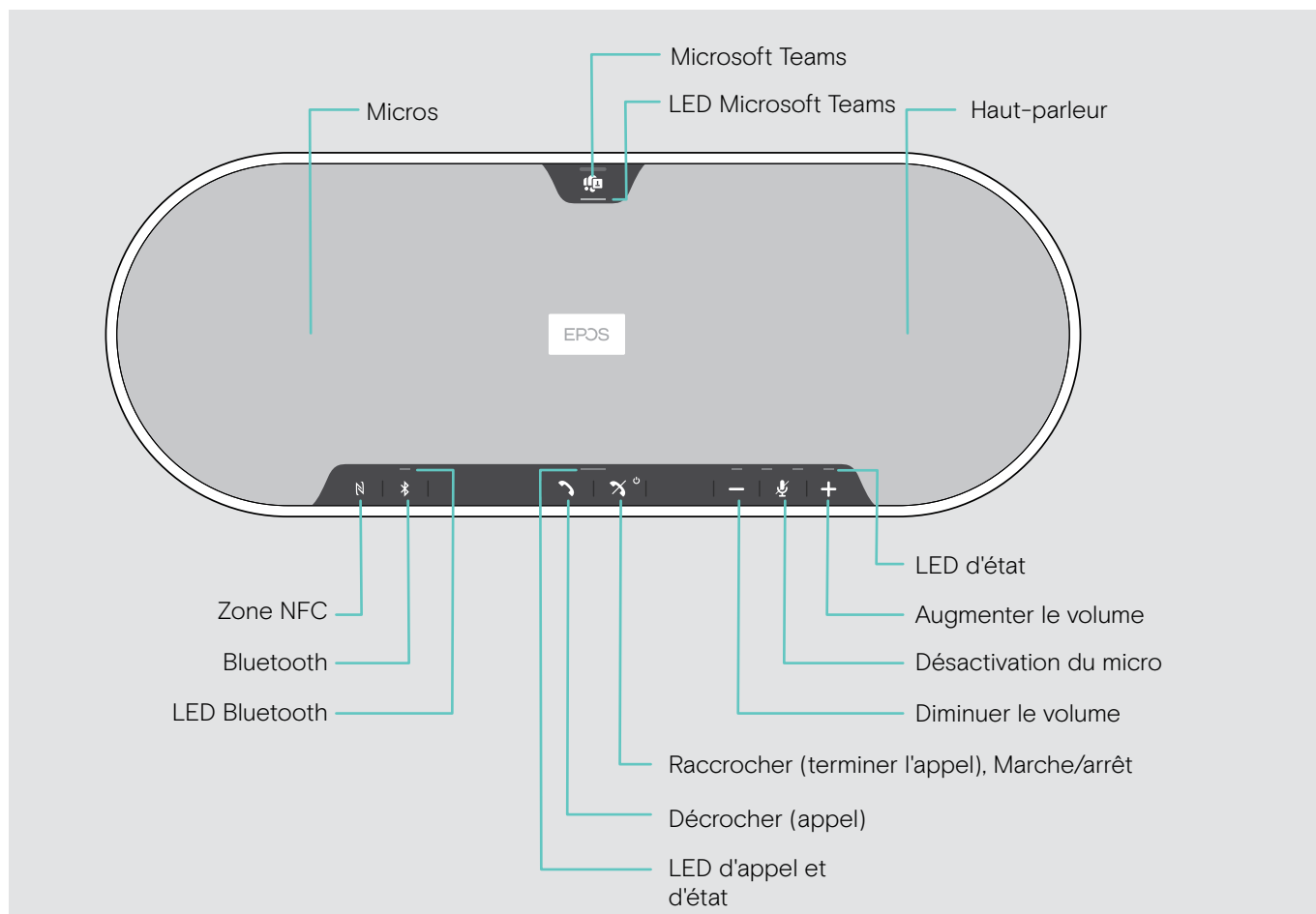
	<p>EXPAND 80 Mic Micro d'extension</p>
	<p>Câble USB-C®</p>
	<p>Guide rapide Guide de sécurité Fiche de conformité</p>

Consignes de sécurité, logiciels et accessoires

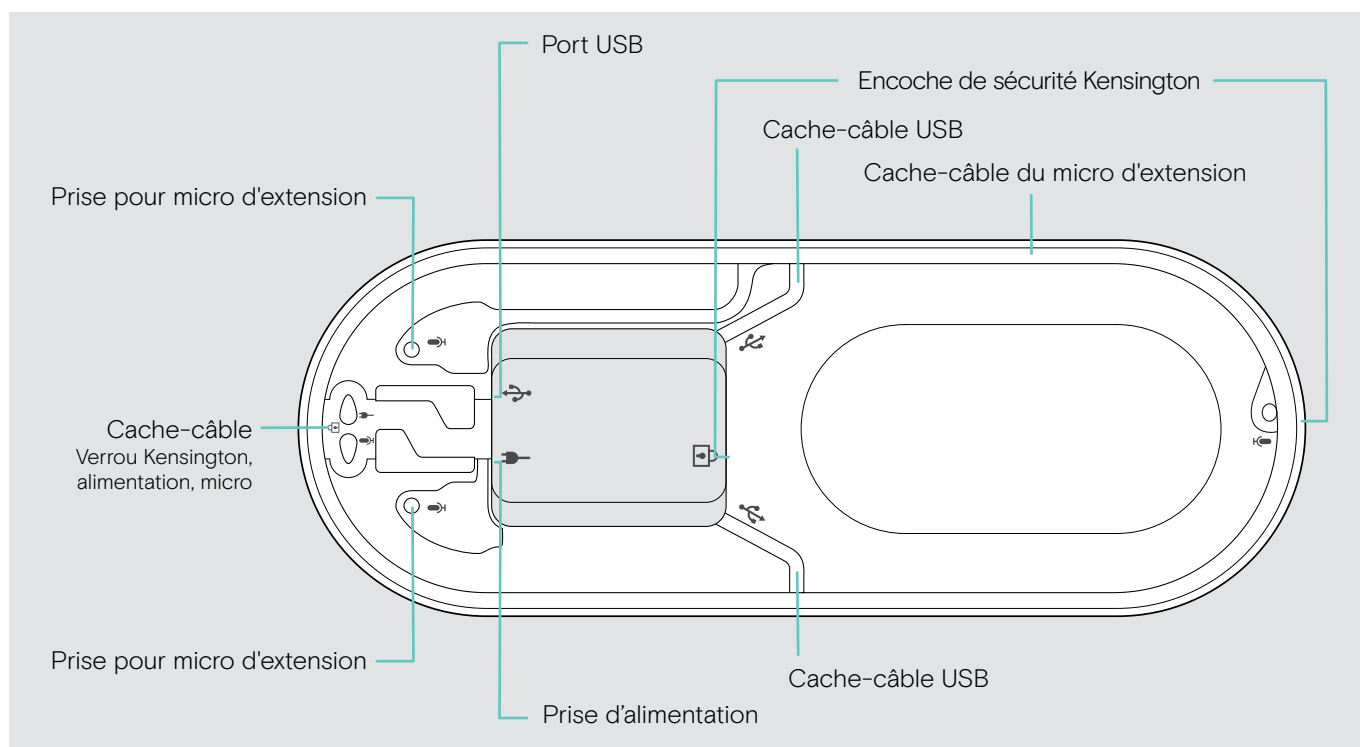
	<p>Pour des consignes de sécurité, consultez le Guide de sécurité.</p>
	<p>Le logiciel gratuit EPOS apporte de la valeur ajoutée à vos produits EPOS.</p>
	<p>Vous trouverez une liste des accessoires sur la page du produit sur www.eposaudio.com.</p>

Présentation du produit

Présentation générale du speakerphone

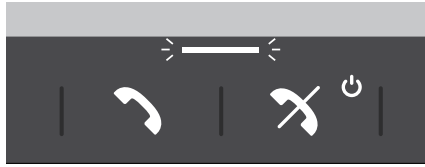


Vue d'ensemble du bas



Vue d'ensemble des LED

LED d'appel et d'état



Signification

	Speakerphone en marche
	Speakerphone arrêté en cours
	Speakerphone arrêté
	Appel entrant
	Appel actif
	Appel en attente
	Deuxième appel en attente

LED Microsoft Teams



Signification

	<ul style="list-style-type: none"> Mode de connexion à Microsoft Teams Notification d'un message vocal, d'une réunion en cours ou d'un appel manqué Échec de la connexion à Microsoft Teams (la LED clignote pendant 10 s)
	Microsoft Teams disponible
	Activation de Cortana en cours
	Microsoft Teams non disponible

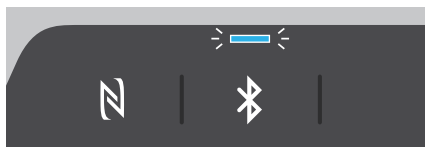
LED d'état



Signification

	Micro coupé
	Niveau du volume ; indication en huit niveaux

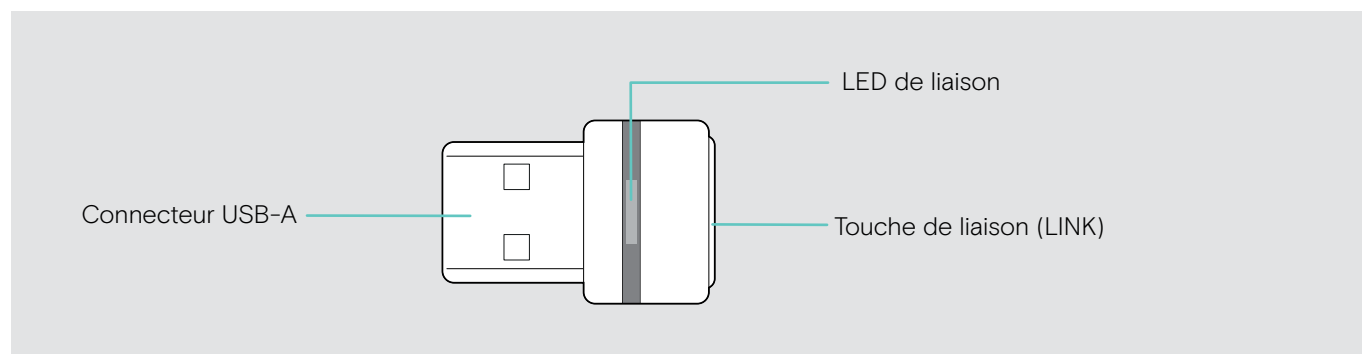
LED Bluetooth



Signification

	Speakerphone en mode appairage
	Appareil Bluetooth connecté
	Aucun appareil Bluetooth connecté
	Recherche d'appareils Bluetooth appairés

Présentation du dongle

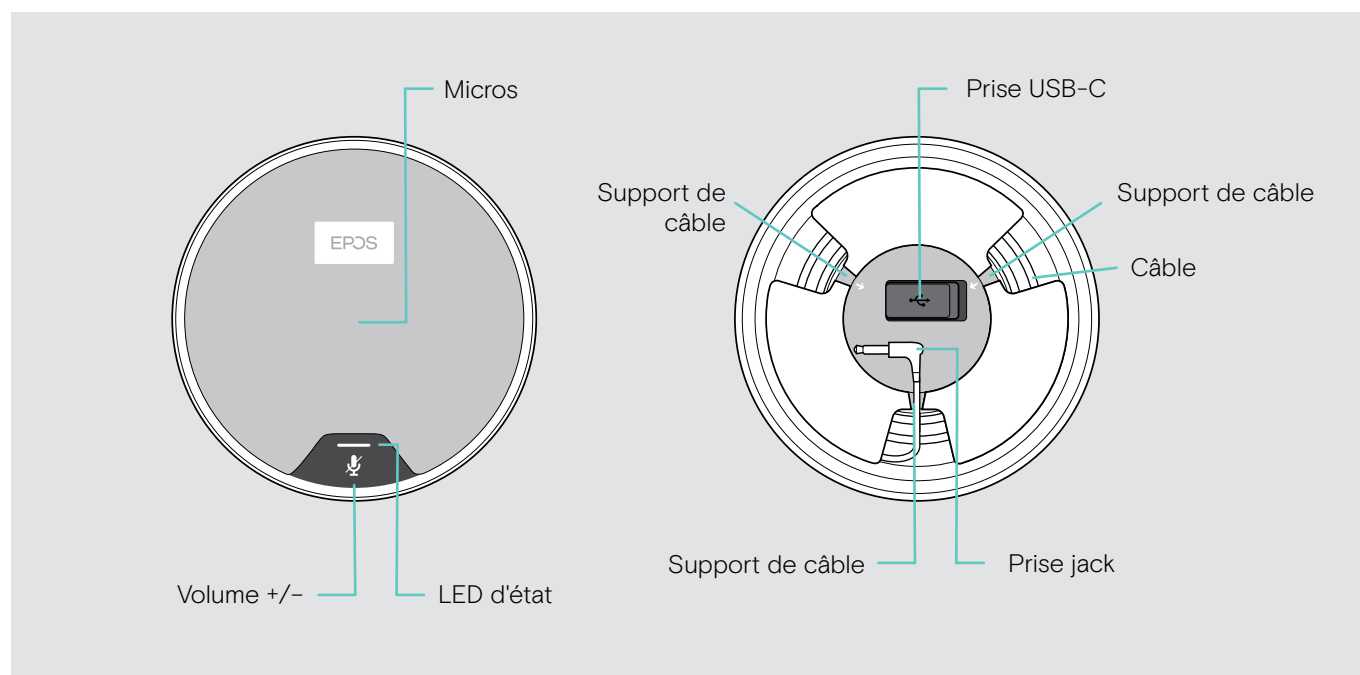


Vue d'ensemble des LED

LED	Signification
	Dongle en mode appairage : recherche d'appareils Bluetooth à appairer et à connecter
3x	Appairage réussi
3x	Échec de l'appairage
	Le dongle essaie de se connecter à un appareil Bluetooth
	Dongle et appareil Bluetooth connectés
	Appel entrant
	<ul style="list-style-type: none"> Appel sortant / en cours Lecture audio
	Le son du micro de l'appareil Bluetooth connecté est coupé

Présentation du micro d'extension

Le système de micros d'extension EXPAND 80 Mic est proposé comme accessoire. Vous trouverez une liste des accessoires sur la page du produit sur www.eposaudio.com.



Vue d'ensemble des LED

	LED	Signification
	 Blanc pâle	<ul style="list-style-type: none"> • Micro d'extension allumé • Lecture audio
		Appel entrant
		<ul style="list-style-type: none"> • Appel en cours • Microsoft Cortana activé
		Appel en attente
		Micro coupé
		Micro coupé

Présentation des icônes

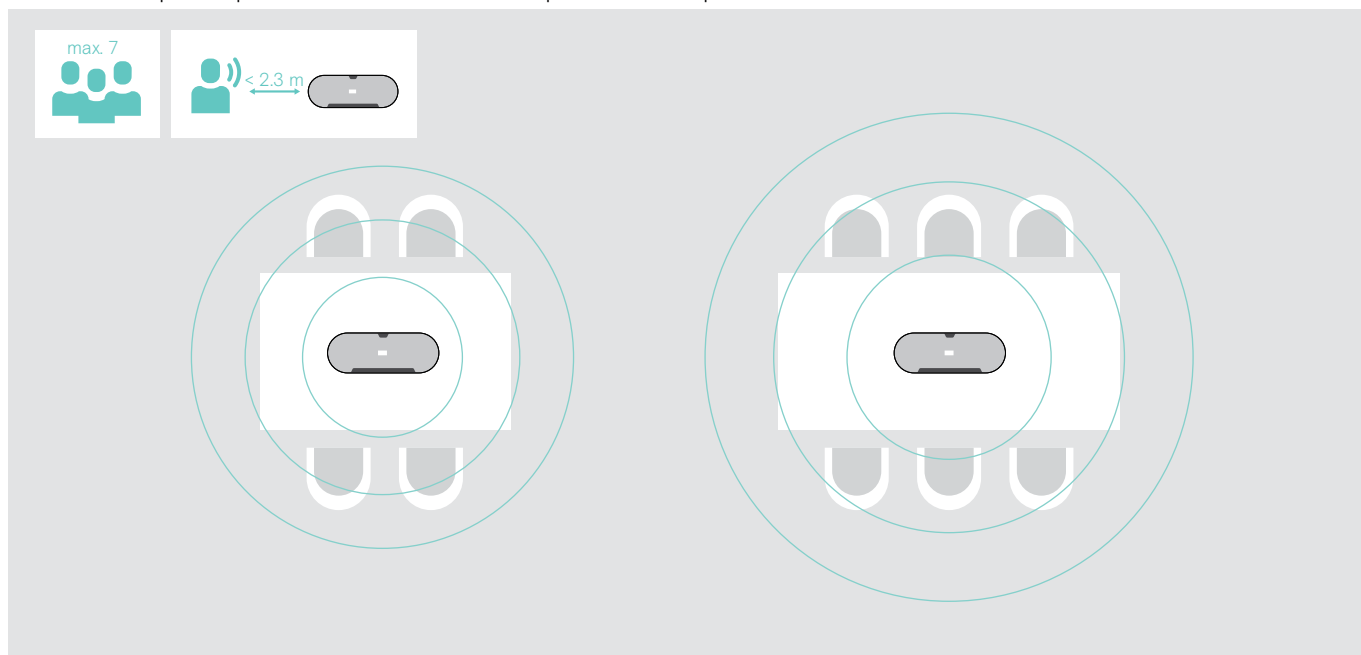
	Appuyer sur le bouton		Remarques : Bon à savoir
	Appuyer deux fois sur le bouton		Voyants LED
	Appuyer et maintenir enfoncé		Un message vocal est émis

Premiers pas

Positionnement du speakerphone et du/des micro(s) d'extension

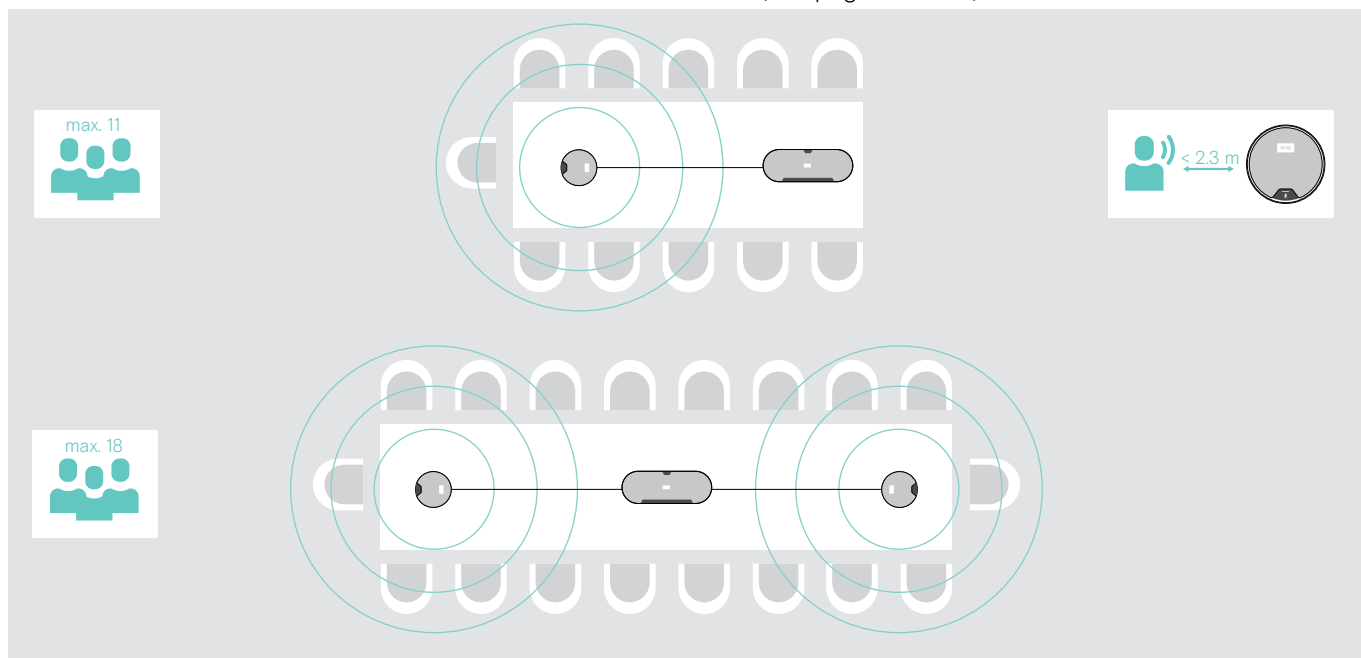
Vous pouvez utiliser le speakerphone dans des salles de réunion avec jusqu'à 7 participants.

▷ Placez le speakerphone au milieu de la table pour un son optimal.

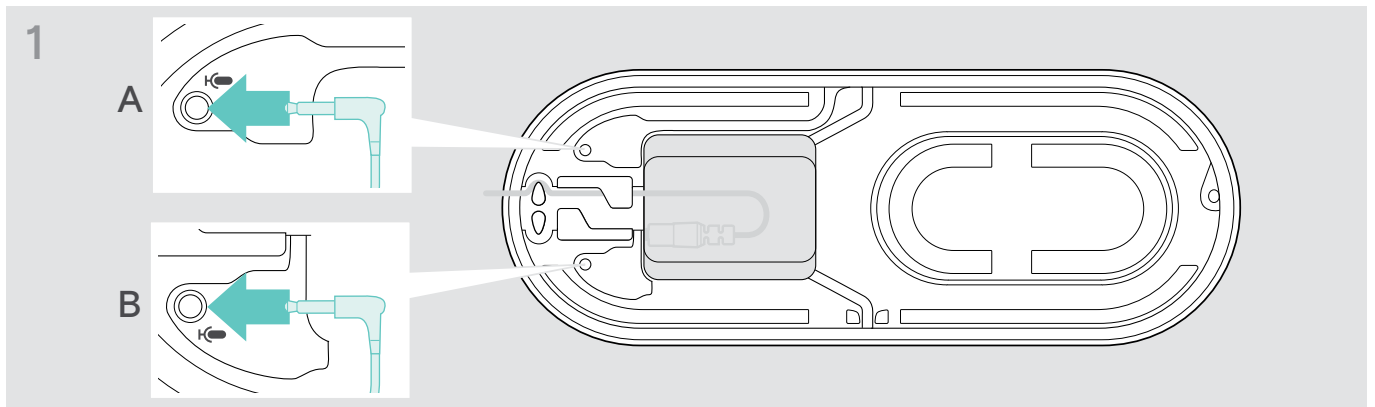


Dans les grandes salles avec un plus grand nombre de participants, vous pouvez connecter des micros d'extension.

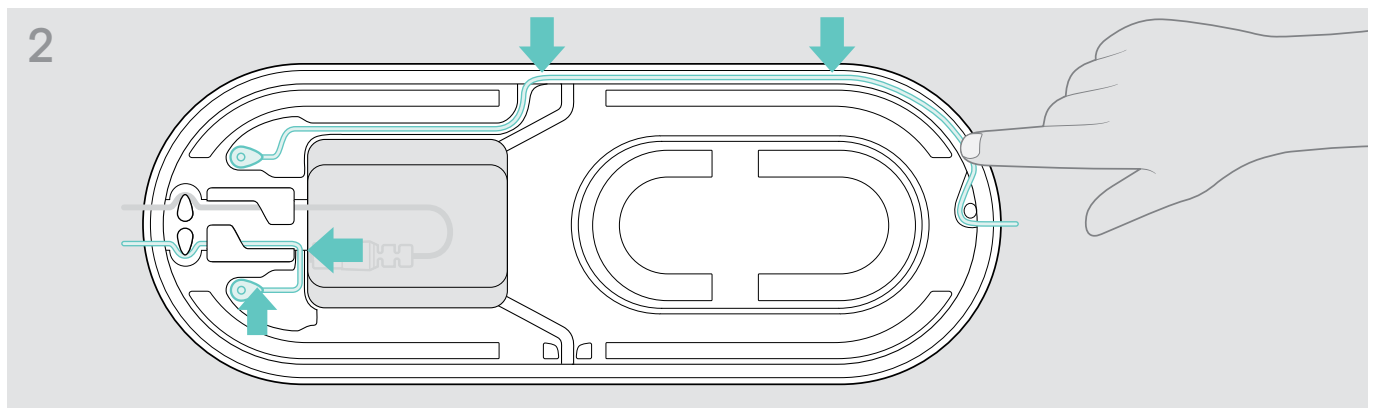
▷ Placer le micro d'extension au milieu de la table et connectez-le (voir page suivante).



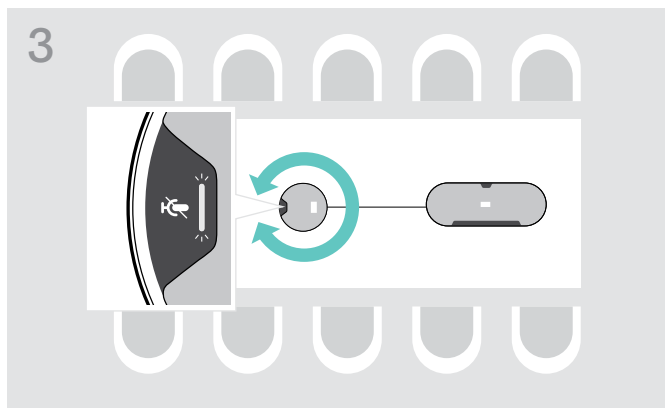
Connexion du/des micro(s) d'extension



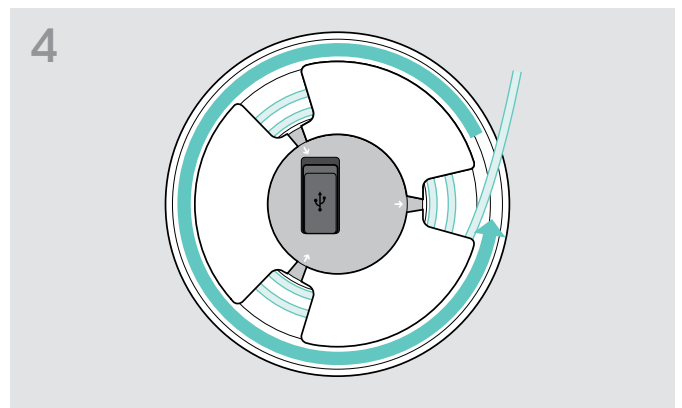
- ▷ Branchez la fiche du micro sur l'une des prises pour micro d'extension.
Le micro d'extension s'allume ou s'éteint automatiquement avec le speakerphone.



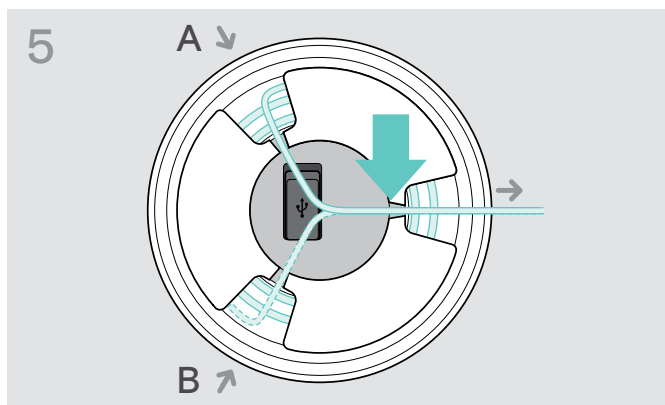
- ▷ Insérez le câble dans le cache-câble pour le protéger.



- ▷ Orientez le micro d'extension de manière à ce que le bouton de mode silencieux soit à l'opposé du speakerphone.

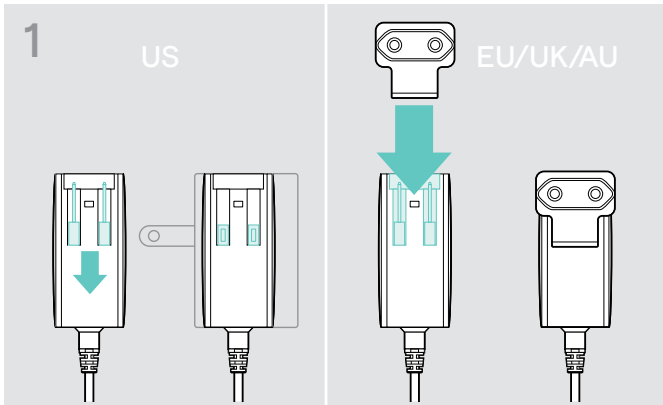


- ▷ Déroulez la longueur de câble nécessaire sur la table et enroulez l'excédent de câble.

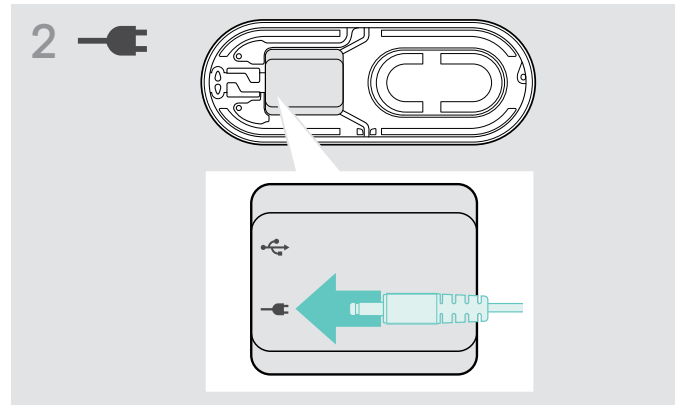


- ▷ Placez les câbles dans leurs supports.

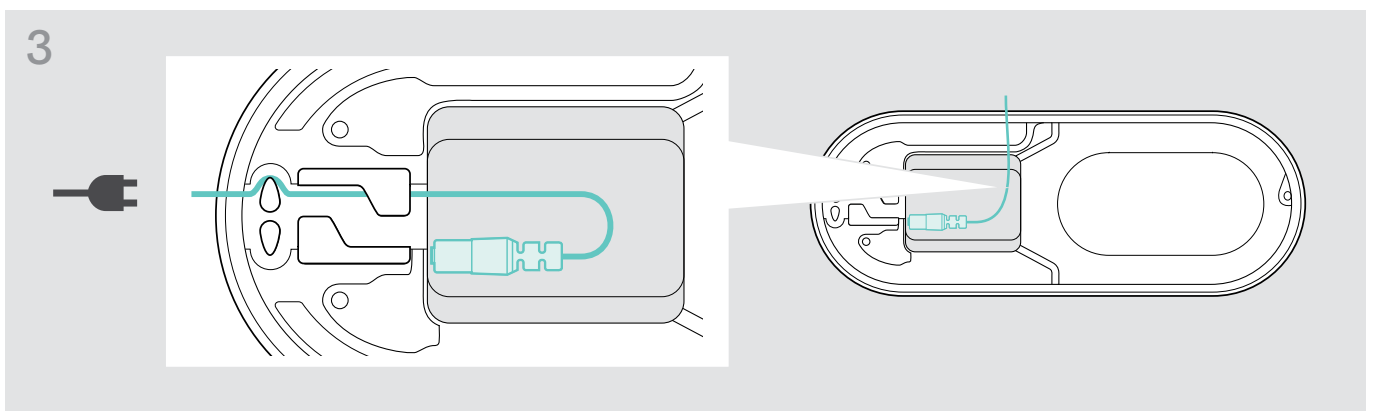
Branchement du speakerphone sur l'alimentation réseau



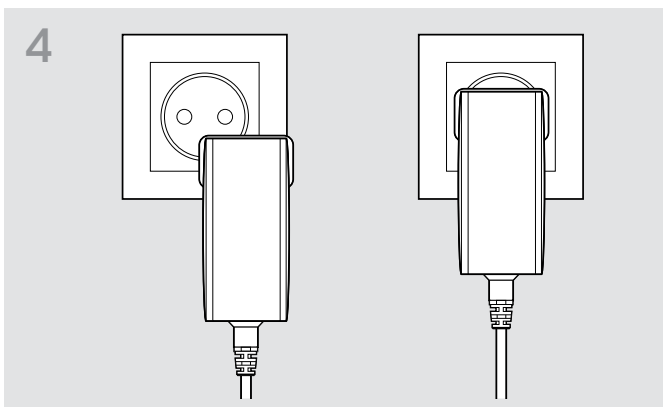
- ▷ USA : Défaire les deux broches.
- ▷ UE/RU/AU : Sélectionnez et insérez l'adaptateur qui convient pour votre pays.



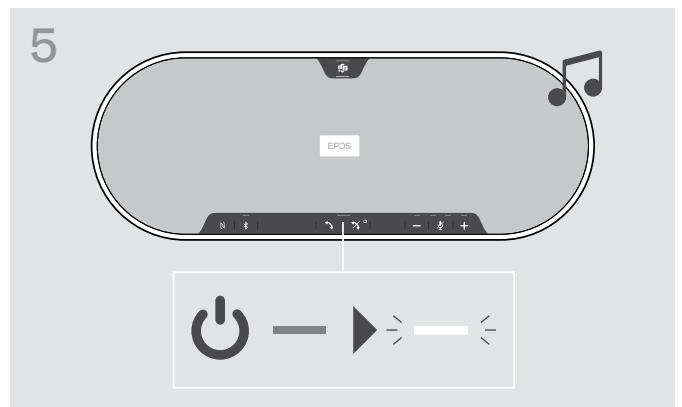
- ▷ Branchez l'unité d'alimentation sur la prise correspondante.



- ▷ Insérez le câble dans le cache-câble pour le protéger.



- ▷ Branchez l'unité d'alimentation sur une prise murale.



- Le speakerphone s'allume. La LED s'allume en blanc

Possibilités de connexion

Le speakerphone peut être connecté via :



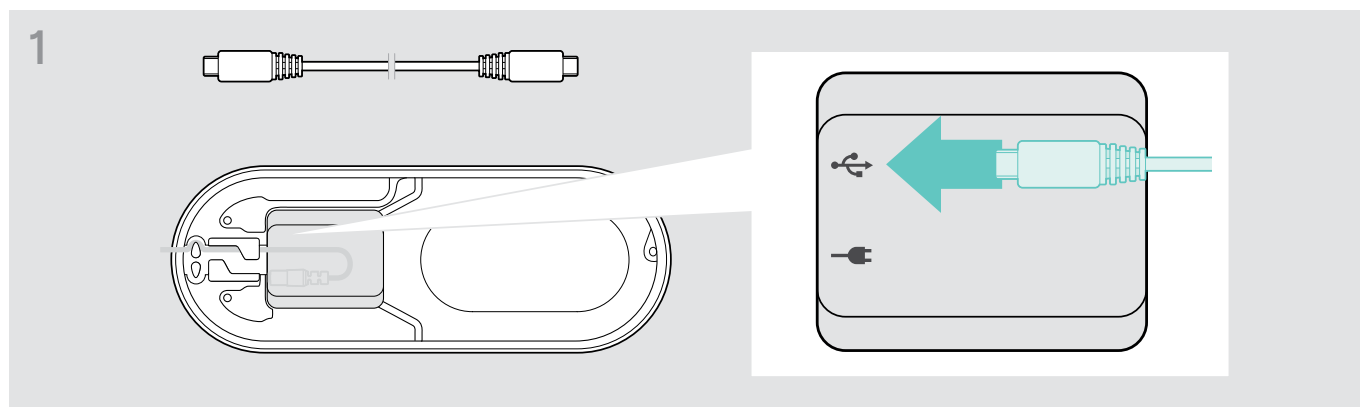
A : Câble USB

B : Bluetooth via NFC

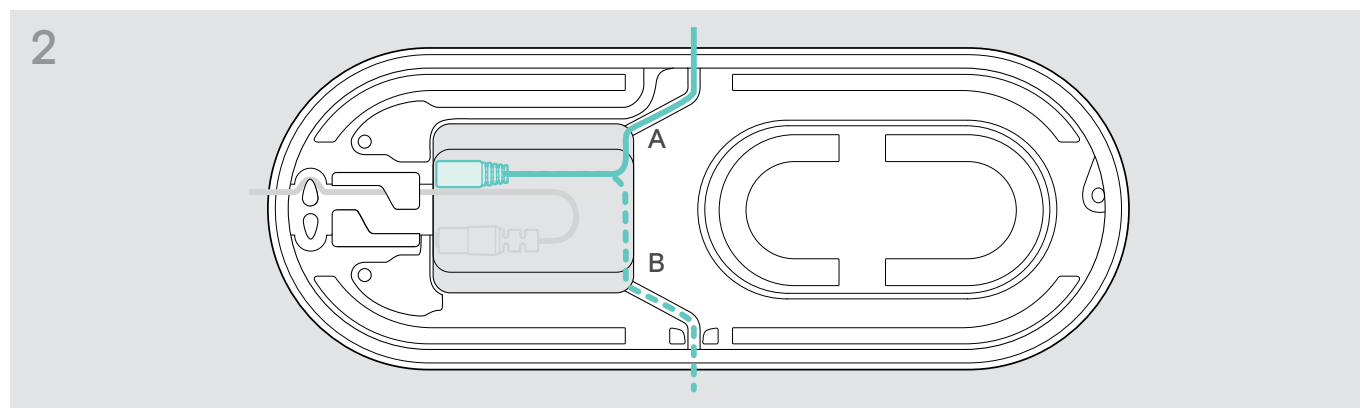
C : Bluetooth

D : Bluetooth via dongle

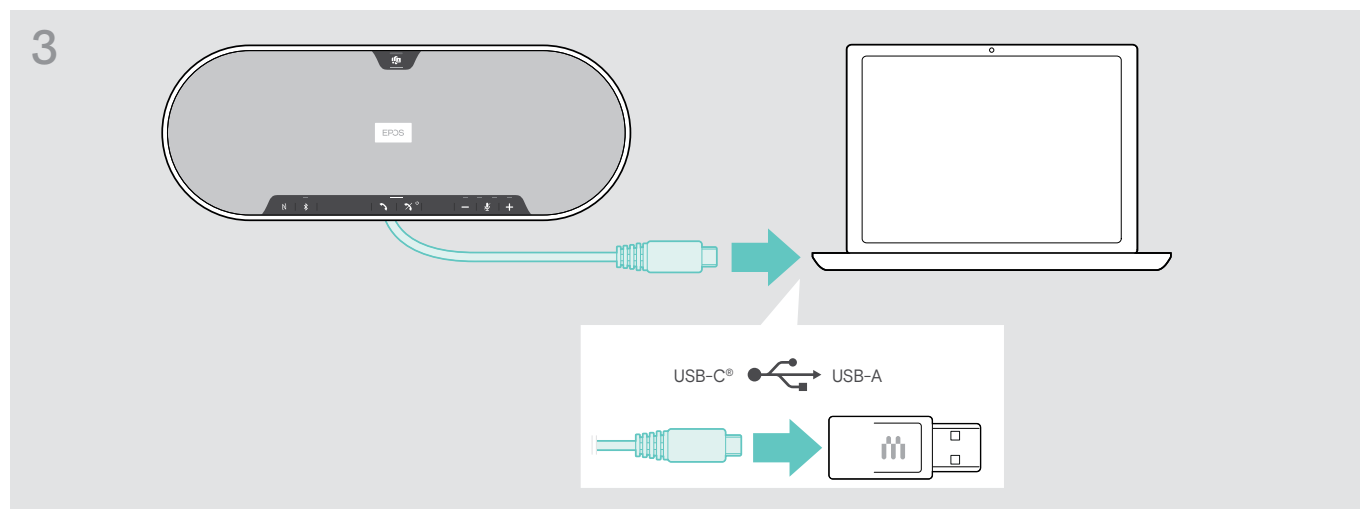
A : Connecter via câble USB



▷ Branchez la fiche USB sur la prise USB.



▷ Insérez le câble dans le cache-câble (A ou B) pour le protéger.



▷ Connectez le connecteur USB directement à un port USB-C ou un port USB-A en utilisant l'adaptateur inclus. Le speakerphone s'allume automatiquement. La LED s'allume en blanc.

B | C | D Appareillage et utilisation avec des appareils sans fil Bluetooth®



ATTENTION

Risque de défaillance !

Les ondes radio transmises par les téléphones mobiles peuvent perturber le fonctionnement des appareils sensibles et non-protégés.

► Uniquement passer des appels avec le speakerphone dans des lieux dans lesquels la transmission Bluetooth sans fil est autorisée.

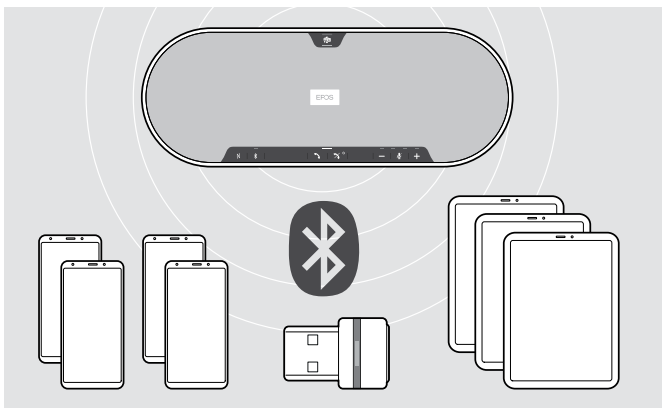
Le speakerphone se conforme à la norme Bluetooth 5.0. Pour transmettre les données sans fil, vous devez appairer votre speakerphone à des appareils Bluetooth prenant en charge le « profil mains libres » (HPF), le « profil micro-casque » (HSP) ou le « profil de distribution audio avancée » (A2DP).

Le speakerphone peut être appairé à :

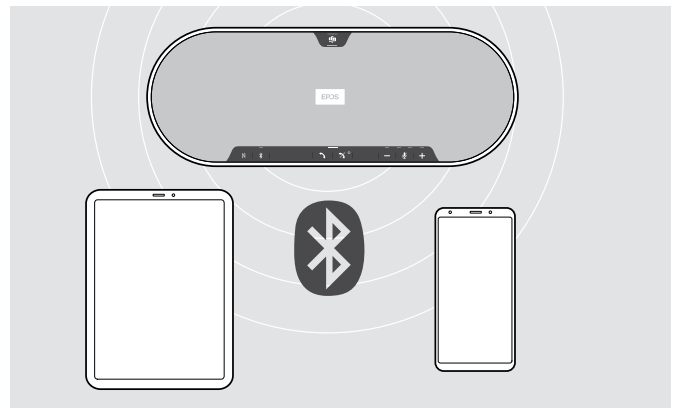
- un appareil mobile : via NFC™ (B, voir page 14) ou via Bluetooth (C, voir page 15) ou
- le dongle USB BTD 800 : via Bluetooth (D, voir page 16).

Le speakerphone peut être configuré en mode personnel ou partage (voir page 28). Le réglage par défaut est le mode partagé. Dans ce mode, l'appairage doit être effectué à chaque connexion d'un appareil en Bluetooth.

Fonctionnalité par défaut (mode partagé) :

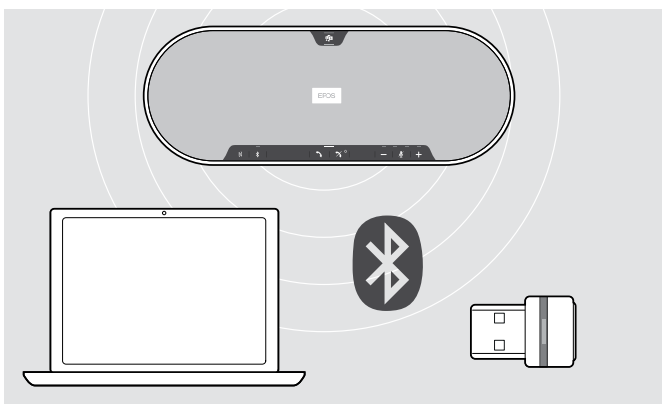


Le speakerphone peut enregistrer jusqu'à huit appareils Bluetooth. Si vous appairer le speakerphone avec un neuvième appareil Bluetooth, le profil de connexion enregistré de l'appareil le moins utilisé récemment sera écrasé. Si vous voulez rétablir une connexion avec cet appareil, vous devrez à nouveau appairer le speakerphone.



Le speakerphone peut être connecté sans fil à deux appareils simultanément.

Vous ne pouvez connecter un autre appareil qu'en déconnectant l'un des appareils déjà connectés.

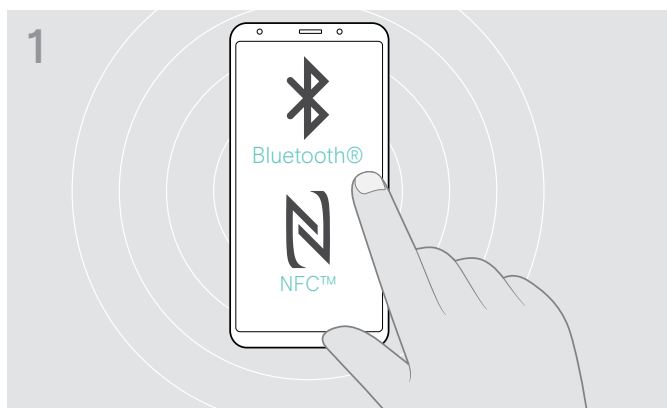


Le speakerphone peut être connecté sans fil à un ordinateur.

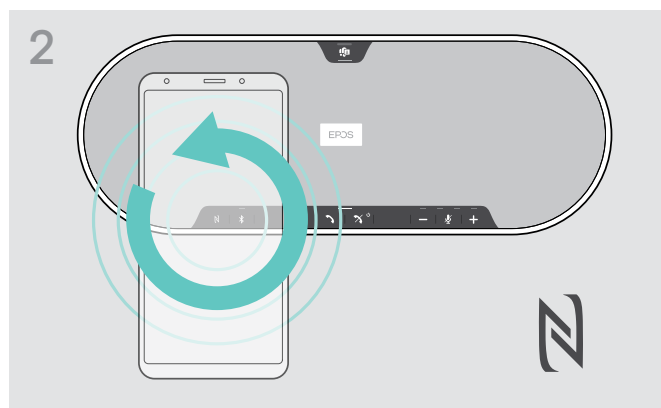
Vous pouvez utiliser :

- la fonctionnalité Bluetooth intégrée à l'ordinateur ou
- le dongle BTD 800 USB.

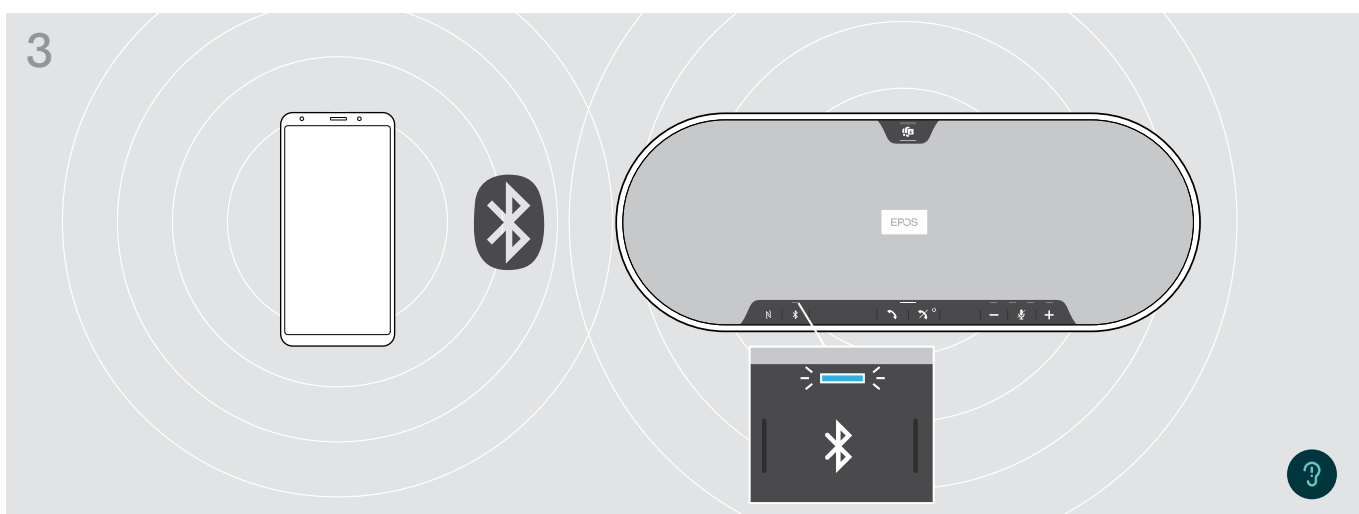
B : Appairer le speakerphone et un appareil mobile via NFC™



▷ Activez le Bluetooth et le mode NFC (Near Field Communication) sur votre appareil mobile (voir mode d'emploi de votre appareil mobile).



▷ Faites des petits cercles avec l'appareil mobile directement au-dessus de la zone NFC du speakerphone.

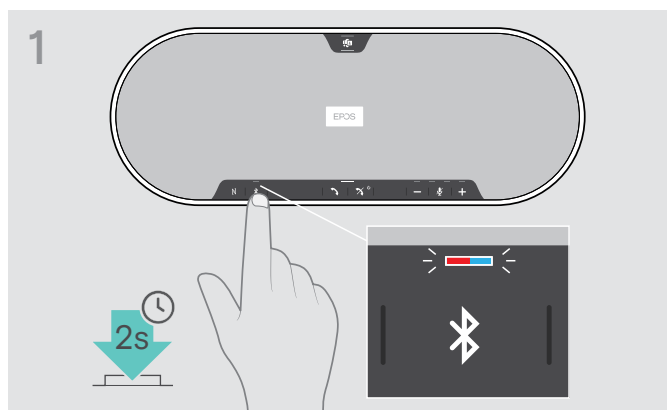


Une fois le speakerphone appairé à l'appareil mobile, la LED s'allume en bleu.

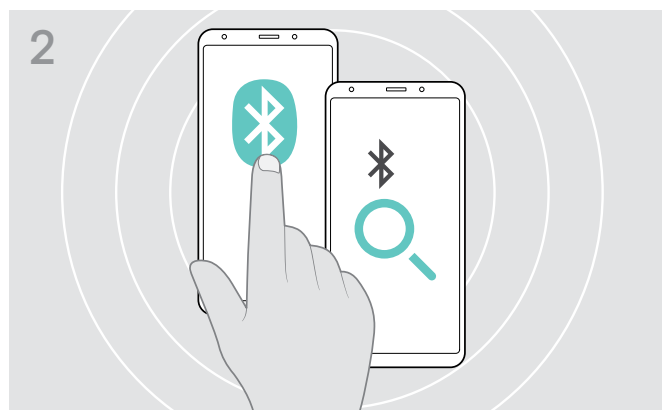


Si nécessaire : Confirmer le speakerphone sur vos appareils mobiles.

C : Appairer le speakerphone et un appareil mobile via le Bluetooth®



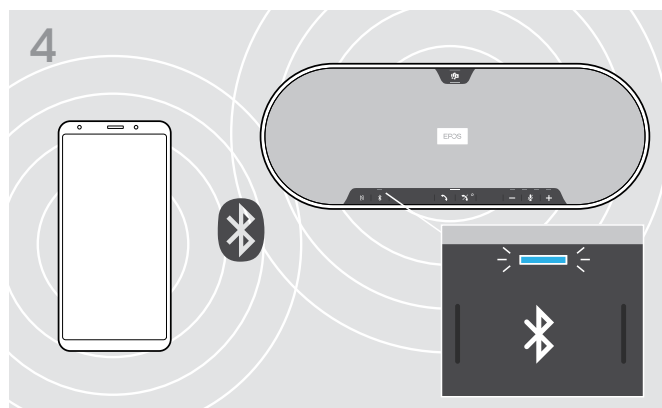
- ▶ Maintenez enfoncée la touche Bluetooth jusqu'à ce que la LED clignote en bleu et rouge. Le speakerphone est en mode appairage.



- ▶ Activez la visibilité Bluetooth sur votre appareil mobile (voir mode d'emploi de votre appareil mobile).
- ▶ Commencez à chercher les appareils Bluetooth. Tous les appareils Bluetooth situés à proximité de votre appareil mobile sont affichés.



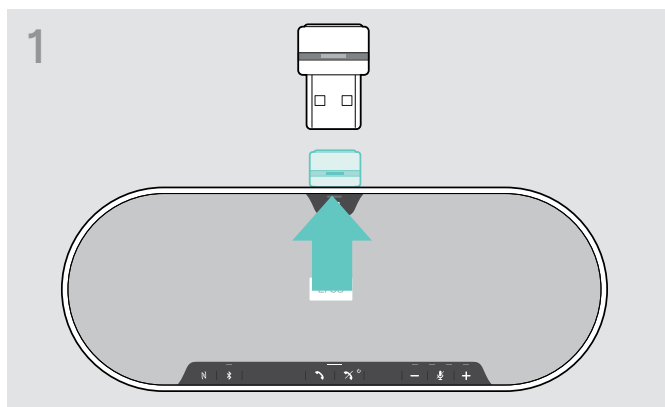
- ▶ Sélectionnez « EPOS EXPAND 80T »* pour établir une connexion Bluetooth avec le speakerphone.
* Vous pouvez modifier le nom par défaut via [EPOS Connect](#).



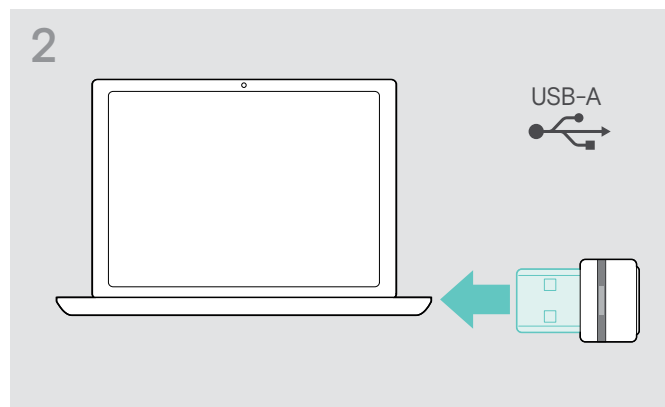
- Une fois le speakerphone appairé à l'appareil mobile, la LED s'allume en bleu.

D : Connexion du dongle Bluetooth® à un ordinateur et appairage du speakerphone

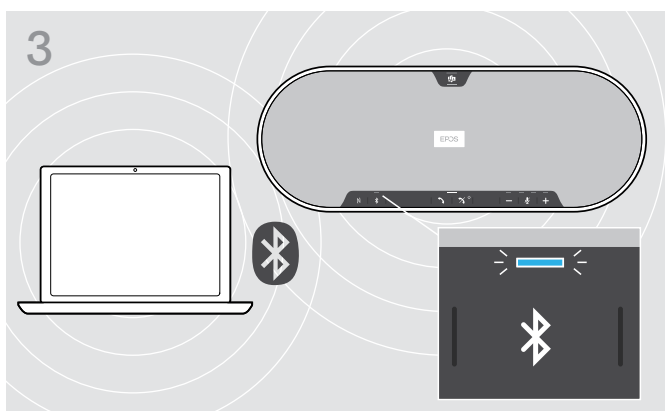
Pour établir une connexion sans fil entre le speakerphone un ordinateur, utilisez le dongle BT-D 800 USB. Le dongle et le speakerphone du pack sont déjà appairés.



▶ Sortiez le dongle de son rangement.



▶ Connectez le dongle au port USB de votre ordinateur.



La LED du dongle et du speakerphone clignote en bleu lors de la recherche.

Une fois le speakerphone connecté au dongle, la LED du premier s'allume en bleu et celle du second en bleu pâle.



Pour appairer manuellement le speakerphone et le dongle, activez le mode d'appairage sur les deux appareils :

i

▶ Appuyez sur la touche Bluetooth du speakerphone et sur le bouton du dongle en les maintenant enfoncés jusqu'à ce que les LED clignotent alternativement en bleu et en rouge. Dès que le dongle et le speakerphone sont connectés, la LED du speakerphone s'allume en bleu, celle du dongle en bleu pâle.

Connexion automatique à Microsoft Teams



Une fois la connexion établie avec succès avec votre périphérique USB ou Bluetooth, le speakerphone tente de se connecter à Microsoft Teams. La LED clignote en blanc jusqu'à ce que la connexion soit établie avec le speakerphone et Microsoft Teams. Le speakerphone affiche ensuite les notifications de Microsoft Teams (voir page 27) et l'assistant Cortana est disponible (voir page 27).

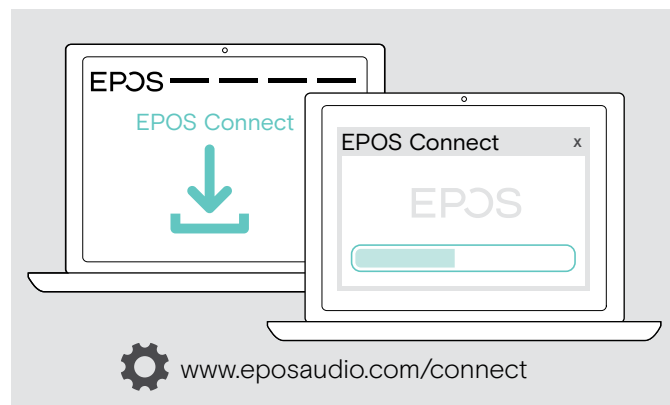
Installation du logiciel EPOS

Le logiciel gratuit EPOS apporte de la valeur ajoutée à vos produits EPOS. Il permet une installation, configuration et mise à jour simples pour votre speakerphone.

Exemples de paramètres et de configurations proposés dans **EPOS Connect** :

- Activation/désactivation Bluetooth,
- Nom de l'appareil
- Mode personnel/partagé,
- Gérer la liste d'appairage
- Sons et notifications incluent différentes langues des indications vocales
- Réinitialisation aux paramètres d'usine

EPOS Connect offre d'autres configurations et des paramètres supplémentaires – voir les options dans le logiciel.

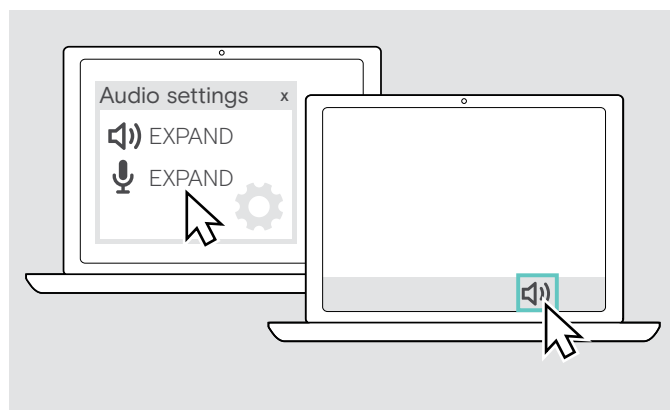


- ▷ Téléchargez le logiciel sur www.eposaudio.com/connect.
- ▷ Installez le logiciel.
Vous devez disposer des droits d'administrateur sur votre ordinateur – si nécessaire, contactez votre service informatique.

Pour effectuer des appels via l'ordinateur :

- ▷ Installez un softphone (VoIP Software) ou demandez une assistance à votre administrateur.

Modification des paramètres audio du speakerphone – Microsoft® Windows



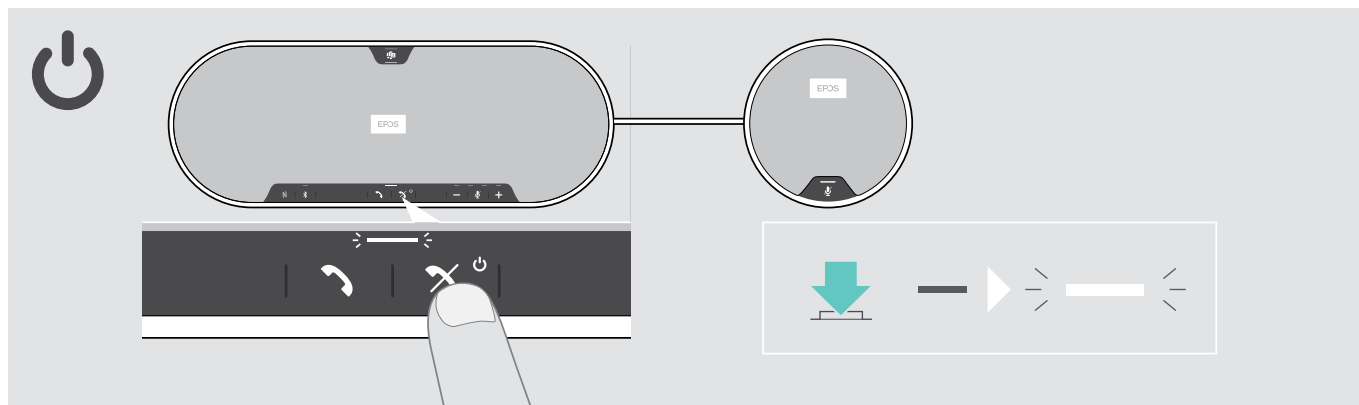
Windows modifie généralement automatiquement les paramètres audio au moment de la connexion d'un nouvel appareil.

Si le speakerphone est connecté, mais que vous n'entendez aucun son :

- ▷ Cliquez avec le bouton droit sur l'icône Audio.
- ▷ Sélectionnez EXPAND 80T comme sortie haut-parleur.
- ▷ Sélectionnez EXPAND 80T comme micro d'entrée.

Utilisation du speakerphone

Allumer le speakerphone et le(s) micro(s) d'extension



▷ Appuyez sur le bouton marche/arrêt.

La LED s'allume en blanc. Le micro d'extension s'allume automatiquement et la LED adopte une couleur plus pâle.

Connexion / déconnexion des appareils Bluetooth®

Connexion des appareils en Bluetooth®

Selon le mode configuré : personnel ou partagé (voir page 28).

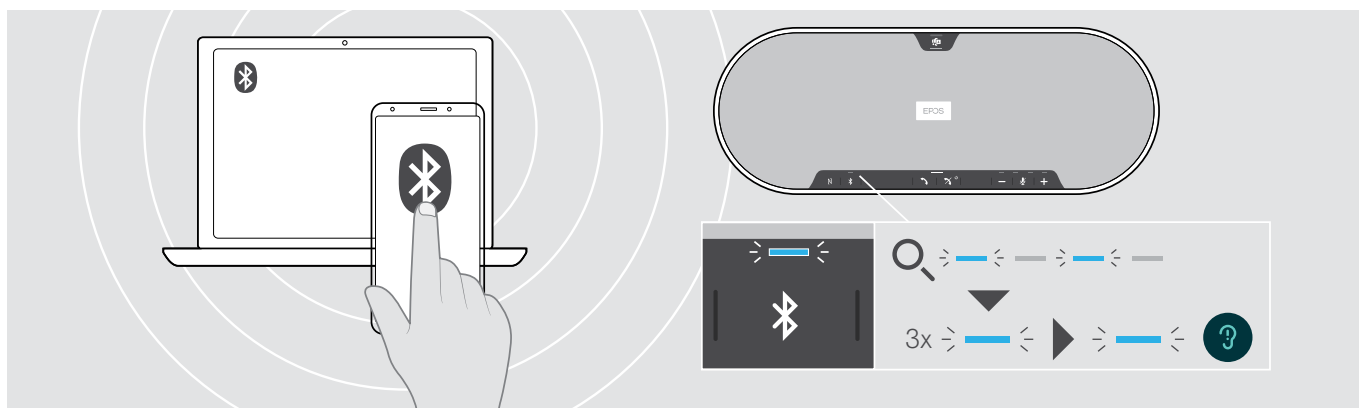
A : Mode partagé

Le speakerphone est en mode partagé par défaut. Dans ce mode, l'appairage doit être effectué à chaque connexion d'un appareil en Bluetooth.

- **B NFC** voir page 14 ou
- **C Bluetooth** voir page 15 ou
- **D Dongle** voir page 16

B : Mode personnel

Le speakerphone tentera de se connecter par défaut aux deux derniers appareils Bluetooth connectés.



▷ Activez le Bluetooth sur le(s) appareil(s) appairé(s).

La LED clignote en bleu pendant que le speakerphone tente de se connecter à un/des appareil(s) Bluetooth précédemment appairé(s). Une fois la connexion établie avec succès, la LED s'allume en bleu.

Si la LED Bluetooth ne clignote pas en bleu (recherche automatique après l'allumage) :

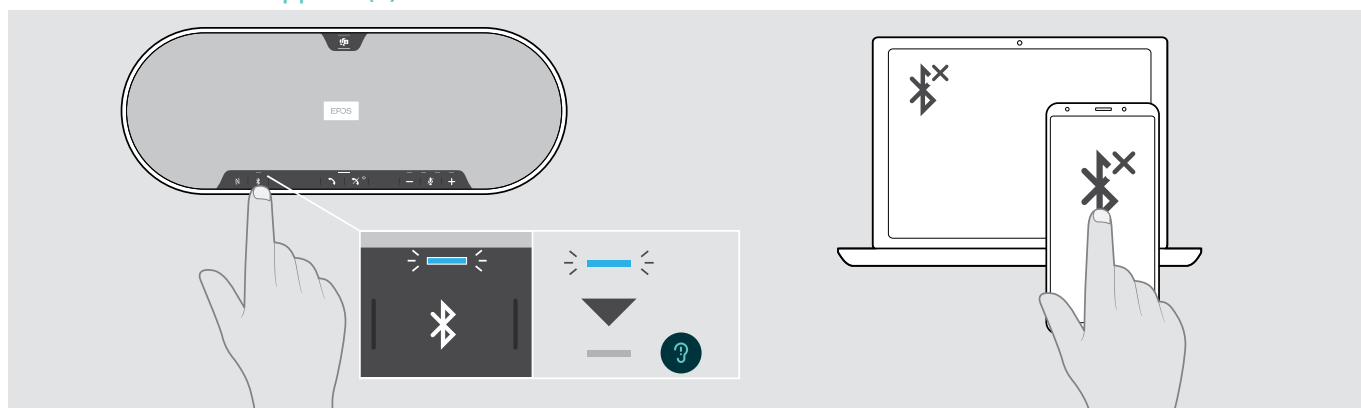
▷ Appuyez sur la touche Bluetooth pour connecter manuellement.

Seuls deux appareils Bluetooth appairés sur les huit maximum peuvent être connectés simultanément au speakerphone.

i

La recherche d'appareils appairés est interrompue si aucun appareil n'est trouvé. Ensuite, les connexions doivent être établies manuellement sur l'appareil Bluetooth appairé ou en appuyant sur la touche Bluetooth du speakerphone

Déconnecter un/des appareil(s) Bluetooth

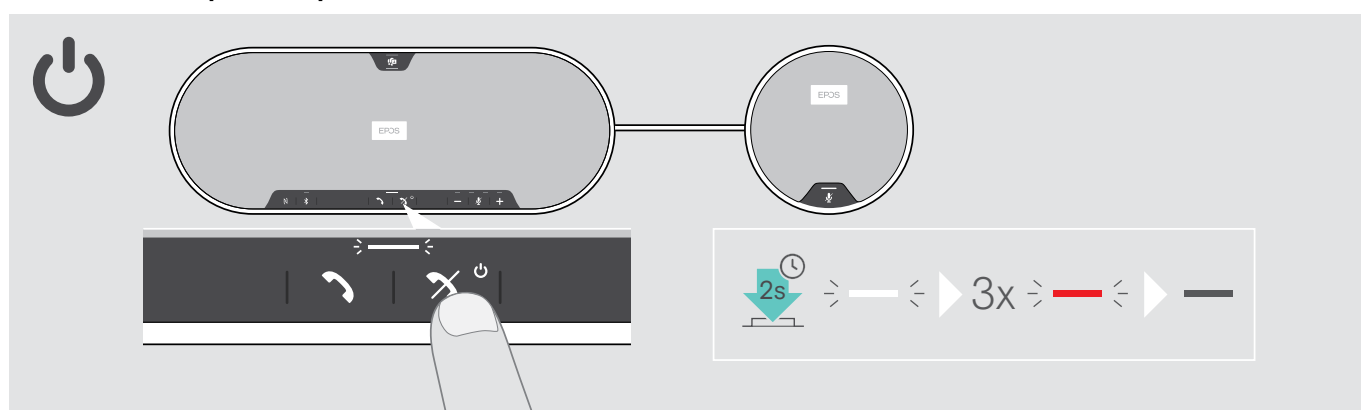


▷ Appuyez sur la touche Bluetooth. Le voyant LED s'éteint. **OU** désactivez le Bluetooth sur l'appareil connecté.

Pour reconnecter des appareils Bluetooth appairés (mode personnel uniquement) :

▷ Appuyez de nouveau sur la touche.

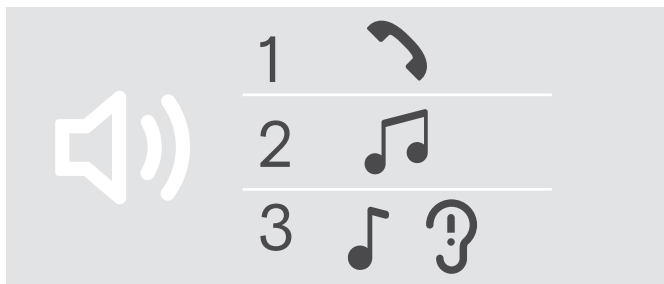
Éteindre le speakerphone et le/les micro(s) d'extension



▷ Maintenez enfoncée la touche marche/arrêt.

Le voyant à LED clignote rouge 3 fois et s'éteint. Tous les réglages du volume sont enregistrés. Le micro d'extension s'éteint.

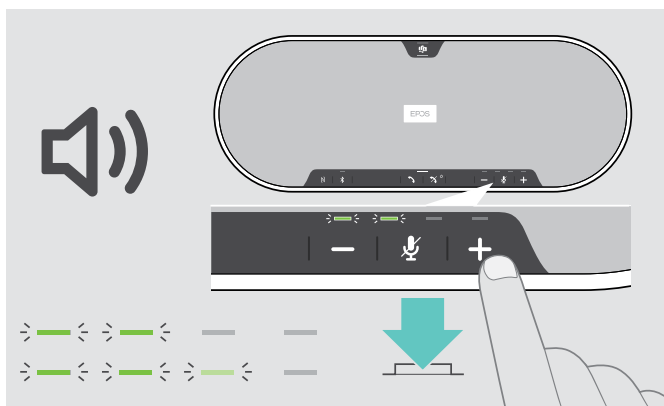
Réglage du volume



Vous pouvez ajuster trois réglages de volume indépendants pour le speakerphone :

1. Volume d'appel : pendant un appel en cours
2. Volume audio : pendant l'écoute en streaming
3. Volume de la sonnerie, des signaux sonores et des messages vocaux : en mode occupé (aucun appel en cours ou streaming audio)

Augmenter le volume



▷ Appuyez sur la touche +

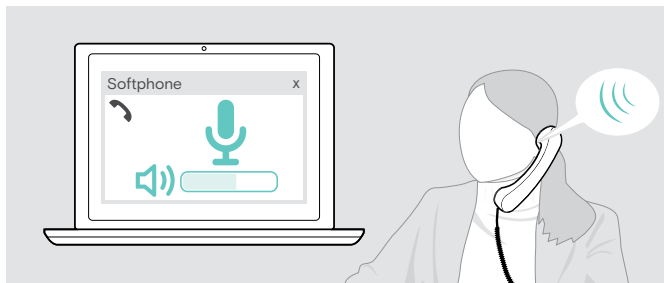
Les LED et le volume augmenteront ou diminueront d'un demi-niveau à chaque pression sur la touche.

Réduire le volume



▷ Appuyez sur la touche -

Réglage du volume du microphone du speakerphone pour les softphones



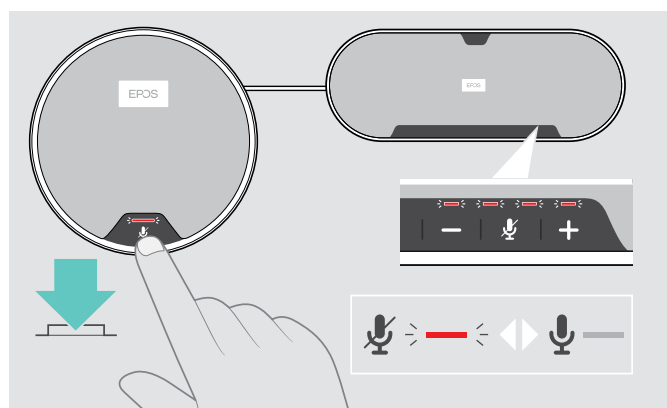
- ▷ Lancez un appel sur votre appareil connecté pour trouver le réglage de volume adapté à votre microphone.
- ▷ Modifiez le volume du microphone dans votre application softphone et/ou dans l'application audio de votre PC.

Désactivation du/des micro(s)

Désactivation du micro



- ▷ Appuyez sur la touche Désactivation du micro. Les LED s'allument en rouge.



Activation du micro



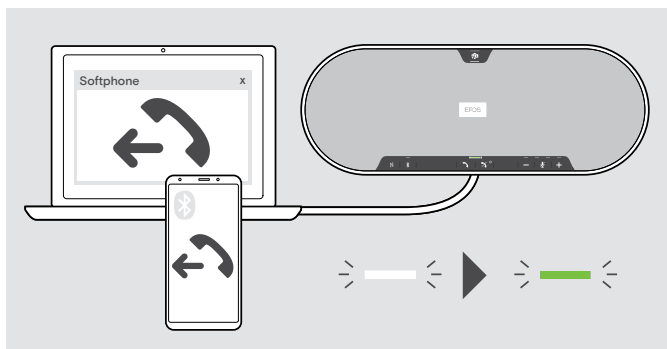
- ▷ Appuyez de nouveau sur la touche. Les lampes LED s'éteignent.

Si vous utilisez un ou deux micros d'extension :

- ▷ Appuyez sur la touche de désactivation du micro (Mute) sur le speakerphone ou le micro d'extension. Tous les micros sont désactivés/activés.

Passer des appels avec le speakerphone

Passer un appel

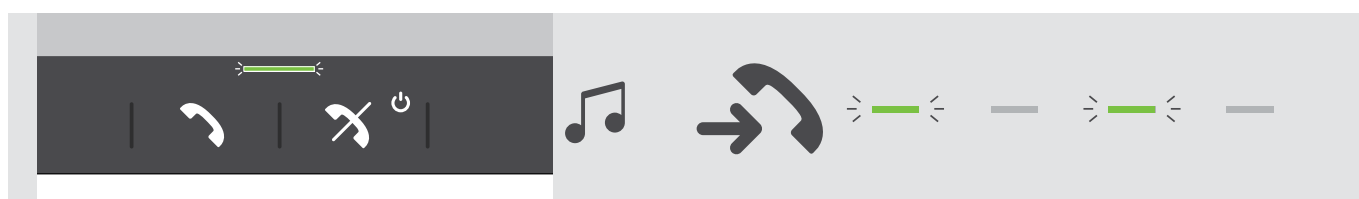


- ▶ Lancez l'appel sur votre appareil connecté. La LED s'allume en vert.

Si votre appel n'est pas automatiquement transféré vers le speakerphone :

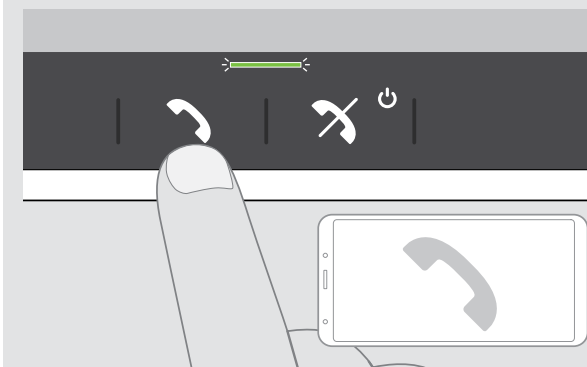
- ▶ Appuyez sur la touche du speakerphone pour décrocher , ou utilisez la fonctionnalité de transfert sur l'appareil mobile.

Accepter/rejeter/terminer un appel



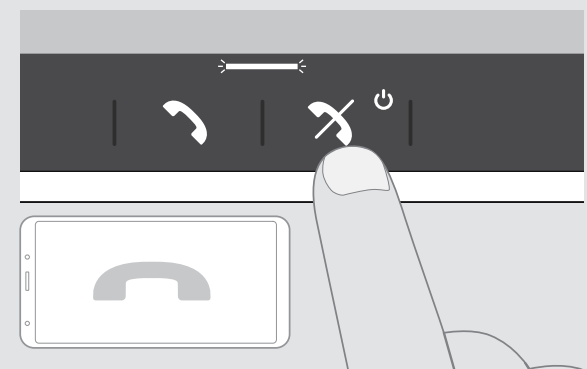
Lorsque vous recevez un appel : Vous entendez une sonnerie et la LED clignote en vert.

Accepter/mettre en attente un appel



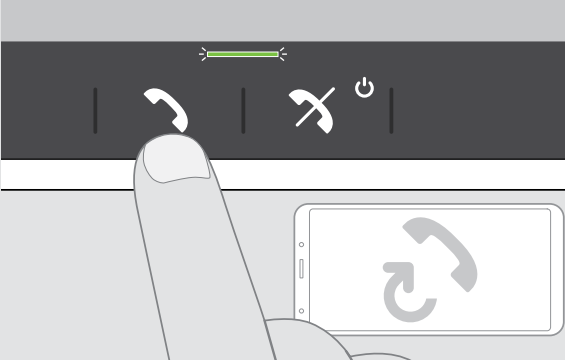
		Accepte un appel
LED — —		
	2x	Met un appel actif en attente (pause)
LED		

Rejeter/terminer un appel









		Rejette un appel
LED — —		
		Mettre fin à un appel
LED		

Recomposition

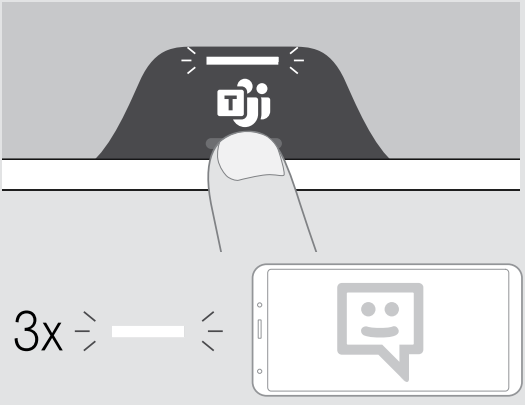


The diagram shows a hand interacting with a smartphone's call control interface. The top part shows a row of icons: a call icon, a redial icon, a mute icon, and a power icon. Below this, a hand is shown tapping the redial icon. To the right, a table lists the LED indicators for these actions.





	 Recompose le dernier numéro
	LED 
	 Annule la recomposition
	LED 

Utilisation de l'assistant vocal

L'assistant vocal n'est pris en charge que pour les appareils connectés via Bluetooth. La disponibilité de la fonctionnalité dépend de l'appareil connecté. Pour Microsoft Cortana : voir page 27.

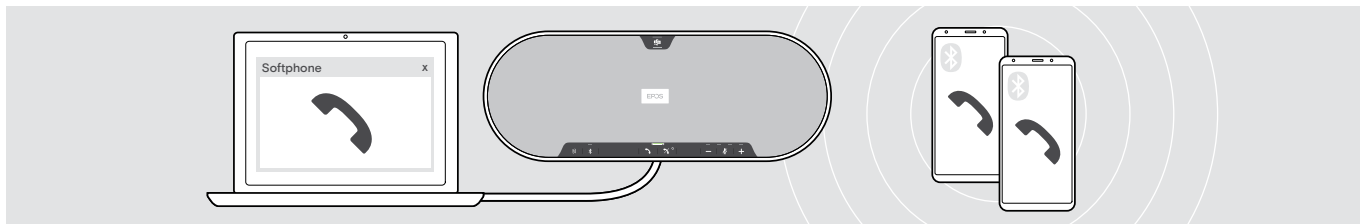


The diagram shows a hand interacting with a smartphone's voice assistant interface. The top part shows a hand tapping a voice assistant icon. Below this, a hand is shown tapping a voice assistant icon. To the right, a table lists the LED indicators for these actions.

	 Active l'assistant vocal
	 Désactive l'assistant vocal

i Le dernier appareil Bluetooth connecté sera utilisé pour l'assistant vocal.

Gestion d'appels multiples



Vous pouvez utiliser le speakerphone avec un maximum de trois appareils connectés, un en USB et deux en Bluetooth. Deux appels peuvent être gérés simultanément. Si vous recevez un appel alors que vous avez déjà un appel en cours, vous entendrez une tonalité.

Accepter un deuxième appel

Appel actif **2e appel entrant**

Accepte l'appel entrant et met l'appel en cours en attente

LED > - < - > - < - ▶ > - < > - < > - < > - <

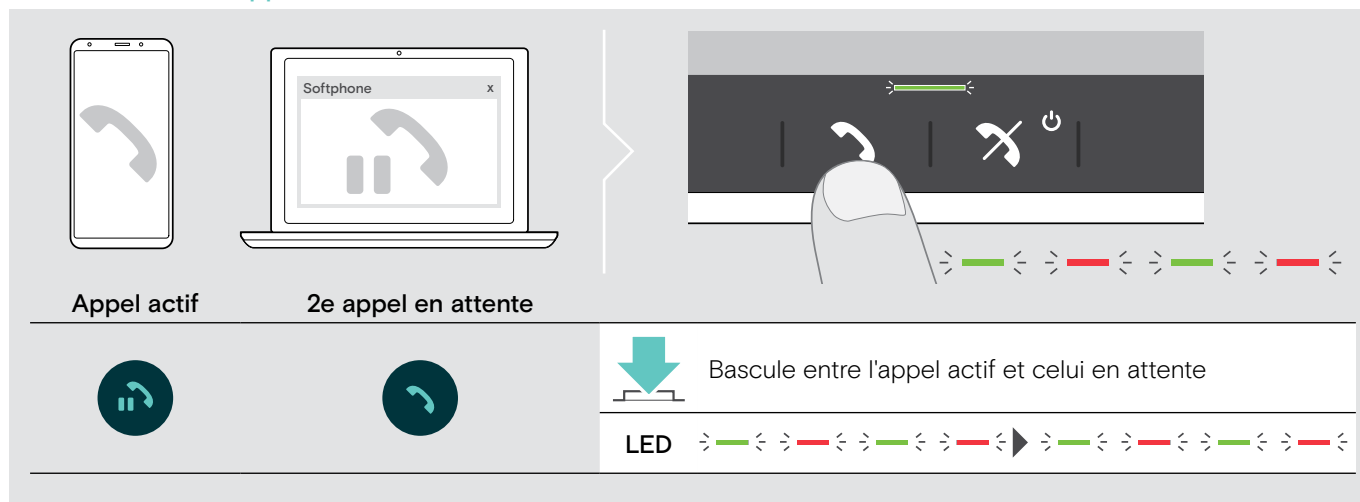
Rejeter un deuxième appel

Appel actif **2e appel entrant**

Rejette l'appel entrant et continue l'appel en cours

LED > - < - > - < - ▶ > - <

Basculer entre les appels

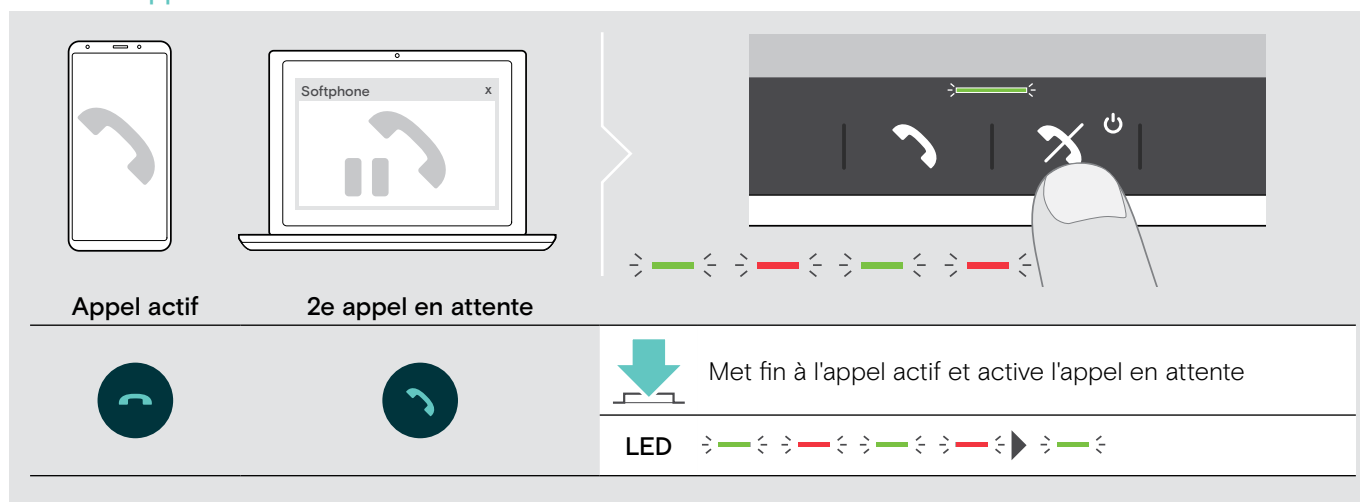


Appel actif 2e appel en attente

Bascule entre l'appel actif et celui en attente

LED > < > < > < > < > < > < > < > < > >

Terminer l'appel



Appel actif 2e appel en attente

Met fin à l'appel actif et active l'appel en attente

LED > < > < > < > < > >

Ajout de participants – Audioconférence

Deux appels – un en USB et l'autre en Bluetooth – peuvent être combinés lors d'une audioconférence.

Combiner/séparer des appels

The diagram illustrates two actions on a speakerphone control panel:

- Top Action (Merge):** A finger presses the 'Merge' button (two overlapping phones). The text indicates: "Fusionne l'appel actif et l'appel en attente". The LED sequence shows a green bar, a red bar, a green bar, a red bar, a play button, a green bar, a grey bar, and a green bar.
- Bottom Action (Separate):** A finger presses the 'Separate' button (two overlapping phones with a split icon). The text indicates: "Sépare les appels ; met de nouveau en attente l'appel qui était en attente". The LED sequence shows a green bar, a grey bar, a green bar, a grey bar, a play button, a green bar, a red bar, a green bar, and a red bar.

Terminer des appels combinés

The diagram illustrates the action of ending combined calls:

- Action (End):** A finger presses the 'End' button (a phone with a power symbol). The text indicates: "Termine tous les appels". The LED sequence shows a green bar, a grey bar, a green bar, a grey bar, a play button, and a double bar.

Utilisation du speakerphone avec Microsoft® Teams et Cortana

Une fois la connexion établie avec succès avec votre périphérique USB ou Bluetooth, le speakerphone tente de se connecter à Microsoft Teams. La LED clignote en blanc jusqu'à ce que la connexion soit établie avec le speakerphone et Microsoft Teams. Le speakerphone affiche ensuite les notifications de Microsoft Teams et l'assistant Cortana est disponible.

Lancement de Microsoft® Teams et vérification des notifications



Si la LED ne s'allume pas en blanc :

- ▶ Appuyez sur le bouton Microsoft Teams dédié.
La LED clignote en blanc pendant la tentative de connexion à Microsoft Teams.

⤵ — ⤵ —

Microsoft Teams s'ouvre.
La LED s'allume en blanc.

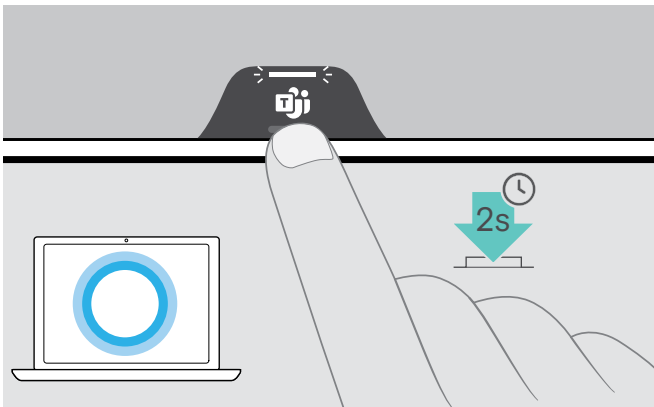
⤵

La LED clignote blanc pour signaler ⤵ — ⤵ — :

- un nouveau message vocal
- une réunion en cours
- un appel manqué

Activation et utilisation de Microsoft® Cortana

Vous pouvez activer et utiliser Cortana, l'assistant numérique personnel de Microsoft doté de la technologie de commande vocale, avec le speakerphone.



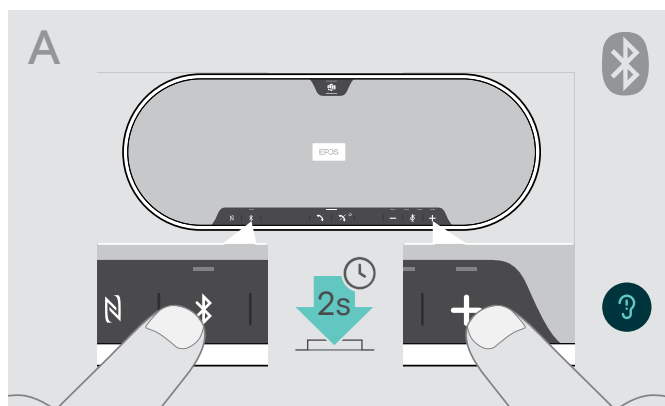
- ▶ Appuyez sur le bouton Microsoft Teams dédié.
Un clignotement rapide de la LED en blanc indique que Cortana est en cours d'activation. ⤵ — ⤵ — ⤵ —

La LED s'allume en blanc.

⤵

Bon à savoir

Passage du mode Bluetooth® personnel au mode partagé, et inversement

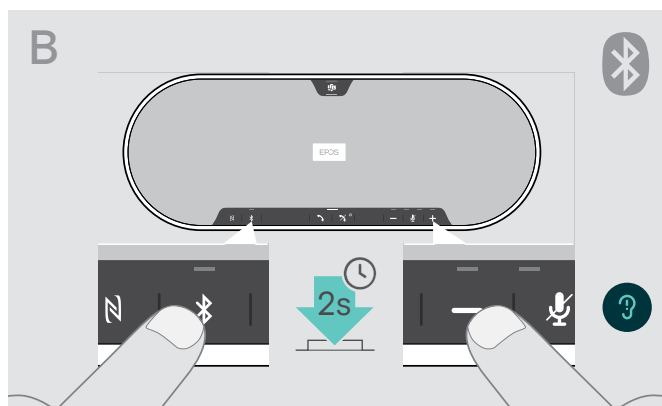


Activer le Mode personnel

Si le speakerphone est utilisé comme **appareil personnel** il tentera de se connecter automatiquement aux huit derniers appareils appairés.

Dans cette configuration, il convient d'utiliser le **mode personnel**.

- ▷ Appuyez sur la touche Bluetooth et +.
Un message vocal est entendu.



Activer le Mode partagé

Si le speakerphone est utilisé comme **appareil partagé**, la connexion à des appareils appairés précédemment n'est peut-être pas désirée.

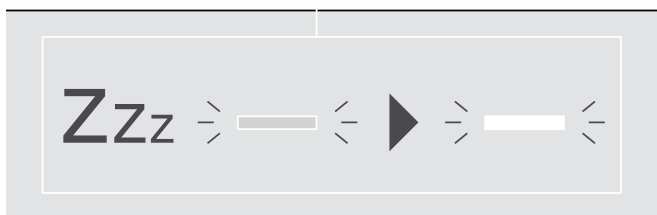
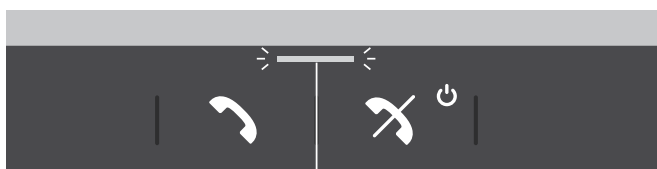
Dans cette configuration, il convient d'utiliser le **mode partagé** (mode par défaut). Dans ce mode, l'appairage doit être effectué à chaque connexion d'un appareil en Bluetooth.

- ▷ Appuyez sur la touche Bluetooth et - .
Un message vocal est entendu.



Une fois le mode modifié, la liste d'appairage est effacée et vous devez appairer les appareils de nouveau (voir page 16).

Mettre fin au mode veille



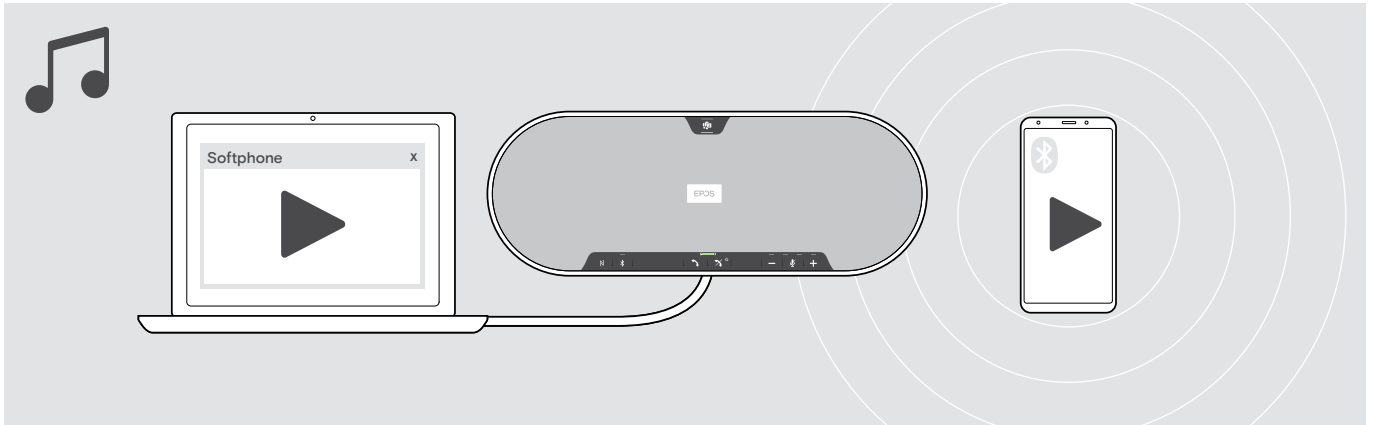
Le speakerphone passe automatiquement en mode veille au bout d'un certain temps pour économiser de l'énergie – en fonction de l'état de la connexion, de l'activité, etc.

En mode veille, la LED d'appel et d'état est plus pâle et toutes les autres LED sont éteintes.

- ▷ Appuyez sur n'importe quel bouton pour mettre fin au mode veille.

Écoute de musique avec le speakerphone – lecture audio

Vous pouvez écouter des supports audio grâce à un appareil connecté en USB ou en Bluetooth.



Si vous recevez et acceptez un appel, la lecture audio est mise en pause et redémarre après l'appel – si l'appareil connecté est compatible.

Activation/désactivation des messages vocaux



En mode occupé (aucun appel actif ou reproduction de musique) :

- ▶ Appuyez sur la touche de désactivation du micro et maintenez-la enfoncée jusqu'à ce que le speakerphone annonce une demande d'activation ou de désactivation.

Si les messages vocaux sont désactivés, ils sont remplacés par des bips.

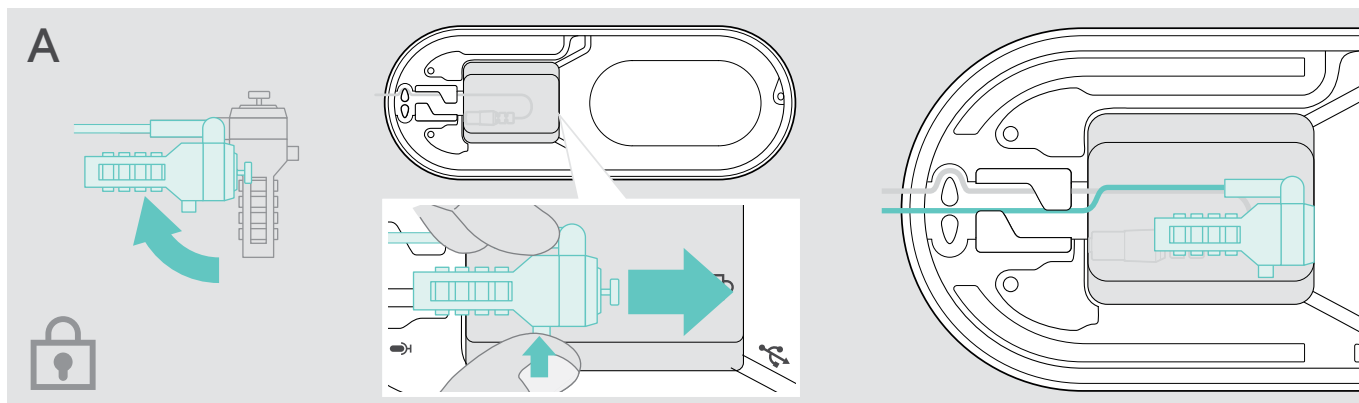


Vous pouvez également modifier ce paramètre via EPOS Connect.

Utilisation d'un verrou Kensington® (option)

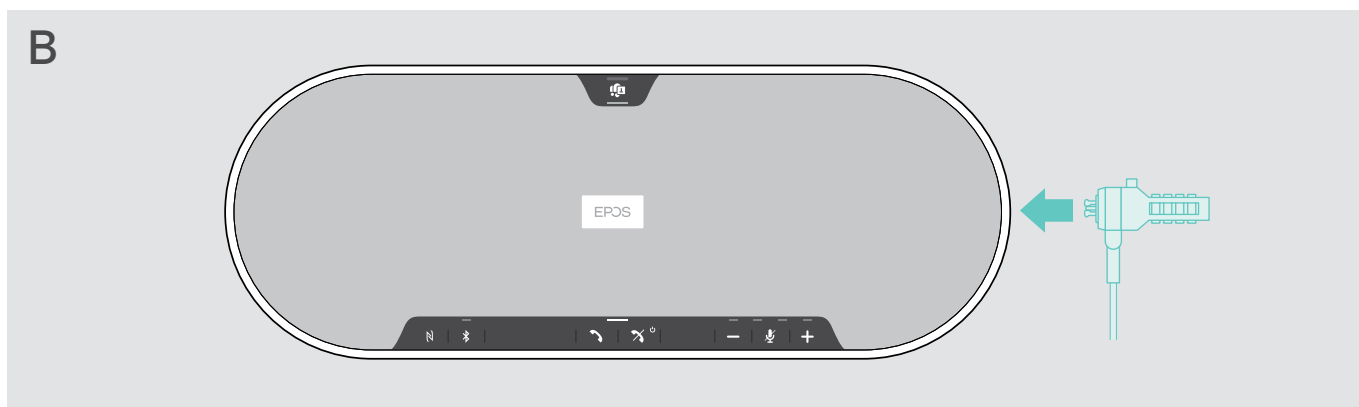
Vous pouvez protéger votre speakerphone, par exemple sur une table de salle de réunion, avec un verrou Kensington (option).

Le verrou Kensington s'insère dans une encoche de sécurité **interne A** ou **externe B** du produit.



L'encoche de sécurité interne au speakerphone est optimisée pour les systèmes de verrouillage combinés avec barre en T et câble de sécurité de moins de Ø 5 mm.

- ▷ Montez le câble – voir mode d'emploi du verrou Kensington.
- ▷ Tournez le verrou et insérez-le dans l'encoche de sécurité Kensington.
- ▷ Insérez le câble dans le cache-câble pour le protéger.

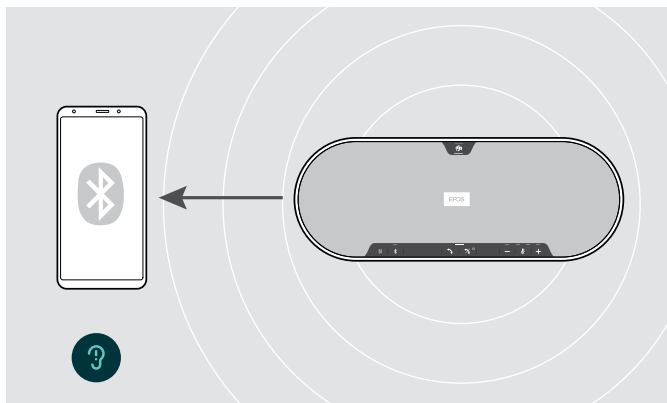


L'encoche de sécurité externe du produit est compatible avec la plupart des verrous Kensington.

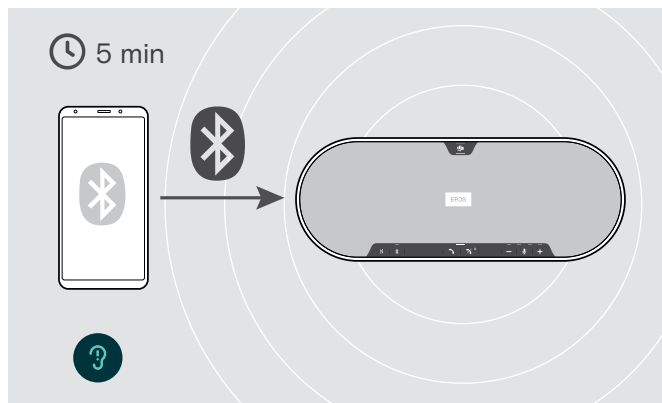
- ▷ Montez le câble – voir mode d'emploi du verrou Kensington.
- ▷ Insérez le verrou dans l'encoche de sécurité Kensington.

Portée de transmission du Bluetooth®

Les appels et la lecture audio ne sont possibles que si les appareils sont à portée du Bluetooth. La portée de transmission dépend largement des conditions environnementales comme l'épaisseur des murs, la composition des murs etc. Sans obstacle, la portée de la plupart des téléphones mobiles et des appareils Bluetooth atteint 25 mètres.



Si vous n'êtes plus à portée du Bluetooth, la qualité audio se détériore d'abord et ensuite les appareils connectés se déconnecteront.

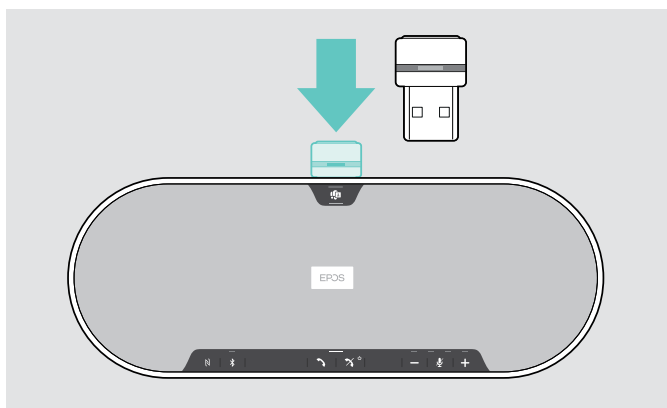


Si vous revenez à portée du Bluetooth **après un court instant**, le speakerphone tentera de restaurer la/les connexion(s) – en mode personnel uniquement.

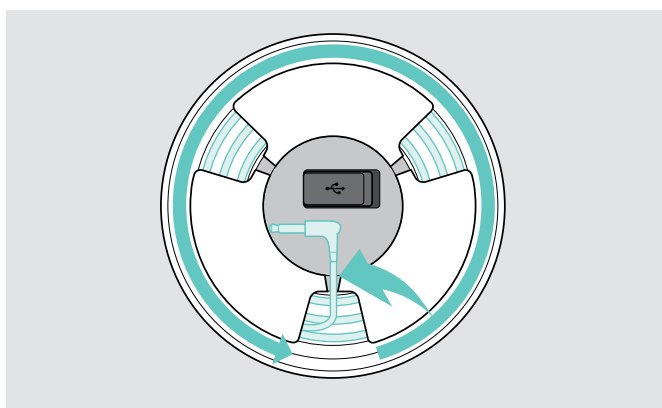
Si vous restez **plus longtemps** hors de portée du Bluetooth :

- ▷ Appuyez sur la touche Bluetooth pour connecter manuellement.

Rangement du dongle et du micro d'extension



- ▷ Placez le dongle dans l'emplacement de stockage.



- ▷ Débranchement de la fiche du speakerphone
- ▷ Sortez le câble du support, déroulez-le et insérez-le dans le cache-câble.

Entretien et mise à jour des produits

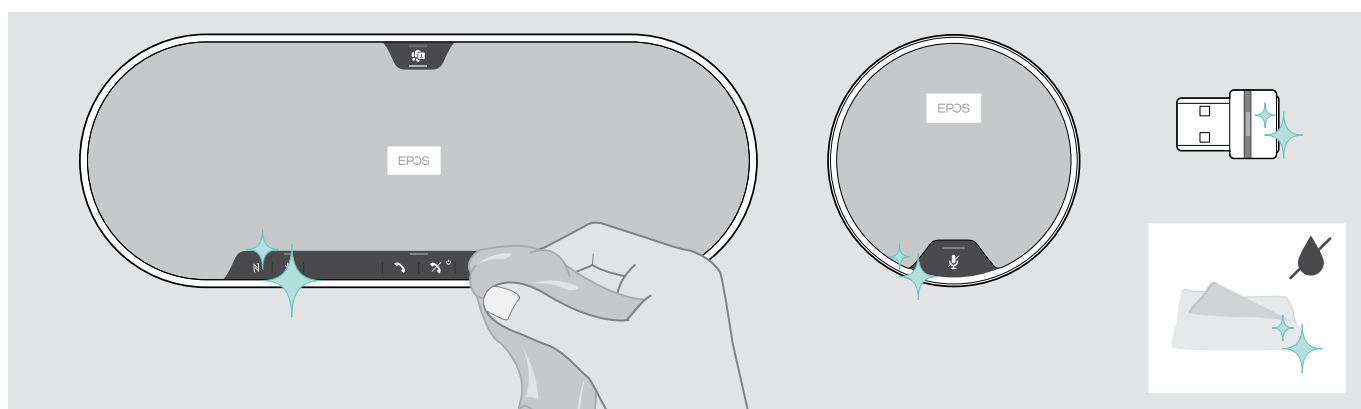
Nettoyer les produits

ATTENTION

Les liquides peuvent endommager les composants électroniques du produit !

Des liquides entrant dans le boîtier de l'appareil peuvent causer un court-circuit et endommager les composants électroniques.

- ▷ Gardez tous les liquides éloignés du produit.
- ▷ Ne pas utiliser d'agents nettoyants ou de solvants.
- ▷ Ne pas utiliser d'aspirateur sur le cache supérieur du produit.



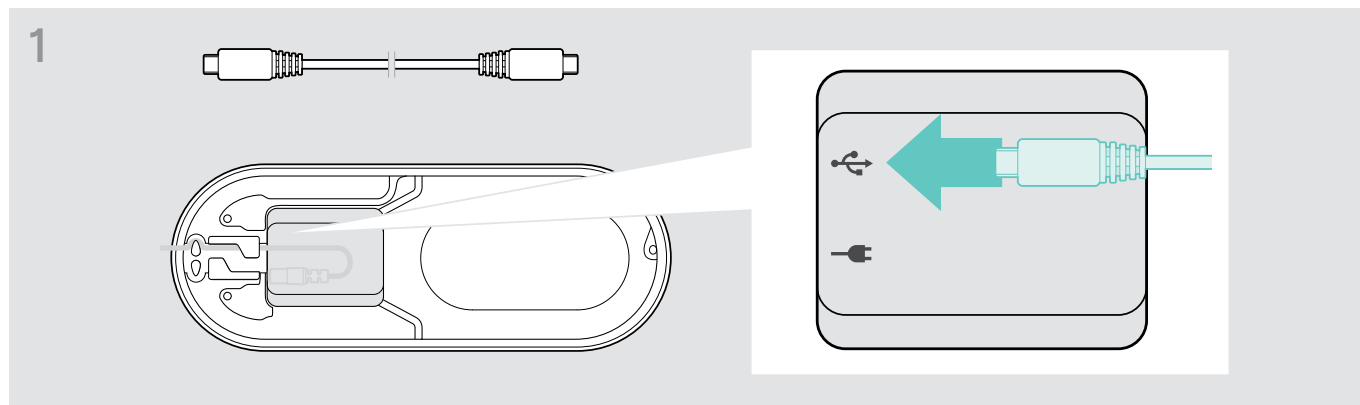
- ▷ Avant de nettoyer le produit, débranchez le speakerphone de l'alimentation réseau.
- ▷ Utilisez uniquement un linge sec pour nettoyer le produit.
- ▷ Nettoyez le tissu à l'aide d'un rouleau anti-peluches.

Mettre à jour le firmware des produits

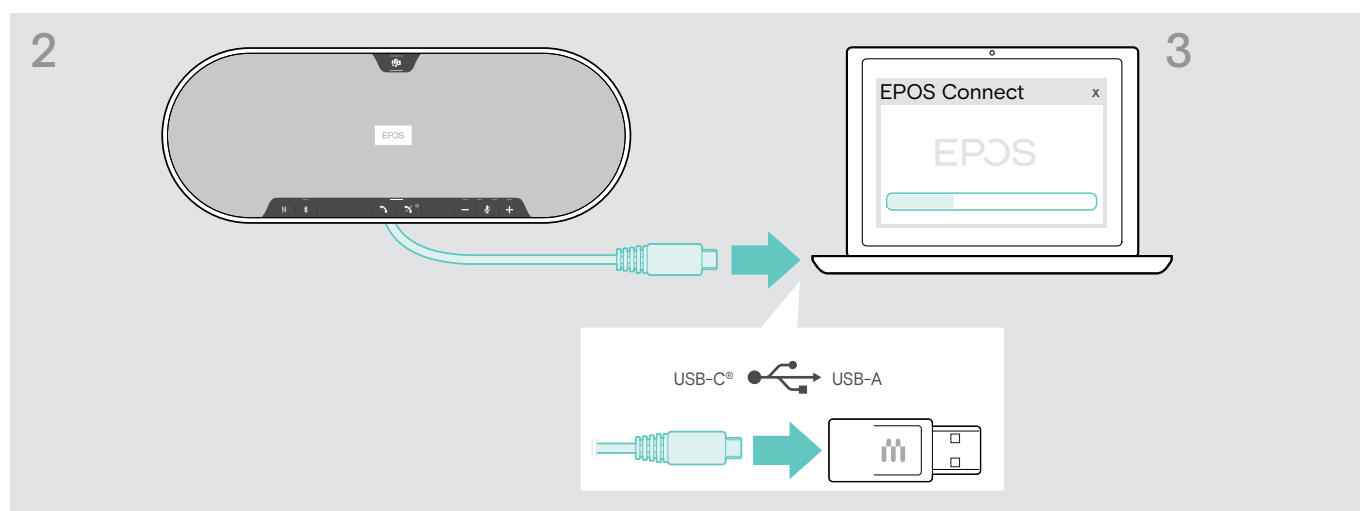
Vous pouvez mettre à jour le firmware du speakerphone, du micro d'extension et du dongle avec le logiciel gratuit **EPOS Connect**.

- ▷ Téléchargez le logiciel sur www.eposaudio.com/connect.
- ▷ Installez le logiciel.
Pour installer le logiciel, vous avez besoin de droits d'administrateur sur votre ordinateur. Si nécessaire, contactez votre service TI.

Mettre à jour le firmware du speakerphone

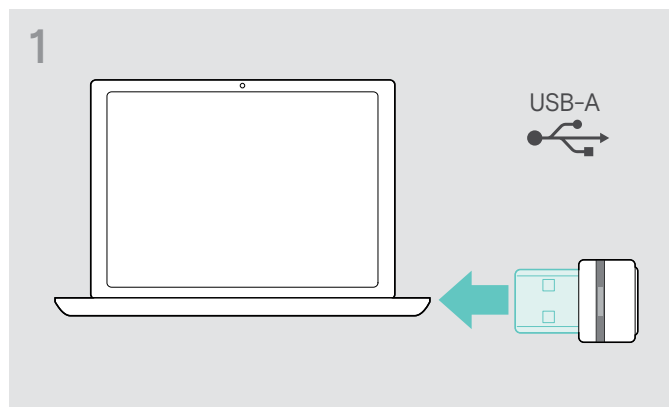


- ▷ Branchez le connecteur USB sur la prise USB du bas.



- ▷ Connectez le connecteur USB directement à un port USB-C ou un port USB-A en utilisant l'adaptateur inclus.
- ▷ Démarrez **EPOS Connect**. **EPOS Connect** vérifie si le firmware installé est la dernière version disponible sur le serveur EPOS. Si nécessaire, mettez à niveau à la dernière version.

Mettre à jour le firmware du dongle USB Bluetooth BTS 800

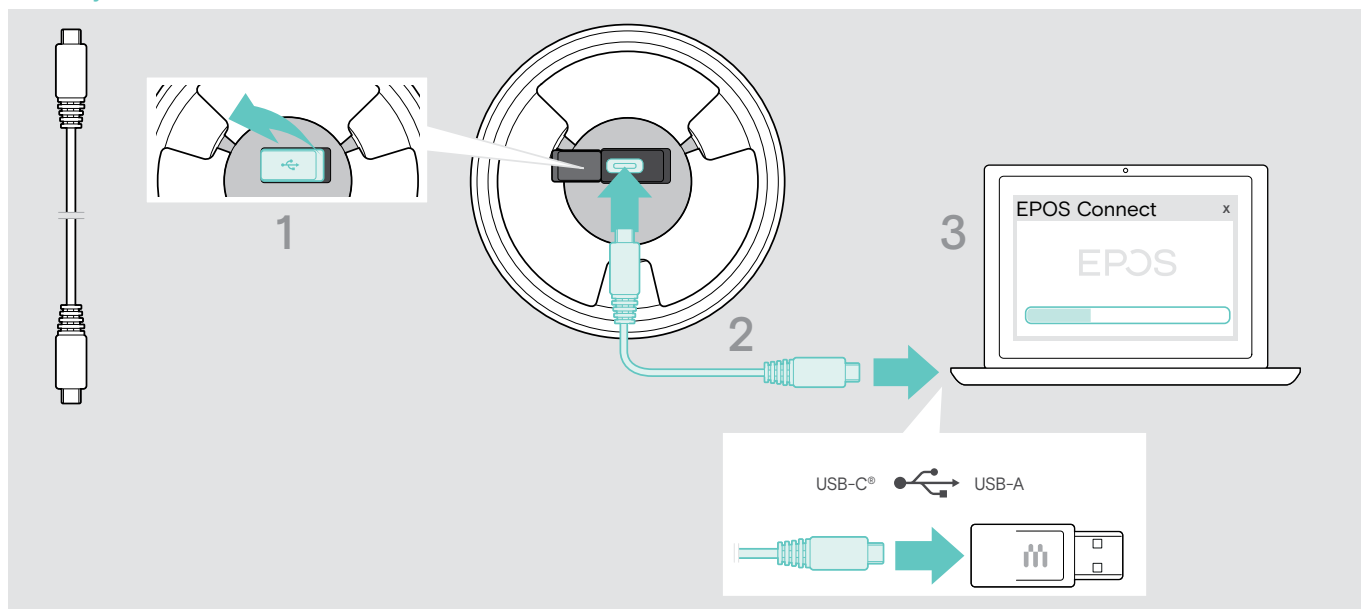


- ▷ Connectez le dongle USB Bluetooth au port USB de votre ordinateur.



- ▷ Démarrez **EPOS Connect**.
EPOS Connect vérifie si le firmware installé est la dernière version disponible sur le serveur EPOS. Si nécessaire, mettez à niveau à la dernière version.

Mise à jour du firmware du micro d'extension



- ▷ Ouvrez le cache du bas.
- ▷ Branchez le connecteur USB sur la prise USB.
- ▷ Branchez le connecteur USB directement sur un port USB-C ou un port USB-A en utilisant l'adaptateur.
- ▷ Démarrez **EPOS Connect**.
EPOS Connect vérifie si le firmware installé est la dernière version disponible sur le serveur EPOS. Au besoin, mettez à niveau à la dernière version.

En cas de problème ...

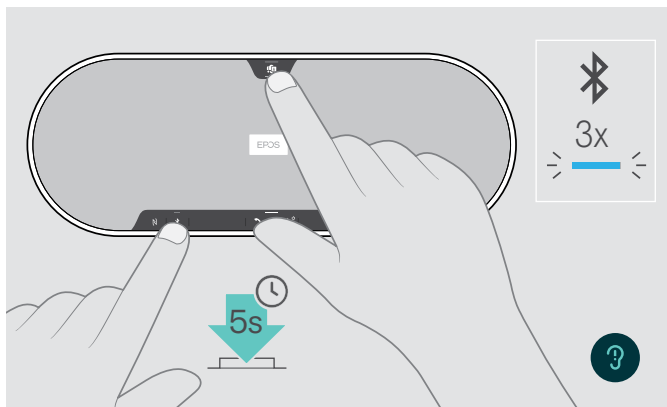
Foire aux questions

Problème	Cause possible	La solution	Page
Le speakerphone ne s'allume pas	Le speakerphone n'est pas connecté à l'alimentation réseau	▷ Branchez le speakerphone sur l'alimentation réseau	11
Le micro d'extension ne s'allume pas	Fiche non insérée correctement	▷ Reconnectez.	17
Aucun signal audio	Le connecteur USB n'est pas inséré correctement dans l'ordinateur ou l'adaptateur	▷ Reconnectez.	12
	Le speakerphone n'est pas appairé avec l'appareil mobile ou le dongle	▷ Vérifiez que le speakerphone soit appairé. Si nécessaire, appairez à nouveau le speakerphone.	13
	Le volume est réglé trop bas	▷ Augmentez le volume.	20
	Le speakerphone est arrêté	▷ Allumez le speakerphone.	18
	Connexion à l'ordinateur : Le speakerphone n'est pas sélectionné comme appareil audio	▷ Changez les paramètres audio de votre ordinateur.	-
Mauvaise qualité audio	Hors de portée Bluetooth	▷ Réduisez la distance entre le speakerphone et l'appareil Bluetooth connecté.	31
Échec de la connexion à Microsoft Teams	Microsoft Teams n'est pas installé sur l'ordinateur connecté ou la version est trop ancienne	▷ Installez Microsoft Teams ou la version la plus récente.	-
Impossible d'appairer/ connecter le speakerphone	L'appairage ne fonctionne pas	▷ Vérifiez que votre appareil Bluetooth prenne en charge le profil Handsfree ou Headset.	-
	La liste d'appairage du speakerphone a été effacée, mais elle se trouve toujours dans la liste des appareils appairés du périphérique Bluetooth	▷ Supprimez le speakerphone de la liste des appareils appairés de votre périphérique Bluetooth. ▷ Appairez de nouveau les appareils.	-
	Distance trop importante lors de l'appairage	▷ Réduisez la distance entre le speakerphone et l'appareil Bluetooth.	-
	Bluetooth désactivé	▷ Veillez à ce que le Bluetooth soit activé sur le speakerphone et sur l'appareil qui s'y connecte.	-
La LED Microsoft Teams est plus pâle et toutes les autres LED sont éteintes	Speakerphone en mode veille	▷ Appuyez sur n'importe quelle touche ou branchez le port USB pour mettre fin au mode veille.	28
Aucun message vocal annoncé (tonalités uniquement)	Messages vocaux sont désactivés	▷ Activez les messages vocaux.	22
Le speakerphone ne réagit pas aux pressions des touches	Le speakerphone ne fonctionne pas bien	▷ Maintenez enfoncée la touche marche/arrêt pendant 10 secondes pour redémarrer le speakerphone.	-
		▷ Restaurer les réglages d'usine par défaut.	36
Aucune connexion Bluetooth via le dongle USB BTD 800	Le dongle n'est pas inséré correctement dans l'ordinateur	▷ Réinsérez le dongle.	16
	Dongle et speakerphone non connectés	▷ Appairez le dongle et votre speakerphone.	16
Speakerphone/dongle n'acceptent plus de nouveaux appareils (Appairage)	Liste d'appairage perturbée	▷ Effacez la liste des appareils déjà appairés du speakerphone.	32
		▷ Effacez la liste des appareils déjà appairés du dongle.	36
Le microphone d'extension ne réagit pas	Anomalie de fonctionnement du micro d'extension	▷ Débranchez et rebranchez le micro.	-

Si un problème non répertorié dans le tableau ci-dessus survient ou si le problème ne peut pas être résolu avec les solutions proposées, veuillez contacter votre partenaire EPOS local pour obtenir de l'aide. Pour trouver un partenaire EPOS dans votre pays, rendez-vous sur www.eposaudio.com

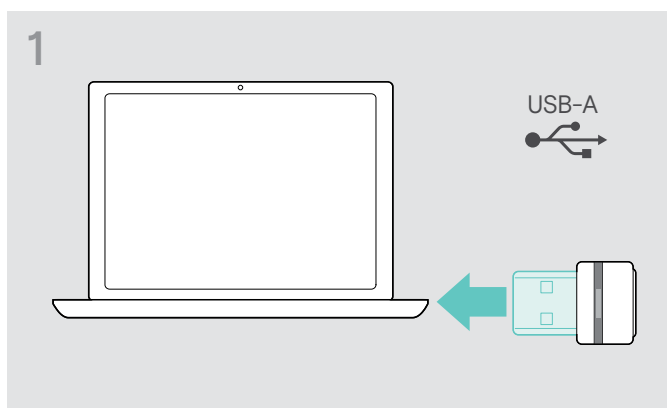
Effacer la liste d'appairage

Effacer la liste d'appairage du speakerphone

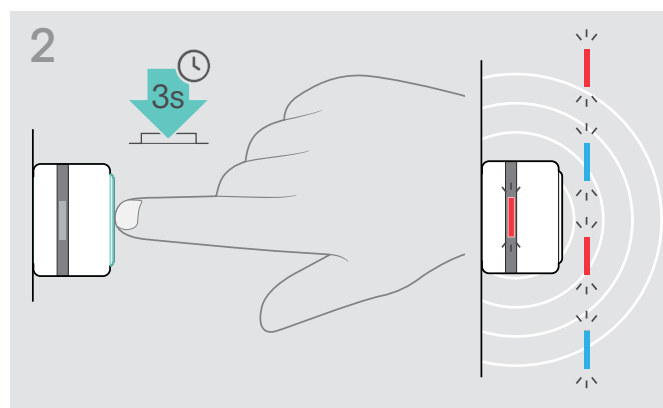


- ▶ Maintenez le bouton Microsoft Teams et la touche Bluetooth enfoncés jusqu'à ce qu'un message vocal soit émis.
La LED clignote en bleu trois fois pour indiquer que la liste d'appairage est effacée.

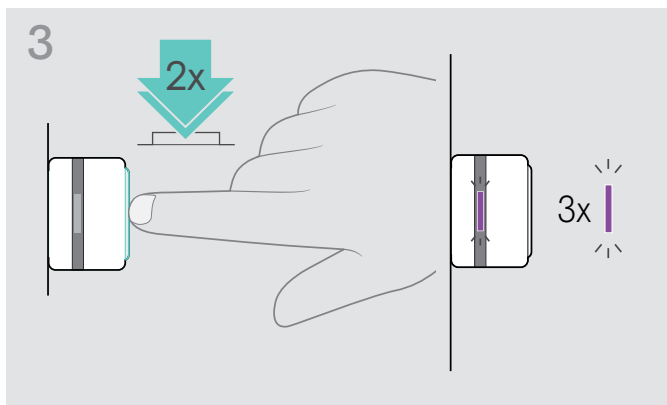
Effacer la liste d'appairage du dongle



- ▶ Connectez le dongle au port USB de votre ordinateur.



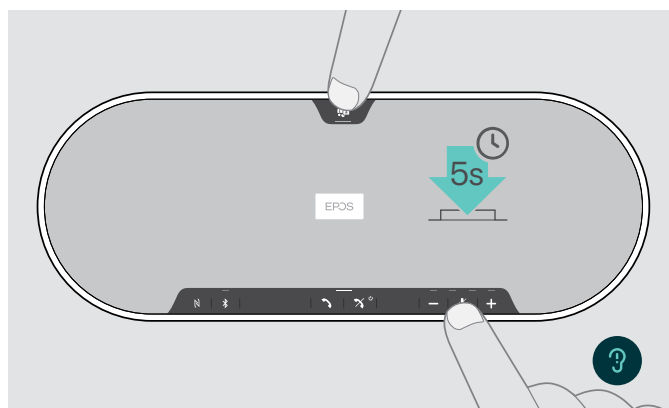
- ▶ Maintenez le bouton enfoncé jusqu'à ce que le voyant LED clignote en bleu et rouge.



- ▶ Appuyez deux fois sur la touche.
La LED clignote en violet trois fois pour indiquer que la liste d'appairage est effacée.
Le dongle passe automatiquement en mode appairage.

Restauration des réglages par défaut

Restauration des réglages d'usine par défaut



- ▶ Maintenez la touche de désactivation du micro et le bouton Microsoft Teams enfoncés jusqu'au redémarrage de l'appareil. Tous les paramètres et la liste d'appairage seront effacés.

En cas d'émission du message vocal « Indisponible », l'option Factory Reset (restauration des réglages d'usine) est désactivée dans [EPOS Connect](#) :

- ▶ Activez l'option Factory Reset dans EPOS Connect ou contactez votre département informatique.

Caractéristiques

Speakerphone EXPAND 80T

Dimensions (L x l x H)	315,6 x 118,6 x 46,1 mm	
Poids	980 g	
Type de haut-parleur	Aimant en néodyme	
Réponse de fréquence du haut-parleur	Communication (USB / Bluetooth)	150 – 7 500 Hz
	Streaming audio (USB / Bluetooth)	50 – 20 000 Hz
Type de micro	6 micros omnidirectionnels MEMS numériques à formation automatique de faisceaux	
Réponse de fréquence du micro	150 – 7500 Hz (USB / Bluetooth)	
Couverture micro	360°	
Pression acoustique	max. 85 dB	
Connecteurs	<ul style="list-style-type: none"> • Prise d'alimentation • Prise USB-C • 2 prises jack 2,5 mm pour micros • 2 encoches de sécurité Kensington 	

Unité d'alimentation électrique

Tension d'entrée nominale	100 – 240 V
Courant d'entrée nominal	max. 0,5 A
Fréquence réseau	50 – 60 Hz
Tension de sortie nominale	5,0 V
Courant de sortie nominal	2,4 A
Poids	env. 110 g

Dongle USB Bluetooth BTD 800

Dimensions (L x H x P)	22 x 16 x 6 mm
Poids	2 g

Bluetooth

Bluetooth	Speakerphone : version 5.0 / classe 1 Dongle : version 4.2 / classe 1
Portée	jusqu'à 30 m (selon le dispositif)
Fréquence de transmission	2402 – 2.480 MHz
Profils	<ul style="list-style-type: none"> • HSP Profil du micro-casque (version 1.2) • HFP Profil mains libres (version 1.7) • A2DP Profil de distribution audio avancée (version 1.3.1) • AVRCP Profil de contrôle à distance audio vidéo (version 1.6)
Puissance de sortie	Speakerphone : max. 10 dBm Dongle : max. 8 dBm
Sensibilité typique	-89 dBm

Micro d'extension EXPAND 80 Mic

Dimensions (Ø x H)	97 x 26,5 mm
Poids	175 g
Type de micro	4 micros omnidirectionnels MEMS numériques à formation automatique de faisceaux
Réponse de fréquence du micro	150 – 7500 Hz
Couverture micro	360°
Connecteur	Jack 2,5 mm

Caractéristiques générales

Plage de températures	En fonctionnement :	+10 °C à +40 °C
	Rangement :	-20 °C à +60 °C
Humidité relative	fonctionnement :	20 % à 85 %
	Stockage :	10 % à 95 %

Marques commerciales

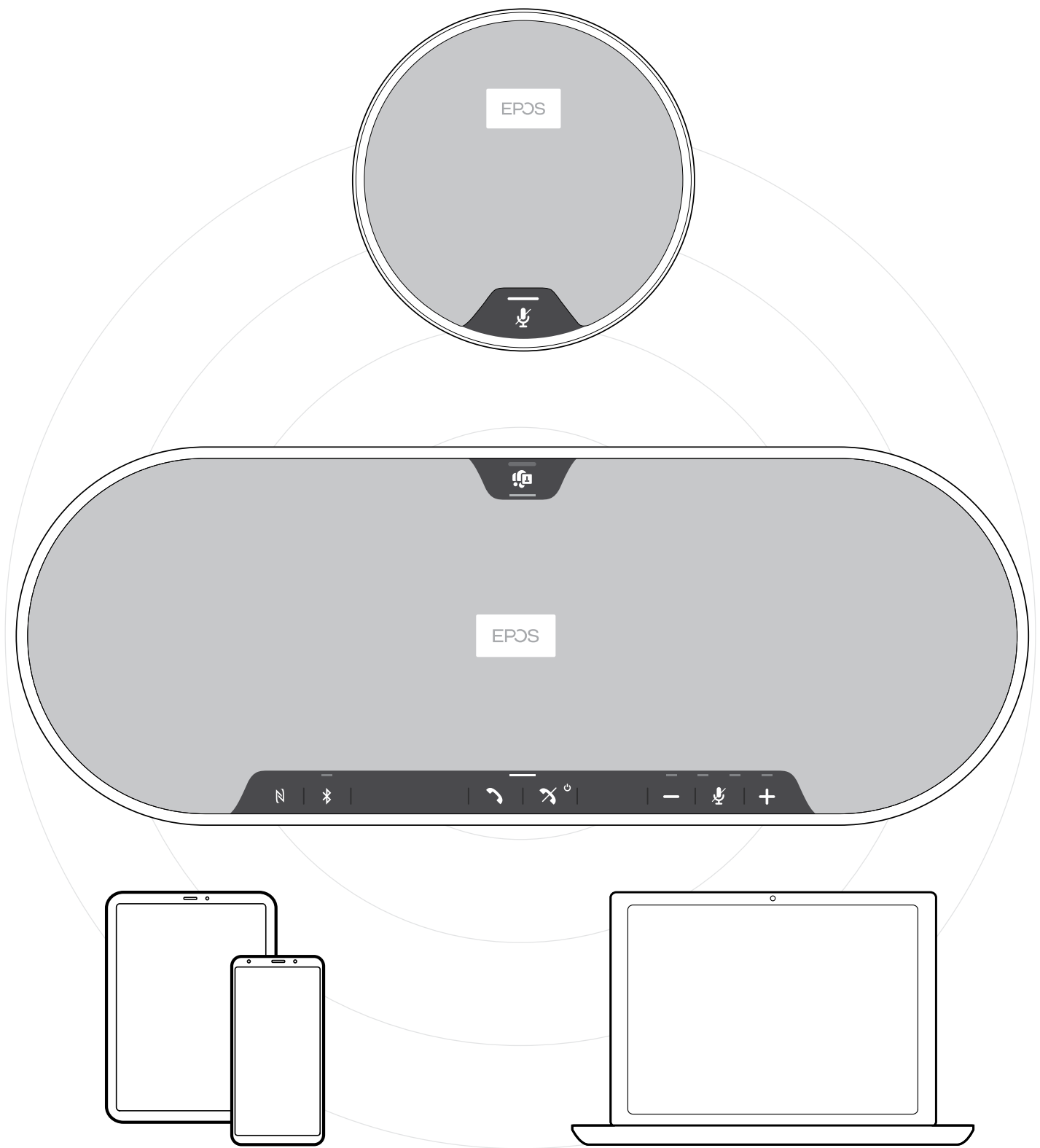
La marque et les logos du mot Bluetooth® sont des marques déposées appartenant à Bluetooth SIG, Inc. et toute utilisation de telles marques par DSEA A/S est sous licence.

N-Mark est une marque commerciale ou une marque déposée de NFC Forum, Inc. aux États-Unis et dans d'autres pays.

USB Type-C® et USB-C® sont des marques déposées de la société USB Implementers Forum.

Kensington est une marque déposée d'ACCO Brands. Kensington The Professionals' Choice est une marque déposée d'ACCO Brands. Toutes les autres marques, déposées ou non, appartiennent à leurs propriétaires respectifs.

EPOS



DSEA A/S

Kongebakken 9, DK-2765 Smørum, Denmark

www.eposaudio.com