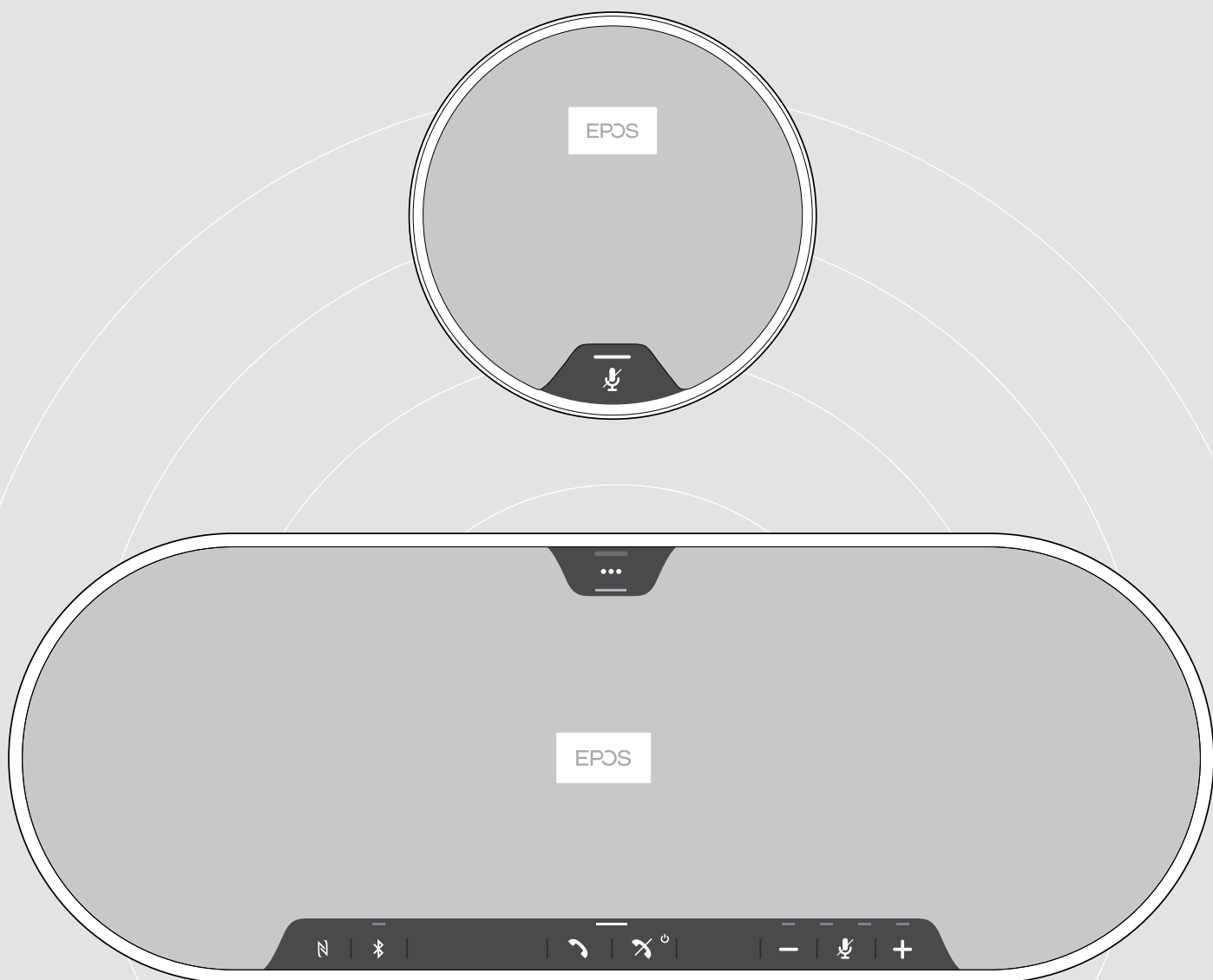


# EPOS



## EXPAND 80 | EXPAND 80 MIC

Altavoz portátil Bluetooth® | Micrófono de expansión

Guía del usuario

# Índice

El altavoz portátil EXPAND 80   micrófono de expansión EXPAND 80 MIC .....	2
Contenido del paquete y más información.....	3
Contenido del paquete del altavoz portátil EXPAND 80.....	3
Contenido del paquete del micrófono de expansión EXPAND 80 MIC .....	4
Instrucciones de seguridad, software y accesorios.....	4
Vista general del producto .....	5
Vista general del altavoz portátil.....	5
Vista general del adaptador.....	7
Vista general del micrófono de expansión.....	8
Vista general de los iconos.....	8
Primeros pasos.....	9
Colocación del altavoz portátil y los micrófonos de expansión.....	9
Conexión de los micrófonos de expansión.....	10
Conexión del altavoz portátil a la red eléctrica.....	11
Posibilidades de conexión.....	12
<b>A:</b> Conectar mediante cable USB.....	12
<b>B   C   D</b> Acerca del emparejamiento y el uso con dispositivos Bluetooth® inalámbricos.....	13
<b>B:</b> Emparejamiento del altavoz portátil y un dispositivo móvil mediante NFC™.....	14
<b>C:</b> Emparejamiento del altavoz portátil y un dispositivo móvil mediante Bluetooth® .....	15
<b>D:</b> Conexión del adaptador Bluetooth® a un ordenador y emparejamiento del altavoz portátil.....	16
Instalación del software EPOS.....	17
Modificación de los ajustes de audio del altavoz portátil (Microsoft® Windows).....	17
Uso del altavoz portátil .....	18
Encendido del altavoz portátil y los micrófonos de expansión.....	18
Conexión/desconexión de dispositivos Bluetooth® .....	18
Apagado del altavoz portátil y los micrófonos de expansión.....	19
Ajuste del volumen.....	20
Ajuste del volumen del micrófono del altavoz portátil para softphones.....	20
Silenciamiento de los micrófonos.....	21
Realización de llamadas usando el altavoz portátil .....	22
Realización de una llamada.....	22
Aceptar/rechazar/finalizar una llamada.....	22
Rellamada.....	23
Uso del asistente por voz.....	23
Gestión de varias llamadas.....	24
Fusión de llamadas (conferencia).....	26
Escucha de música usando el altavoz portátil (reproducción multimedia).....	27
Información útil.....	28
Cambio entre los modos Bluetooth® personal y compartido.....	28
Activación tras espera .....	28
Activación/desactivación de las notificaciones de voz.....	29
Uso de un candado Kensington® opcional.....	29
Alcance de la transmisión Bluetooth®.....	30
Almacenamiento del adaptador y el micrófono de expansión .....	30
Mantenimiento y actualización de los productos.....	31
Limpieza de los productos.....	31
Actualización del firmware de los productos.....	32
Si surge algún problema.....	34
Preguntas más frecuentes.....	34
Borrado de la lista de emparejamiento.....	35
Restauración de la configuración predeterminada.....	36
Especificaciones .....	37

# El altavoz portátil EXPAND 80 | micrófono de expansión EXPAND 80 MIC

## El altavoz portátil EXPAND 80

Reúna a sus compañeros con un altavoz portátil Bluetooth® escalable de primera categoría que admite hasta 16 participantes presenciales.

Gracias a sus seis micrófonos adaptativos con tecnología de formación de haces, que separan las voces humanas de cualquier reverberación y ruido ambiental, se puede escuchar con claridad a todos los asistentes y se acerca más la conversación a los compañeros que se encuentran fuera de la oficina.

Conéctese fácilmente por Bluetooth, USB-C o NFC y escuche cómo la sala se llena de un sonido natural y lleno de matices: perfecto para conferencias dinámicas y presentaciones audiovisuales.

Elaborado con materiales de alta calidad y tejido de Kvadrat, que ofrece un sonido mejorado y confiere una estética profesional a su lugar de trabajo.

Gracias a los micrófonos de expansión, podrá adaptarlo a reuniones más numerosas de acuerdo con las exigencias de su negocio.

EXPAND 80 ofrece un espacio donde reunirse y contrastar ideas en tiempo real, con la confianza y la claridad que promueve el rendimiento colectivo.

## El micrófono de expansión EXPAND 80 MIC

Amplíe el alcance de su altavoz portátil EXPAND 80 con micrófonos de expansión optimizados para UC y certificados para Microsoft Teams que ofrecen una claridad de llamada insuperable.

Conecte uno o dos micrófonos para adaptarse al tamaño de su sala de reuniones y sáqueles el máximo partido a las colaboraciones.

Asegure una comunicación eficaz en la que todos los participantes se encuentren cerca de uno de los micrófonos con cancelación de ruido para lograr una claridad de voz excelente.

Disfrute de una mesa de conferencias profesional y elegante con la organización inteligente de los cables, desarrollada para ofrecer facilidad de uso y un funcionamiento óptimo del sistema.

Elaborado con los mismos materiales de alta calidad que el altavoz EXPAND 80, el micrófono EXPAND 80 MIC aporta coherencia de estilo a su sala de reuniones y exclusividad a su decoración.

Amplíe el alcance y las posibilidades de su solución EXPAND 80 para llamadas de conferencia y multiplique el rendimiento de todo su equipo.

## Ventajas y características clave

### Comuníquese correctamente su mensaje con EPOS Voice™

Seis micrófonos adaptativos con tecnología de formación de haces y DSP son capaces de aislar la voz de manera inteligente frente a la reverberación de la sala y el ruido ambiental.

### Sonido nítido y natural

Potente altavoz con distorsión extremadamente baja en una caja acústica suspendida pendiente de patente que llena la sala con un sonido extraordinario.

### Una extraordinaria combinación de artesanía y diseño escandinavo característico

Elaborado con materiales de alta calidad y un tejido de Kvadrat que mejora el sonido para ofrecer una estética minimalista premium.

### Amplíe sus reuniones

Conecte hasta dos micrófonos de expansión para conferencias con un mayor número de participantes.

### Configure su llamada de conferencia en cuestión de segundos

Disfrute de varias opciones de conectividad, una interfaz de usuario intuitiva y acceso con un solo toque a su asistente por voz o Microsoft Teams.

## Ventajas y características clave

### Solución optimizada para UC y certificada para Microsoft Teams para reuniones más numerosas

Disfrute de una experiencia optimizada para UC y certificada para Microsoft Teams conectando hasta dos micrófonos de expansión en reuniones con un mayor número de participantes.

### Asegúrese de que a todos se les oiga con claridad

Cada EXPAND 80 MIC contiene 4 micrófonos con tecnología de formación de haces, lo que permite que cada participante presencial esté siempre cerca de un micrófono.

### La organización inteligente de los cables aporta una estética profesional y elegante en sus reuniones

Adapte la longitud del cableado a su sala de reuniones gracias a la organización inteligente de los cables y logre una configuración óptima del sistema.

### Llamadas de conferencia plug-and-play

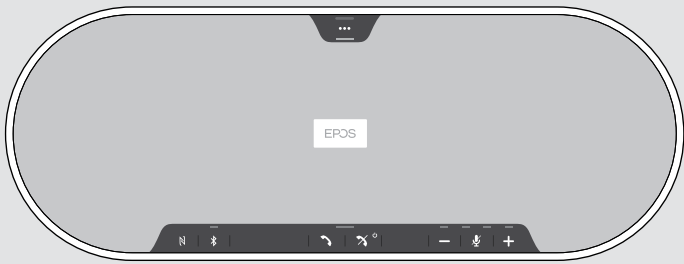
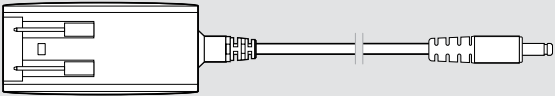

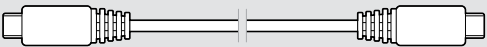
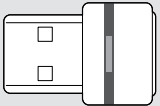
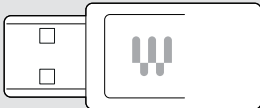

Tan solo conéctese a su unidad EXPAND 80 y dé comienzo a la reunión. Una vez conectado, todo el conjunto actúa como un sistema integrado.

### Diseño escandinavo característico




Estética estilizada y minimalista con materiales de alta calidad que combinan con su unidad EXPAND 80.

# Contenido del paquete y más información

## Contenido del paquete del altavoz portátil EXPAND 80

	<p>EXPAND 80 Altavoz portátil Bluetooth</p>
	<p>Fuente de alimentación</p>
	<p>Adaptadores específicos de la región EU, AU y UK</p>
	<p>Cable USB-C®</p>
	<p>Adaptador Bluetooth® BT-D 800 USB</p>
	<p>Adaptador USB-C® a USB-A</p>
	<p>Guía rápida Guía de seguridad Hoja de conformidad</p>

## Contenido del paquete del micrófono de expansión EXPAND 80 MIC

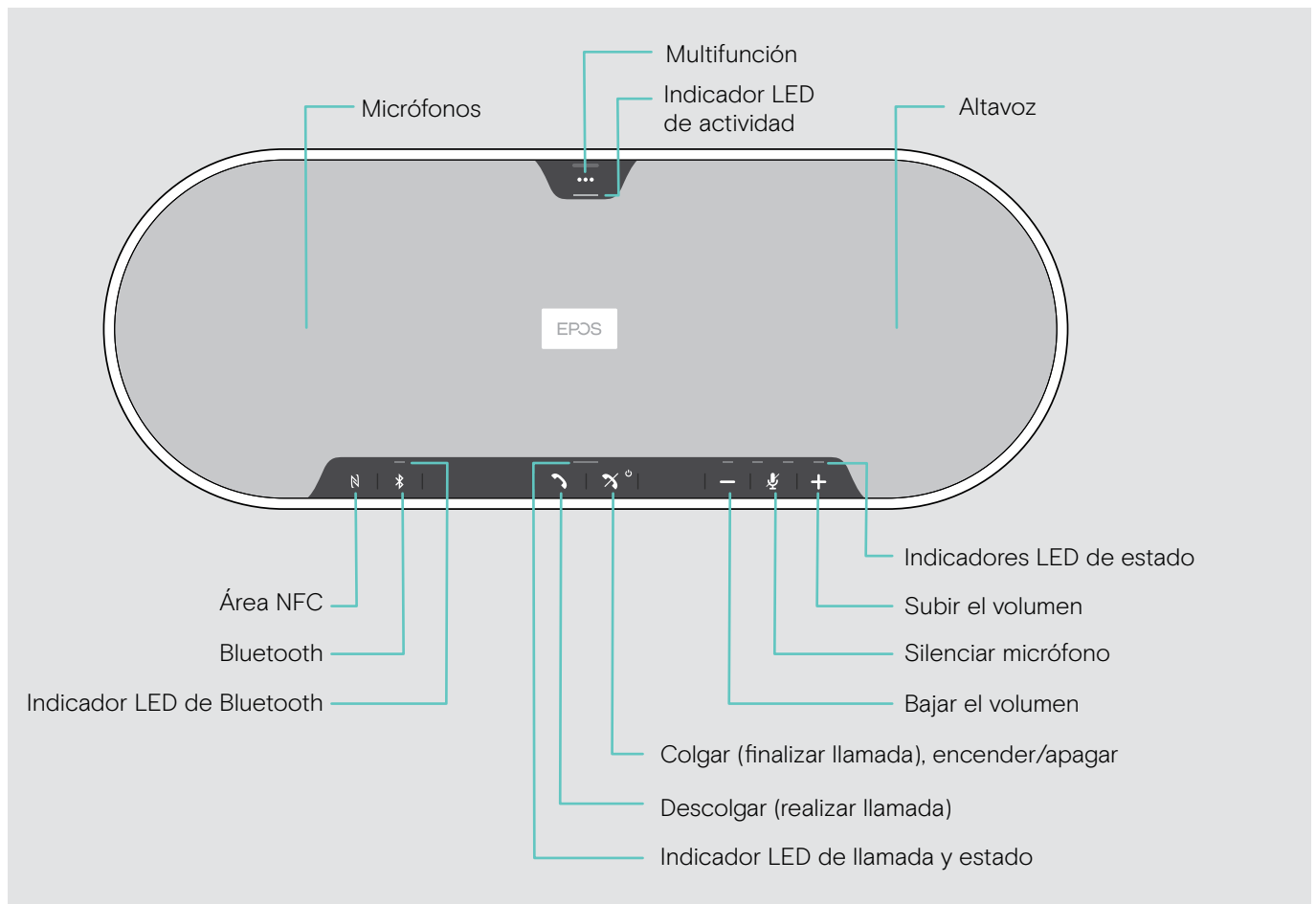
	<p>Micrófono de expansión EXPAND 80 MIC</p>
	<p>Cable USB-C®</p>
	<p>Guía rápida Guía de seguridad Hoja de conformidad</p>

## Instrucciones de seguridad, software y accesorios

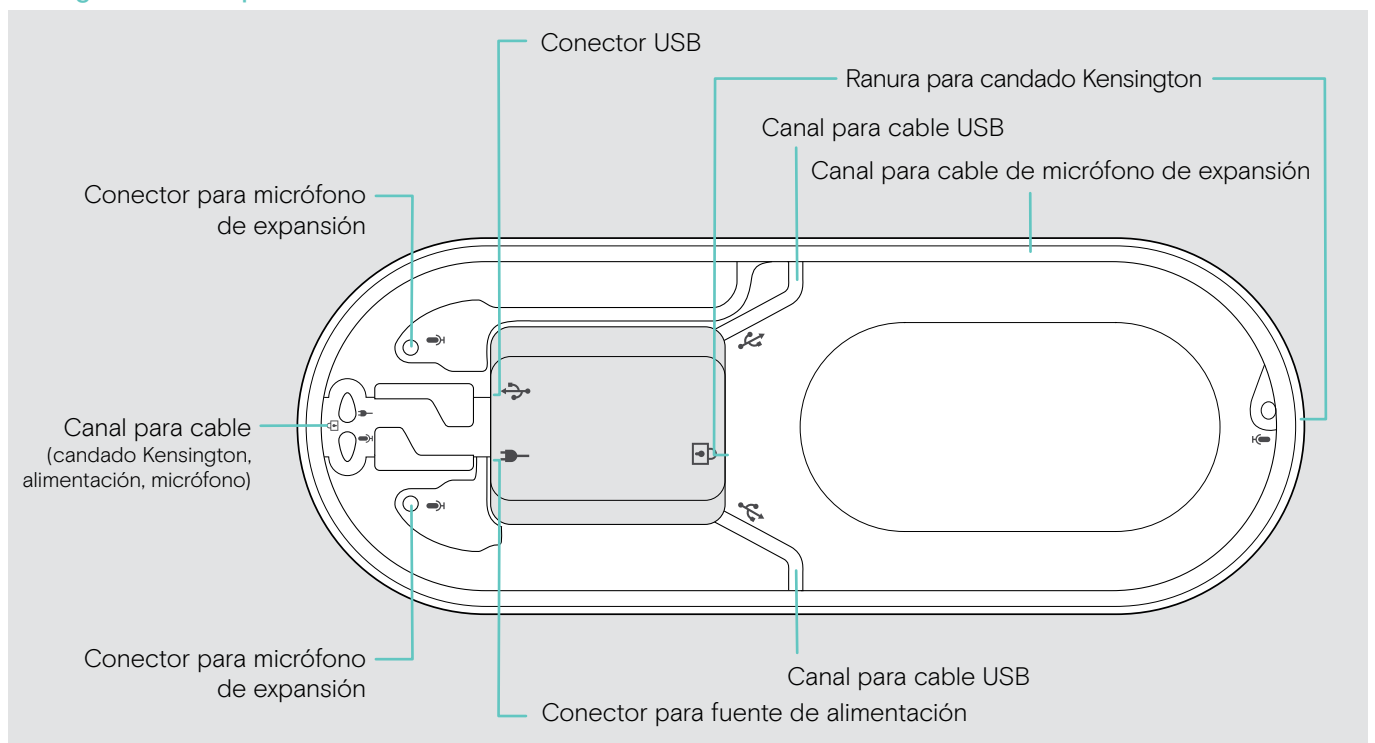
	<p>Para ver las instrucciones de seguridad, consulte la Guía de seguridad.</p>
	<p>El software de gratuito EPOS <b>EPOS Connect</b> le permite añadir valor a sus productos EPOS.</p>
	<p>Puede encontrar una lista de accesorios en la página del producto en <a href="http://www.eposaudio.com">www.eposaudio.com</a>.</p>

## Vista general del producto

### Vista general del altavoz portátil

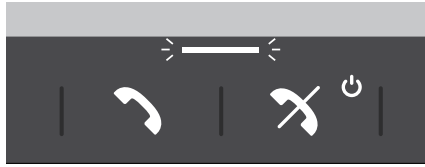


### Vista general de la parte inferior



## Información que proporcionan los indicadores LED

### Indicador LED de llamada y estado



### Significado

	Altavoz portátil encendido
	Altavoz portátil apagándose
	Altavoz portátil apagado
	Llamada entrante
	Llamada activa
	Llamada en espera
	Segunda llamada en espera

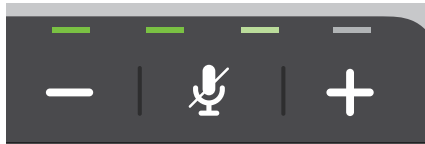
### Indicador LED de actividad



### Significado

	Reproducción multimedia
	Asistente por voz activándose
	Asistente por voz activado

### Indicadores LED de estado



### Significado

	Micrófono silenciado
	Nivel de volumen; indicación en ocho pasos

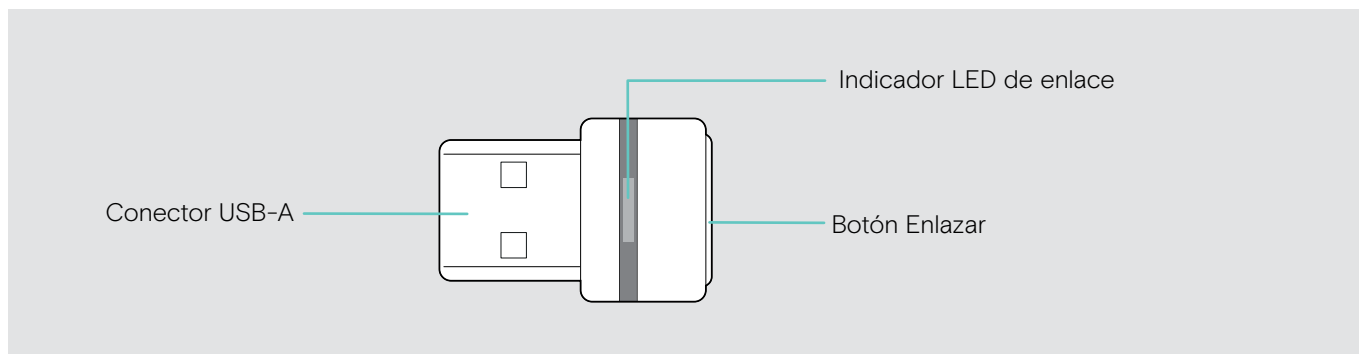
### Indicador LED de Bluetooth



### Significado

	Altavoz portátil en modo de emparejamiento
	Dispositivo Bluetooth conectado
	Ningún dispositivo Bluetooth conectado
	Buscando dispositivos Bluetooth emparejados

## Vista general del adaptador



### Información que proporciona el indicador LED

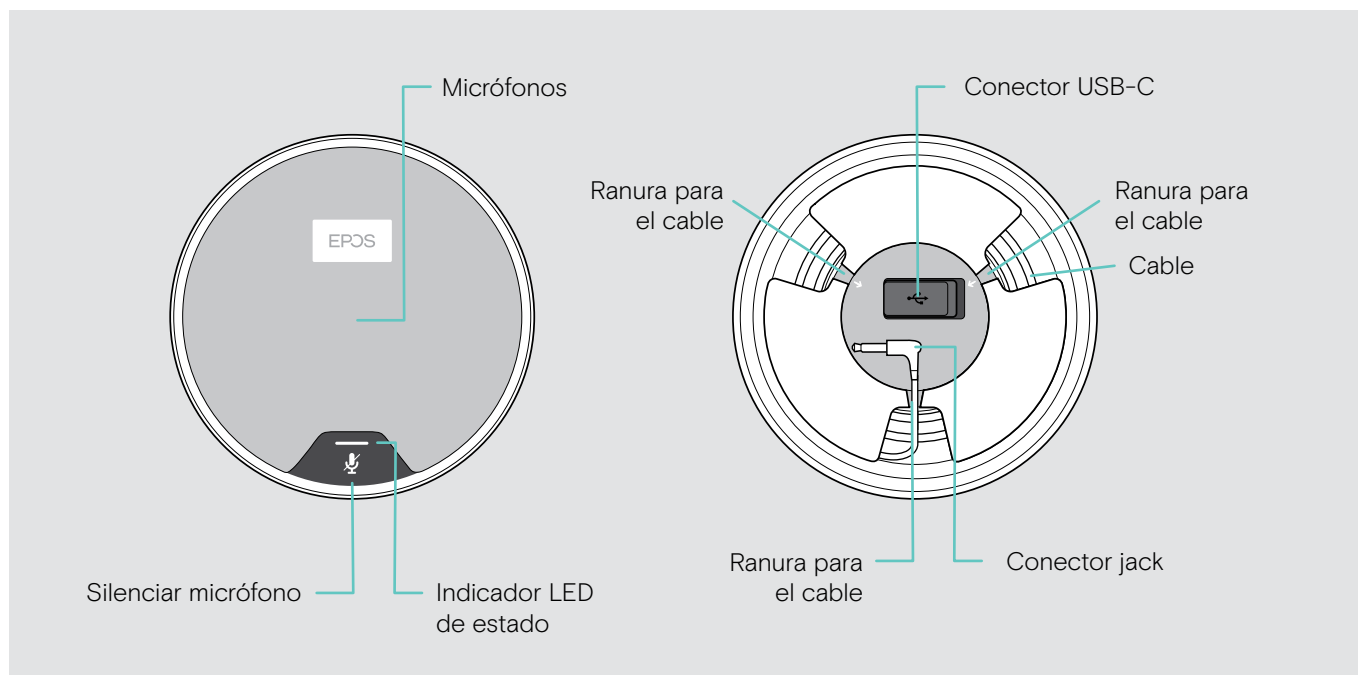
	Indicador LED	Significado
		Adaptador en modo de emparejamiento: Buscando dispositivos Bluetooth para emparejar y conectar
	3x	Emparejamiento correcto
	3x	Emparejamiento fallido
		Adaptador intentando conectarse a un dispositivo Bluetooth
		Adaptador y dispositivo Bluetooth conectados
		Llamada entrante
		<ul style="list-style-type: none"> <li>Llamada saliente/activa</li> <li>Reproducción multimedia</li> </ul>
		Micrófono del dispositivo Bluetooth conectado silenciado



## Vista general del micrófono de expansión

El micrófono de expansión EXPAND 80 MIC está disponible como accesorio.

Puede encontrar una lista de accesorios en la página del producto en [www.eposaudio.com](http://www.eposaudio.com).



### Información que proporciona el indicador LED

	Indicador LED	Significado
	 blanco, atenuado	<ul style="list-style-type: none"> <li>Micrófono de expansión encendido</li> <li>Reproducción multimedia</li> </ul>
		Llamada entrante
		<ul style="list-style-type: none"> <li>Llamada activa</li> <li>Asistente por voz activo</li> </ul>
		Llamada en espera
		Micrófono silenciado

### Vista general de los iconos

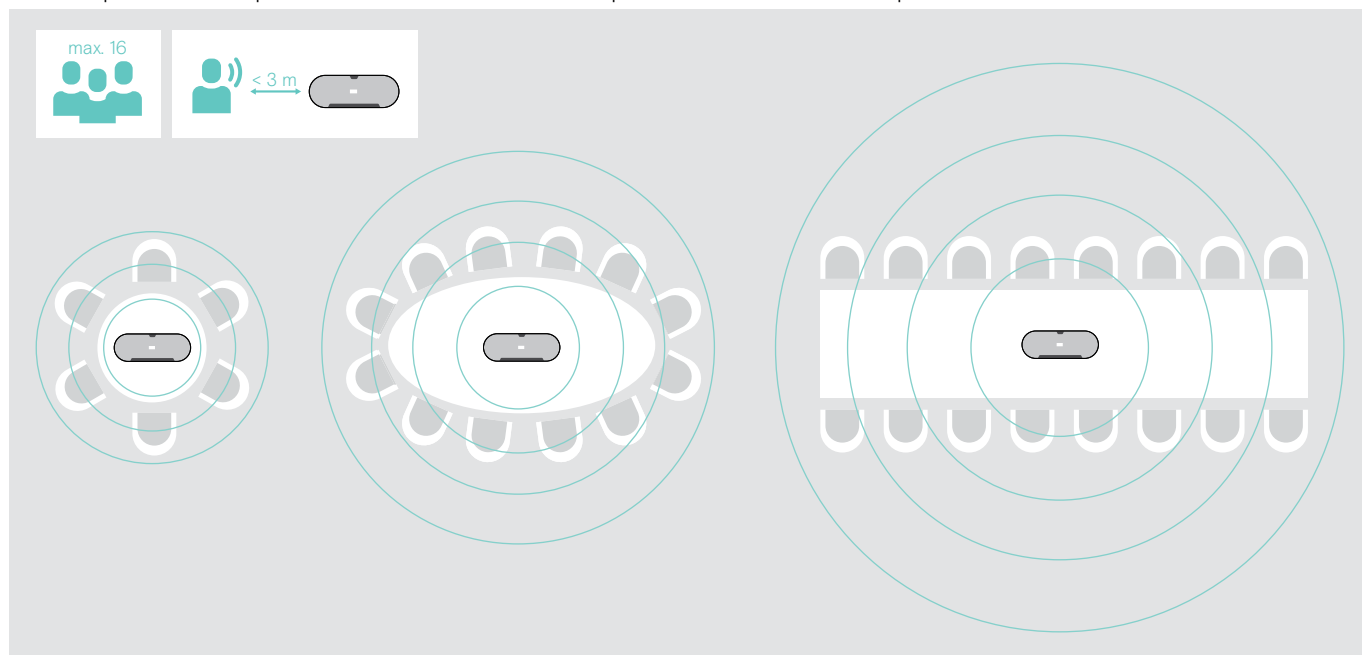
	Pulse el botón		Notas: información útil
	Pulse el botón dos veces		Indicadores LED
	Mantenga pulsado el botón		Se emite una notificación de voz

## Primeros pasos

### Colocación del altavoz portátil y los micrófonos de expansión

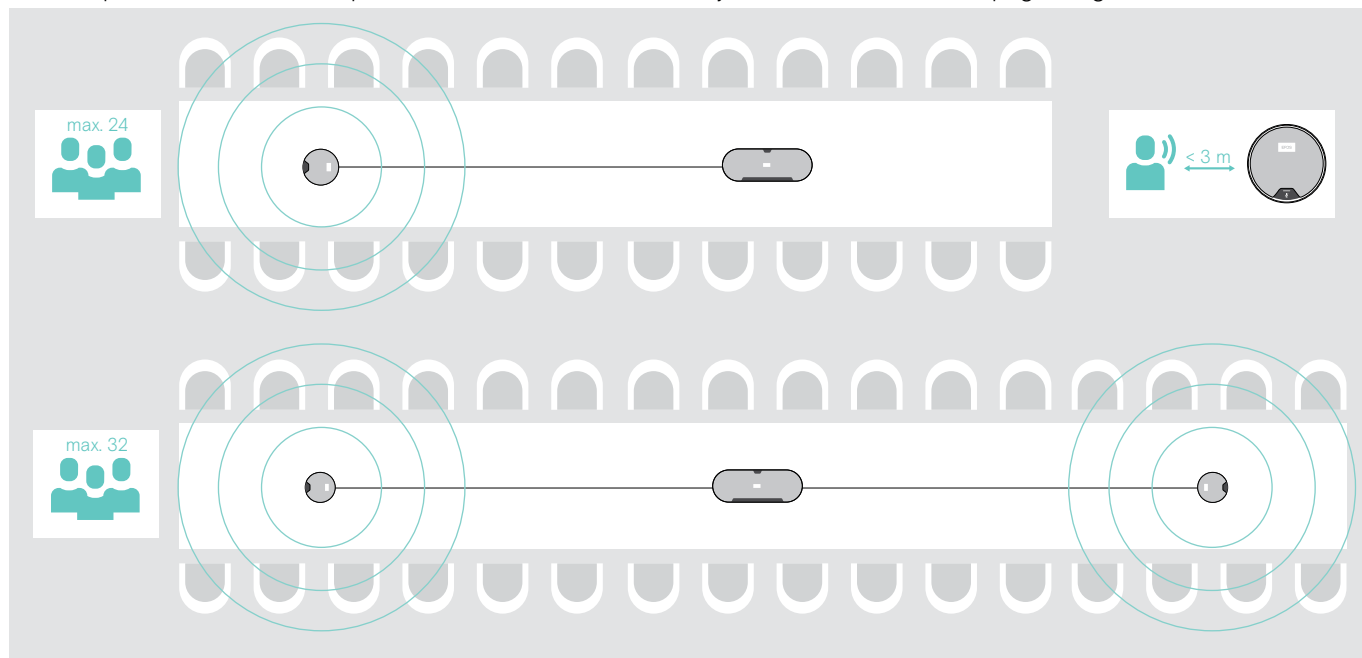
Puede utilizar el altavoz portátil en salas de reuniones pequeñas, medianas y grandes con hasta 16 participantes.

► Coloque el altavoz portátil en el centro de la mesa para obtener un sonido óptimo.

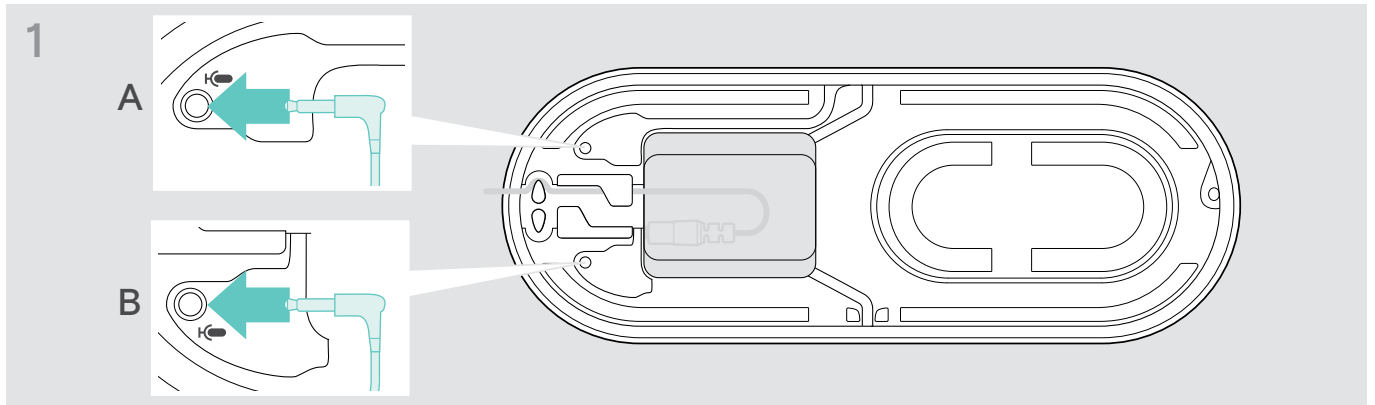


En salas más grandes se pueden conectar micrófonos de expansión. Con cada micrófono puede alcanzar hasta 8 participantes más.

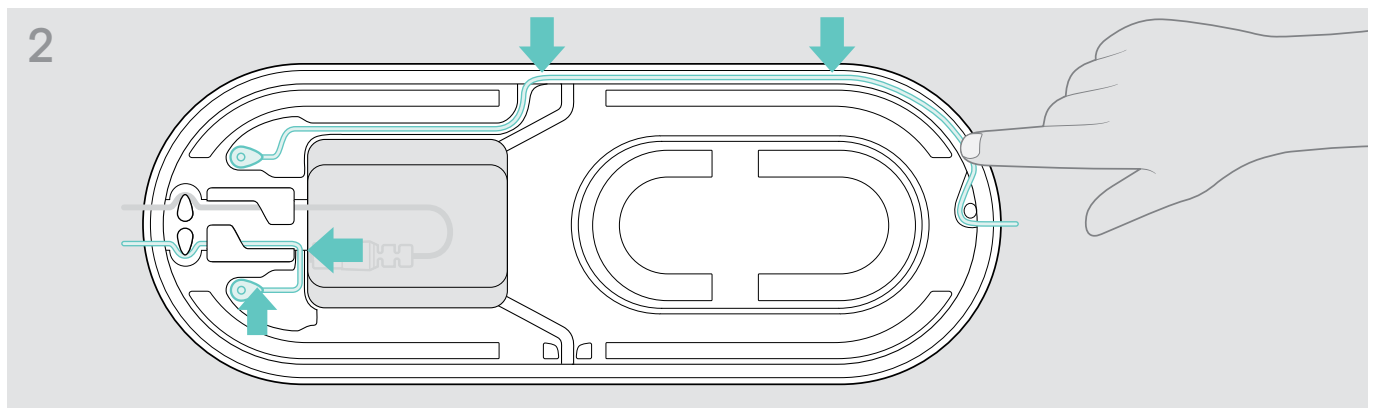
► Coloque el micrófono de expansión en el centro de la mesa y conéctelo (consulte la página siguiente).



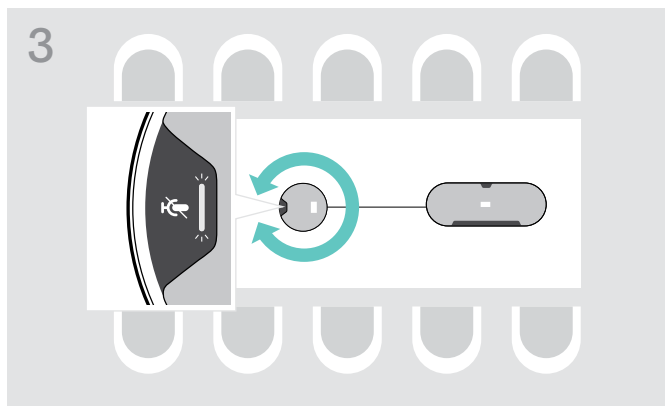
## Conexión de los micrófonos de expansión



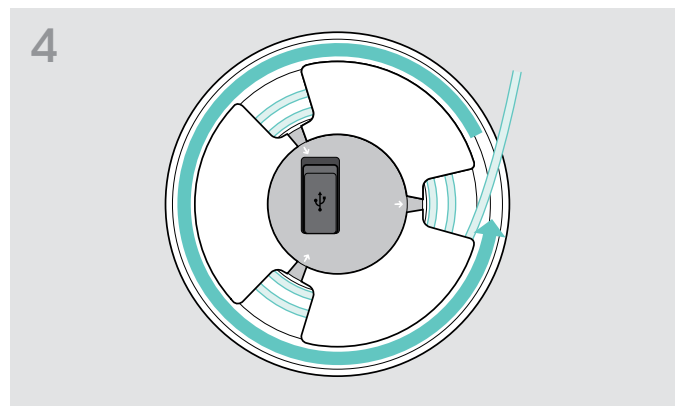
- ▶ Conecte el conector del micrófono a uno de los conectores del micrófono de expansión. El micrófono de expansión se enciende o apaga automáticamente con el altavoz portátil.



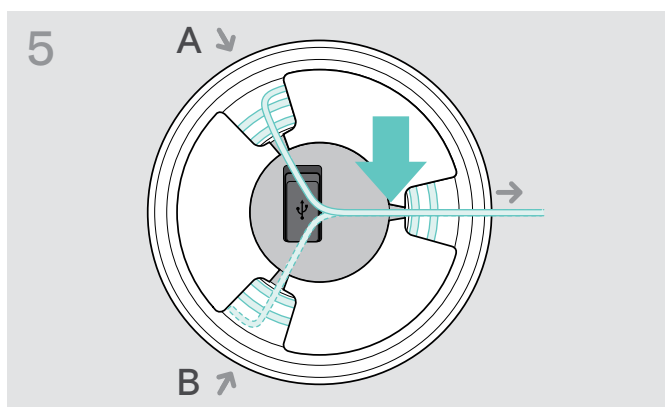
- ▶ Ponga el cable en el canal para cable para asegurarlo.



- ▶ Gire el micrófono de expansión de manera que el botón Silenciar micrófono mire en dirección contraria al altavoz portátil.

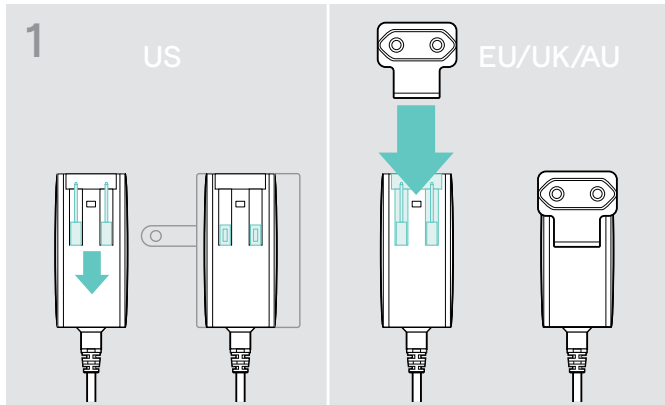


- ▶ Alinee la longitud del cable en la mesa y enrolle el cable sobrante.

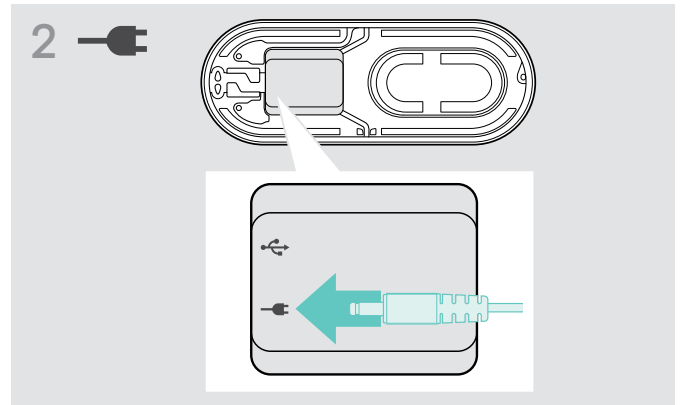


- ▶ Asegure el cable en los soportes.

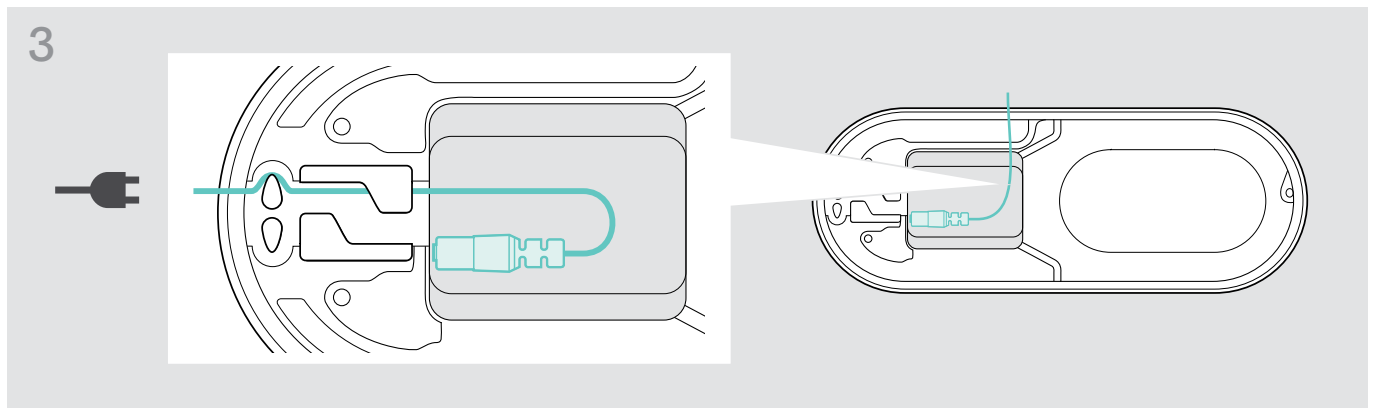
## Conexión del altavoz portátil a la red eléctrica



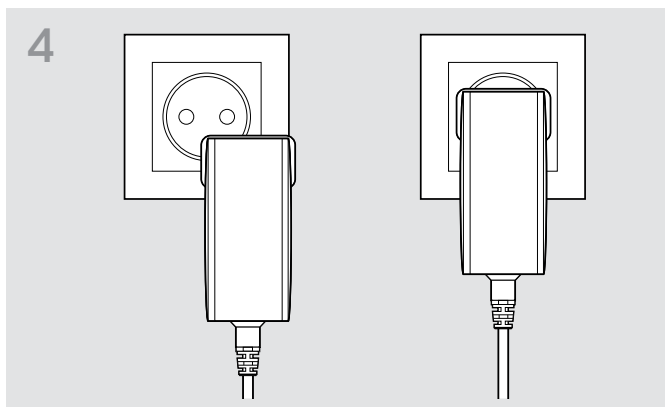
- ▷ US: Saque los dos pines.
- ▷ EU/UK/AU: Seleccione un adaptador específico de la región adecuado y acóplelo.



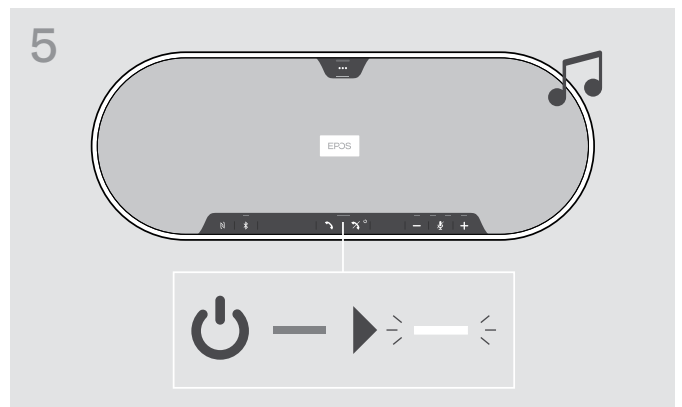
- ▷ Conecte la fuente de alimentación al conector de la fuente de alimentación.



- ▷ Ponga el cable en el canal para cable para asegurarlo.



- ▷ Enchufe la fuente de alimentación a un enchufe de pared.



- El altavoz portátil se enciende. El indicador LED se ilumina en blanco.

## Posibilidades de conexión

El altavoz portátil puede conectarse a través de:



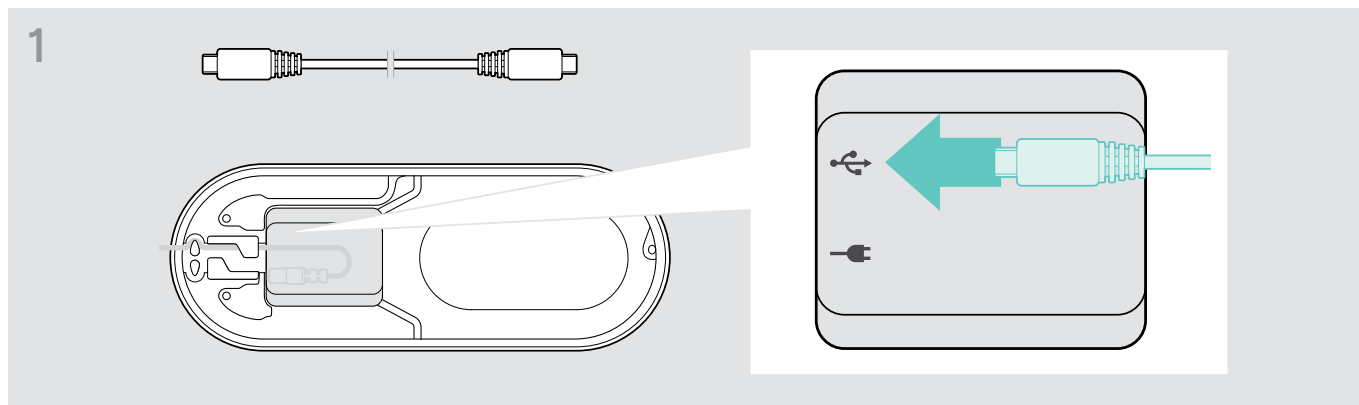
A: Cable USB

B: Bluetooth vía NFC

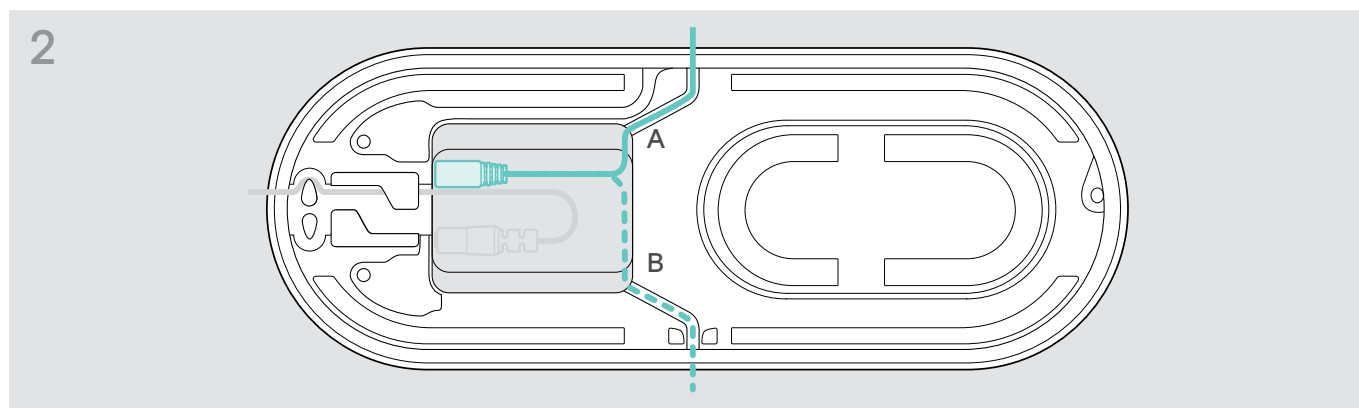
C: Bluetooth

D: Bluetooth vía adaptador

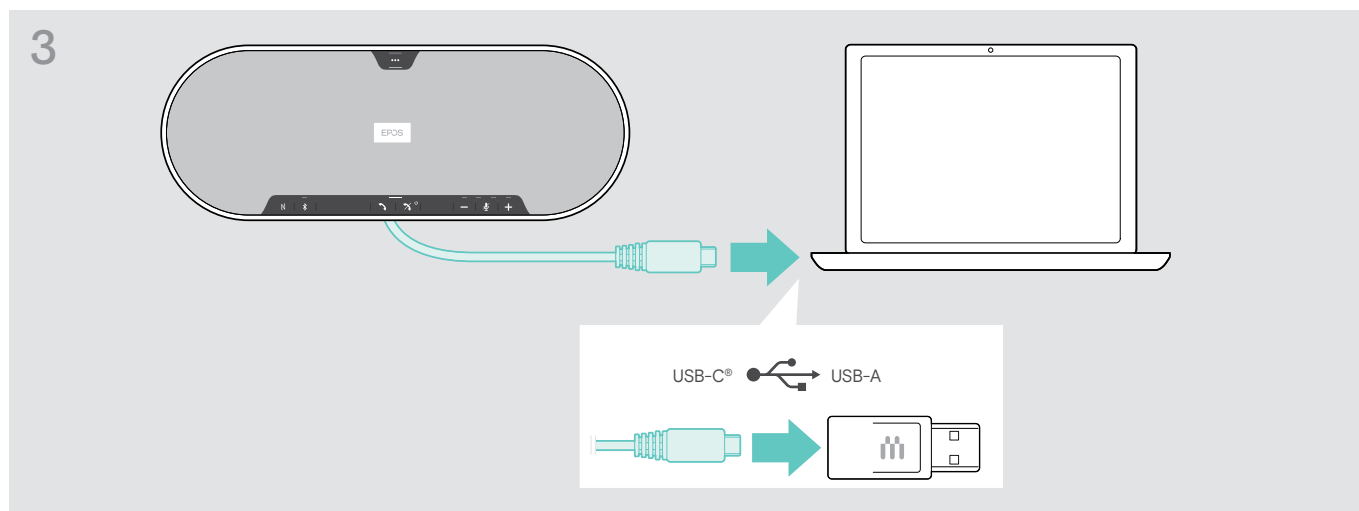
### A: Conectar mediante cable USB



▶ Conecte el conector USB a la toma USB.



▶ Ponga el cable en el canal para cable (A o B) para asegurarlo.



▶ Conecte el conector USB directamente a un puerto USB-C o a un puerto USB-A usando el adaptador incluido. El altavoz portátil se enciende automáticamente. El indicador LED se ilumina en blanco.

## B | C | D Acerca del emparejamiento y el uso con dispositivos Bluetooth® inalámbricos



### PRECAUCIÓN

¡Peligro de funcionamiento deficiente!

Las ondas de radio transmitidas de los teléfonos móviles pueden afectar al funcionamiento de dispositivos sensibles y no protegidos.

► Realice llamadas con el altavoz portátil solamente en ubicaciones donde se permite la transmisión inalámbrica por Bluetooth.

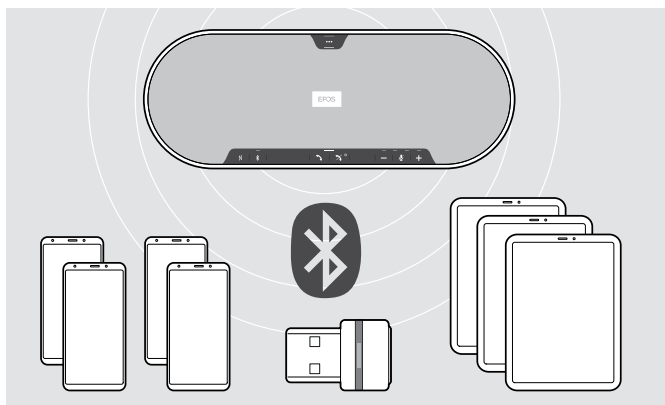
El altavoz portátil cumple con el estándar Bluetooth 5.0. Para poder transmitir datos de forma inalámbrica, tiene que emparejar su altavoz portátil con dispositivos Bluetooth que sean compatibles con los perfiles Handsfree Profile (HFP), Headset Profile (HSP) o Advanced Audio Distribution Profile (A2DP).

El altavoz portátil puede emparejarse con:

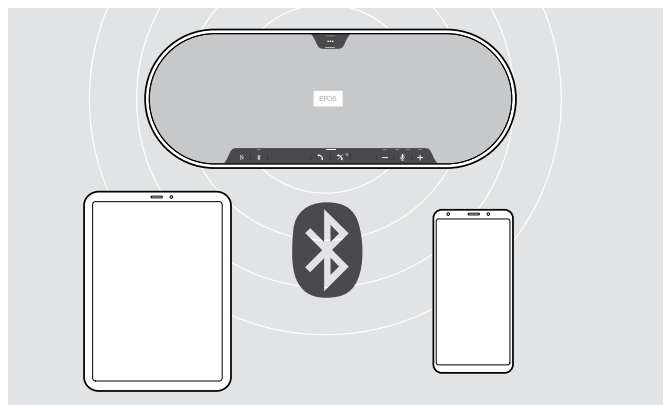
- un dispositivo móvil: a través de NFC™ (B, consulte la página 14); a través de Bluetooth (C, consulte la página 15); o
- el adaptador BTD 800 USB: a través de Bluetooth (D, consulte la página 16).

El altavoz portátil puede configurarse en modo personal o compartido (consulte la página 28). La configuración predeterminada es modo compartido. En este modo, el emparejamiento debe realizarse cada vez que se conecte un dispositivo a través de Bluetooth.

Funcionalidad predeterminada (modo compartido):

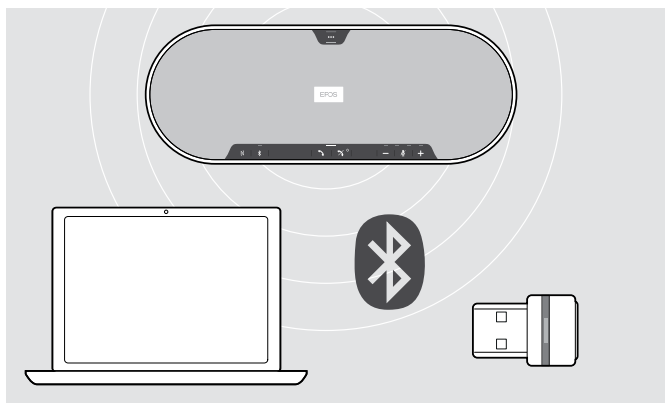


El altavoz portátil puede guardar hasta ocho dispositivos Bluetooth emparejados. Si empareja el altavoz portátil con un noveno dispositivo Bluetooth, el perfil de conexión guardado del último dispositivo usado se sobrescribirá. Si desea restablecer una conexión con este dispositivo, tendrá que emparejar el altavoz portátil de nuevo.



El altavoz portátil puede conectarse de forma inalámbrica a dos dispositivos a la vez.

Solo puede conectar otro dispositivo si desconecta uno de los dispositivos ya conectados.

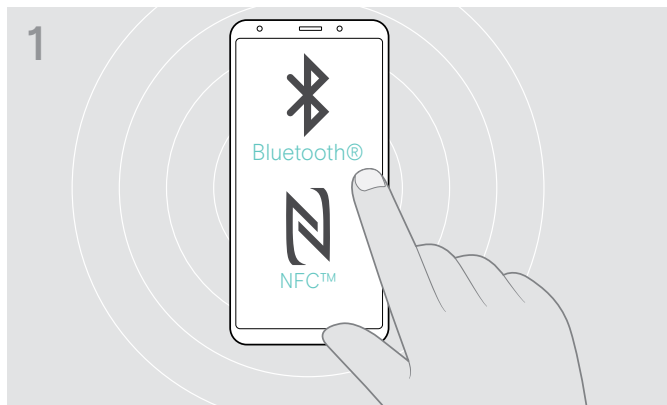


El altavoz portátil puede usarse de forma inalámbrica con un ordenador.

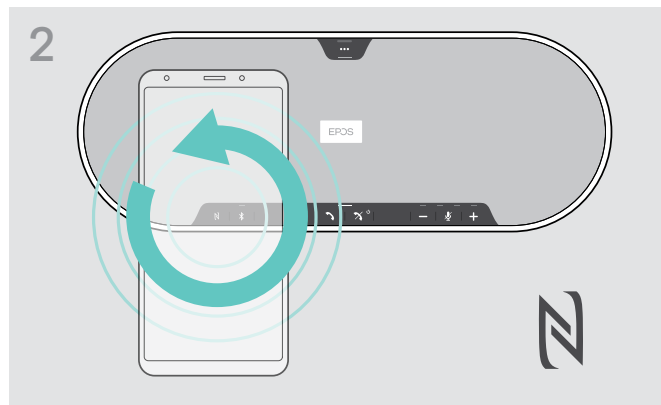
Puede utilizar:

- la funcionalidad Bluetooth integrada en el ordenador; o
- el adaptador BTD 800 USB.

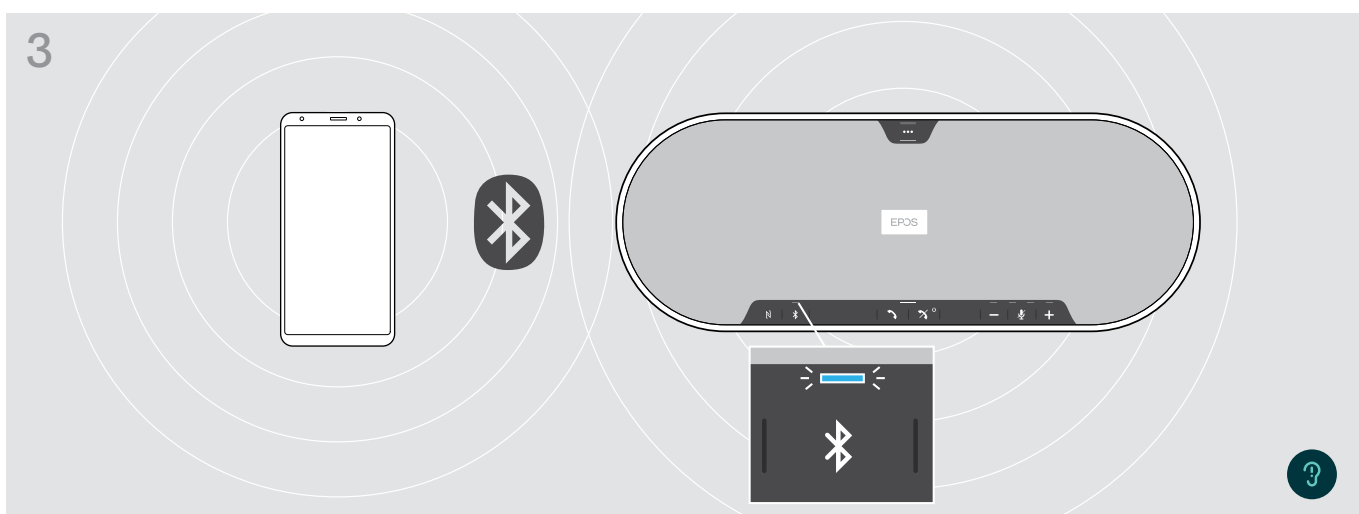
## B: Emparejamiento del altavoz portátil y un dispositivo móvil mediante NFC™



▶ Active Bluetooth y NFC (Near Field Communication) en su dispositivo móvil (consulte el manual de instrucciones de su dispositivo móvil).



▶ Mueva el dispositivo móvil haciendo pequeños círculos directamente sobre el área NFC del altavoz portátil.

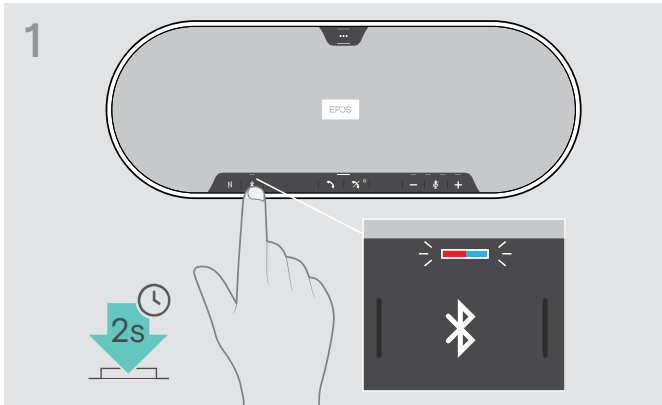


Una vez que el altavoz portátil esté emparejado con el dispositivo móvil, el indicador LED se ilumina en azul.

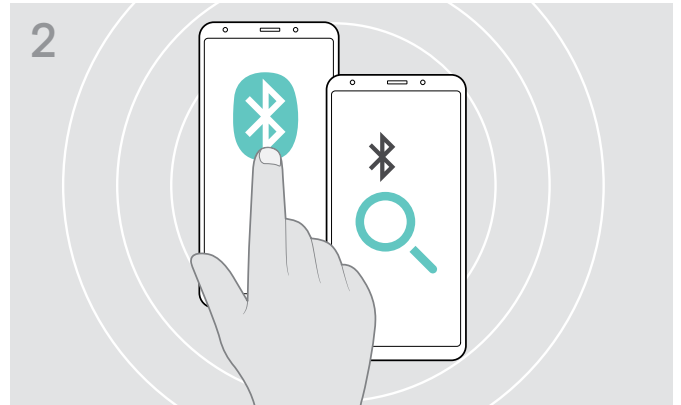


Si es necesario: confirme el altavoz portátil en su dispositivo móvil.

## C: Emparejamiento del altavoz portátil y un dispositivo móvil mediante Bluetooth®



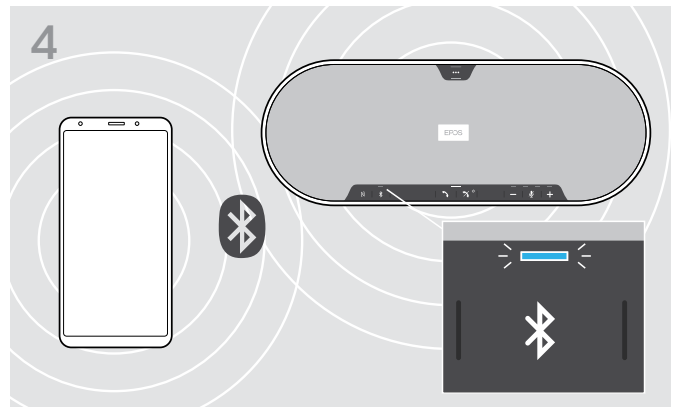
- ▶ Mantenga pulsado el botón Bluetooth hasta que el indicador LED parpadee en azul y rojo. El altavoz portátil está en modo de emparejamiento.



- ▶ Habilite la visibilidad Bluetooth en su dispositivo móvil (consulte el manual de instrucciones de su dispositivo móvil).
- ▶ Inicie la búsqueda de dispositivos Bluetooth. Se mostrarán todos los dispositivos disponibles cerca del dispositivo móvil.



- ▶ Seleccione "EPOS EXPAND 80"\* para establecer una conexión Bluetooth con el altavoz portátil.  
\* Puede cambiar el nombre predeterminado a través de [EPOS Connect](#).

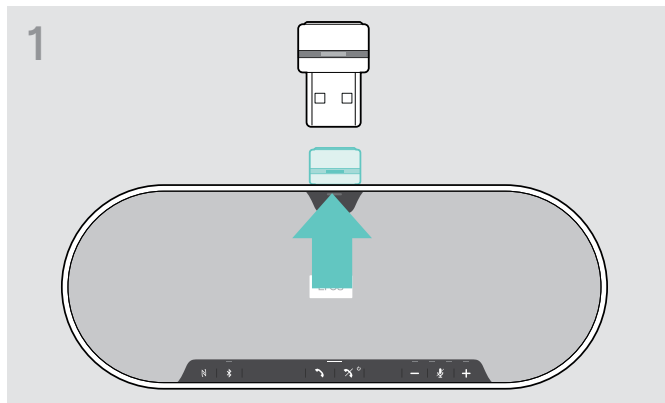


Una vez que el altavoz portátil esté emparejado con el dispositivo móvil, el indicador LED se ilumina en azul.

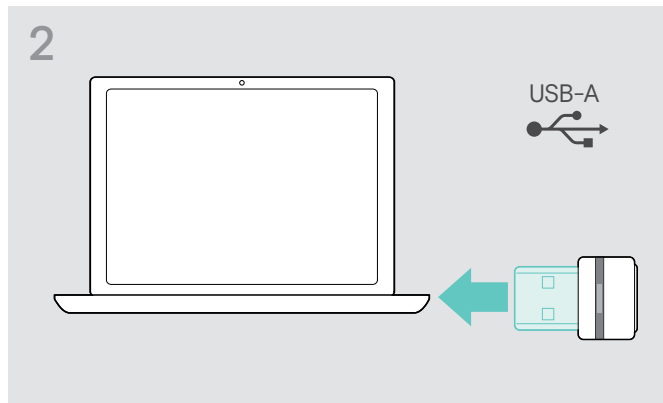


## D: Conexión del adaptador Bluetooth® a un ordenador y emparejamiento del altavoz portátil

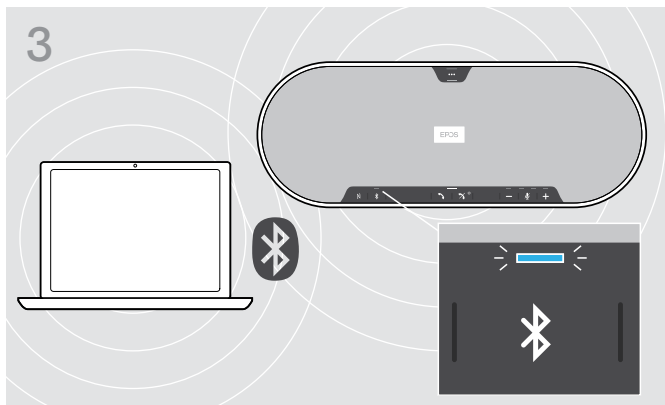
Para conectar el altavoz portátil a un ordenador por vía inalámbrica, use el adaptador BTD 800 USB. Los adaptadores que se incluyen de fábrica junto con los altavoces portátiles ya vienen emparejados.



▷ Extraiga el adaptador del almacenamiento.



▷ Conecte el adaptador a un puerto USB de su ordenador.



Los indicadores LED del adaptador y del altavoz portátil parpadean en azul durante la búsqueda.

Una vez que el altavoz portátil y el adaptador estén conectados entre sí, el indicador LED del altavoz portátil se ilumina en azul y el indicador LED del adaptador permanece atenuado en azul.



Para emparejar manualmente el altavoz portátil con el adaptador, active el modo de emparejamiento de ambos:



▷ Mantenga pulsado el botón Bluetooth del altavoz portátil y el botón del adaptador hasta que los indicadores LED parpadeen alternativamente en azul y rojo. Una vez que el adaptador y el altavoz portátil estén conectados entre sí, el indicador LED del altavoz portátil se ilumina en azul y el indicador LED del adaptador permanece atenuado en azul.

## Instalación del software EPOS

El software gratuito EPOS le permite añadir valor a sus productos EPOS. Permite configurar y actualizar fácilmente su altavoz portátil.

Ejemplos de configuraciones y ajustes soportados por **EPOS Connect**:

- activación/desactivación de Bluetooth;
- nombre del dispositivo;
- modo personal/compartido;
- gestión de la lista de emparejamiento;
- sonidos y notificaciones, incluido el idioma de las notificaciones de voz.
- Configuración predeterminada

**EPOS Connect** ofrece configuraciones y ajustes adicionales; consulte las opciones del software.

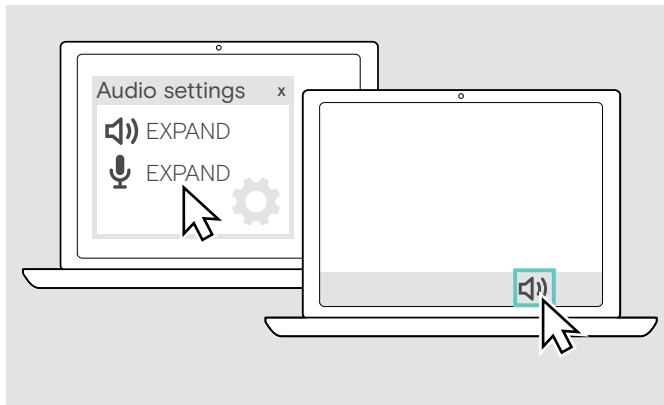


- ▷ Descargue el software en [www.eposaudio.com/connect](http://www.eposaudio.com/connect).
- ▷ Instale el software. Necesita derechos de administrador en su ordenador; si es necesario, póngase en contacto con su departamento de TI.

Para realizar llamadas a través de su ordenador:

- ▷ Instale un softphone (software VoIP) o pida ayuda a su administrador.

## Modificación de los ajustes de audio del altavoz portátil (Microsoft® Windows)



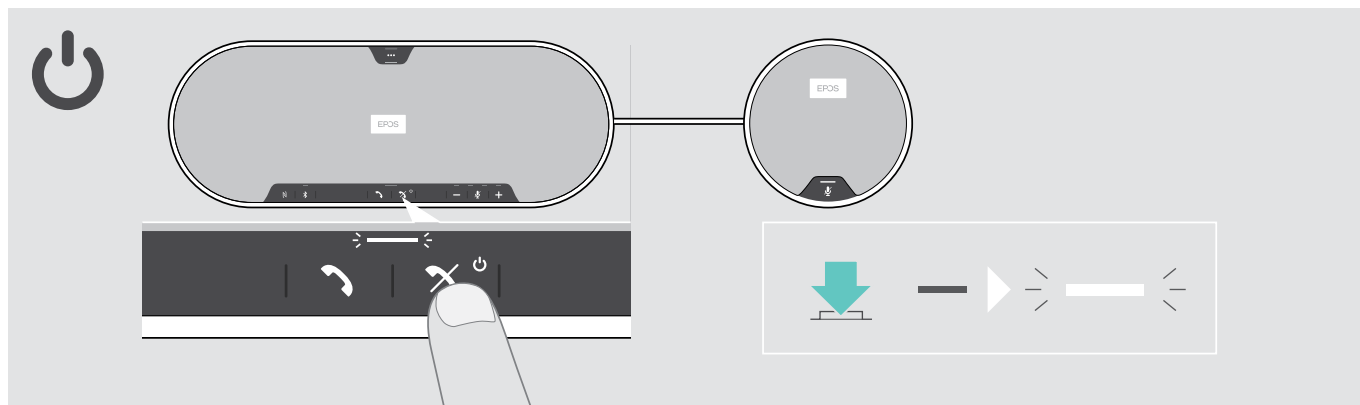
Por lo general, Windows cambia los ajustes de audio de forma automática al conectar un dispositivo nuevo.

Si el altavoz portátil está conectado, pero no se escucha ningún sonido:

- ▷ Haga clic con el botón derecho del ratón en el icono Audio.
- ▷ Elija EXPAND 80 como dispositivo de salida (altavoces).
- ▷ Elija EXPAND 80 como dispositivo de entrada (micrófono).

## Uso del altavoz portátil

### Encendido del altavoz portátil y los micrófonos de expansión



▷ Pulse el botón Encender/Apagar.

El indicador LED se ilumina en blanco. El micrófono de expansión se enciende automáticamente y el indicador LED permanece atenuado.

### Conexión/desconexión de dispositivos Bluetooth®

#### Conexión de dispositivos Bluetooth

Depende de si está configurado en modo personal/compartido (consulte la página 28).

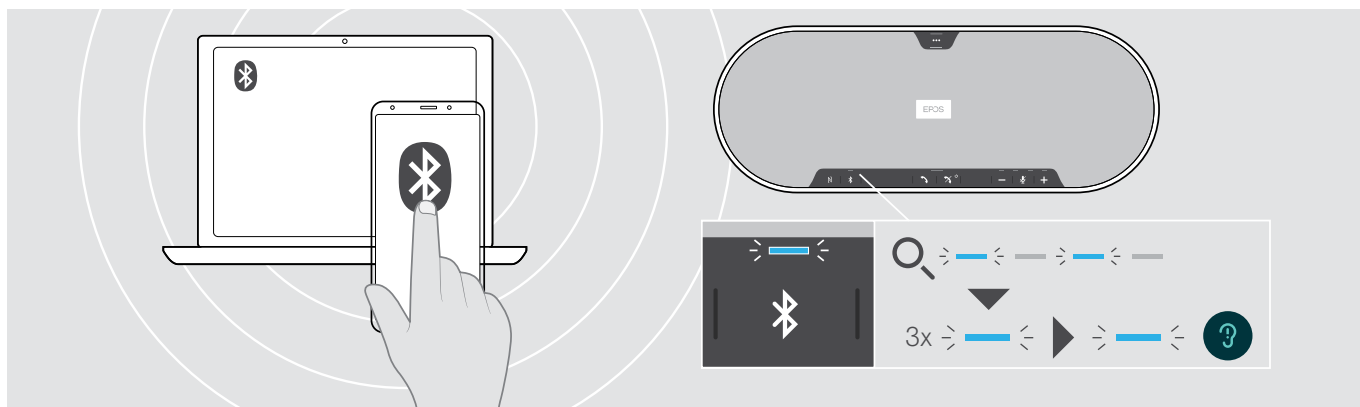
#### A: Modo compartido

El altavoz portátil está por defecto en modo compartido. En este modo, el emparejamiento debe realizarse cada vez que se conecte un dispositivo a través de Bluetooth.

- **B NFC** (consulte la página 14);
- **C Bluetooth** (consulte la página 15); o
- **D adaptador** (consulte la página 16).

#### B: Modo personal

El altavoz portátil, por defecto, intentará conectarse con los dos dispositivos Bluetooth conectados más recientemente.



▷ Active Bluetooth en los dispositivos emparejados.

El indicador LED parpadea en azul mientras el altavoz portátil intenta conectarse a los dispositivos Bluetooth emparejados previamente. Cuando la conexión se establezca correctamente, el indicador LED se ilumina en azul.

Si el indicador LED de Bluetooth no parpadea en azul (búsqueda automática tras el encendido):

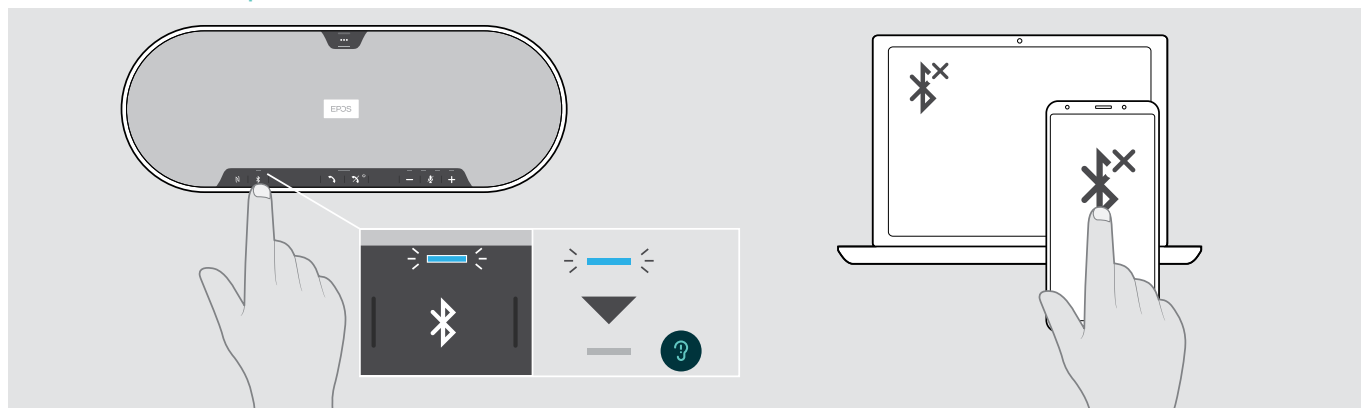
▷ Pulse el botón Bluetooth para conectarse manualmente.


Solo pueden conectarse dos del máximo de ocho dispositivos Bluetooth emparejados simultáneamente con el altavoz portátil.

**i**

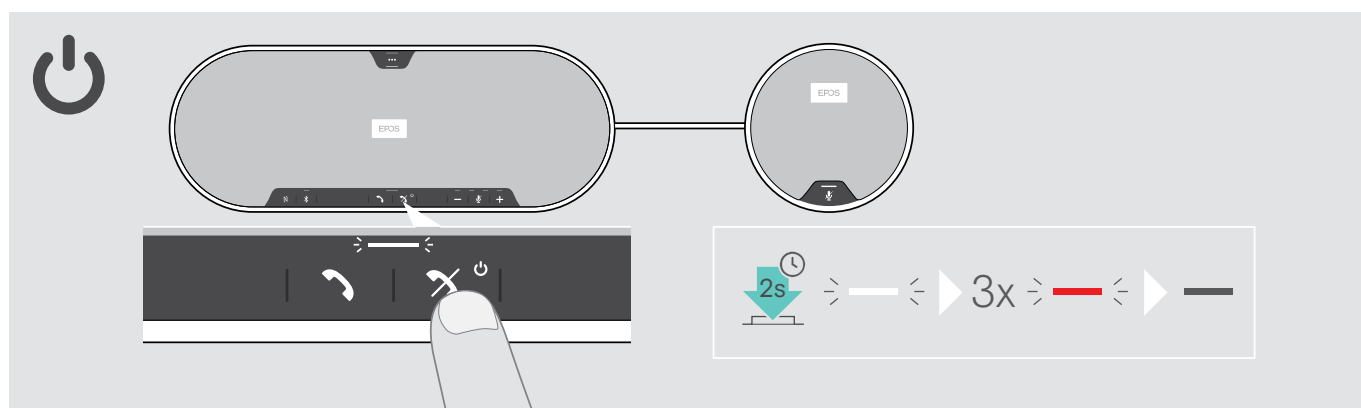
El tiempo de búsqueda de dispositivos emparejados se agotará si no se encuentra ningún dispositivo. Tras esto, las conexiones deben establecerse manualmente en el dispositivo Bluetooth emparejado o pulsando el botón Bluetooth en el altavoz portátil.

## Desconexión de dispositivos Bluetooth



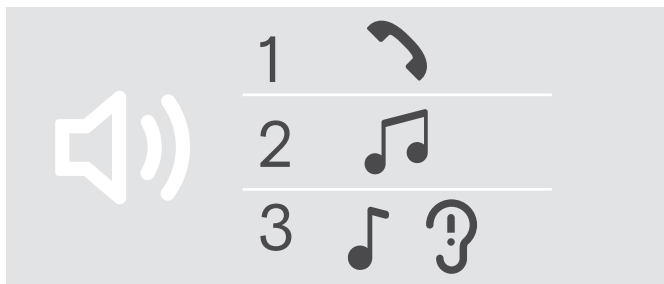
- ▷ Pulse el botón Bluetooth. El indicador LED se apaga.  Desactive Bluetooth en el dispositivo conectado.
- Para volver a conectar los dispositivos Bluetooth emparejados (solo en modo personal):
- ▷ Pulse el botón de nuevo.

## Apagado del altavoz portátil y los micrófonos de expansión



- ▷ Mantenga pulsado el botón Encender/Apagar. El indicador LED parpadea 3 veces en rojo y se apaga. Se guardan todos los ajustes de volumen. El micrófono de expansión se apaga.

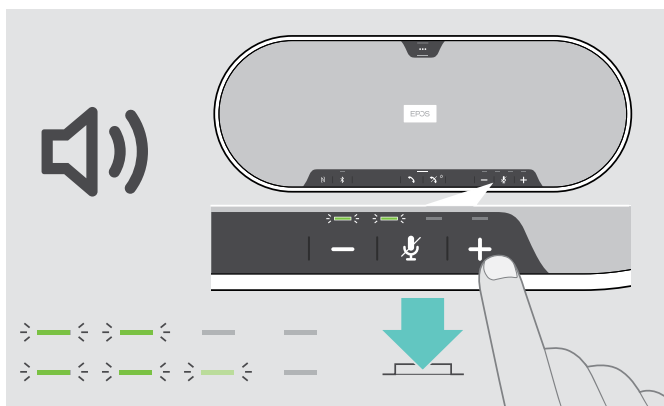
## Ajuste del volumen



Puede ajustar tres configuraciones de volumen independientes para el altavoz portátil:

1. Volumen de llamada (durante una llamada activa).
2. Volumen de audio (durante la transmisión de audio).
3. Volumen de tono de llamada, tonos y notificaciones de voz (en el modo inactivo; sin llamada activa ni transmisión de audio).

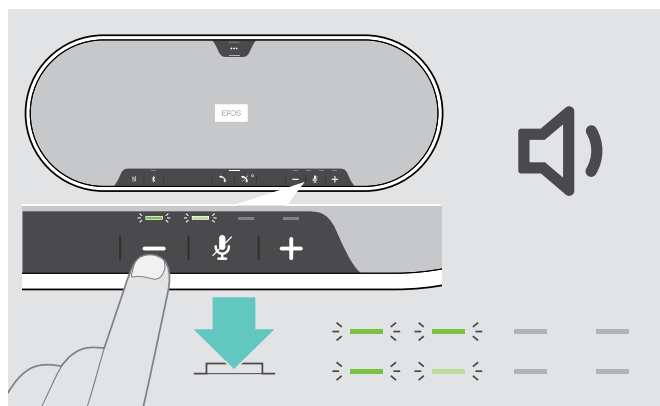
### Subida del volumen



▶ Pulse el botón +.

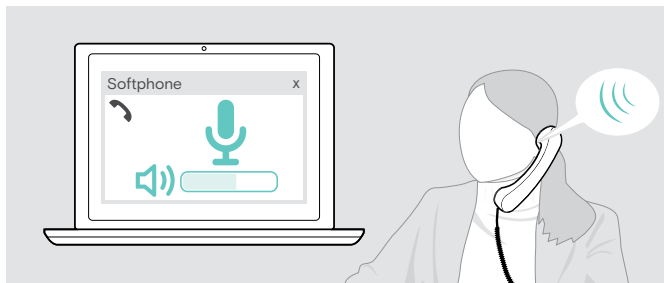
Los indicadores LED y el volumen aumentarán y se reducirán en medio paso con cada pulsación del botón.

### Bajada del volumen



▶ Pulse el botón -.

## Ajuste del volumen del micrófono del altavoz portátil para softphones



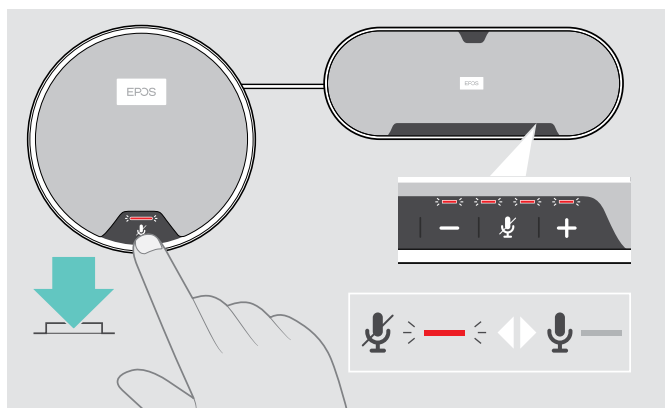
- ▶ Desde el dispositivo conectado, llame a alguien que le ayude a encontrar el ajuste de volumen correcto para su micrófono.
- ▶ Cambie el volumen del micrófono en la aplicación del softphone y/o en la aplicación de audio de su PC.

## Silenciamiento de los micrófonos

### Silenciamiento del micrófono



- ▶ Pulse el botón Silenciar micrófono. Los indicadores LED se iluminan en rojo.



### Activación del sonido del micrófono



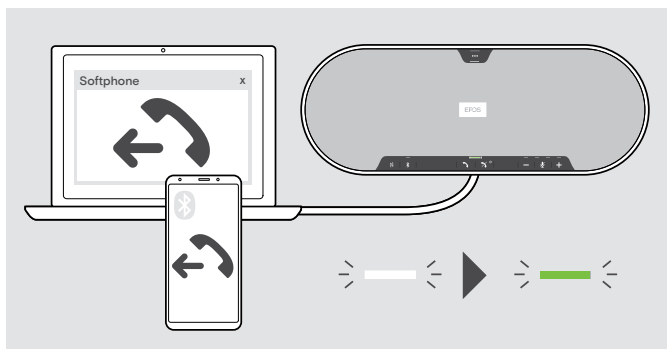
- ▶ Pulse el botón de nuevo. Los indicadores LED se apagan.

Si usa uno o dos micrófonos de expansión:

- ▶ Pulse el botón Silenciar micrófono en el altavoz portátil o en el micrófono de expansión. Se silenciará o activará el sonido de todos los micrófonos.

# Realización de llamadas usando el altavoz portátil

## Realización de una llamada

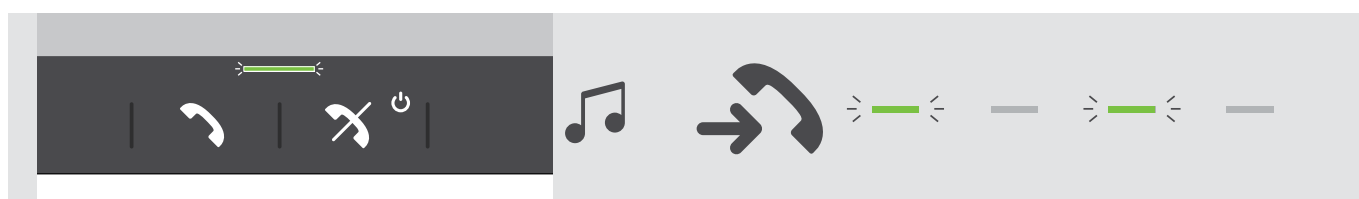


- ▶ Inicie la llamada en su dispositivo conectado. El indicador LED se ilumina en verde.

Si su llamada no se transfiere automáticamente al altavoz portátil:

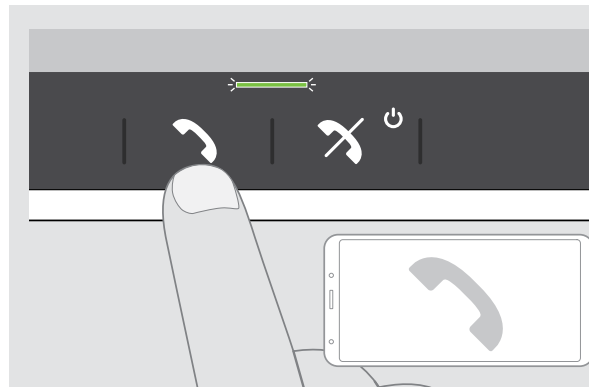
- ▶ Pulse el botón Descolgar del altavoz portátil o utilice la funcionalidad de transferir llamada del dispositivo móvil.

## Aceptar/rechazar/finalizar una llamada



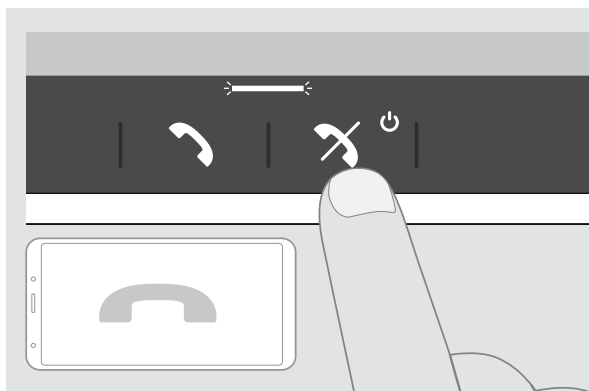
Cuando reciba una llamada: Escuchará un tono de llamada y el indicador LED parpadeará en verde.

### Aceptar/retener una llamada



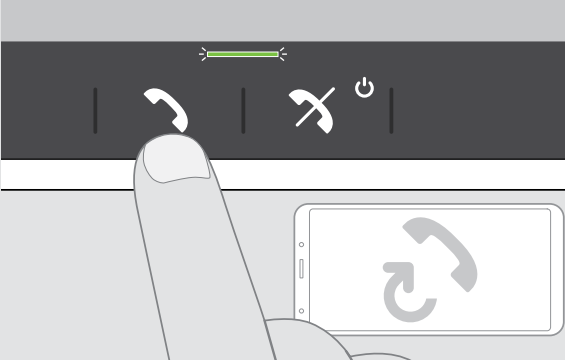
		Acepta una llamada
Indicador LED		
		Pone la llamada activa en espera (pausa)
Indicador LED		







### Rechazar/finalizar una llamada



		Rechaza una llamada
Indicador LED		
		Finaliza una llamada
Indicador LED		

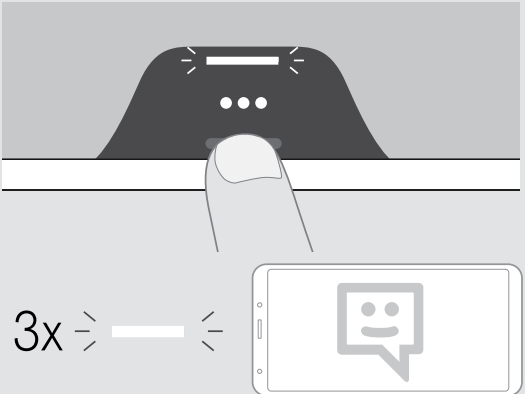
## Rellamada







		Vuelve a marcar el último número
	<b>Indicador LED</b>	
		Cancela la rellamada
	<b>Indicador LED</b>	

## Uso del asistente por voz

El asistente por voz solo será compatible si los dispositivos están conectados por Bluetooth. La funcionalidad disponible depende del dispositivo conectado.

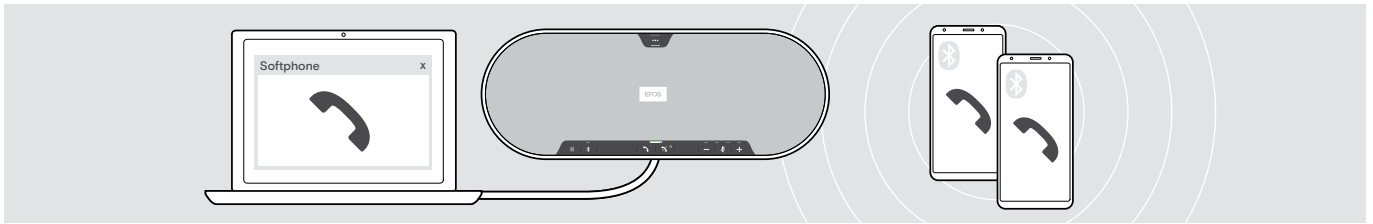


		Activa el asistente por voz
		Cancela el asistente por voz

**i** Para el asistente por voz se usará el último dispositivo Bluetooth conectado.



## Gestión de varias llamadas



Puede usar el altavoz portátil con hasta tres dispositivos conectados, uno conectado por USB y dos por Bluetooth. Pueden administrarse simultáneamente dos llamadas. Si, durante una llamada activa, recibe otra llamada, se reproducirá un tono de aviso.

### Aceptar la segunda llamada

Llamada activa      2.<sup>a</sup> llamada entrante

Indicador LED      > — — — — — >

↓ Acepta la llamada entrante y pone la llamada activa en espera

### Rechazar la segunda llamada

Llamada activa      2.<sup>a</sup> llamada entrante

Indicador LED      > — — — — — >

↓ Rechaza la llamada entrante y reanuda la llamada activa

### Alternar entre llamadas

The diagram illustrates the process of switching between an active call and a waiting call. On the left, a smartphone displays an active call icon, and a laptop displays a softphone interface with a 'Softphone' window showing a waiting call icon. On the right, a hand is shown interacting with a control panel that includes a call icon, a mute icon, and a power icon. Below the phone and laptop, the text 'Llamada activa' and '2.ª llamada en espera' is displayed. A legend below shows two circular icons: a call icon with a pause symbol and a call icon with a play symbol. A text box with a downward arrow contains the instruction 'Alterna entre la llamada activa y la llamada en espera'. Below this, the 'Indicador LED' section shows a sequence of green and red bars with arrows, indicating the state of the LED indicator during the switching process.

Llamada activa      2.ª llamada en espera

Alterna entre la llamada activa y la llamada en espera

Indicador LED

### Finalizar una llamada

The diagram illustrates the process of ending an active call and activating a waiting call. On the left, a smartphone displays an active call icon, and a laptop displays a softphone interface with a 'Softphone' window showing a waiting call icon. On the right, a hand is shown interacting with a control panel that includes a call icon, a mute icon, and a power icon. Below the phone and laptop, the text 'Llamada activa' and '2.ª llamada en espera' is displayed. A legend below shows two circular icons: a call icon with a play symbol and a call icon with a play symbol. A text box with a downward arrow contains the instruction 'Finaliza la llamada activa y activa la llamada en espera'. Below this, the 'Indicador LED' section shows a sequence of green and red bars with arrows, indicating the state of the LED indicator during the ending process.

Llamada activa      2.ª llamada en espera

Finaliza la llamada activa y activa la llamada en espera

Indicador LED

## Fusión de llamadas (conferencia)

Pueden fusionarse dos llamadas, una a través de USB y otra a través de Bluetooth, en una conferencia.

### Fusionar/dejar de fusionar llamadas

The diagram illustrates the call merging process. On the left, a smartphone and a laptop with a 'Softphone' window are shown. A control panel on the right features a call icon, a merge icon, and a power icon. Below the panel, a finger is shown pressing the merge icon. The LED indicator below shows a sequence of lights: green, red, green, red, green, red.

Llamada activa	2. <sup>a</sup> llamada en espera	Indicador LED
		<p>2s Fusiona la llamada activa y la llamada en espera</p> <p>Indicador LED: </p>
		<p>2s Cancela la fusión de llamadas; vuelve a poner en espera la llamada que estaba originalmente en espera</p> <p>Indicador LED: </p>

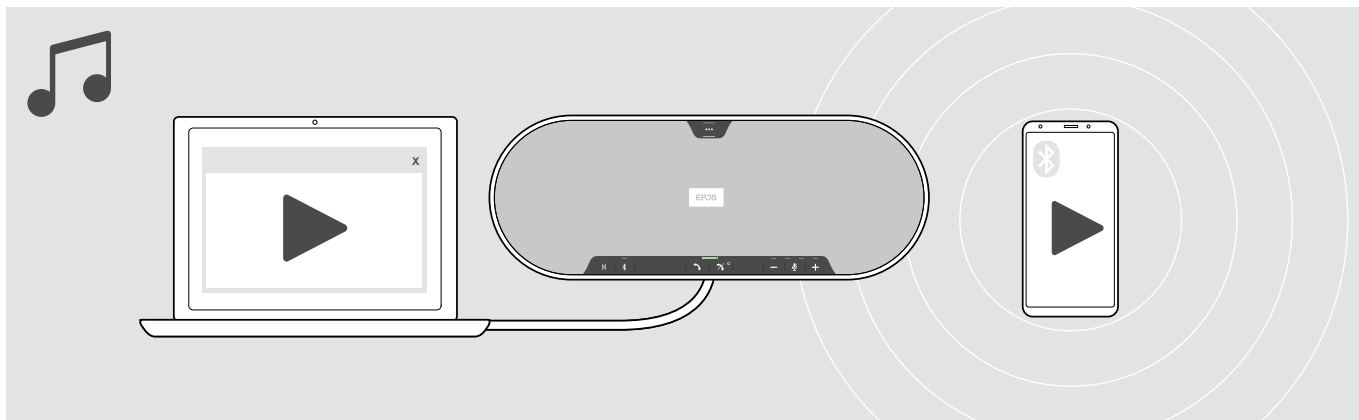
### Finalizar llamadas fusionadas

The diagram shows the finalization of merged calls. On the left, a smartphone and a laptop with a 'Softphone' window are shown. A control panel on the right features a call icon, a merge icon, and a power icon. Below the panel, a finger is shown pressing the power icon. The LED indicator below shows a sequence of lights: green, red, green, red, green, red.

Llamada 1	Llamada fusionada 2	Indicador LED
		<p>Finaliza todas las llamadas</p> <p>Indicador LED: </p>

## Escucha de música usando el altavoz portátil (reproducción multimedia)

Puede escuchar una reproducción multimedia a través del dispositivo conectado por USB o Bluetooth.



### Control de reproducción multimedia activa

El diagrama muestra un dedo tocando un botón de reproducción en el altavoz portátil. A la izquierda hay un icono de música y un indicador de nivel de sonido. A la derecha hay una lista de acciones de control de reproducción multimedia:

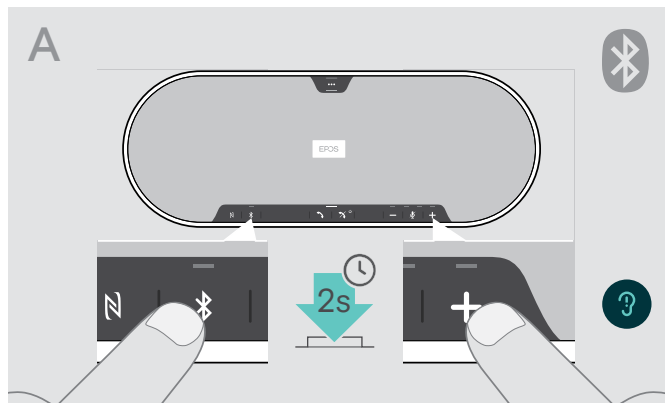
		Inicia la reproducción de audio
		Pausa la reproducción de audio
		Pasa a la siguiente pista



Si recibe y acepta una llamada, la reproducción multimedia se pausará y se reanudará tras la llamada (si el dispositivo conectado es compatible con esta función).

## Información útil

### Cambio entre los modos Bluetooth® personal y compartido

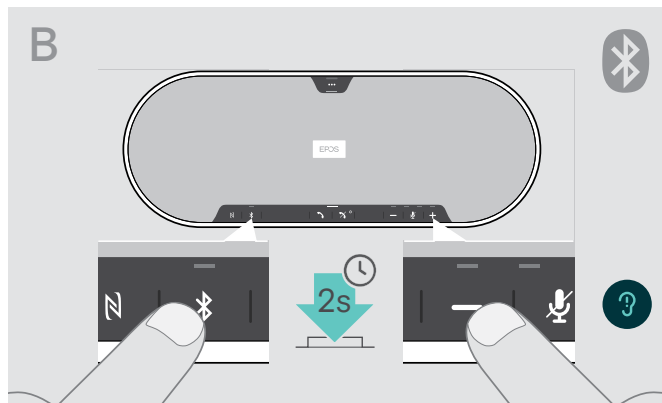


#### Activación del Modo personal

Si el altavoz portátil se utiliza como **dispositivo personal**, intentará conectarse automáticamente a los últimos ocho dispositivos emparejados.

En esta configuración, debería usarse el **Modo personal**.

- ▶ Pulse el botón Bluetooth y el botón +.  
Se emite una notificación de voz.



#### Activación del Modo compartido

Si el altavoz portátil se utiliza como **dispositivo compartido**, la conexión automática con dispositivos previamente emparejados puede no ser la opción deseada.

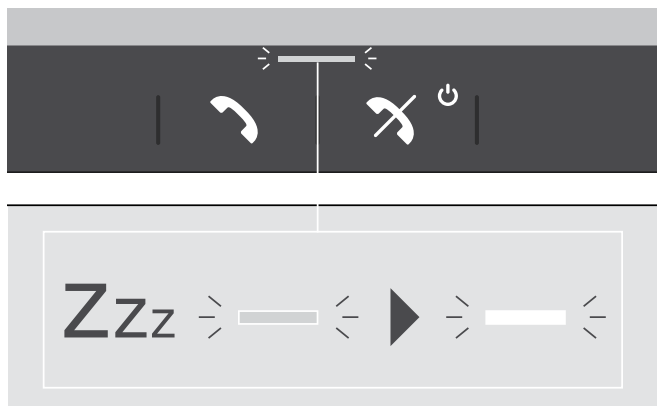
En esta configuración, debería usarse el **Modo compartido** (por defecto). En este modo, el emparejamiento debe realizarse cada vez que se conecte un dispositivo a través de Bluetooth.

- ▶ Pulse el botón Bluetooth y el botón -.  
Se emite una notificación de voz.



Tras cambiar el modo, la lista de emparejamiento se borra y tendrá que emparejar los dispositivos de nuevo (consulte 16).

### Activación tras espera



El altavoz portátil entra en modo en espera automáticamente tras algún tiempo sin uso para ahorrar energía; depende del estado de conexión, actividad, etc.

Mientras está en modo en espera, el indicador LED de llamada y estado se atenúa y el resto de los indicadores LED se apagan.

- ▶ Pulse cualquier botón para finalizar el modo en espera.

## Activación/desactivación de las notificaciones de voz



En el modo inactivo (sin llamada activa ni reproducción de música):

- ▶ Mantenga pulsado el botón Silenciar micrófono hasta que el altavoz portátil emita una notificación de voz para encender o apagar la unidad.

Si las notificaciones de voz están desactivadas, se emitirán tonos en su lugar.

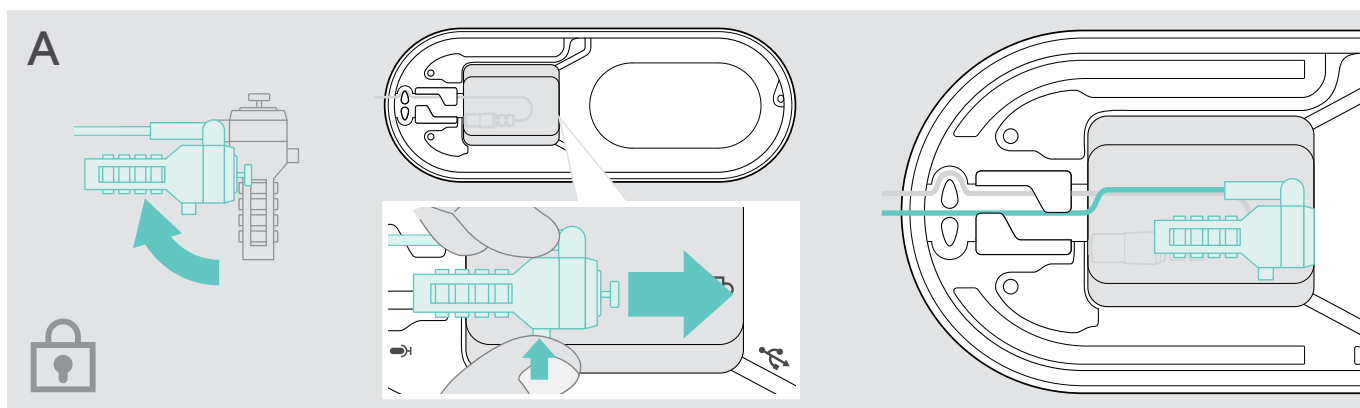


También puede cambiar esta configuración a través de EPOS Connect.

## Uso de un candado Kensington® opcional

Puede asegurar su altavoz portátil (por ejemplo, en una mesa de una sala de reuniones) con un candado Kensington opcional.

Puede conectar el candado Kensington tanto **dentro A** como **fuera B** del producto.



La ranura para candado Kensington situada dentro del altavoz está optimizada para candados de combinación con una interfaz de barra en T y un cable de menos de  $\varnothing$  5 mm.

- ▶ Coloque el cable (consulte las instrucciones del candado Kensington).
- ▶ Gire el candado e introdúzcalo en la ranura Kensington.
- ▶ Ponga el cable en el canal para cable para asegurarlo.

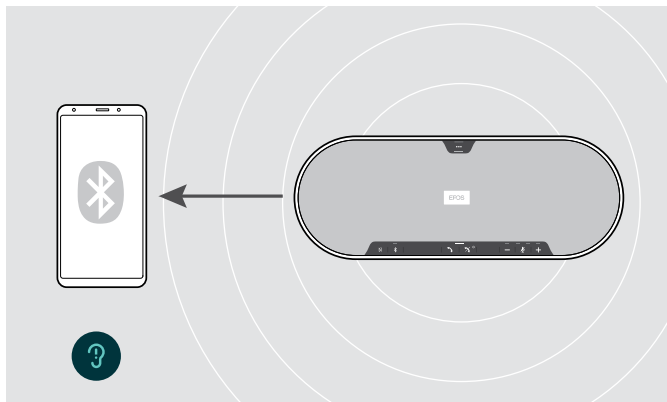


La ranura Kensington de la parte externa del producto es compatible con la mayoría de los candados Kensington comunes.

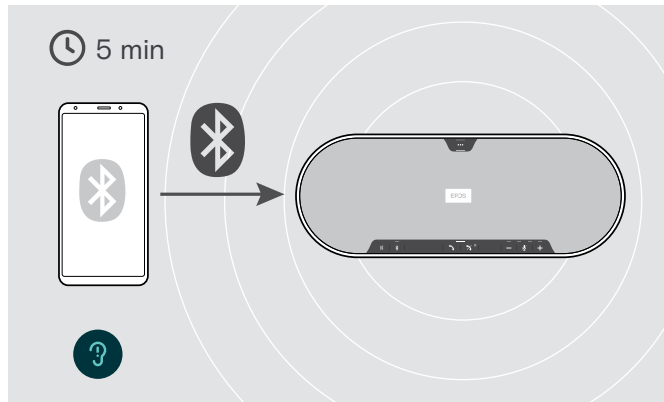
- ▶ Coloque el cable (consulte las instrucciones del candado Kensington).
- ▶ Inserte el candado en la ranura Kensington.

## Alcance de la transmisión Bluetooth®

Realizar llamadas y reproducir archivos multimedia solo es posible en el alcance de transmisión Bluetooth de los dispositivos. La distancia de transmisión depende en gran medida de las condiciones del entorno: espesor de la pared, materiales de construcción empleados, etc. En línea directa de visión, el alcance máximo de transmisión de la mayoría de los teléfonos móviles y dispositivos Bluetooth es de 25 m.



Si se sale del alcance de transmisión Bluetooth, la calidad del audio se deteriora primero, y más tarde los dispositivos conectados se desconectarán.

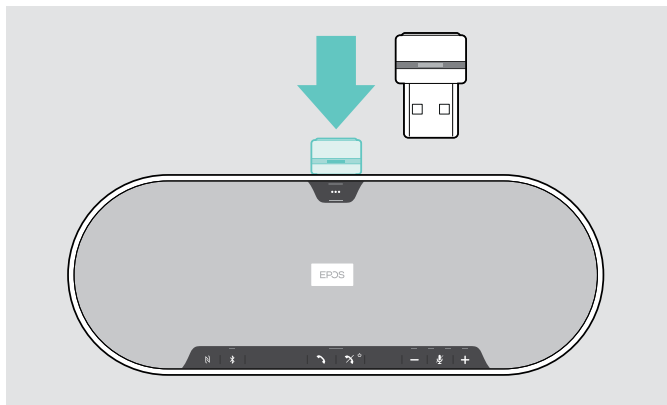


Si vuelve a entrar en el alcance de transmisión Bluetooth **en un breve período de tiempo**, el altavoz portátil intentará restablecer la conexión (solo en modo personal).

Si pasa **un período de tiempo mayor** fuera del alcance de transmisión Bluetooth:

- ▶ Pulse el botón Bluetooth para conectarse manualmente.

## Almacenamiento del adaptador y el micrófono de expansión



- ▶ Coloque el adaptador en la ranura de almacenamiento.



- ▶ Desconecte el conector del altavoz portátil.
- ▶ Desbloquee el cable de los soportes, enróllelo y fíjelo en el soporte.

# Mantenimiento y actualización de los productos

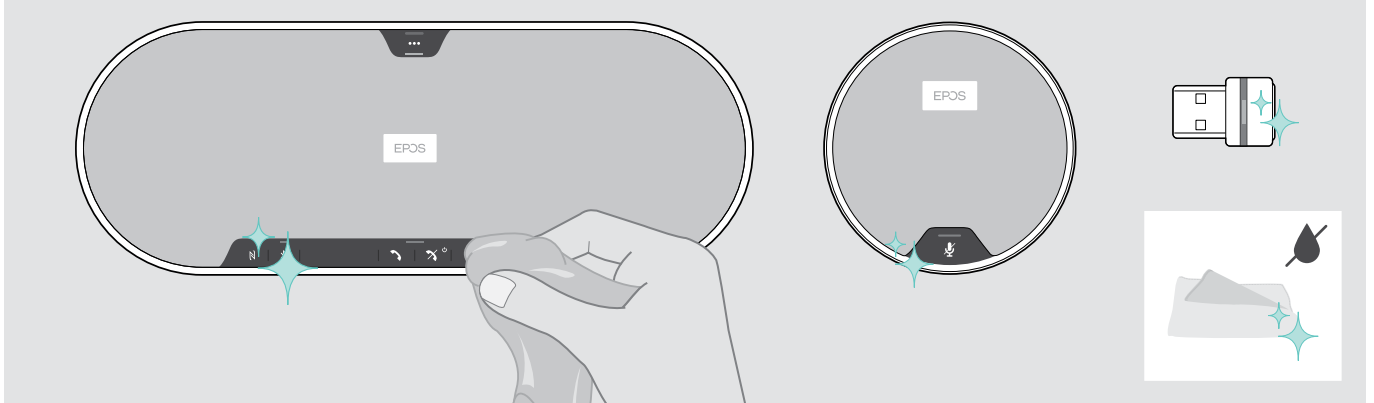
## Limpeza de los productos

### PRECAUCIÓN

¡Los líquidos pueden dañar los componentes electrónicos del producto!

Si penetra líquido en la carcasa del dispositivo, podría producirse un cortocircuito que dañe los componentes electrónicos.

- ▷ Mantenga el producto alejado de los líquidos.
- ▷ No utilice agentes de limpieza o disolventes.
- ▷ No limpie con aspiradora la cubierta superior del producto.



- ▷ Antes de limpiarlo, desconecte el altavoz portátil de la red eléctrica.
- ▷ Limpie el producto usando solo un paño seco.
- ▷ Limpie el tejido con un rodillo para pelusas.

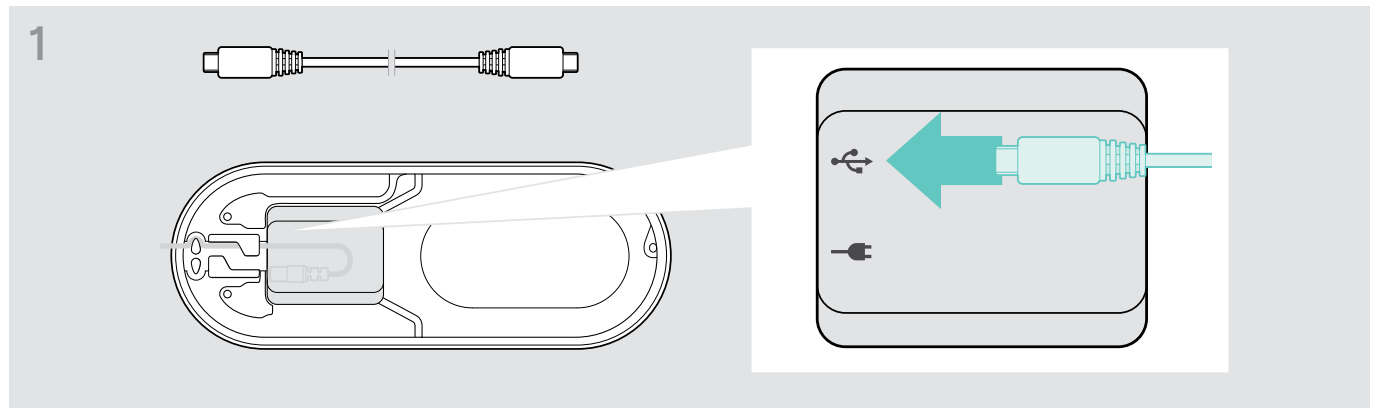


## Actualización del firmware de los productos

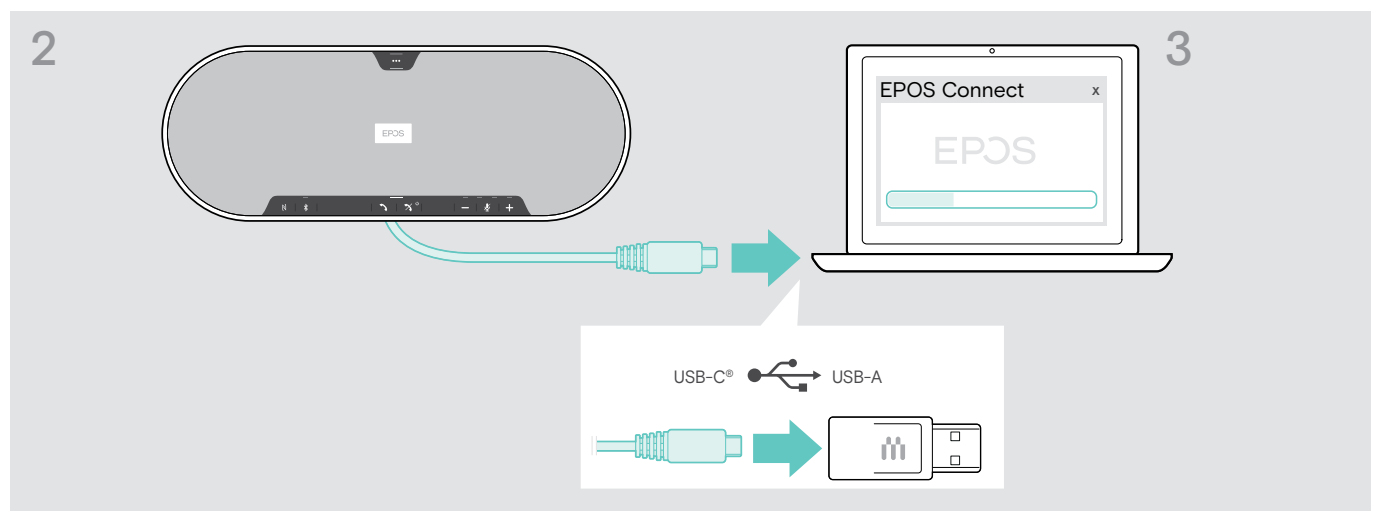
Puede actualizar el firmware de su altavoz portátil, micrófono de expansión y adaptador usando el software gratuito **EPOS Connect**.

- ▷ Descargue el software en [www.eposaudio.com/connect](http://www.eposaudio.com/connect).
- ▷ Instale el software.  
Para instalar el software, necesitará derechos de administrador en su ordenador.  
Si es necesario, póngase en contacto con su departamento de TI.

### Actualización del firmware del altavoz portátil

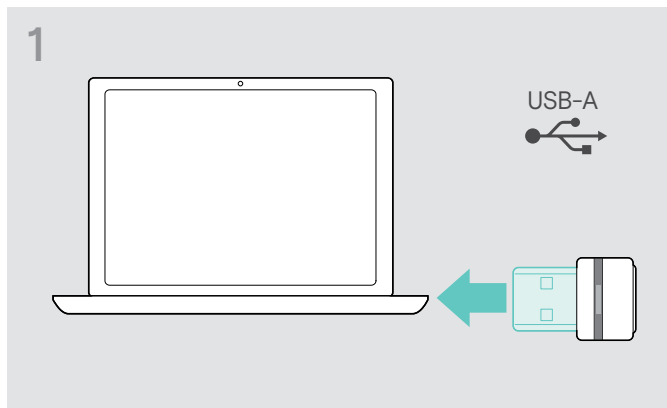


- ▷ Conecte el conector USB a la toma USB de la parte inferior.

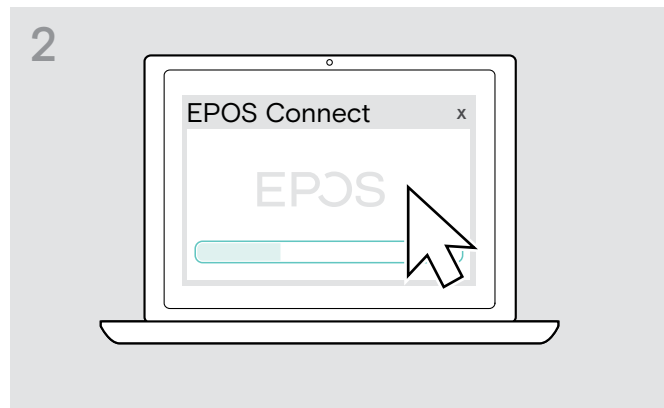


- ▷ Conecte el conector USB directamente a un puerto USB-C o a un puerto USB-A usando el adaptador incluido.
- ▷ Inicie **EPOS Connect**. **EPOS Connect** comprueba si el firmware instalado es la versión más reciente disponible en el servidor de EPOS. Si es necesario, actualice a la versión más reciente.

### Actualización del firmware del adaptador Bluetooth BTD 800 USB

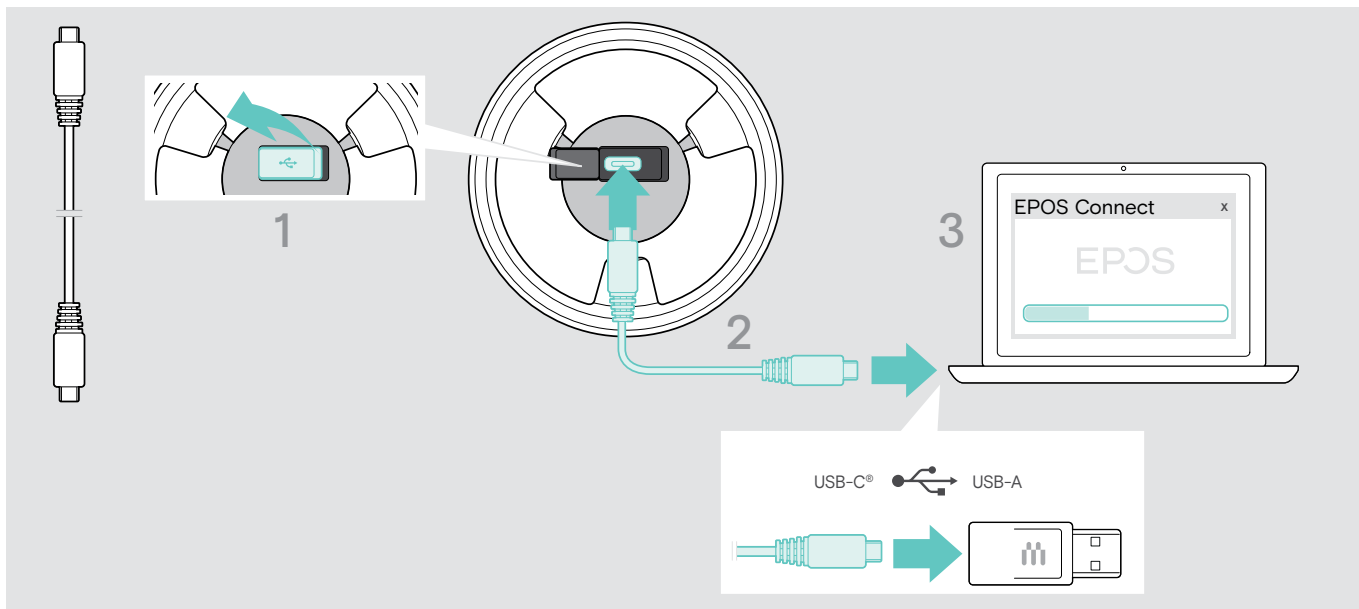


▷ Conecte el adaptador USB Bluetooth en el puerto USB de su ordenador.



▷ Inicie **EPOS Connect**.  
**EPOS Connect** comprueba si el firmware instalado es la versión más reciente disponible en el servidor de EPOS. Si es necesario, actualice a la versión más reciente.

### Actualización del firmware del micrófono de expansión



- ▷ Abra la tapa en la parte inferior.
- ▷ Conecte el conector USB a la toma USB.
- ▷ Conecte el conector USB directamente a un puerto USB-C o a un puerto USB-A usando el adaptador.
- ▷ Inicie **EPOS Connect**.  
**EPOS Connect** comprueba si el firmware instalado es la versión más reciente disponible en el servidor de EPOS. Si es necesario, actualice a la versión más reciente.

## Si surge algún problema...

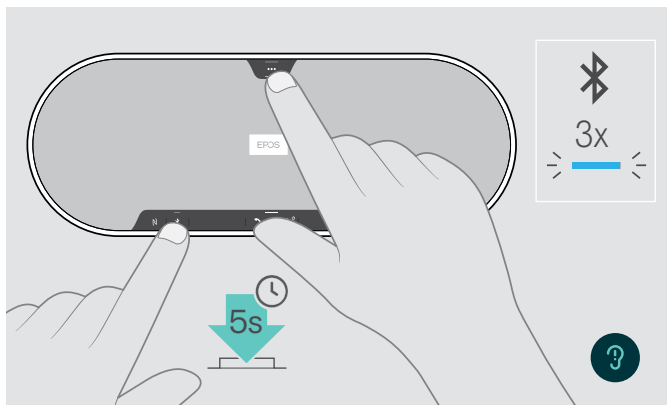
### Preguntas más frecuentes

Problema	Causa posible	Solución	Página
El altavoz portátil no se enciende	El altavoz portátil no está conectado a la red eléctrica	▷ Conecte el altavoz portátil a la red eléctrica.	11
El micrófono de expansión no se enciende	El conector no está enchufado correctamente	▷ Conéctelo de nuevo.	17
No hay señal de audio	El conector USB no se ha insertado correctamente en el ordenador o adaptador	▷ Conéctelo de nuevo.	12
	El altavoz portátil no está emparejado con el dispositivo móvil o el adaptador	▷ Compruebe si el altavoz portátil está emparejado. Si es necesario, empareje el altavoz portátil de nuevo.	13
	El volumen ajustado es demasiado bajo	▷ Suba el volumen.	20
	Altavoz portátil apagado	▷ Encienda el altavoz portátil.	18
	Conexión con ordenador: El altavoz portátil no se ha seleccionado como dispositivo de audio	▷ Cambie los ajustes de audio de su ordenador.	-
Mala calidad de audio	Se ha superado el alcance de transmisión de Bluetooth	▷ Reduzca la distancia entre el altavoz portátil y el dispositivo Bluetooth conectado.	30
El altavoz portátil no puede emparejarse/ conectarse	El emparejamiento no funciona	▷ Compruebe si su dispositivo Bluetooth es compatible con los perfiles Handsfree Profile o Headset Profile.	-
	La lista de emparejamiento del altavoz portátil ha sido borrada, pero aún está en la lista de dispositivos emparejados del dispositivo Bluetooth	▷ Elimine el altavoz portátil de la lista de dispositivos emparejados en su dispositivo Bluetooth. ▷ Empareje los dispositivos de nuevo.	-
	La distancia es demasiado grande durante el emparejamiento	▷ Reduzca la distancia entre el altavoz portátil y el dispositivo Bluetooth.	-
	Bluetooth no está activado	▷ Asegúrese de que Bluetooth esté activado en el altavoz portátil y en el dispositivo al que se conecta.	-
El indicador LED de actividad está atenuado y el resto de los LED apagados	Altavoz portátil en modo en espera	▷ Pulse cualquier botón o conecte el USB para finalizar el modo en espera.	28
No se anuncia ninguna notificación de voz (solo tonos)	Las notificaciones de voz están deshabilitadas	▷ Active las notificaciones de voz.	22
El altavoz portátil no reacciona al pulsar cualquier botón	El altavoz portátil no funciona correctamente	▷ Mantenga pulsado el botón Encender/ Apagar durante 10 segundos para reiniciar el altavoz portátil.	-
		▷ Restablezca la configuración predeterminada.	35
No hay conexión de Bluetooth a través del adaptador BTD 800 USB	El adaptador no está insertado correctamente en el ordenador	▷ Inserte el adaptador de nuevo.	16
	El adaptador y el altavoz portátil no están conectados	▷ Empareje el adaptador y su altavoz portátil.	16
El altavoz portátil/ adaptador no acepta nuevos dispositivos (emparejamiento)	La lista de emparejamiento está alterada	▷ Borre la lista del altavoz portátil de dispositivos emparejados previamente.	31
		▷ Borre la lista del adaptador de dispositivos emparejados previamente.	35
El micrófono de expansión no reacciona	Sonido alterado en el micrófono de expansión	▷ Desenchúfelo y vuelva a enchufarlo.	-

Si surge algún problema que no se describa en la tabla anterior o si no logra resolver el problema con las soluciones propuestas, póngase en contacto con el distribuidor EPOS de su zona para obtener ayuda. Para encontrar un distribuidor EPOS en su país, visite [www.eposaudio.com](http://www.eposaudio.com).

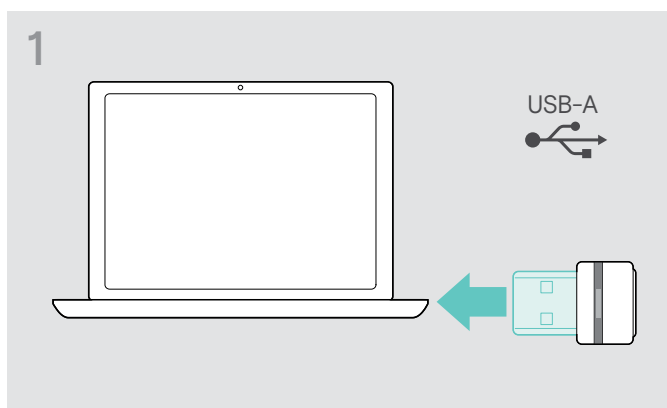
## Borrado de la lista de emparejamiento

### Borrado de la lista de emparejamiento del altavoz portátil

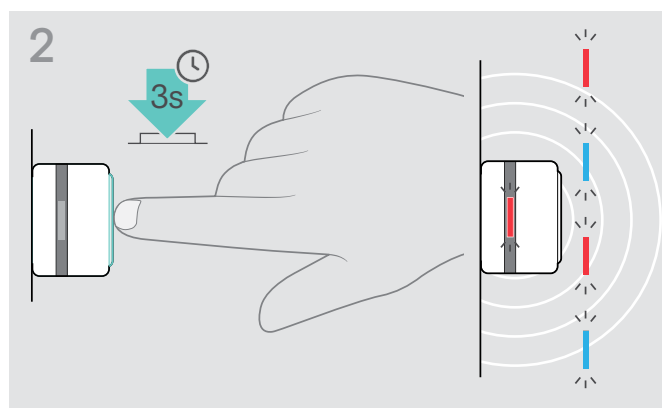


- ▶ Mantenga pulsado el botón multifunción y el botón Bluetooth hasta que oiga una notificación de voz. El indicador LED parpadea en azul tres veces para indicar que la lista de emparejamiento se ha borrado.

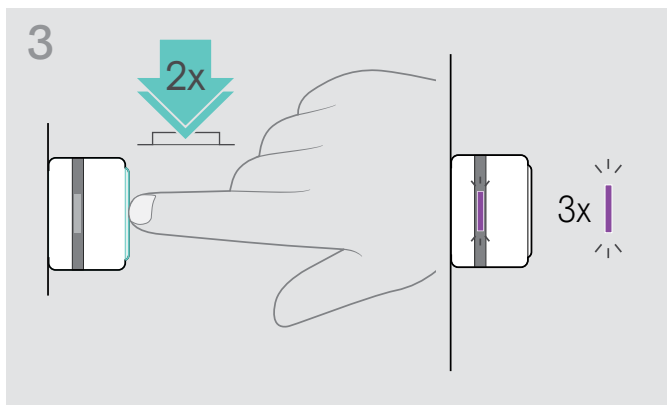
### Borrado de la lista de emparejamiento del adaptador



- ▶ Conecte el adaptador a un puerto USB de su ordenador.



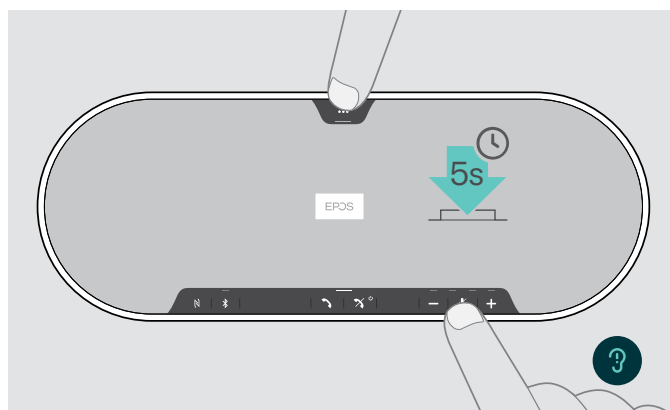
- ▶ Mantenga pulsado el botón hasta que el indicador LED parpadee en azul y rojo.



- ▶ Pulse dos veces el botón. El indicador LED parpadea en púrpura tres veces para indicar que la lista de emparejamiento se ha borrado. El adaptador entra automáticamente en modo de emparejamiento.

## Restauración de la configuración predeterminada

### Restauración de la configuración predeterminada del altavoz portátil



- ▶ Mantenga pulsado el botón Silenciar micrófono y el botón multifunción hasta que el dispositivo se reinicie. Se borrarán todos los ajustes y la lista de emparejamiento.

Si se emite la notificación de voz “No disponible”, la configuración predeterminada estará deshabilitada en **EPOS Connect**:

- ▶ Active la configuración predeterminada en EPOS Connect o póngase en contacto con su departamento de TI.

## Especificaciones

### Altavoz portátil EXPAND 80

Dimensiones (La × An × Al)	315,6 × 118,6 × 46,1 mm
Peso	980 g
Tipo de altavoz	Imán de neodimio
Respuesta en frecuencia del altavoz	Comunicación (USB/Bluetooth) 150-7500 Hz Transmisión multimedia (USB/Bluetooth) 50-20.000 Hz
Tipo de micrófono	Micrófonos digitales omnidireccionales MEMS con tecnología de formación de haces (6 micrófonos)
Respuesta en frecuencia de los micrófonos	150-7500 Hz (USB/Bluetooth)
Cobertura de los micrófonos	360 grados
Presión acústica	Máx. 85 dB
Conectores	<ul style="list-style-type: none"> <li>• Conector para fuente de alimentación</li> <li>• Conector USB-C</li> <li>• 2 conectores jack de 2,5 mm para micrófonos</li> <li>• 2 ranuras para candado Kensington</li> </ul>

### Fuente de alimentación

Tensión de entrada nominal	100-240 V
Corriente de entrada nominal	Máx. 0,5 A
Frecuencia eléctrica	50-60 Hz
Tensión de salida nominal	5,0 V
Corriente de salida nominal	2,4 A
Peso	Aprox. 110 g

### Adaptador Bluetooth BTD 800 USB

Dimensiones (An × Al × Pr)	22 × 16 × 6 mm
Peso	2 g

### Bluetooth

Bluetooth	Altavoz: versión 5.0/clase 1 Adaptador: versión 4.2/clase 1
Alcance	Hasta 30 m (según el dispositivo)
Frecuencia de transmisión	2402-2480 MHz
Perfiles	<ul style="list-style-type: none"> <li>• <b>HSP</b> Headset Profile (versión 1.2)</li> <li>• <b>HFP</b> Handsfree Profile (versión 1.7)</li> <li>• <b>A2DP</b> Advanced Audio Distribution Profile (versión 1.3.1)</li> <li>• <b>AVRCP</b> Audio Video Remote Control Profile (versión 1.6)</li> </ul>
Potencia de salida	Altavoz portátil: máx. 10 dBm Adaptador: máx. 8 dBm
Sensibilidad típica	-89 dBm

**Micrófono de expansión EXPAND 80 MIC**

Dimensiones (Ø × Al)	97 × 26,5 mm
Peso	175 g
Tipo de micrófono	Micrófonos digitales omnidireccionales MEMS con tecnología de formación de haces (4 micrófonos)
Respuesta en frecuencia de los micrófonos	150-7500 Hz
Cobertura de los micrófonos	360 grados
Conector	Jack de 2,5 mm

**Datos generales**

Rango de temperatura	funcionamiento:	de +10 °C a +40 °C/de +50 °F a +104 °F
	almacenamiento:	de -20 °C a +60 °C/de -4 °F a +140 °F
Humedad relativa	funcionamiento:	de 20 % a 85 %
	almacenamiento:	de 10 % a 95 %

**Marcas comerciales**

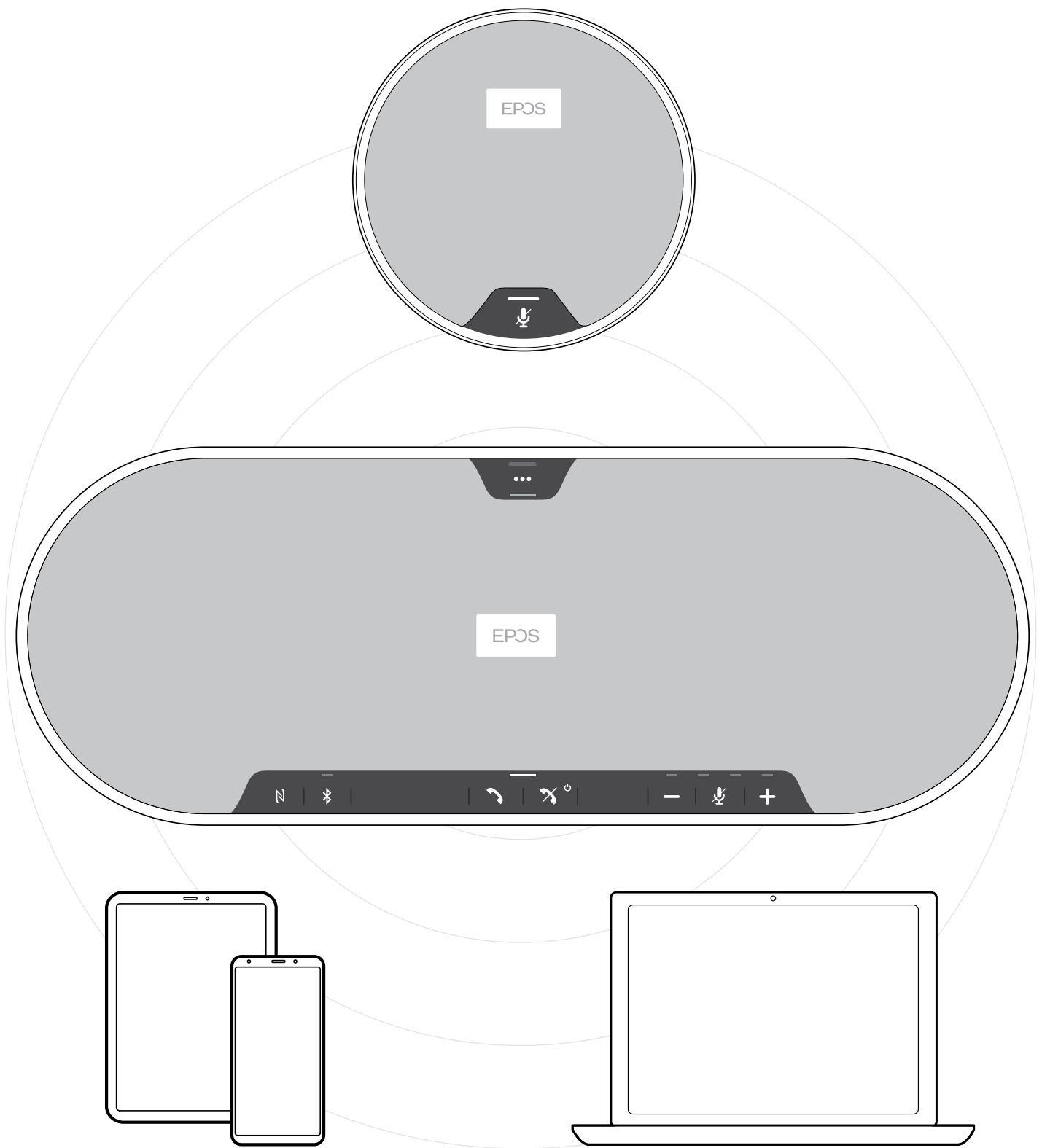
La marca denominativa y los logotipos de Bluetooth® son marcas comerciales registradas en propiedad de Bluetooth SIG, Inc. Todo uso de dichas marcas por parte de DSEA A/S tiene lugar con autorización.

La marca N-Mark es una marca comercial o marca comercial registrada en propiedad de NFC Forum, Inc. en los Estados Unidos y otros países.

USB Type-C® y USB-C® son marcas comerciales en propiedad de USB Implementers Forum.

Kensington es una marca comercial registrada en propiedad de ACCO Brands. Kensington The Professionals' Choice es una marca comercial de ACCO Brands. Todas las demás marcas comerciales, registradas o no registradas, pertenecen a sus respectivos propietarios.

# EPOS



DSEA A/S

Kongebakken 9, DK-2765 Smørum, Denmark

[www.eposaudio.com](http://www.eposaudio.com)