

EPDS



EXPAND 40 | EXPAND 40 +

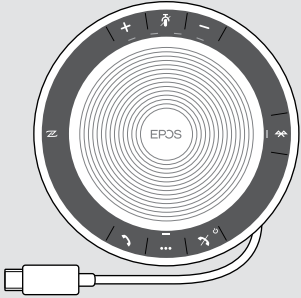



Bluetooth® Högtalartelefon

Bruksanvisning

Innehåll

Förpackningens innehåll	2
Produktöversikt	3
Översikt av högtalartelefonen	3
Översikt av BT-D 800 USB-C dongel	5
Inställning av högtalartelefon	6
A: Anslutning via USB-sladd	6
Översikt: Parkoppla högtalartelefonen med trådlösa Bluetooth® enheter	7
B: Parkoppla högtalartelefonen och en mobil enhet via NFC™	8
C: Parkoppla högtalartelefonen och en mobil enhet via Bluetooth®	9
D: Ansluta Bluetooth® dongle till en dator och parkoppla högtalartelefonen	10
Installera EPOSs programvara	11
Använda högtalartelefonen	12
Stänga av/slå på högtalartelefonen	12
Ansluta Bluetooth®-enheter	12
Koppla bort Bluetooth®-enheter	13
Rensa högtalartelefonens lista på parkopplade enheter	13
Rensa lista på parkopplade donglar	14
Bluetooth®-signalens räckvidd	14
Justera volymen	15
Justera högtalartelefonens mikrofonvolym för softphone-app	15
Stänga av mikrofonen	15
Utgående samtal med högtalartelefon	16
Utgående samtal	16
Acceptera/avvisa/avsluta samtal	16
Ringa upp igen	17
Använda röstassistent/röstuppringning	17
Hantera flera samtal	18
Sammankoppla samtal – konferens	20
Lyssna på musik med din högtalartelefon – Ljuduppspelning	21
Övriga funktioner	22
Växlar mellan personligt (A) och delat läge (B) i Bluetooth®	22
Vakna upp efter viloläget	22
Se batteristatus	23
Ladda högtalartelefonen	24
Aktivera/avaktivera röstmeddelanden	24
Underhåll och uppdateringar	25
Förvara och bära högtalartelefonen	25
Rengöring av apparaterna	25
Byta ut och ta bort högtalartelefonens laddningsbara batteri	26
Uppdatering av produkternas mjukvara	26
Om problem uppstår	27
Återställa högtalartelefonens fabriksinställningar	28
Specifikationer	29

Förpackningens innehåll

	<p>EXPAND 40 Bluetooth® Högtalartelefon med inbyggt laddningsbart batteri</p>
	<p>Bärfodral</p>
	<p>USB-C® till USB-A adapter</p>
	<p>EXPAND 40 + innefattar även: BTD 800 USB-C Bluetooth® dongel</p>
	<p>Snabbguide Säkerhetsguide Överensstämmelse</p>



För säkerhetsinstruktioner, se Säkerhetsguiden.



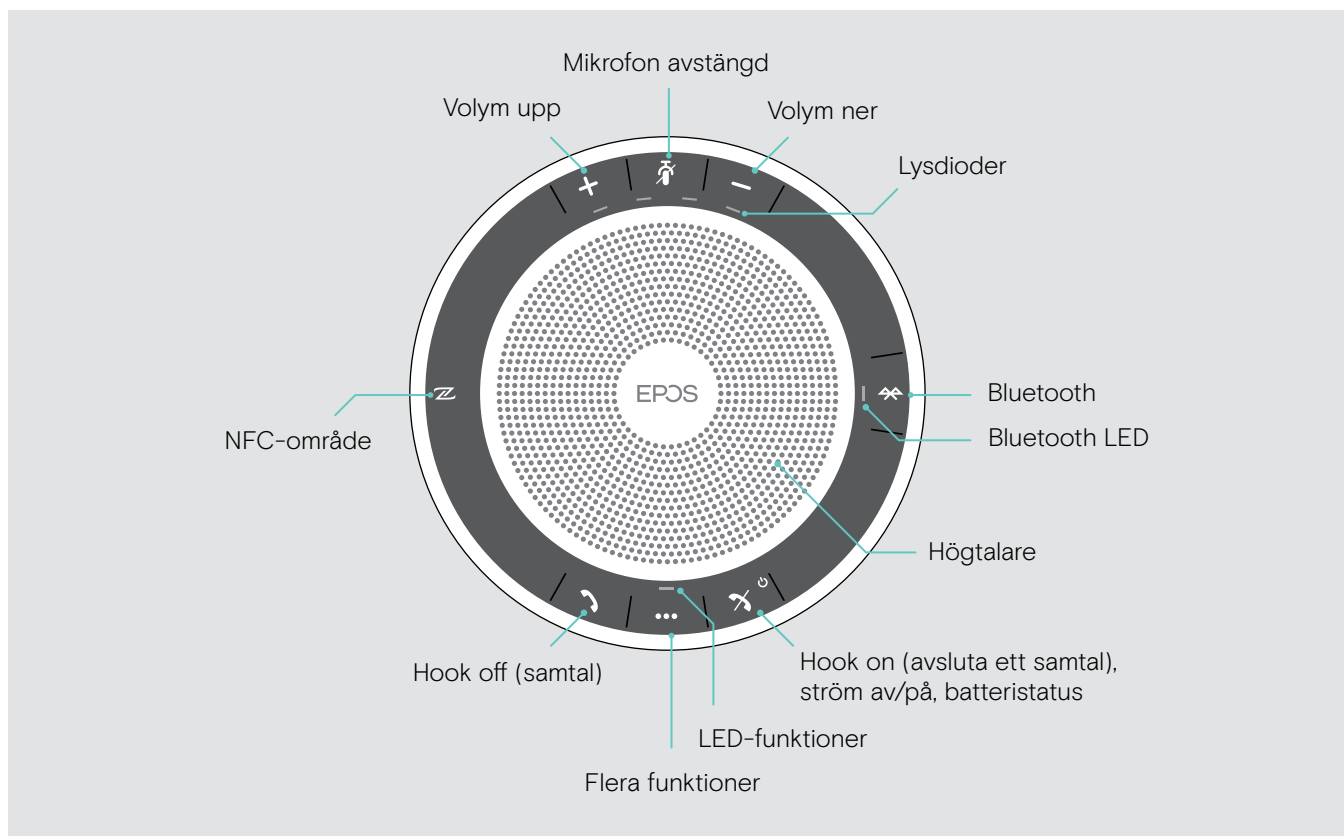
Med EPOSs programvara **EPOS Connect** ger du dina EPOSprodukter mervärde.



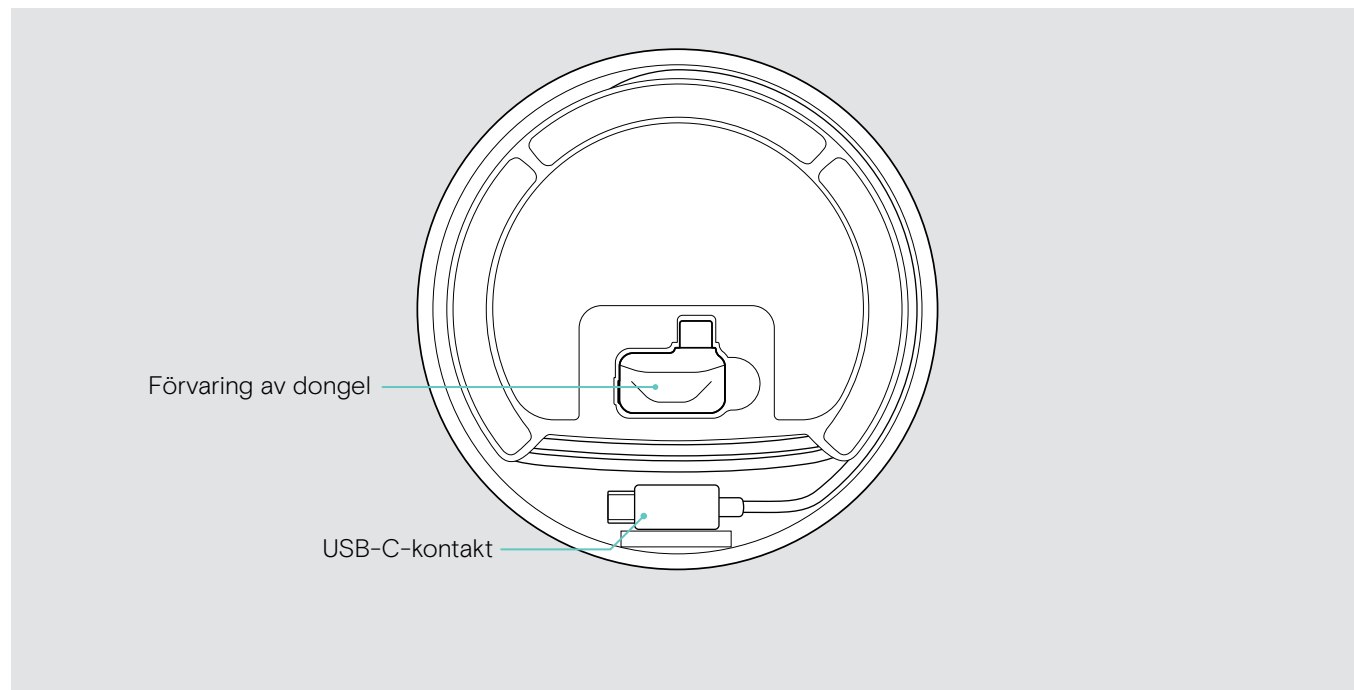
En tillbehörslista finns på produktsidan, adress www.eposaudio.com.

Produktöversikt

Översikt av högtalartelefonen



Översikt, undersidan



Översikt, LED

LED-funktioner



Betydelse

	Högtalartelefon påsatt
3x	Högtalartelefon stängs av
	Högtalartelefon avstängd
	Inkommande samtal
	Pågående samtal
	Samtalet pausat
	Ett andra samtal pausat
	Ljuduppspelning

Lysdioder



Betydelse

	Mikrofon avstängd
	Batteristatus; åtta stegs indikering
	Lågt batteri
	Volym; åtta stegs indikering

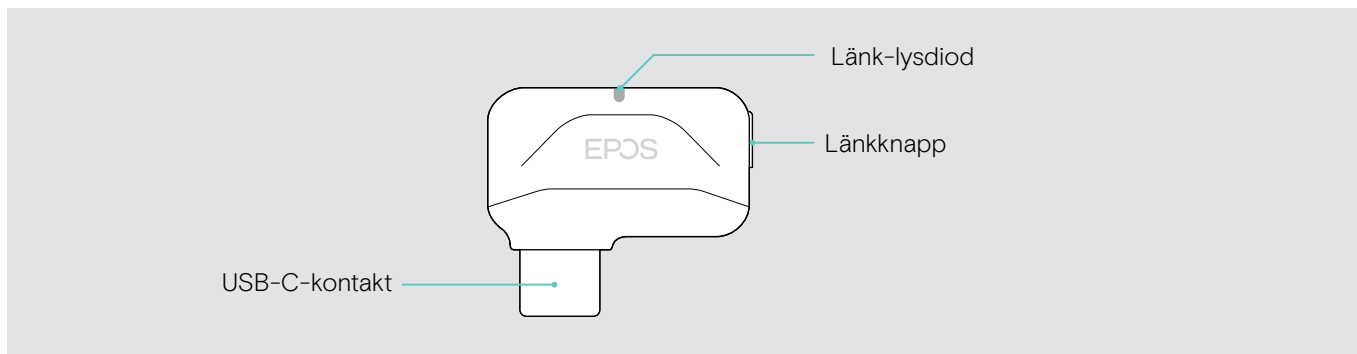
Bluetooth LED



Betydelse

	Högtalartelefonen i parkopplingsläget
	En Bluetooth-enhet har anslutits
	Ingen Bluetooth-enhet ansluten
	Söker parkopplade Bluetooth-enheter

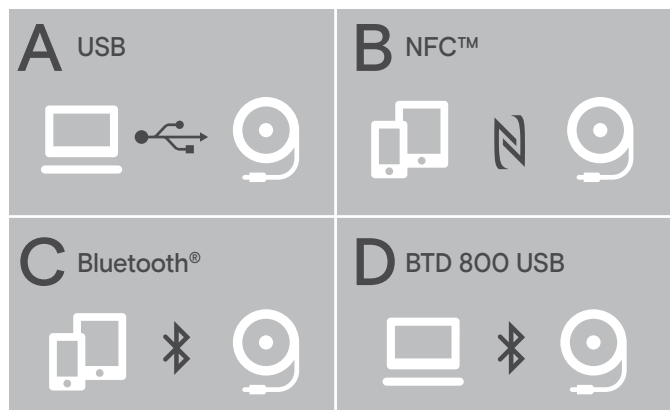
Översikt av BT-D 800 USB-C dongel



Översikt, LED

	Lyssdiö	Betydelse
		Dongel i parkopplingsläge: söker Bluetooth®-enheter för parkoppling och anslutning
	3x	Parkopplingen lyckades
	3x	Parkopplingen misslyckades
		En dongel försöker ansluta till en Bluetooth®-enhet
		Dongel och Bluetooth®-enhet anslutna
		Inkommande samtal
		Utgående / pågående samtal
		Ljuduppspelning
		Mikrofonen till den anslutna Bluetooth®-enheten är avstängd

Inställning av högtalartelefon



Högtalartelefonen kan anslutas via:

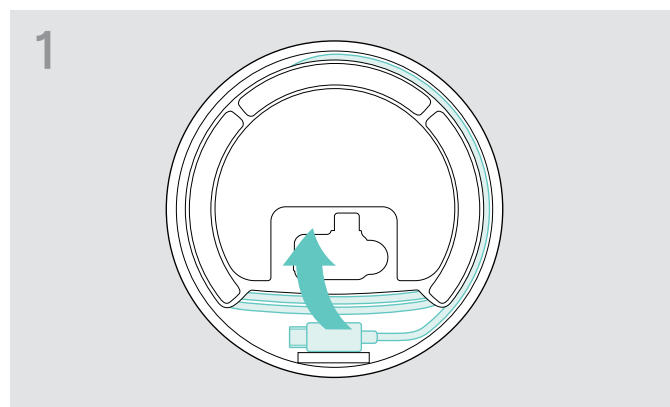
A: USB-sladd

B: Bluetooth via NFC™

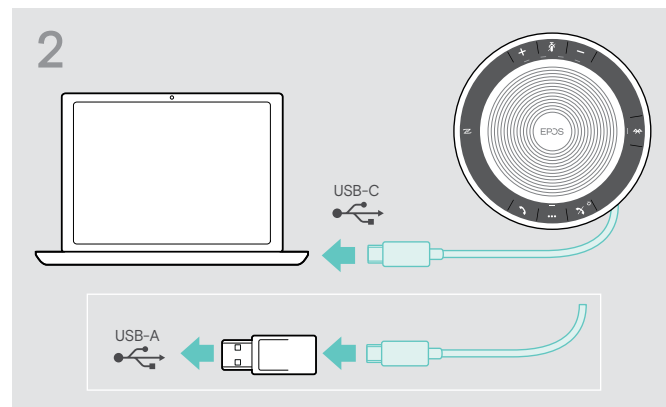
C: Bluetooth®

D: Bluetooth® via EPOS dongel
(ingår i EXPAND 40 +)

A: Anslutning via USB-sladd

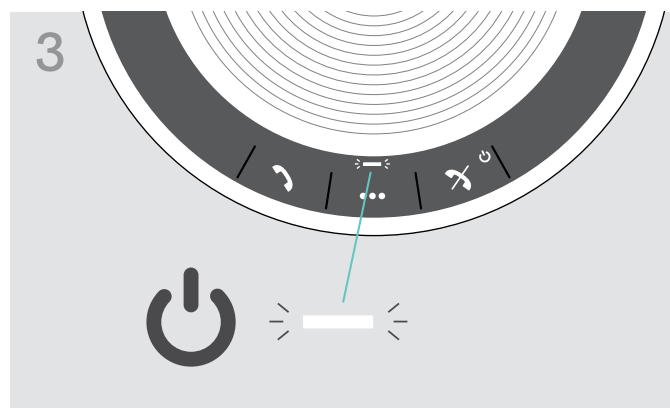


▷ Lossa USB-kontakten från hållaren och rulla ut sladden.



▷ Anslut USB-kontakten direkt till en USB-C- eller USB-A-uttag med den medföljande adaptorn.

Högtalartelefonen slås på automatiskt. Lysdioden lyser vitt.



i

Högtalartelefonen laddas när den är ansluten (enhetsberoende) - se sidan 24.

Översikt: Parkoppla högtalartelefonen med trådlösa Bluetooth® enheter



VARNING

Risk för funktionsfel!

Radiovågorna från mobiltelefoner kan försämra användningen av känsliga och oskyddade enheter.

► Använd endast högtalartelefonen på platser där trådlös Bluetooth-överföring är tillåten.

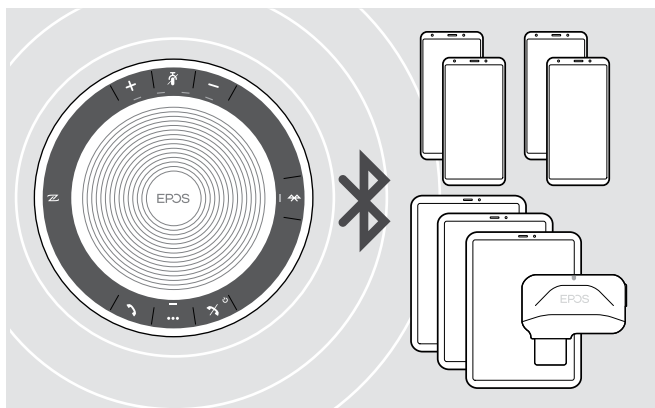
Högtalartelefonen är kompatibel med Bluetooth 5.0-standarden. För att överföra data trådlöst med Bluetooth-teknik måste din högtalartelefon parkopplas med Bluetooth-enheter som stöder "handsfree-profilen" (HFP), "headsetprofilen" (HSP) eller "avancerad ljudistributionsprofil" (A2DP).

Högtalartelefonen kan parkopplas med:

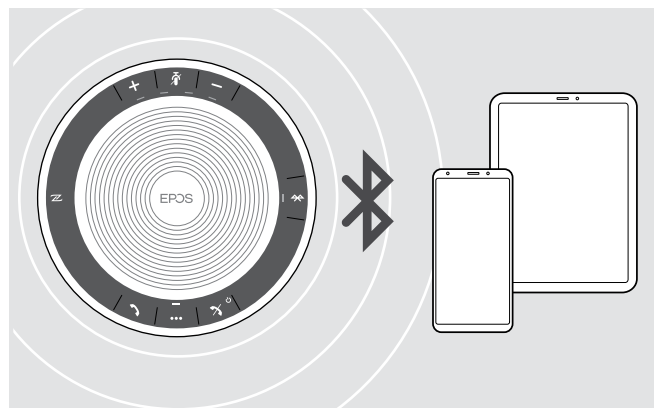
- en mobil enhet: via NFC™ (B, se sidan 8), via Bluetooth (C, se sidan 9), eller
- BTD 800 USB-C dongel: via Bluetooth (D, se sidan 10).

Högtalartelefonen kan ställas in i läget för personlig eller delad användning (se sidan 22). Personlig användning är standardinställning. I detta läge bibehålls listan över parkopplade enheter så att de automatiskt kan kopplas ihop igen.

Standardfunktion (personligt läge):

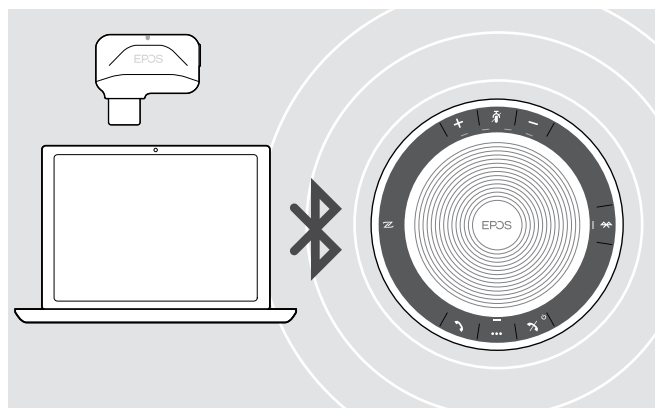


Högtalartelefonen har plats för upp till åtta parkopplade Bluetooth-enheter. Om du parkopplar högtalartelefonen med en nionde enhet kommer anslutningsprofilen för den minst använda Bluetooth-enheten att skrivas över. Om du vill återställa anslutningen till denna enhet måste du parkoppla högtalartelefonen igen.



Högtalartelefonen kan anslutas trådlöst till två enheter samtidigt.

Du kan bara ansluta en till enhet genom att koppla bort en av de redan anslutna enheterna.



Högtalartelefonen kan användas trådlöst med en dator.

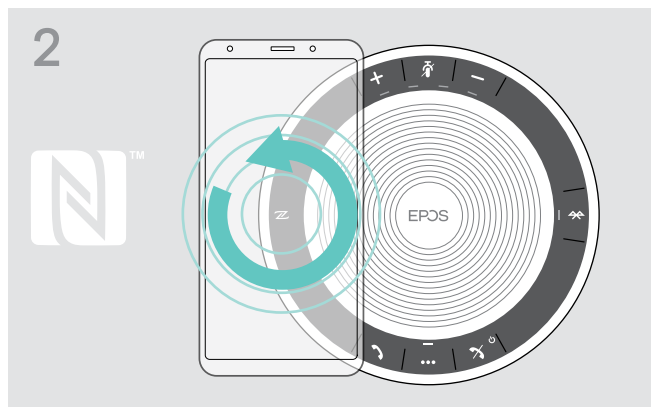
Du kan använda:

- datorns inbyggda Bluetooth-funktion eller
- BTD 800 USB-C-dongeln (levereras med EXPAND 40 +).

B: Parkoppla högtalartelefonen och en mobil enhet via NFC™

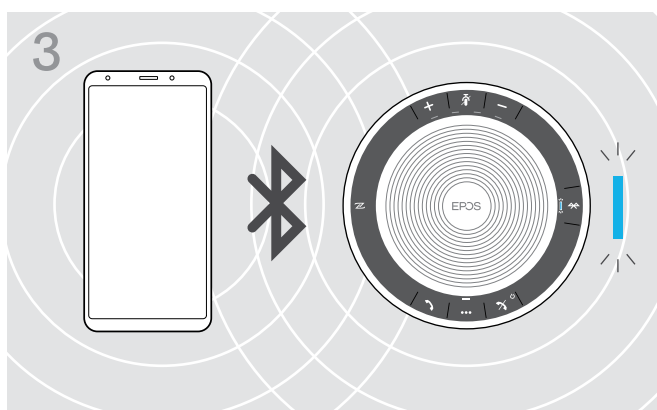


- ▶ Aktivera Bluetooth och NFC (Near Field Communication) på din mobila enhet (se din mobila enhets bruksanvisning).



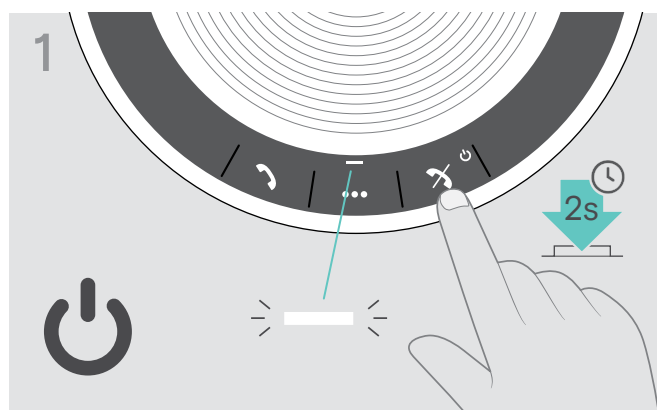
- ▶ Flytta den mobila enheten i små cirklar direkt ovanför högtalartelefonens NFC-område. Högtalartelefonen slås på automatiskt.

När högtalartelefonen är parkopplad med mobilenheten lyser lysdioden blått.

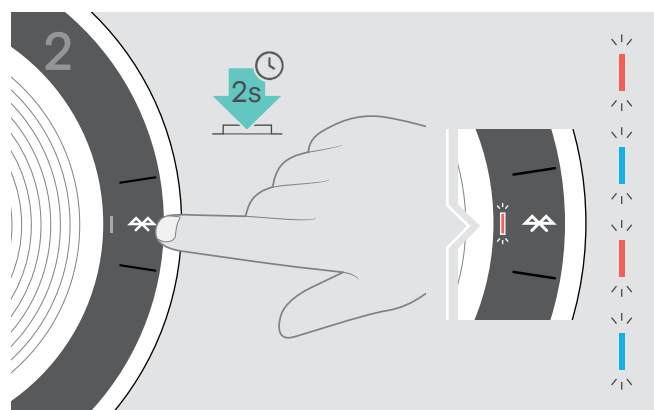


Vid behov: Bekräfta högtalartelefonen på dina mobila enheter.

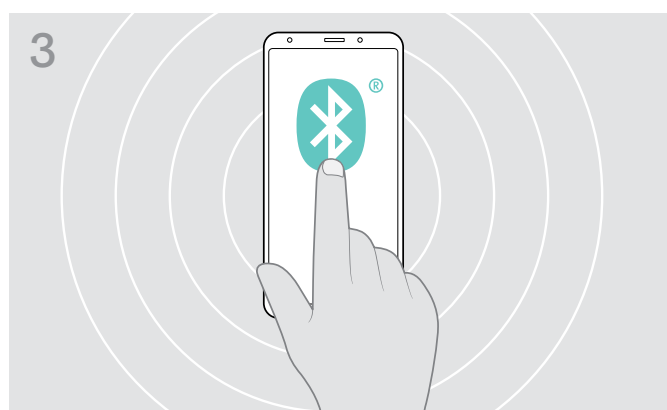
C: Parkoppla högtalartelefonen och en mobil enhet via Bluetooth®



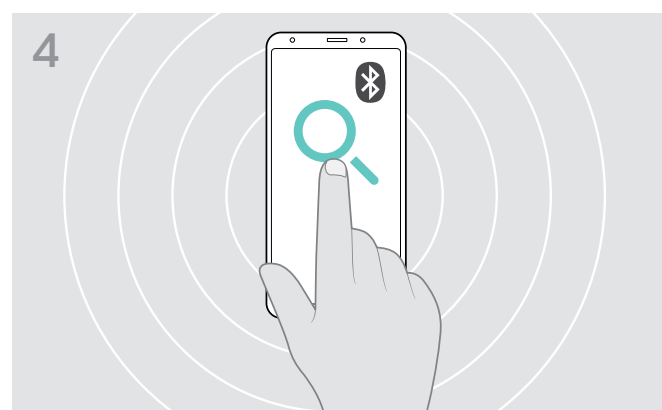
- ▷ Tryck och håll in on/off-knappen för att sätta på högtalartelefonen. Lysdioden lyser vitt.



- ▷ Tryck och håll in Bluetooth-knappen tills lysdioden blinkar blått och rött. Högtalartelefonen är i parkopplingsläget.



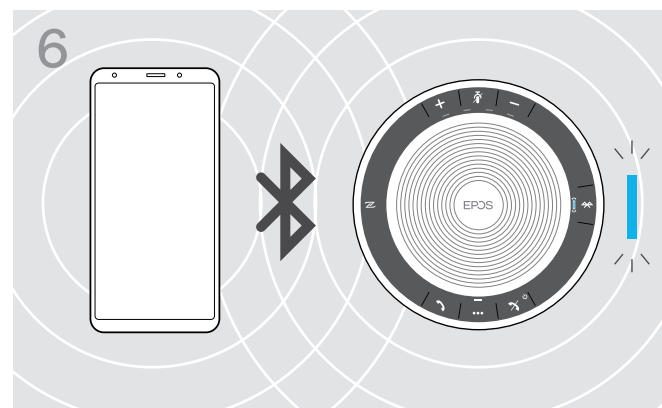
- ▷ Aktivera Bluetooth på din mobila enhet (se din mobila enhets bruksanvisning).



- ▷ Starta sökning efter Bluetooth-enheter. En lista visas på alla tillgängliga enheter i närheten av din mobila enhet.

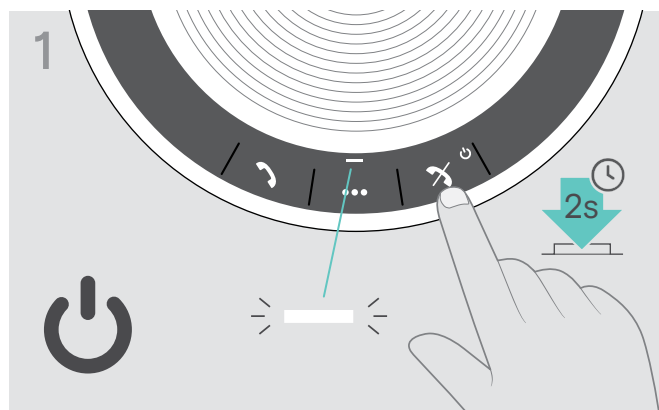


- ▷ Välj "EXPAND 40"* för att skapa en Bluetooth-anslutning till högtalartelefonen.
* Du kan ändra det standardinställda namnet "EXPAND 40" via [EPOS Connect](#).

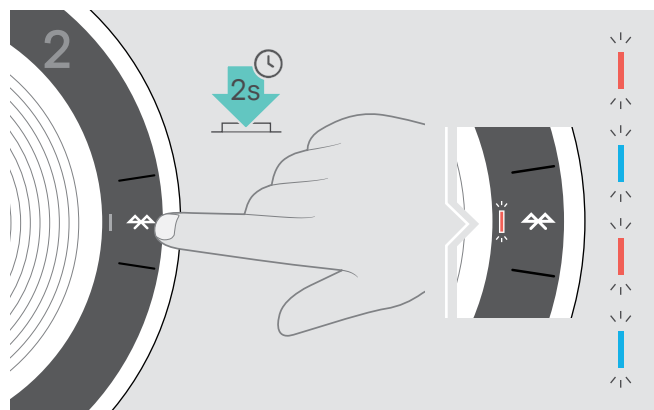


- När högtalartelefonen är parkopplad med mobiltelefonen lyser lysdioden blå.

D: Ansluta Bluetooth® dongle till en dator och parkoppla högtalartelefonen



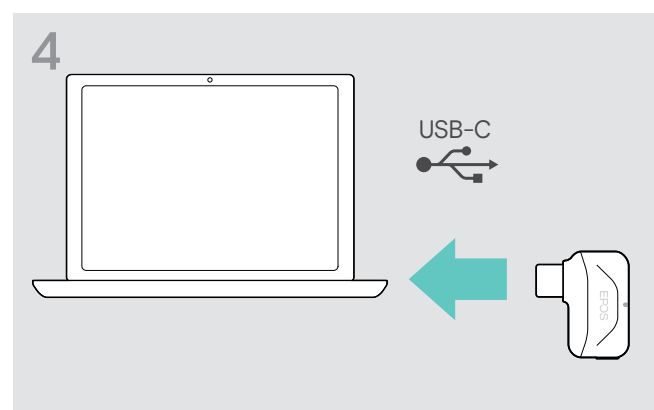
- ▷ Tryck och håll in on/off-knappen för att sätta på högtalartelefonen.
Lysdioden lyser vitt.



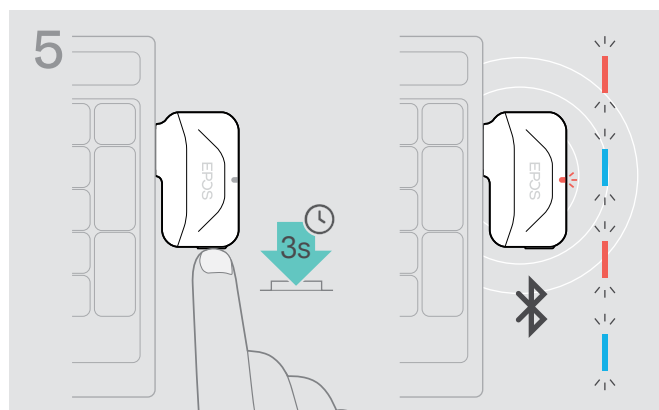
- ▷ Tryck och håll in Bluetooth-knappen tills lysdioden blinkar blått och rött.
Högtalartelefonen är i parkopplingsläget.



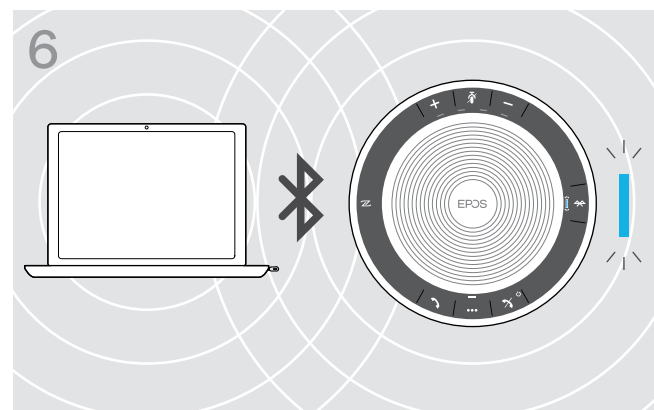
- ▷ Ta fram dongeln från förvaringsplatsen.
BTD 800 USB-C-dongeln levereras med EXPAND 40 +.



- ▷ Anslut dongeln till datorns USB-port.



- ▷ Tryck och håll in dongel-knappen tills lysdioden blinkar blått och rött.
Dongeln är i parkopplingsläget.



- När högtalartelefonen är parkopplad med dongeln lyser lysdioden blått.

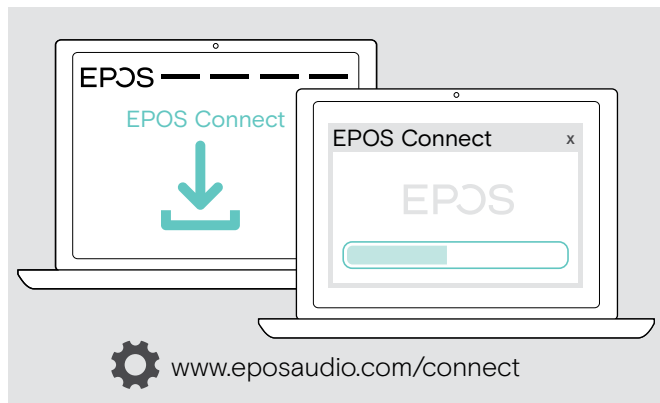
Installera EPOSs programvara

Med EPOSs kostnadsfria programvara ger du dina EPOSprodukter mervärde. För lätt montering, inställning och uppdatering av din högtalartelefon.

Exempel på möjliga inställningar i **EPOS Connect**:

- Bluetooth på/av,
- Enhetsnamn
- Personligt eller delat läge,
- Hantera parkopplade enheter
- Ljud och meddelanden, inklusive språk för röstmeddelande
- Återställa fabriksinställningar

EPOS Connect med nya inställningsmöjligheter och funktioner – se olika alternativ i programvaran.



- ▷ Hämta programvaran på www.eposaudio.com/connect.
- ▷ Installera programvaran. Du behöver ha administratörsrättigheter på din dator. Kontakta din IT-avdelning om du behöver hjälp.

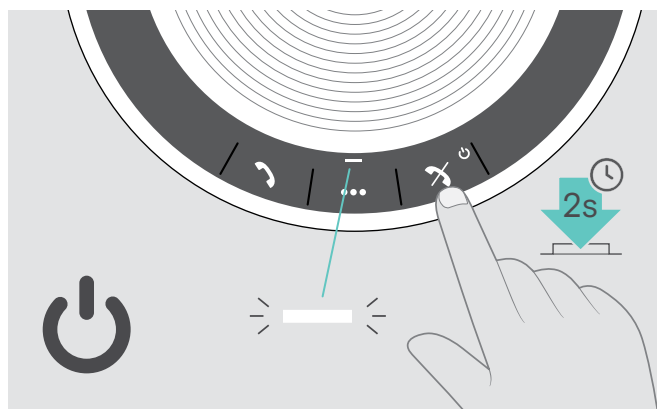
Så här ringer du via datorn:

- ▷ Installera en mjukvarutelefon (VoIP-programvara), eller be din admin-avdelning om hjälp.

Använda högtalartelefonen

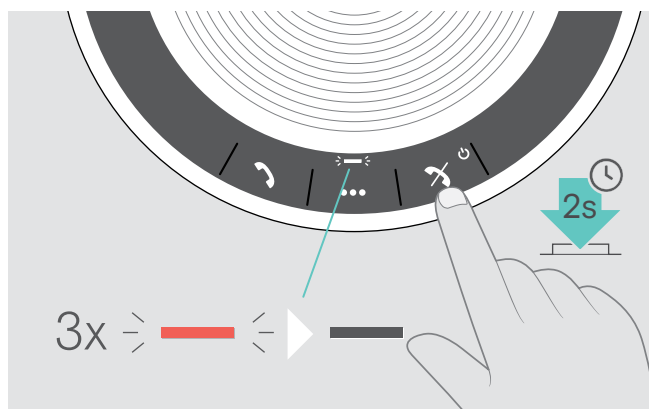
Stänga av/slå på högtalartelefonen

Slå på högtalartelefonen



- Tryck och håll in on/off-knappen. Lysdioden lyser vit.

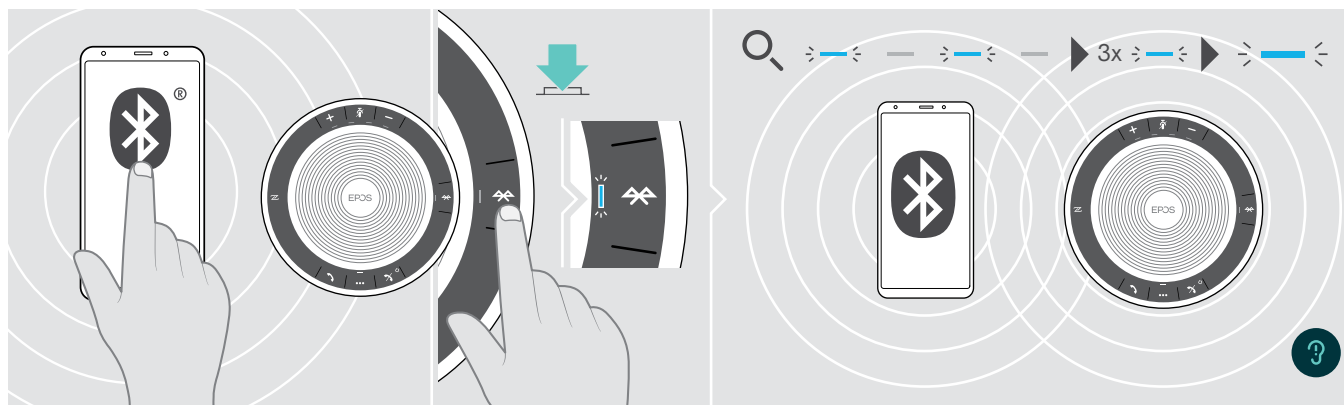
Stänga av högtalartelefonen



- Tryck och håll in on/off-knappen. Lysdioden blinkar rött 3 gånger och släcks. Alla volyminställningar sparas automatiskt när högtalartelefonen stängs av.

Ansluta Bluetooth®-enheter

Högtalartelefonen försöker som standard att ansluta till de två senast anslutna Bluetooth-enheter. För mer information om personlig / delad funktionalitet, se sidan 22.



- Aktivera Bluetooth på parkopplad(e) enhet(er).

Om Bluetooth-lampan inte blinkar blått (sökning startar automatiskt när enheten sätts på):

- Tryck på Bluetooth-knappen för att ansluta manuellt.

Lysdioden blinkar blått när högtalartelefonen försöker ansluta till tidigare Bluetooth-enheter.

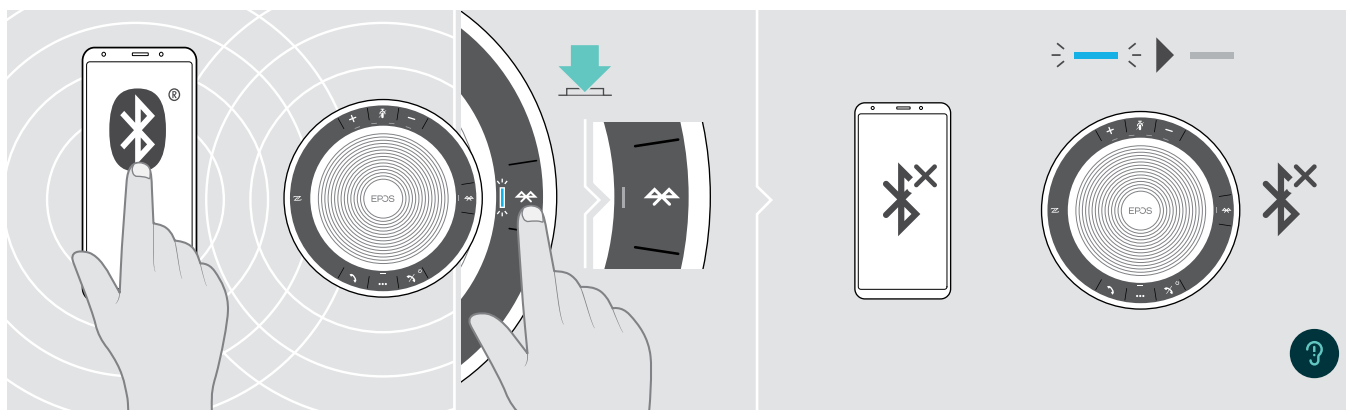
När kopplingen lyckas lyser lysdioden blått.

Endast två av de maximalt åtta parkopplade Bluetooth-enheter kan anslutas samtidigt till högtalartelefonen.

i

Sökningen efter parkopplade enheter avslutas om inga enheter hittas. Därefter måste anslutningar göras manuellt på den parkopplade Bluetooth-enheten eller genom att trycka på Bluetooth-knappen på högtalartelefonen.

Koppla bort Bluetooth®-enheter

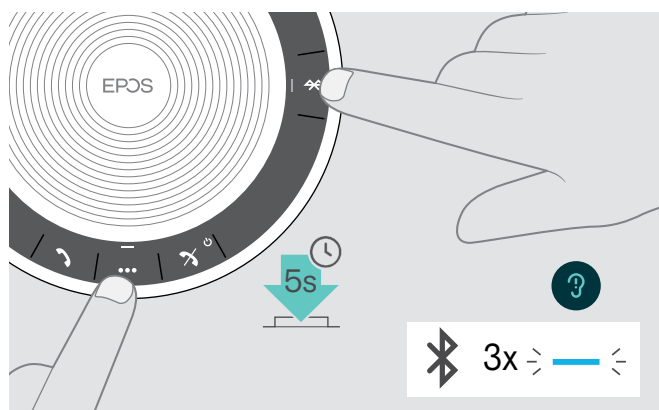


- ▶ Tryck på Bluetooth-knappen. Lysdioden släcks.
ELLER Avaktivera Bluetooth på den anslutna enheten.

Återansluta parkopplade Bluetooth-enheter:

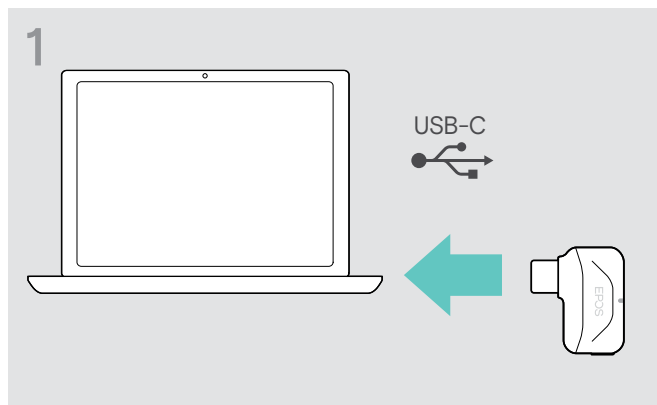
- ▶ Tryck på knappen igen.

Rensa högtalartelefonens lista på parkopplade enheter

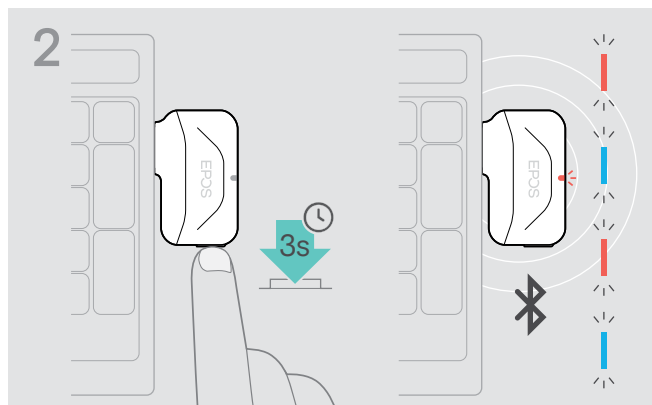


- ▶ Tryck och håll in flerfunktionsknappen och Bluetooth-knappen tills du hör ett röstmeddelande. Lysdioden blinkar blått tre gånger för att visa att parkopplingslistan har rensats.

Rensa lista på parkopplade donglar



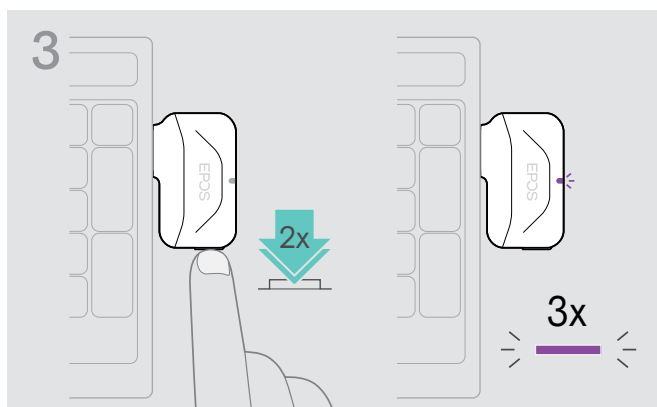
▷ Anslut dongeln till datorns USB-port.



▷ Tryck och håll in knappen tills lysdioden blinkar blått och rött.

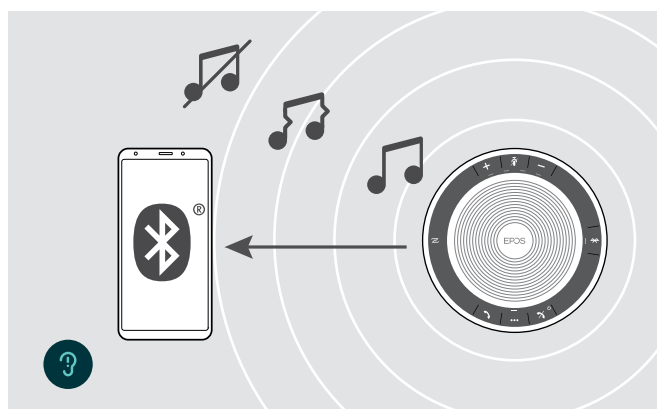
▷ Dubbeltryck på knappen.
Lysdioden blinkar blått tre gånger för att visa att parkopplingslistan har rensats.

Dongeln går automatiskt in i parkopplingsläget.

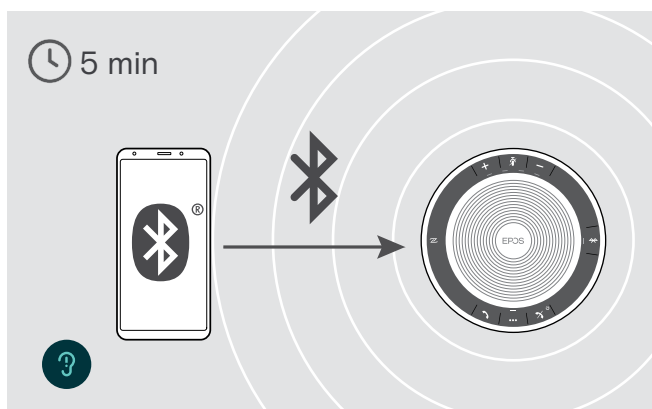


Bluetooth®-signalens räckvidd

Samtals- och ljuduppspelning är endast möjlig om enheten befinner sig inom Bluetooth-signalens överföringsområde. Överföringsområdet beror till stor del på miljöförhållanden som väggfjocklek, väggkomposition etc. Med en fri sikt är överföringsområdet för de flesta mobiltelefoner och Bluetooth-enheter upp till 25 meter.



Utanför Bluetooth-överföringsområdet försämras ljudkvaliteten först och därefter kopplas anslutna enheter bort.



När du återvänder till överföringsområdet kommer högtalartelefonen **inom en kort stund** försöka återställa anslutningen, i det personliga läget.

Om du befinner dig **en längre tid** utanför Bluetooth-överföringsområde:

▷ Tryck på Bluetooth-knappen för att ansluta manuellt.

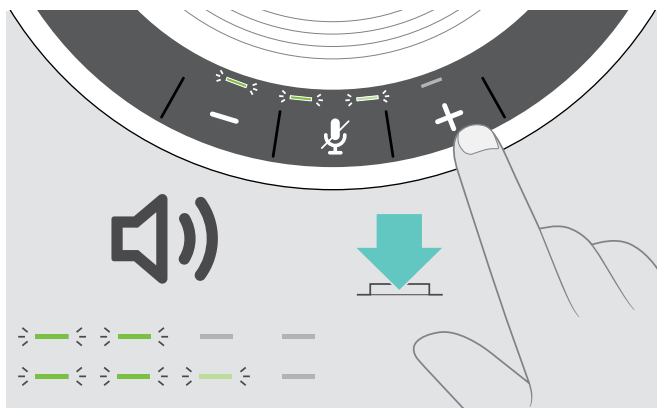
Justera volymen



Du kan justera tre oberoende volyminställningar för högtalartelefonen:

1. Samtalsvolym: under ett pågående samtal
2. Ljudvolym: under strömning av ljud
3. Volym för rington, ljudsignaler och röstmeddelanden:
I viloläget - inget pågående samtal eller musikuppspelning

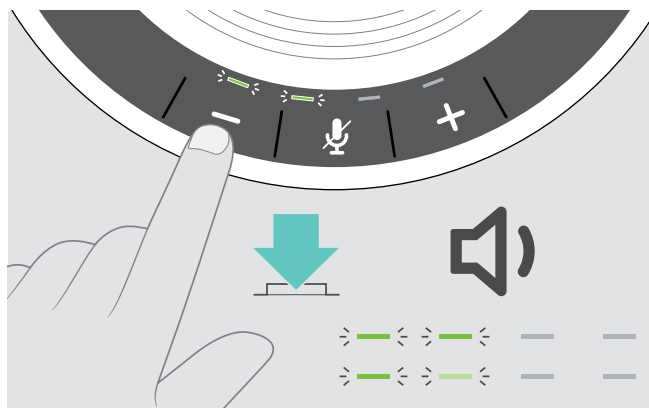
Höja volymen



▷ Tryck på knappen +

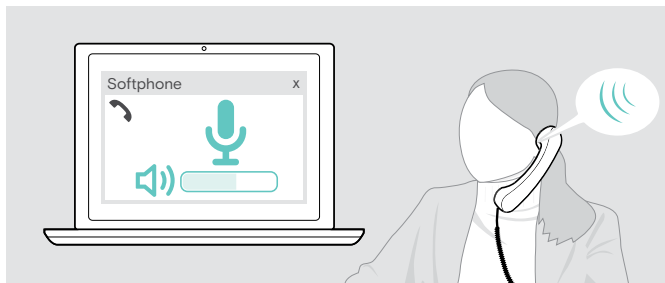
Lysdioder och volym ökar eller minskas med ett halvt steg för varje knapptryck.

Sänka volymen



▷ Tryck på knappen -

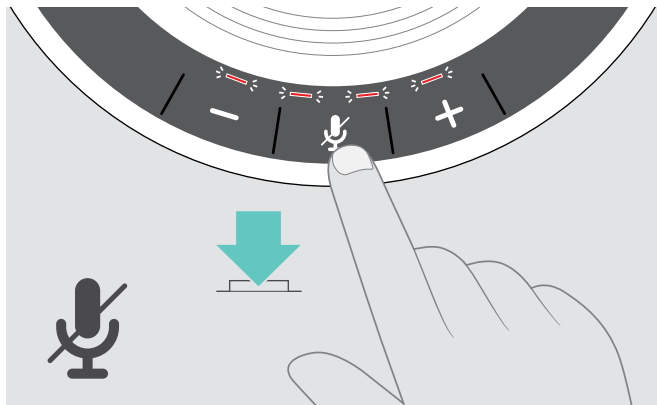
Justera högtalartelefonens mikrofonvolym för softphone-app



- ▷ Ring ett samtal på den anslutna enheten till någon som kan hjälpa dig att hitta rätt volyminställning för mikrofonen.
- ▷ Ändra mikrofonvolymen i din softphone-app och/eller i datorns ljudprogram.

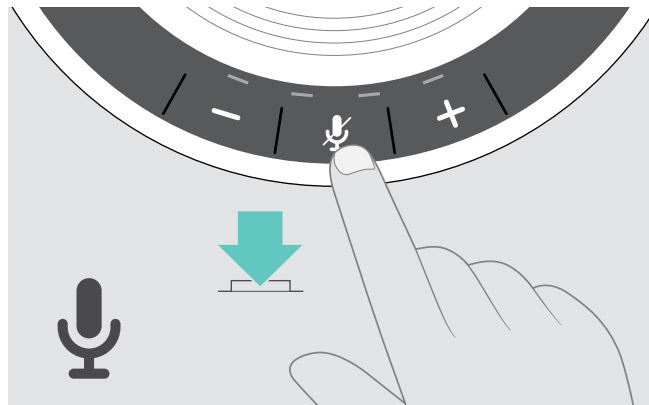
Stänga av mikrofonen

Stänga av mikrofonen



▷ Tryck på mikrofonens mute-knapp.
Lysdioden lyser rött.

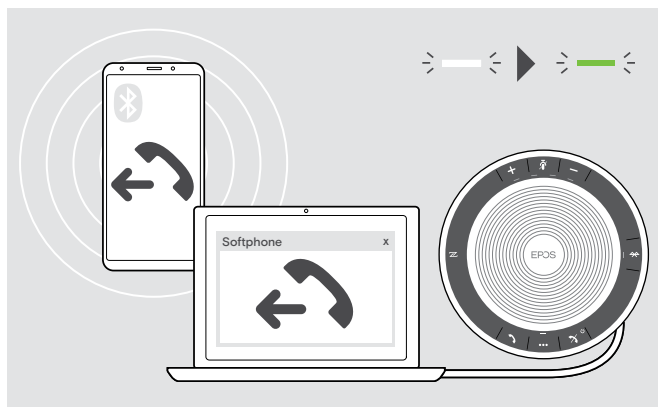
Slå på mikrofonen



▷ Tryck på knappen igen.
Lysdioden stängs av.

Utgående samtal med högtalartelefon

Utgående samtal



- ▶ Starta ditt samtal på din anslutna enhet. Lysdioden lyser grönt.

Om ditt samtal inte överförs automatiskt till högtalartelefonen:

- ▶ Tryck på högtalartelefonens hook off-knapp , eller använd överföringsfunktionen på din mobila enhet.

Acceptera/avvisa/avsluta samtal









När du tar emot ett samtal:

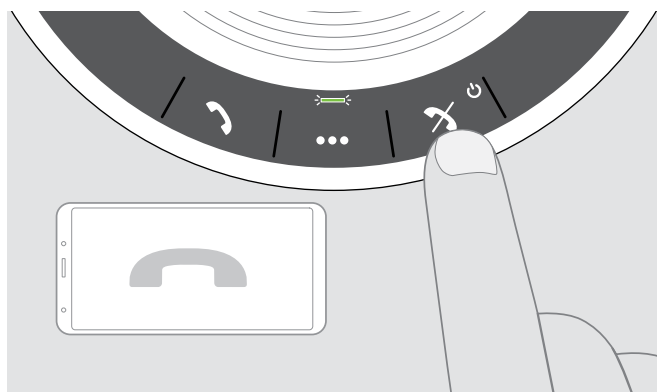
Du hör du en ringsignal och lampan blinkar grönt.







Acceptera/pausa samtal



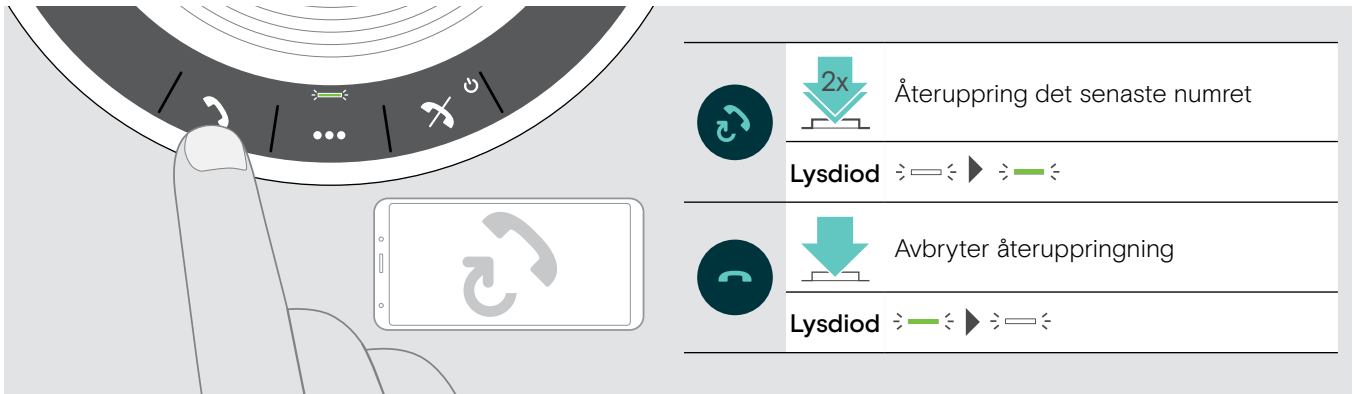
	 Acceptera ett samtal
Lysdiod	
	 Pausa ett pågående samtal (pausa)
Lysdiod	

Avvisa/avsluta samtal



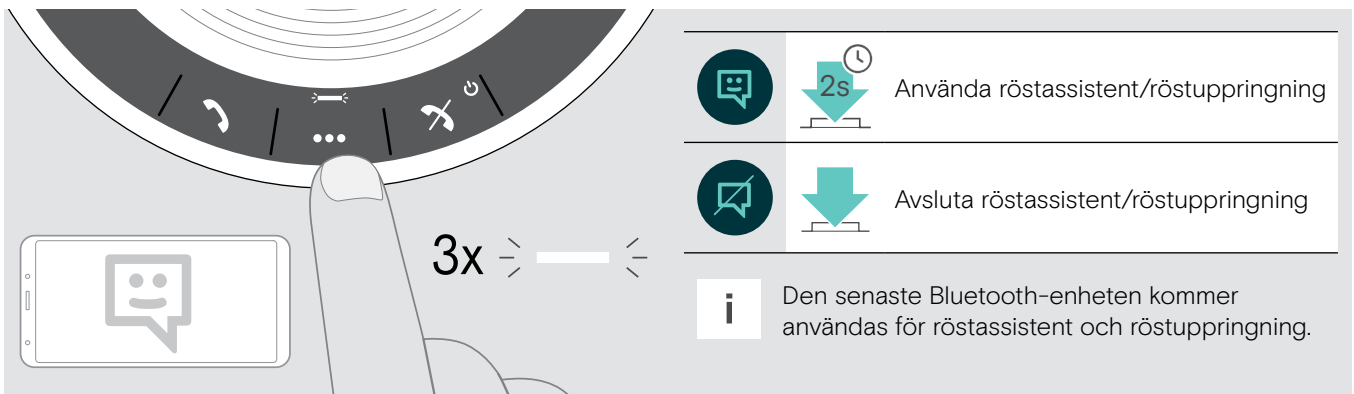
	 Avvisa ett samtal
Lysdiod	
	 Avsluta ett samtal
Lysdiod	

Ringa upp igen



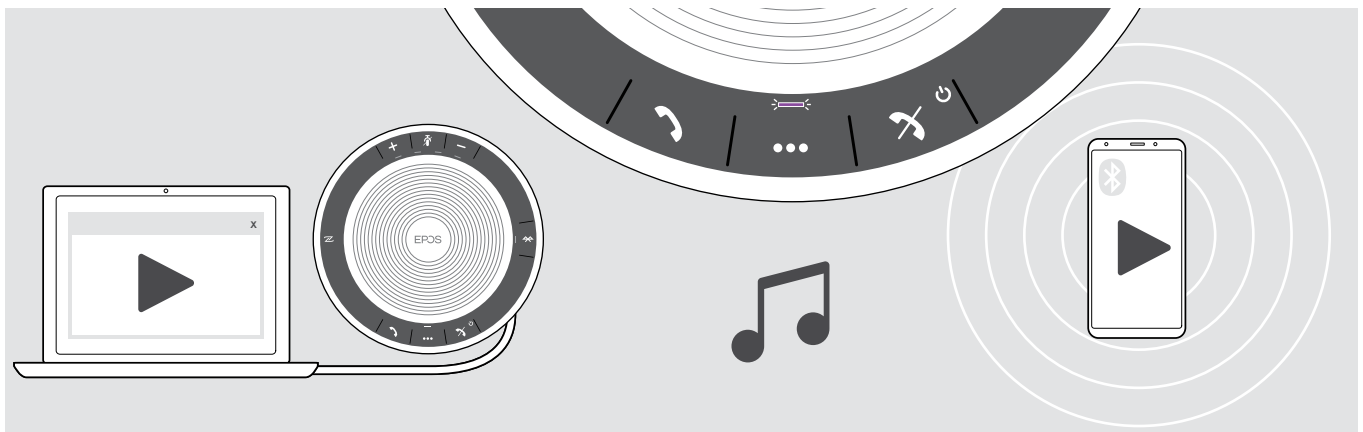
Använda röstassistent/röstuppringning

Röstassistent och röstuppringning stöds endast för enheter som är anslutna via Bluetooth. Tillgängliga funktioner beror på den anslutna enheten.

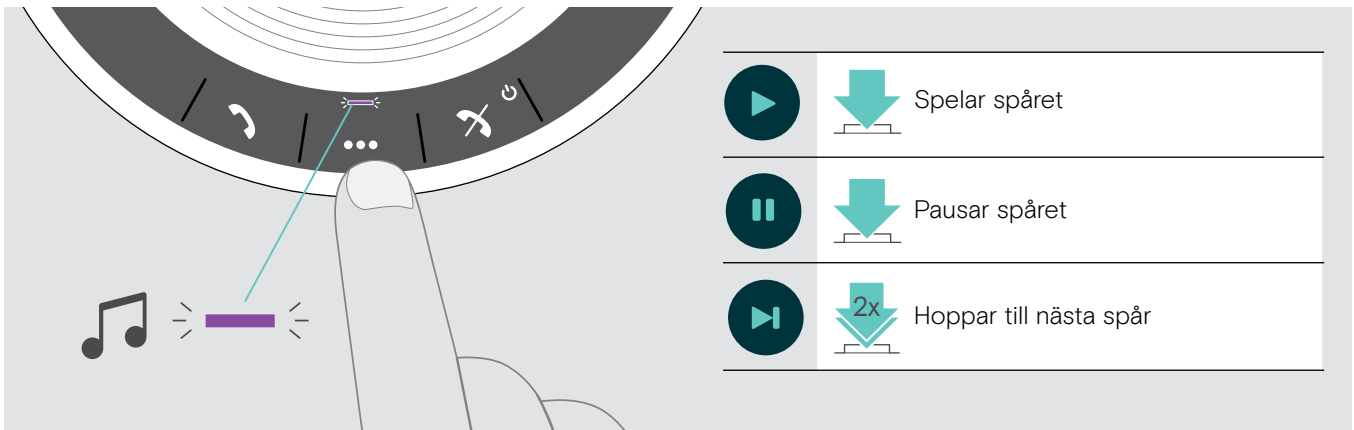


Lyssna på musik med din högtalartelefon – Ljuduppspelning

Du kan lyssna på ljuduppspelningar via en USB- eller Bluetooth-enhet.



Hantera pågående ljuduppspelning



När du tar emot ett samtal pausas musiken och startar om när samtalet avslutas (om den anslutna enheten stöder den funktionen).

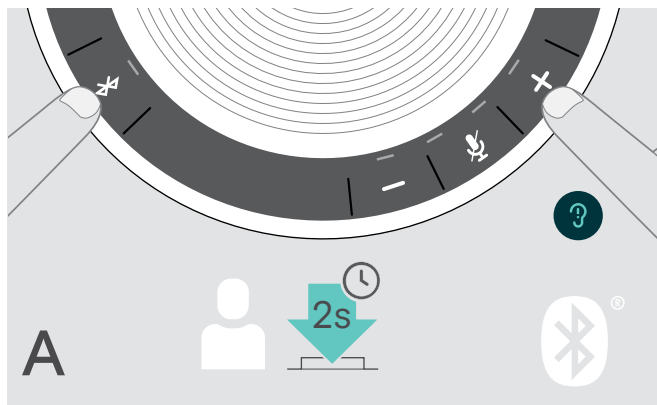
Övriga funktioner

Växlar mellan personligt (A) och delat läge (B) i Bluetooth®

Om högtalartelefonen används som en **personlig enhet** kommer den automatiskt försöka ansluta till upp till åtta parkopplade enheter. I detta läge ska **Personligt läge** (förinställt) användas.

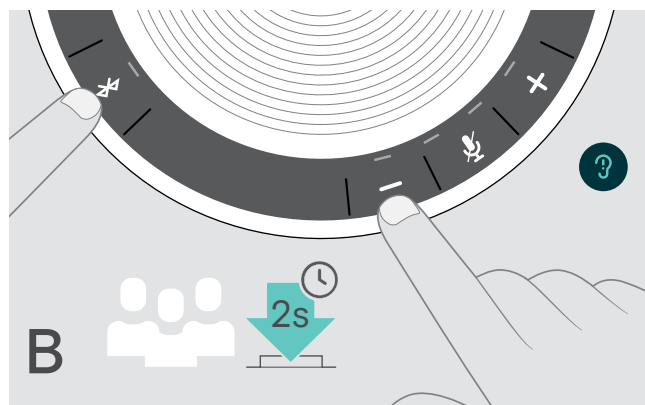
Om högtalartelefonen ska användas som **delad enhet** kanske automatisk anslutning av tidigare enheter inte är önskvärt. I detta läge ska **Delat läge** användas. I detta läge måste parkoppling göras varje gång en enhet ska anslutas via Bluetooth.

Aktivera personligt läge



- ▶ Tryck på Bluetooth och +.
Ett röstmeddelande hörs.

Aktivera delat läge

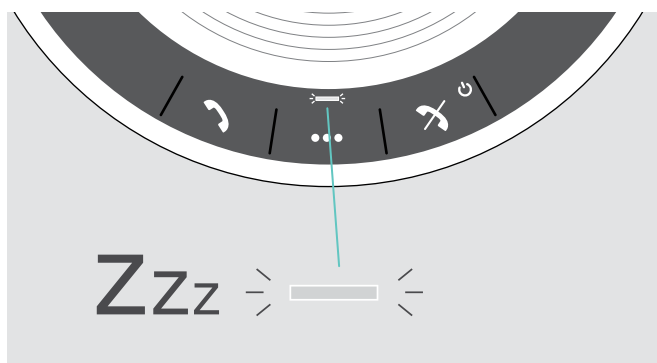


- ▶ Tryck på Bluetooth och -.
Ett röstmeddelande hörs.

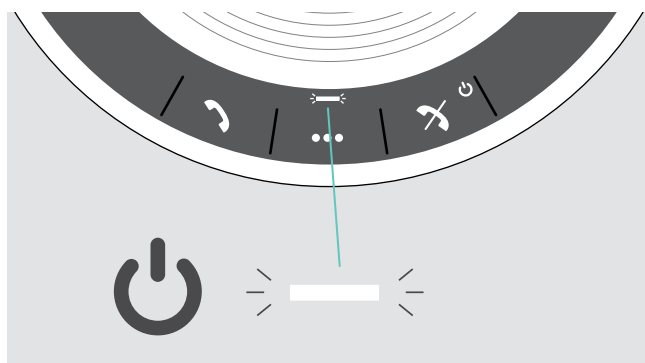
När läget har ändrats töms parkopplingslistan och enheterna måste parkopplas igen (se sidan 7).

Vakna upp efter viloläget

Efter en viss tid går högtalartelefonen automatiskt in i viloläget för att spara energi, beroende på anslutningsstatus, aktivitet o.s.v.



I vänteläget lyser aktivitetsdioden svagare och alla andra lysdioder stängs av.

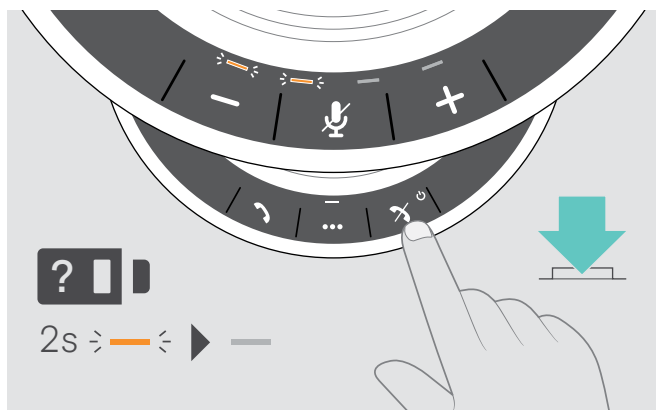


- ▶ Tryck på valfri knapp eller plugga i en USB-enhet för att avsluta viloläget.



Efter en tid i viloläget stängs högtalartelefonen av, om det inte finns några aktiva anslutningar och den inte är ansluten till en strömkälla.

Se batteristatus



▷ Tryck på knappen för batteristatus.
Lysdioden tänds tillfälligt.

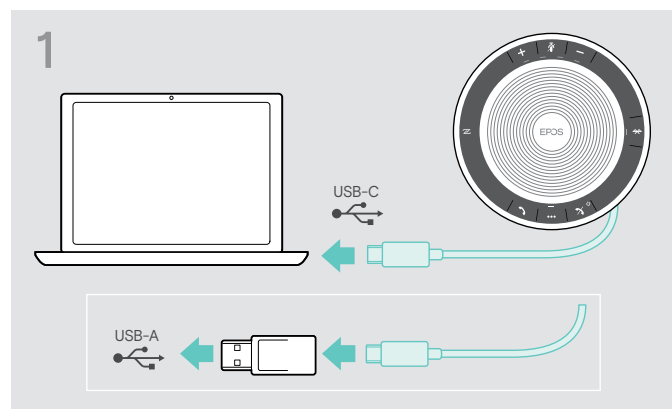
Lysdiod	Batteristatus
	100%
	Mellan 75% och 100%
	75%
	Mellan 50% och 75%
	50%
	Mellan 25% och 50%
	25%
	Mellan 10% och 25%
	kritiskt lågt batteri: Lysdioden blinkar rött ▷ Ladda om högtalartelefonen (se sidan 24).

Ladda högtalartelefonen

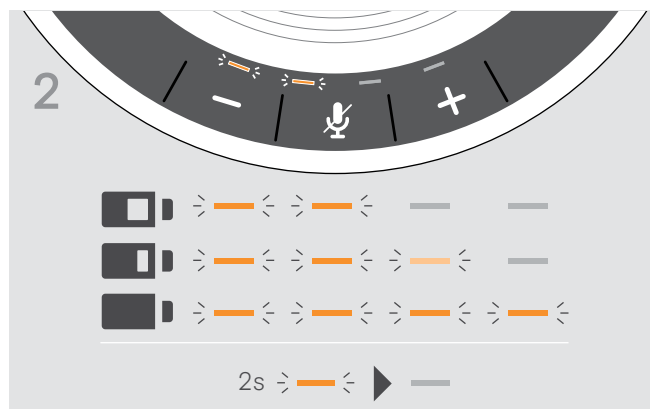
När batteriladdningen är under 10% blinkar lysdioden rött. När batteriet är helt urladdat stängs högtalartelefonen av automatiskt.

Om högtalartelefonen inte ska användas under en längre tid, bör den laddas var tredje månad.

Du kan ladda högtalartelefonen både i avstängt och påsatt läge.

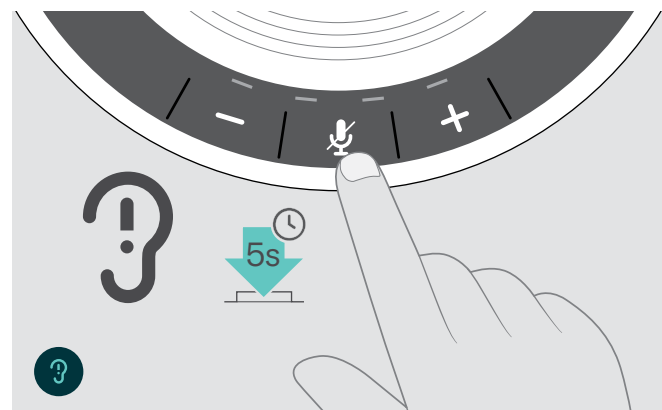


- ▶ Anslut USB-kontakten till ett USB-C eller USB-A-uttag på din dator eller till en USB-strömkälla. Högtalartelefonen slås på.



- Batteriet laddas. Lysdioden tänds tillfälligt och visar batteriets laddningsstatus.

Aktivera/avaktivera röstmeddelanden



I viloläget (inget pågående samtal eller musikuppspelning):

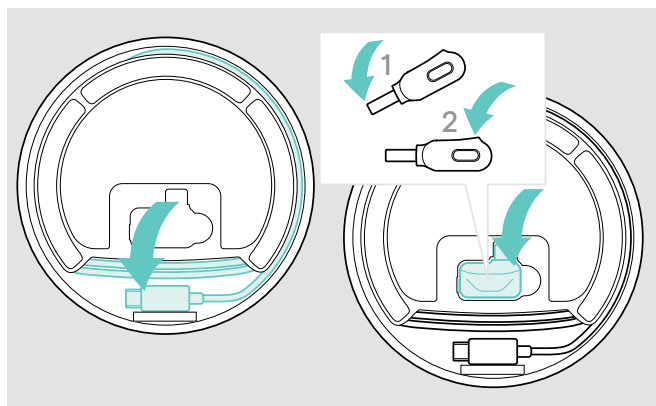
- ▶ Tryck och håll in mute-knappen tills ett röstmeddelande hörs för AV och PÅ.

Om röstmeddelanden är avstängda hörs en ljudsignal istället.

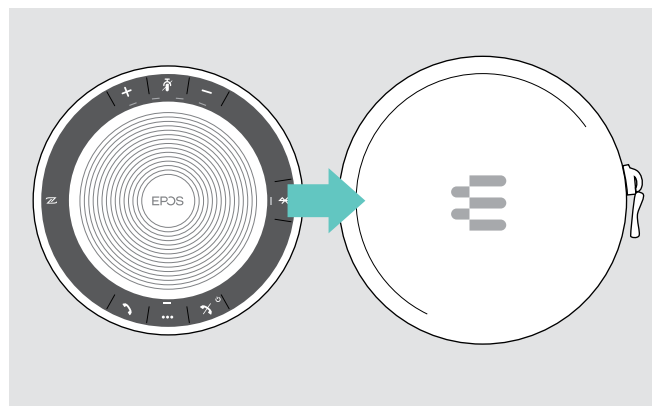
Underhåll och uppdateringar

Förvara och bära högtalartelefonen

Förvara högtalartelefonen på en ren och torr plats. Förvara produkten i sitt bärfodral när den inte används. Detta förhindrar repor och håller apparaten i gott skick.



- ▷ Rulla upp USB-sladden.
- ▷ Placera dongeln i sitt förvaringsfack.



- ▷ Lägg högtalartelefonen i sitt bärfodral.

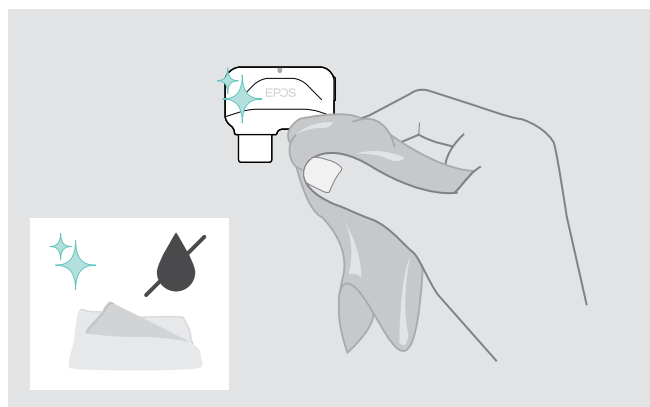
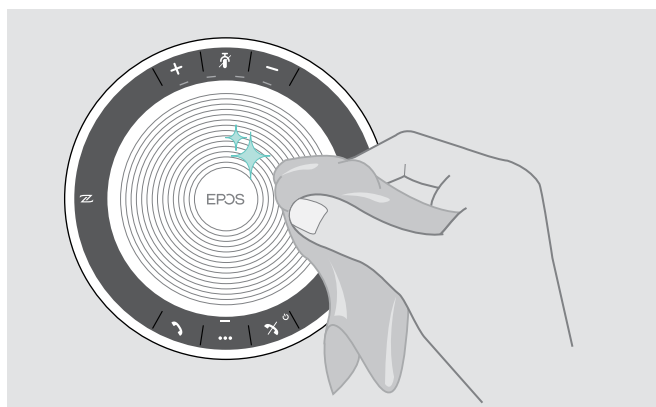
Rengöring av apparaterna

VARNING

Vätskor kan skada produktens elektronik!

Vätska som kommer in innanför enhetens hölje kan orsaka kortslutning och skada elektroniken.

- ▷ Förvara alla vätskor på säkert avstånd från produkten.
- ▷ Använd inga rengöringsmedel eller lösningsmedel.
- ▷ Använd bara en torr duk för att rengöra produkten.



Byta ut och ta bort högtalartelefonens laddningsbara batteri

VARNING

Risk att produkten skadas!

För att garantin ska gälla måste det laddningsbara batteriet under garantiperioden bytas av auktoriserad servicepersonal från EPOS.

- ▶ Kontakta din EPOS servicecenter om det laddningsbara batteriet behöver bytas ut. För att hitta ett EPOS servicecenter i ditt land, besök www.eposaudio.com.

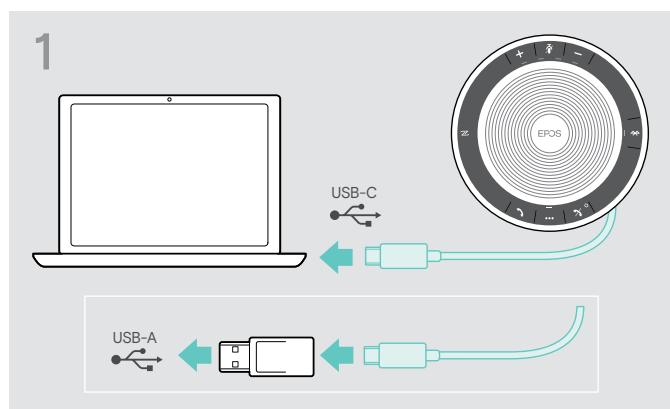
När garantin har gått ut kan det laddningsbara batteriet bytas ut eller tas bort av behörigt servicecenter eller tekniker från din IT- eller serviceavdelning. Instruktioner riktade till kvalificerade tekniker om hur man byter och tar ut batteriet kan hämtas hos en EPOS-representant.

Uppdatering av produkternas mjukvara

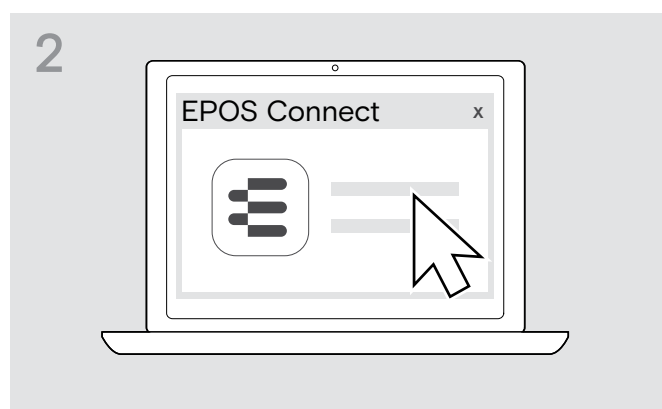
Uppdatera mjukvaran i din högtalartelefon och Bluetooth-dongel med gratisprogramvaran [EPOS Connect](#).

- ▶ Hämta programvaran på www.eposaudio.com/connect.
- ▶ Installera programvaran.
För att installera programvaran behöver du ha administratörstillstånd på din dator. Kontakta din IT-avdelning om du behöver hjälp.

Uppdatering av högtalartelefonens maskinvara

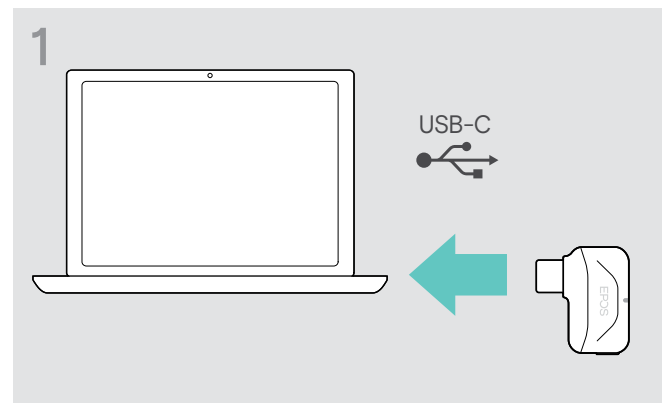


- ▶ Anslut USB-kontakten direkt till en USB-C- eller USB-A-uttag med den medföljande adaptern. Högtalartelefonen slås på automatiskt.

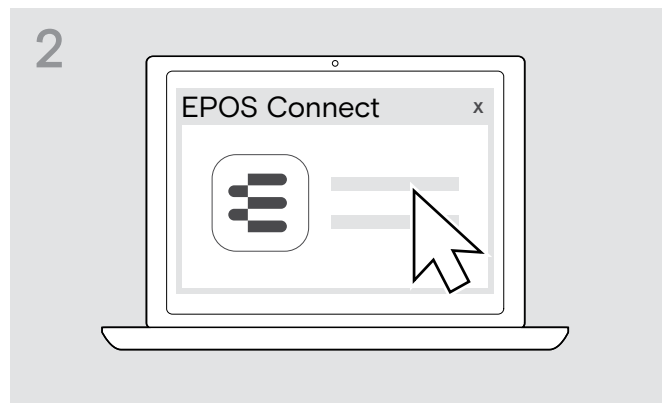


- ▶ Starta [EPOS Connect](#). [EPOS Connect](#) kontrollerar om den installerade mjukvaran är den senaste versionen som finns tillgänglig på EPOSs server. Uppgradera om nödvändigt till den senaste versionen.

Uppdatera mjukvaran i Bluetooth-dongeln BTD 800 USB-C



- ▶ Anslut Bluetooth USB-dongeln till datorns USB-port.



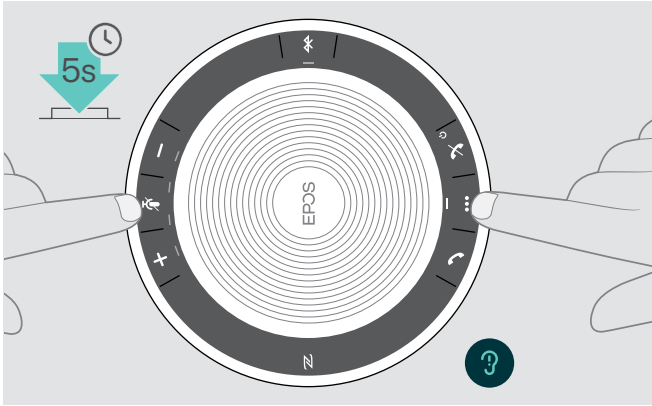
- ▶ Starta [EPOS Connect](#). [EPOS Connect](#) kontrollerar om den installerade mjukvaran är den senaste versionen som finns tillgänglig på EPOSs server. Uppgradera om nödvändigt till den senaste versionen.

Om problem uppstår...

Problem	Möjlig orsak	Lösning	Sida
Det går inte att sätta på högtalartelefonen	Batteriet är urladdat	▷ Ladda batteriet.	24
Ingen ljudsignal	USB-kontakten är fel isatt i datorn eller adaptern	▷ Sätt i kontakten igen.	6
	Högtalartelefonen är inte parkopplad med den mobila enheten eller dongel	▷ Kontrollera om högtalartelefonen är parkopplad. Om nödvändigt, parkoppla högtalartelefonen igen.	7
	Volymen är för låg	▷ Höj volymen.	14
	Högtalartelefonen är avstängd	▷ Sätt på högtalartelefonen.	12
	Datoranslutning: Högtalartelefonen är inte vald som ljudenhet	▷ Ändra ljudinställningarna på din dator.	-
Dålig ljudkvalitet	Utanför Bluetooth överföringsområde	▷ Minska avståndet mellan högtalartelefonen och Bluetooth-enheten.	14
Högtalartelefonen kan inte parkopplas/anslutas	Parkopplingen fungerar inte	▷ Kontrollera om din Bluetooth-enhet stöder HF- eller HS-profilen.	-
	Högtalartelefonens parkopplingslista har rensats men den finns fortfarande i listan över parkopplade enheter på Bluetooth-enheten	▷ Ta bort högtalartelefonen från listan över parkopplade enheter i din Bluetooth-enhet. ▷ Parkoppla enheterna igen.	-
	För stort avstånd vid parkoppling	▷ Minska avståndet mellan högtalartelefonen och Bluetooth-enheten.	-
	Bluetooth ej aktiverad	▷ Se till att Bluetooth är aktiverad på din högtalartelefon och anslutningsenheten.	-
Aktivitetsdioden lyser med svagare ljus och alla andra lysdioder stängs av	Högtalartelefon är i viloläget	▷ Tryck på valfri knapp eller plugga i en USB-enhet för att avsluta viloläget.	22
Inga röstmeddelanden (endast pipsignaler)	Röstmeddelanden har stängts av	▷ Aktivera röstmeddelanden.	16
Knapparna fungerar inte på högtalartelefonen	Funktionsfel på högtalartelefonen	▷ Tryck och håll in on/off-knappen i 10 sekunder för att starta om högtalartelefonen.	-
		▷ Återställa fabriksinställningar.	28
Ingen Bluetooth-an-slutning via dongel BT-D 800 USB-C	Dongeln är inte rätt isatt i datorn	▷ Sätt i dongeln igen.	10
	Dongel och högtalartelefon är inte anslutna	▷ Parkoppla dongeln och högtalartelefonen.	10
Högtalartelefon/dongel accepterar inte nya enheter (parkoppling)	Parkopplingslista felaktig	▷ Rensa högtalartelefonens listan över tidigare parkopplade enheter.	13
		▷ Rensa dongelns listan över tidigare parkopplade enheter.	14

Om ett problem uppstår som inte nämns i tabellen ovan eller om problemet inte kan lösas med de föreslagna lösningarna, kontakta din lokala EPOS-partner. För att hitta ett EPOS servicecenter i ditt land, besök www.eposaudio.com.

Återställa högtalartelefonens fabriksinställningar



- ▶ Tryck och håll in mute-knappen och flerfunktionsknappen tills enheten sätts på. Alla inställningar och parkopplingslistan tas bort.

Specifikationer

EXPAND 40 Högtalartelefon

Dimensioner (B x H)	120 x 37 mm / 4.72 x 1.47 in	
Vikt	ca. 314 g / 11.08 oz	
Samtalstid	upp till 18 timmar	
Laddningstid	Ca. 3 t 20 min	
Max laddningsspänning	5 V / max. ström 500 mA (dator) / 1300 mA (snabbladdning)	
Laddningsbart batteri (inbyggt)	Litiumpolymer; 3.7 V / 1110 mAh	
Högtalartyp	dynamisk neodymmagnet	
Högtalarfrekvensrespons	Kommunikationsläge (USB/Bluetooth)	150 – 7,500 Hz
	Musikläge (USB/Bluetooth)	100 – 20,000 Hz
Mikrofontyp	Digital MEMS	
Mikrofonfrekvensrespons	150 – 7,500 Hz (USB / Bluetooth)	
Kontakt	USB-C	

BTD 800 USB-C Bluetooth® dongel

Dimensioner (B x H x D)	27.5 x 23.5 x 7.5 mm / 1.05 x 0.93 x 0.30 in
Vikt	2.8 g / 0.1 oz / 0.006 lbs

Bluetooth®

Bluetooth	Högtalartelefon: version 5.0/ klass 1 Dongel: version 4.2/ klass 1
Räckvidd	upp till 25 m (enhetsberoende)
Sändningsfrekvens	2402 – 2480 MHz
Profiler	<ul style="list-style-type: none"> • HSP Headsetprofil (version 1.2) • HFP Handsfreeprofil (version 1.7) • A2DP Avancerad ljudistribueringsprofil (version 1.3) • AVRCP Fjärrkontrollprofil för ljud/video (version 1.6) • DI Enhets-id-profil (version 1.3)
Uteffekt	Högtalartelefon: max. 10.6 dBm Dongel: max. 11 dBm
Typisk känslighet	-89 dBm

Högtalartelefon | BTD 800 USB-C

Temperaturvariation	drift: +10 °C till +40 °C / +50 °F till +104 °F förvaring: -20 °C till +60 °C / -4 °F till +140 °F
Relativ fuktighet	drift: 20% till 85% förvaring: 10% till 95%

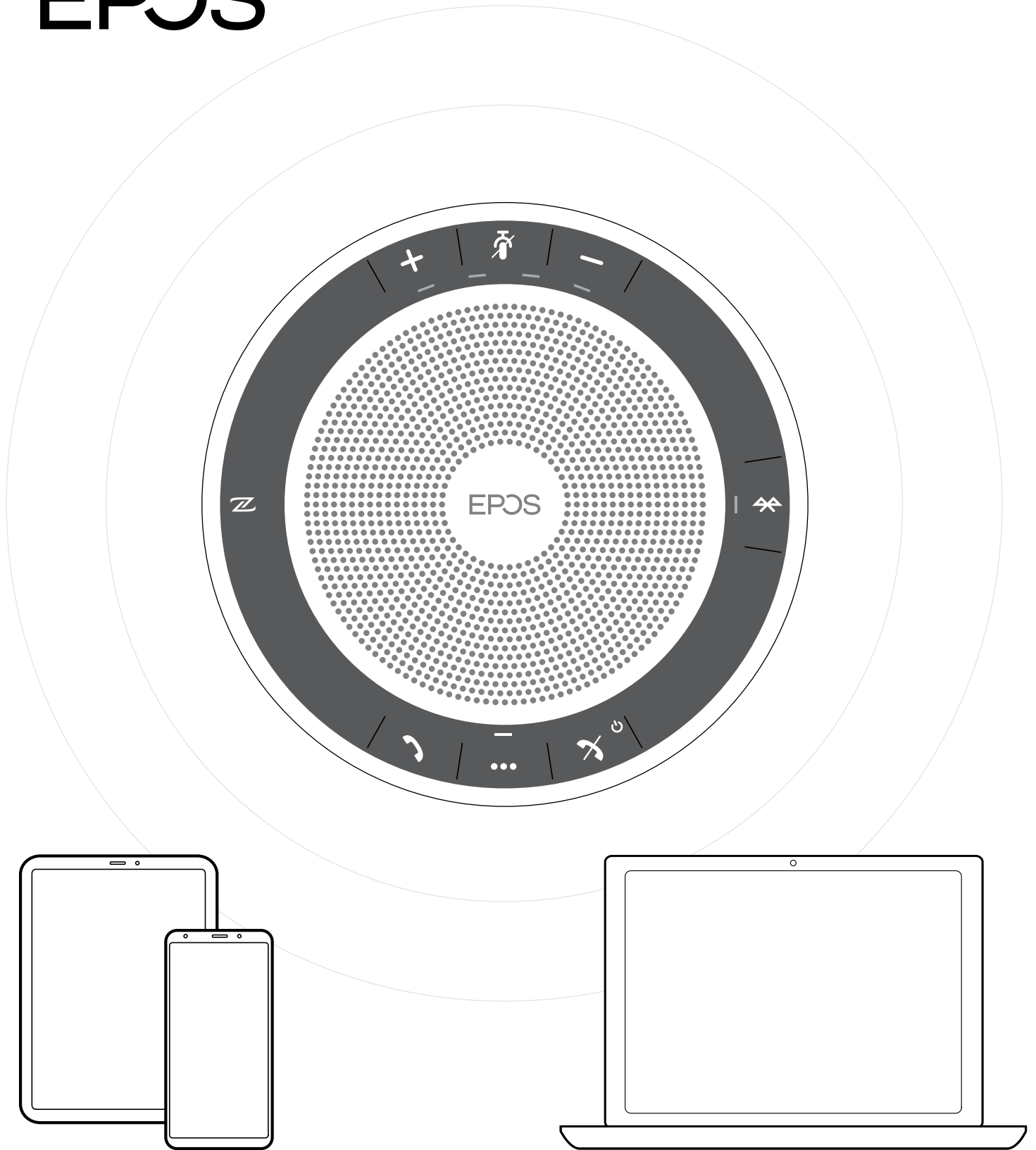
Varumärken

Bluetooth® ordmärke och logotyper är registrerade varumärken som ägs av Bluetooth SIG, Inc. och all användning av dessa märken är licensierad av DSEA A / S.

N-Mark är ett varumärke eller registrerat varumärke som tillhör NFC Forum, Inc. i USA och i andra länder.

USB Type-C® och USB-C® är varumärken som tillhör USB Implementers Forum.

EPOS



DSEA A/S

Kongebakken 9, DK-2765 Smørum, Denmark

www.eposaudio.com