

# EPOS



## EXPAND SP 30 | SP 30 +

Bluetooth® 스피커폰

사용 설명서

# 내용

패키지 내용물.....	2
제품 개요 .....	3
스피커폰 개요 .....	3
BTD 800 USB 동글 개요 .....	5
스피커폰 설정하기 .....	6
A: USB 케이블을 통해 연결하기.....	6
개요: 스피커폰과 무선 Bluetooth® 장치 페어링하기 .....	7
B: NFC™를 통해 스피커폰과 모바일 장치 페어링하기.....	8
C: Bluetooth®를 통해 스피커폰과 모바일 장치 페어링하기.....	9
D: 컴퓨터에 Bluetooth® 동글 연결 및 스피커폰 페어링하기.....	10
EPOS 소프트웨어 설치하기 .....	11
스피커폰 사용하기 .....	12
스피커폰 켜기/끄기 .....	12
Bluetooth® 장치 연결하기.....	12
Bluetooth® 장치 연결 끊기.....	13
스피커폰의 페어링 목록 삭제하기.....	13
동글의 페어링 목록 삭제하기 .....	14
Bluetooth® 전송 범위 .....	14
볼륨 조절하기 .....	15
스마트폰에 맞춰 스피커폰의 마이크 볼륨 조정하기.....	15
마이크 음소거하기.....	15
스피커폰을 사용하여 전화 걸기 .....	16
전화 걸기.....	16
전화 받기/거부하기/종료하기 .....	16
다시 전화 걸기 .....	17
음성 도우미/음성 다이얼 사용하기 .....	17
여러 통화 관리하기.....	18
통화 합치기 - 회의.....	20
스피커폰을 사용하여 음악 듣기 - 오디오 재생 .....	21
추가 기능 .....	22
Bluetooth® 개인 및 공유 모드 간 전환하기 .....	22
대기 상태에서 활성화하기.....	22
배터리 상태 확인하기 .....	23
스피커폰 충전하기 .....	24
음성 안내 활성화/비활성화하기.....	24
제품 관리 및 업데이트하기 .....	25
스피커폰 보관 및 휴대하기.....	25
제품 청소하기 .....	25
스피커폰의 충전식 배터리 교체/제거하기 .....	26
제품의 펌웨어 업데이트하기 .....	26
문제가 발생한 경우.....	27
스피커폰의 공장 출고시 기본 설정 복원하기.....	28
사양.....	29

## 패키지 내용물

	<p>충전식 배터리가 내장된 SP 30 Bluetooth® 스피커폰</p>
	<p>휴대용 주머니</p>
	<p>USB-C™ - USB-A 어댑터</p>
	<p>SP 30 + 추가 포함 사항: BTD 800 USB Bluetooth® dongle</p>
	<p>빠른 설명서 안전 설명서 규정 준수 시트</p>



안전 지침은 안전 설명서를 참조하십시오.



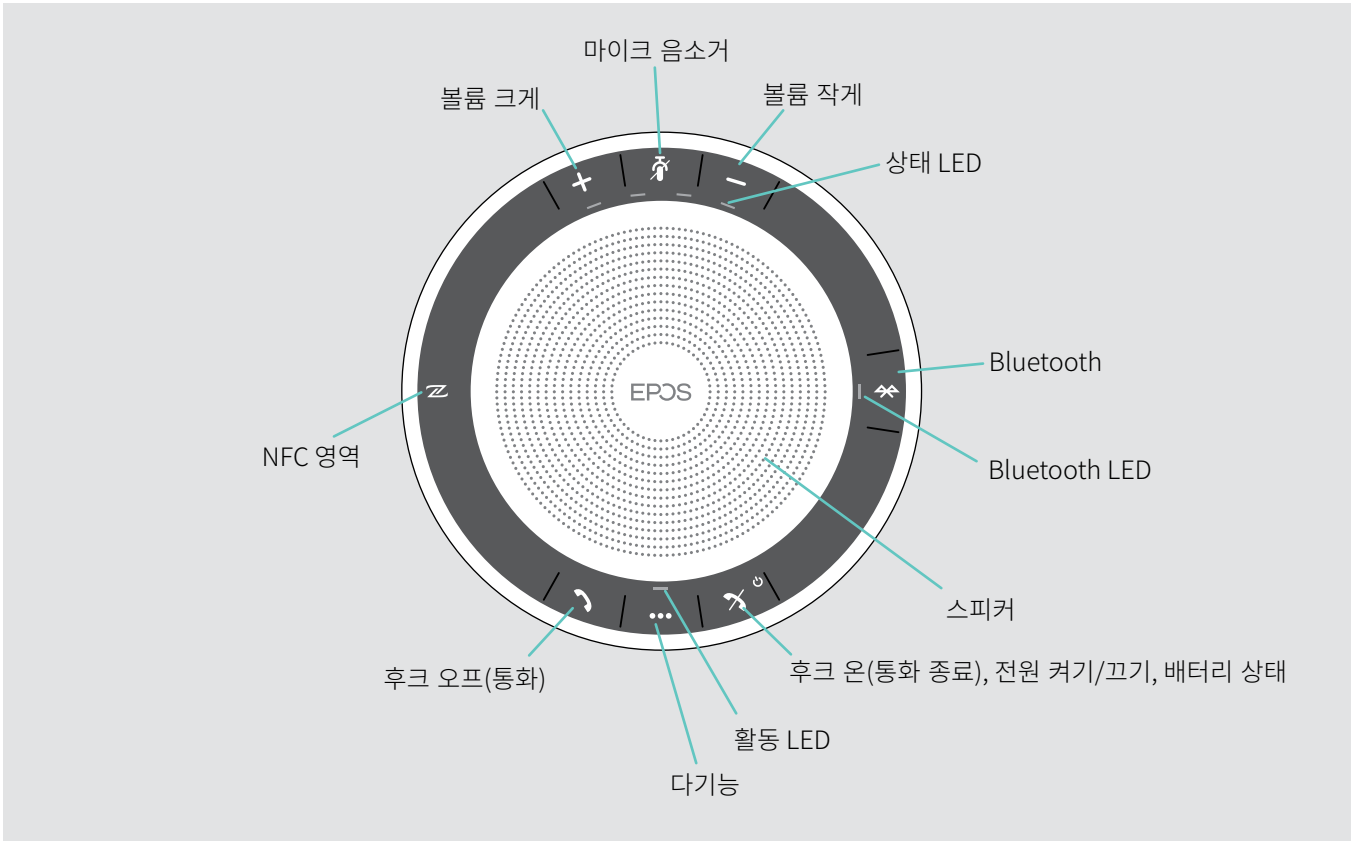
무료 EPOS 소프트웨어 EPOS Connect를 통해 EPOS 제품에 가치를 추가할 수 있습니다.



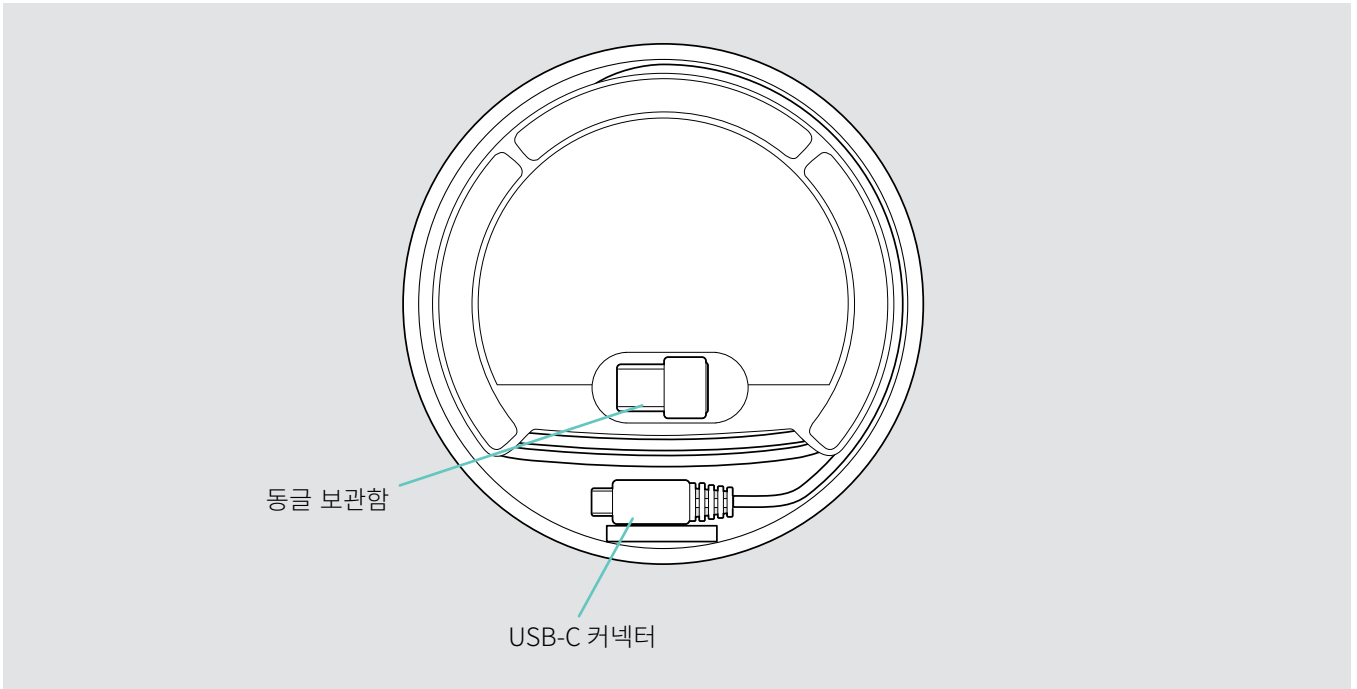
액세서리 목록은 [www.eposaudio.com](http://www.eposaudio.com)의 제품 페이지에서 확인할 수 있습니다.

# 제품 개요

## 스피커폰 개요



## 하단 개요



LED 개요

활동 LED



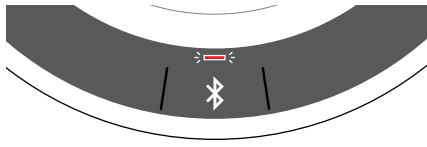
의미	
	스피커폰 켜짐
3x	스피커폰 끄는 중
	스피커폰 꺼짐
	수신 전화
	통화중
	통화 대기 중
	두 번째 통화 대기 중
	오디오 재생

상태 LED



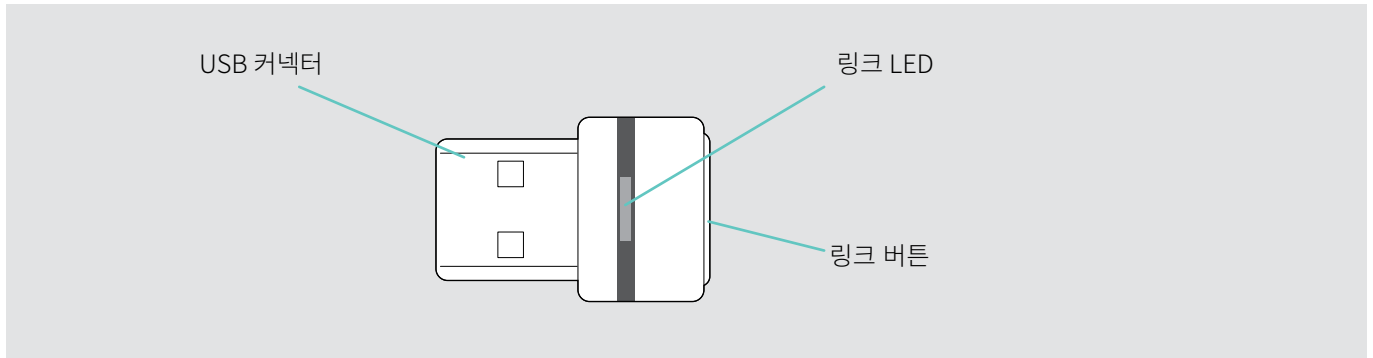
의미	
	마이크 음소거됨
	배터리 상태; 8단계 표시
	배터리 레벨 낮음
	볼륨 상태; 8단계 표시

Bluetooth LED

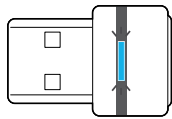


의미	
	스피커폰이 페어링 모드에 있음
	Bluetooth 장치 연결됨
	연결된 Bluetooth 장치 없음
	페어링된 Bluetooth 장치 검색 중

## BTD 800 USB 동글 개요



### LED 개요



LED	의미
↻ — — — ↻ — — — ↻ — — — ↻ — — —	동글이 페어링 모드에 있음: 페어링해서 연결할 Bluetooth 장치 검색 중
3x ↻ — — —	페어링 성공
3x ↻ — — —	페어링 실패
↻ — — — — — ↻ — — — — —	동글이 Bluetooth 장치에 연결 시도
↻ — — —	동글과 Bluetooth 장치가 연결됨
↻ — — — — — ↻ — — — — —	수신 전화
↻ — — —	발신 전화/통화중
↻ — — —	오디오 재생
↻ — — — — — ↻ — — — — —	연결된 Bluetooth 장치의 마이크가 음소거됨

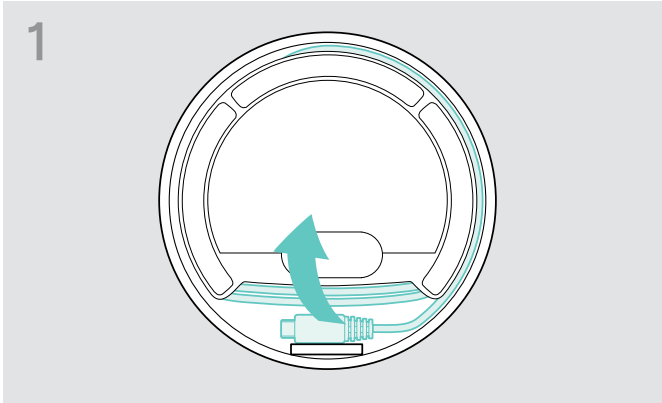
# 스피커폰 설정하기

스피커폰은 다음을 통해 연결할 수 있습니다:

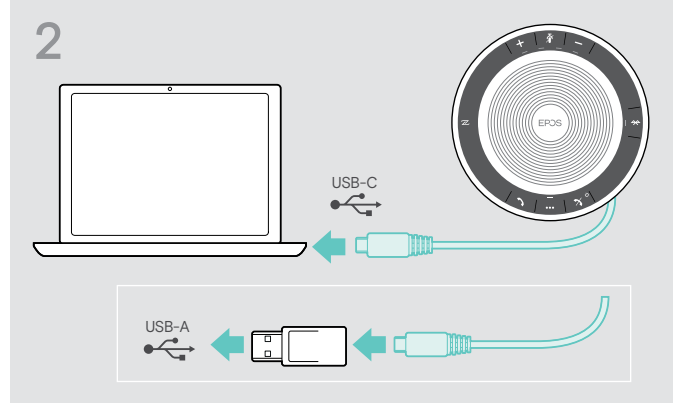


A: USB 케이블      B: NFC™를 통한 Bluetooth      C: Bluetooth®      D: EPOS 동글(SP 30 +에 포함)을 통한 Bluetooth®

## A: USB 케이블을 통해 연결하기

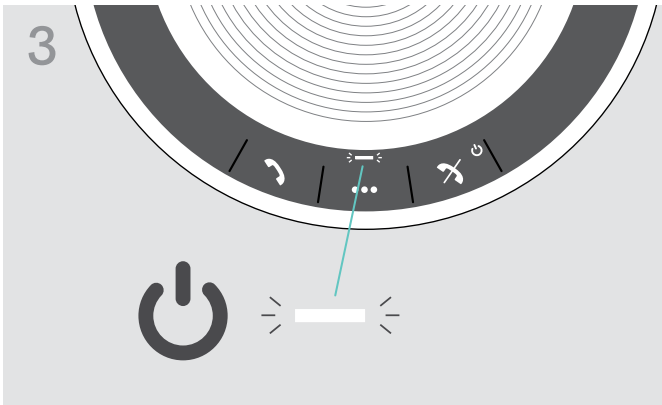


▶ 홀더에서 USB 플러그를 풀고 케이블을 꼽습니다.



▶ USB 커넥터를 USB-C 포트에 직접 연결하거나 포함된 어댑터를 사용하여 USB-A 포트에 연결합니다.  
스피커폰이 자동으로 켜집니다. LED에 흰색 불이 켜집니다.

**i** 스피커폰은 연결된 상태에서 충전됩니다 (장치에 따라 다름). 24페이지를 참조하십시오.



## 개요: 스피커폰과 무선 Bluetooth® 장치 페어링하기



주의

고장 위험!

휴대폰에서 전송된 무선파가 민감하고 보호되지 않은 장치의 작동을 손상시킬 수 있습니다.

▶ 무선 Bluetooth 전송이 허용된 위치에서만 스피커폰으로 통화를 하십시오.

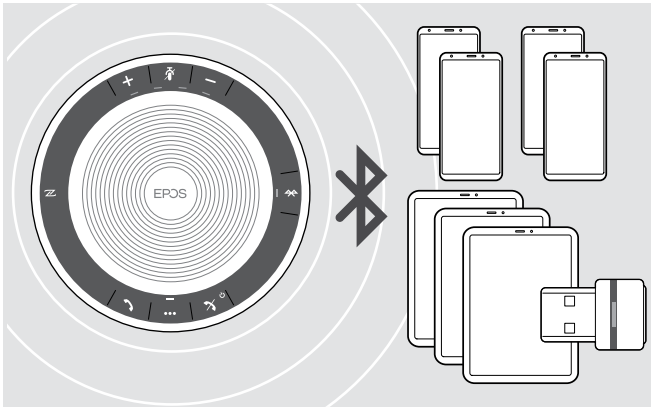
이 스피커폰은 Bluetooth 5.0 표준을 준수합니다. 데이터를 무선으로 전송하려면 “핸즈프리 프로파일”(HFP), “헤드셋 프로파일”(HSP) 또는 “고급 오디오 분산 프로파일”(A2DP)을 지원하는 Bluetooth 장치와 스피커폰을 페어링해야 합니다.

이 스피커폰은 다음에 페어링할 수 있습니다:

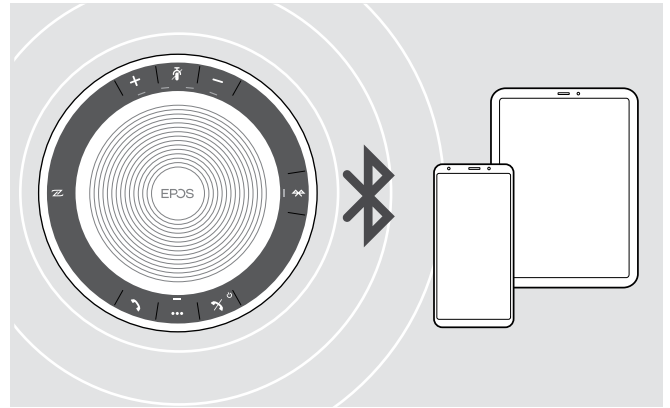
- 모바일 장치: NFC™를 통해(B, 8페이지 참조) 또는 Bluetooth를 통해(C, 9페이지 참조) 또는
- BT-D 800 USB 동글: Bluetooth를 통해(D, 10페이지 참조).

이 스피커폰은 개인 또는 공유 모드로 설정할 수 있습니다(22페이지 참조). 기본 설정은 개인 모드입니다. 이 모드에서는 페어링된 장치 목록이 유지되어 자동으로 다시 연결됩니다.

기본 기능(개인 모드):

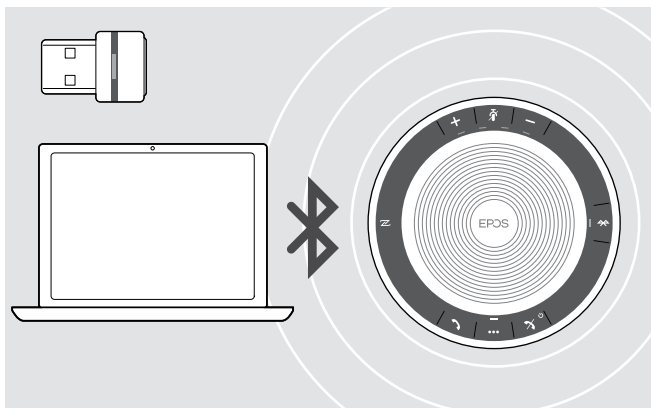


스피커폰은 최대 8개의 페어링된 Bluetooth 장치를 저장할 수 있습니다. 스피커폰을 9번째 Bluetooth 장치와 페어링할 경우, 최근에 사용하지 않은 장치에 대해 저장된 연결 프로파일을 덮어씁니다. 이 장치와 연결을 다시 설정하려면 스피커폰을 다시 페어링해야 합니다.



스피커폰은 무선으로 두 대의 장치에 동시에 연결할 수 있습니다.

이미 연결된 장치 중 하나의 연결을 분리한 후에만 다른 장치를 연결할 수 있습니다.



이 스피커폰은 무선으로 컴퓨터에 연결할 수 있습니다.

다음을 사용할 수 있습니다:

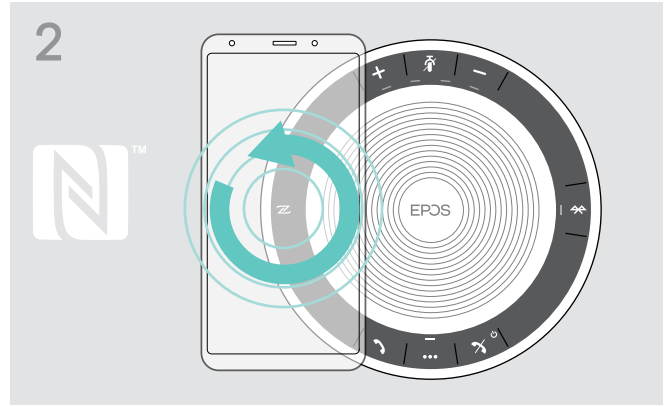
- 컴퓨터에 내장된 Bluetooth 기능 또는
- BT-D 800 USB 동글(SP 30 +와 함께 제공).



### B: NFC™를 통해 스피커폰과 모바일 장치 페어링하기

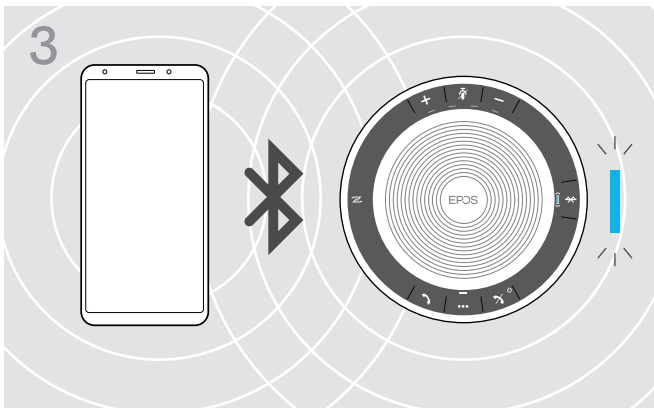


▶ 모바일 장치에서 Bluetooth와 NFC(근거리 무선 통신)를 활성화합니다(모바일 장치의 사용 설명서 참조).



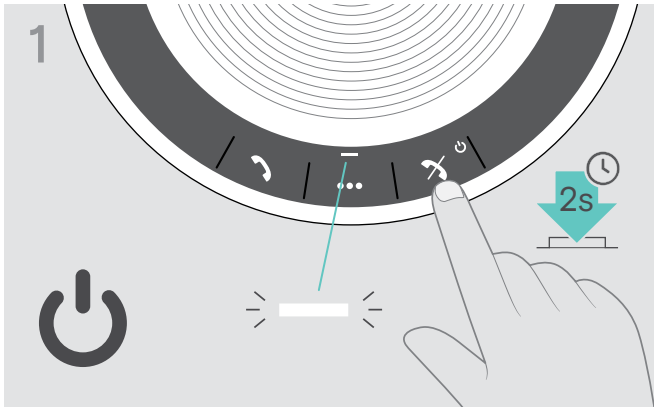
▶ 스피커폰의 NFC 영역 바로 위에 있는 작은 원으로 모바일 장치를 이동합니다. 스피커폰이 자동으로 켜집니다.

스피커폰이 모바일 장치와 페어링되면 LED에 파란색 불이 켜집니다.

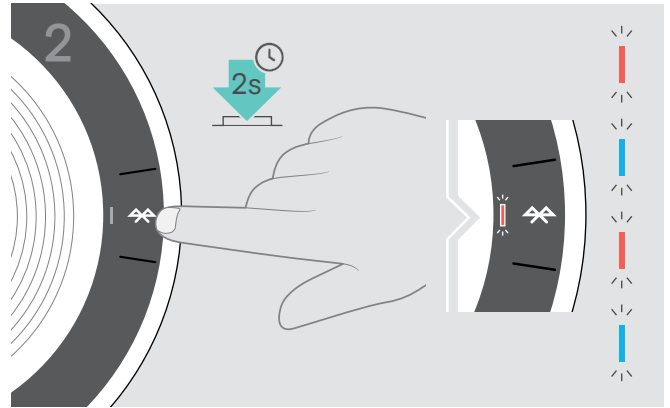


**i** 필요한 경우: 모바일 장치에서 스마트폰을 확인하십시오.

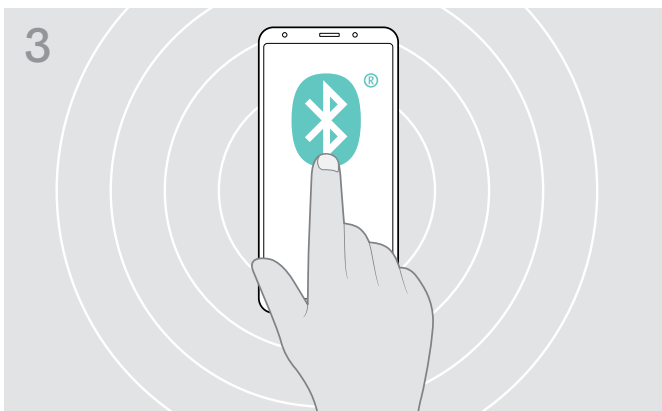
### C: Bluetooth®를 통해 스피커폰과 모바일 장치 페어링하기



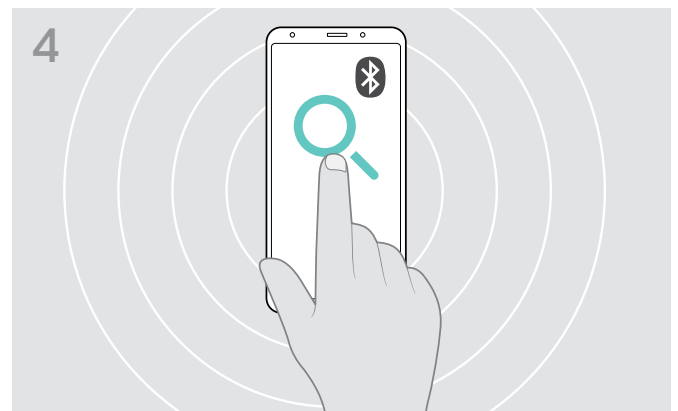
▶ 전원 켜기/끄기 버튼을 길게 눌러 스피커폰의 전원을 켭니다. LED에 흰색 불이 켜집니다.



▶ LED가 파란색과 빨간색으로 깜박일 때까지 Bluetooth 버튼을 길게 누릅니다. 스피커폰이 페어링 모드로 설정됩니다.



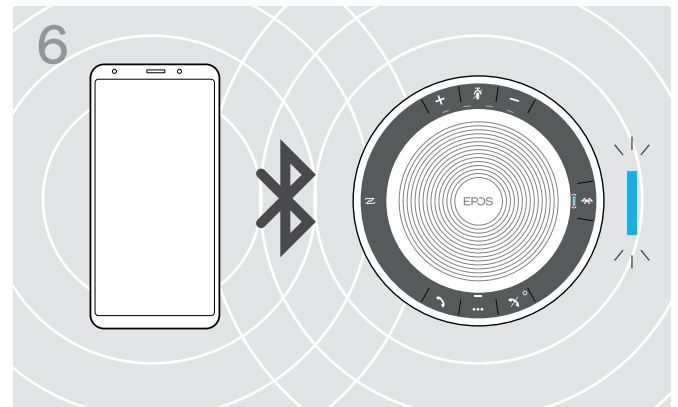
▶ 모바일 장치에서 Bluetooth® 표시를 활성화합니다(모바일 장치의 사용 설명서 참조).



▶ Bluetooth 장치 검색을 시작합니다. 모바일 장치에 근접해 있는 사용 가능한 모든 장치가 표시됩니다.

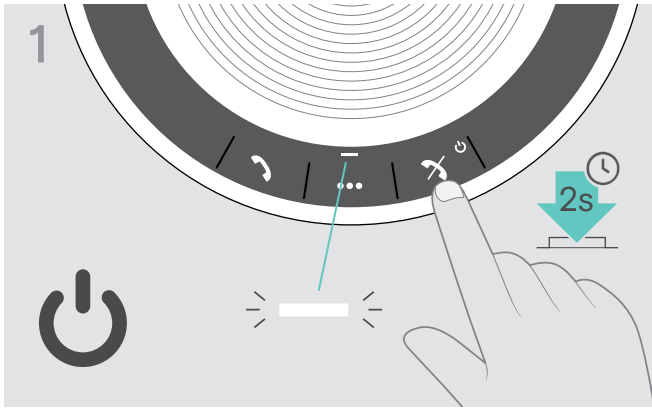


▶ “SP 30”\*을 선택하여 스피커폰에 Bluetooth 연결을 설정합니다.  
\* EPOS Connect를 통해. 기본 이름 “SP 30”을 변경할 수 있습니다.

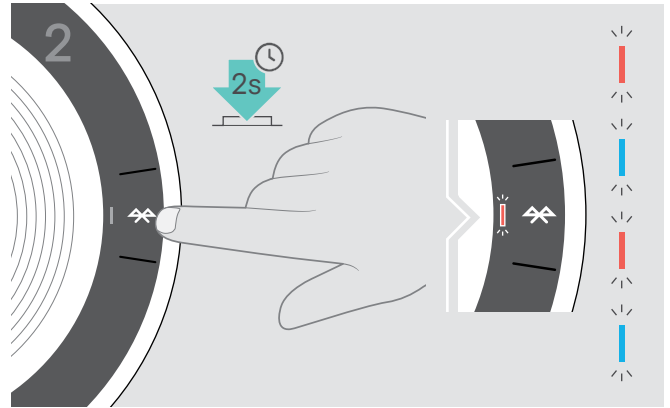


스피커폰이 휴대폰과 페어링되면 LED에 파란색 불이 켜집니다.

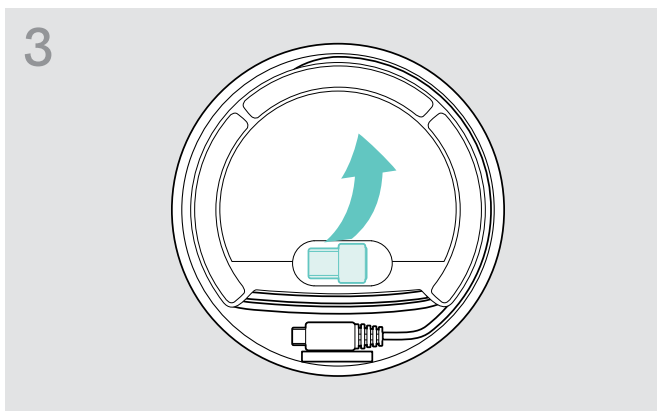
### D: 컴퓨터에 Bluetooth® 동글 연결 및 스피커폰 페어링하기



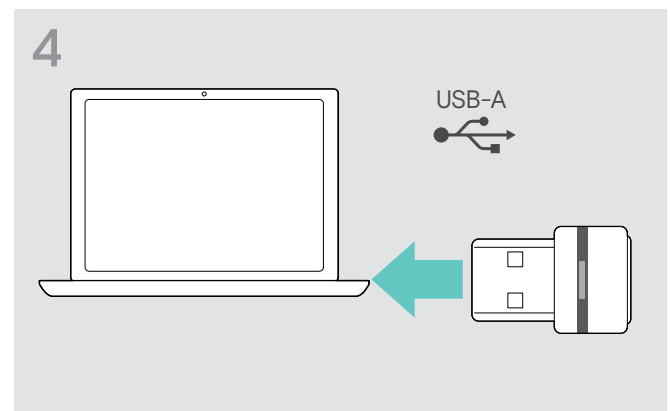
▷ 전원 켜기/끄기 버튼을 길게 눌러 스피커폰의 전원을 켭니다. LED에 흰색 불이 켜집니다.



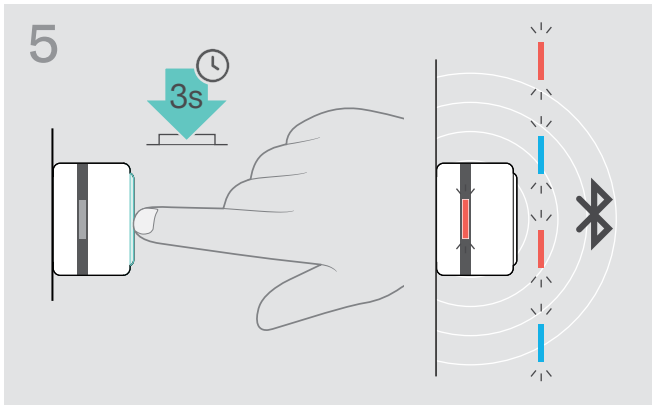
▷ LED가 파란색과 빨간색으로 깜박일 때까지 Bluetooth 버튼을 길게 누릅니다. 스피커폰이 페어링 모드로 설정됩니다.



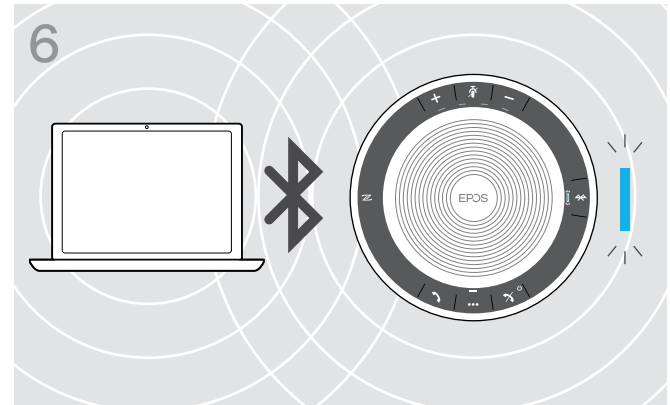
▷ 보관함에서 동글을 꺼냅니다. BTD 800 USB 동글은 SP 30 +와 함께 제공됩니다.



▷ 동글을 컴퓨터의 USB 포트에 꽂습니다.



▷ LED가 파란색과 빨간색으로 깜박일 때까지 동글의 버튼을 길게 누릅니다. 동글이 페어링 모드로 설정됩니다.



스피커폰이 동글과 페어링되면 LED에 파란색 불이 켜집니다.

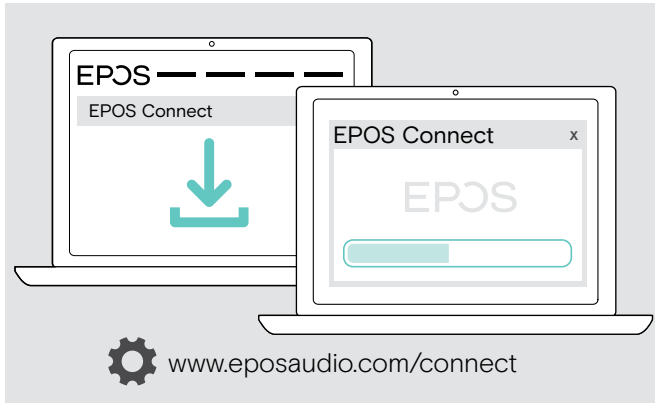
## EPOS 소프트웨어 설치하기

무료 EPOS 소프트웨어를 통해 EPOS 제품에 가치를 추가할 수 있습니다. 즉, 스피커폰의 간편한 설치, 구성 및 업데이트가 가능합니다.

EPOS Connect에서 지원되는 설정 및 구성의 예:

- Bluetooth 켜기/끄기,
- 장치 이름
- 개인/공유 모드,
- 페어링 목록 관리
- 음성 안내 언어를 포함한 사운드 및 알림
- 데이터 초기화

EPOS Connect는 추가 구성과 설정을 제공합니다. 소프트웨어의 옵션을 확인하십시오.



- ▶ [www.eposaudio.com/connect](http://www.eposaudio.com/connect)에서 소프트웨어를 다운로드합니다.
- ▶ 소프트웨어를 설치합니다. 컴퓨터에서 관리자 권한이 필요합니다. 필요하면 IT 부서에 문의하십시오.

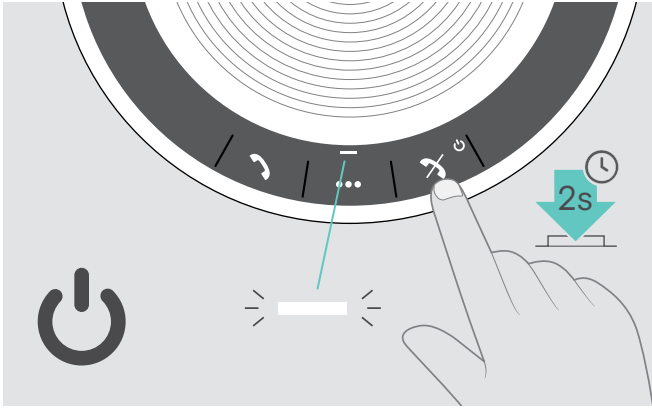
컴퓨터를 통해 전화 걸기:

- ▶ 소프트폰(VoIP 소프트웨어)을 설치하거나 관리자에게 지원을 요청합니다.

# 스피커폰 사용하기

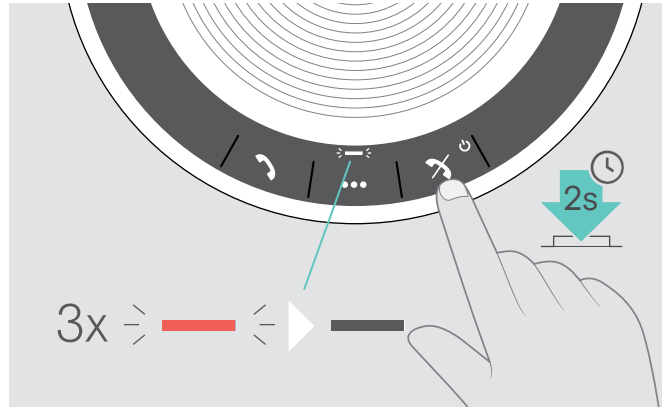
## 스피커폰 켜기/끄기

### 스피커폰 켜기



▶ 전원 켜기/끄기 버튼을 길게 누릅니다. LED에 흰색 불이 켜집니다.

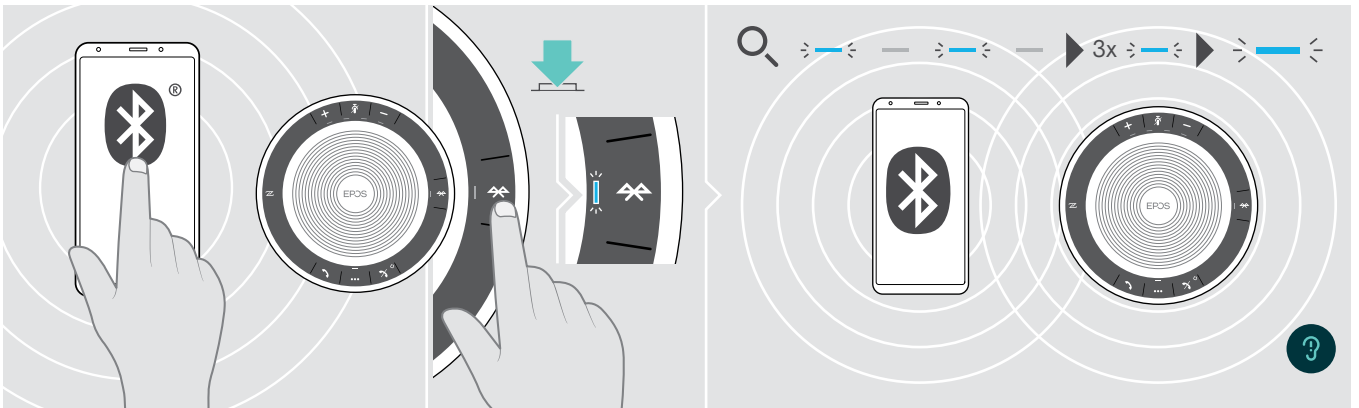
### 스피커폰 끄기



▶ 전원 켜기/끄기 버튼을 길게 누릅니다. LED가 빨간색으로 3번 깜박인 후 꺼집니다. 스피커폰이 꺼지면 모든 볼륨 설정이 자동으로 저장됩니다.

## Bluetooth® 장치 연결하기

스피커폰은 기본적으로 마지막으로 연결된 2개의 Bluetooth 장치에 연결을 시도합니다. 개인/공유 모드 기능에 대한 자세한 내용은 22페이지를 참조하십시오.



▶ 페어링 장치에서 Bluetooth 활성화하기.

Bluetooth LED가 파란색으로 깜박이지 않을 경우 (스위치를 켜 후 자동 검색):

▶ Bluetooth 버튼을 눌러 수동으로 연결하십시오.

스피커폰이 이전에 페어링된 Bluetooth 장치에 연결을 시도할 때 LED가 파란색으로 깜박입니다.

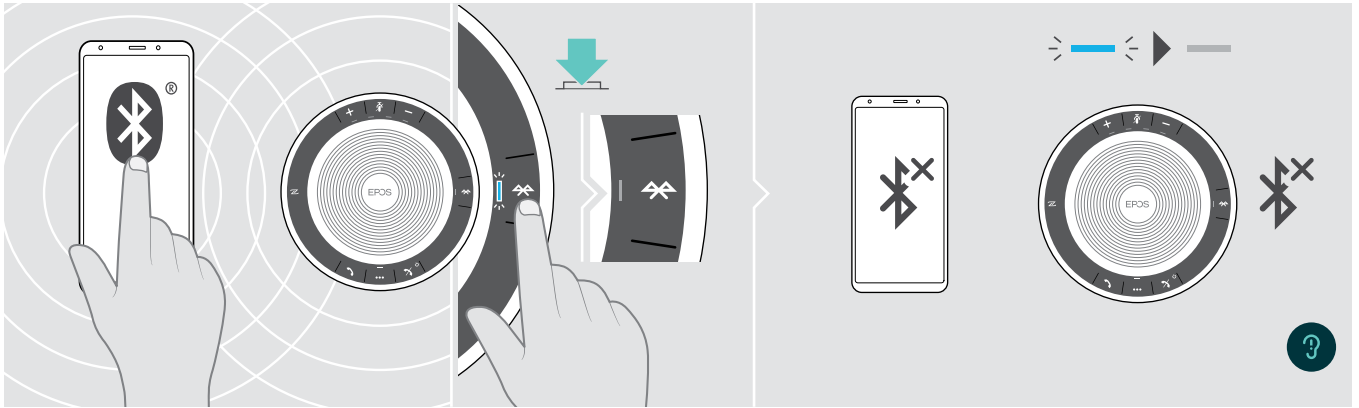
연결이 성공적으로 설정되면 LED가 파란색으로 켜집니다.

최대 8개의 페어링된 Bluetooth 장치 중 2대만 스피커폰에 동시에 연결할 수 있습니다.



장치가 발견되지 않으면 페어링된 장치의 검색 시간이 초과합니다. 이후에는 페어링된 Bluetooth 장치에서 또는 스피커폰의 Bluetooth 버튼을 눌러서 연결을 수동으로 설정해야 합니다.

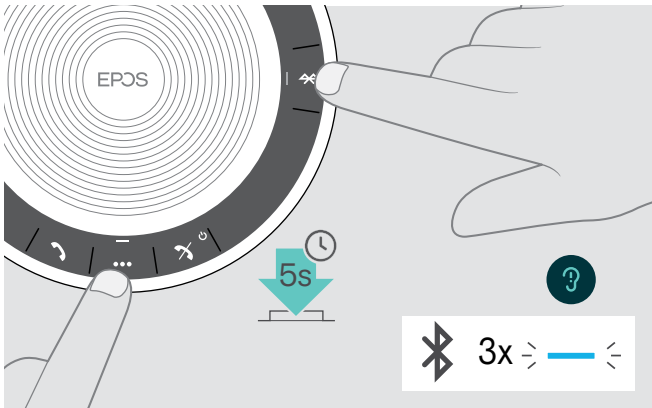
## Bluetooth® 장치 연결 끊기



- ▶ Bluetooth 버튼을 누릅니다. LED가 꺼집니다.  
또는 연결된 장치에서 Bluetooth를 비활성화합니다.

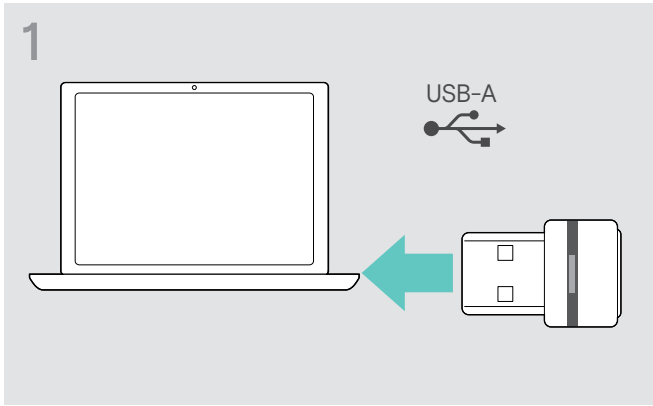
- ▶ 페어링된 Bluetooth 장치 다시 연결하기:  
▶ 버튼을 다시 누릅니다.

## 스피커폰의 페어링 목록 삭제하기

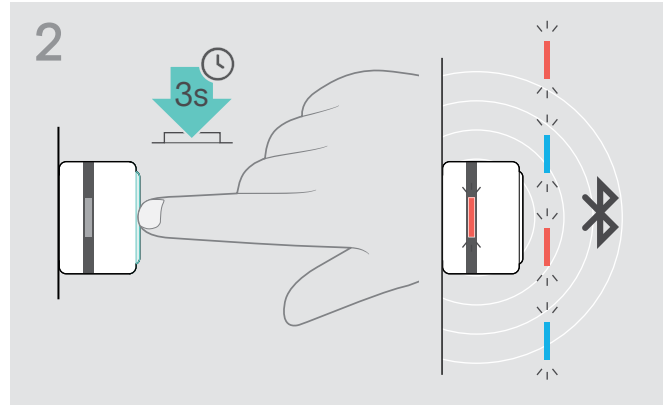


- ▶ 음성 안내가 들릴 때까지 다기능 버튼과 Bluetooth 버튼을 길게 누릅니다.  
LED가 파란색으로 3번 깜박이면서 페어링 목록이 삭제됨을 나타냅니다.

### 동글의 페어링 목록 삭제하기



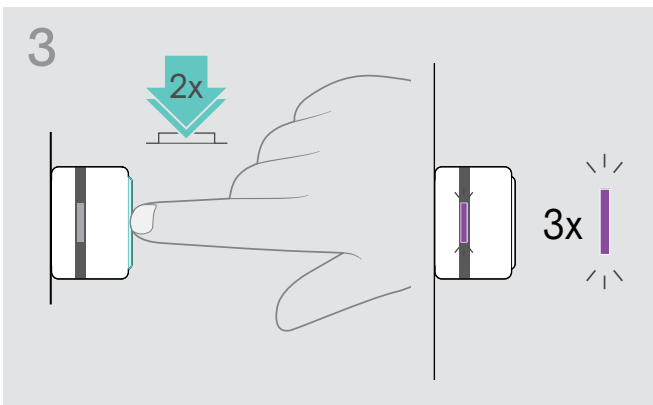
▷ 동글을 컴퓨터의 USB 포트에 꽂습니다.



▷ LED가 파란색과 빨간색으로 깜박일 때까지 버튼을 길게 누릅니다.

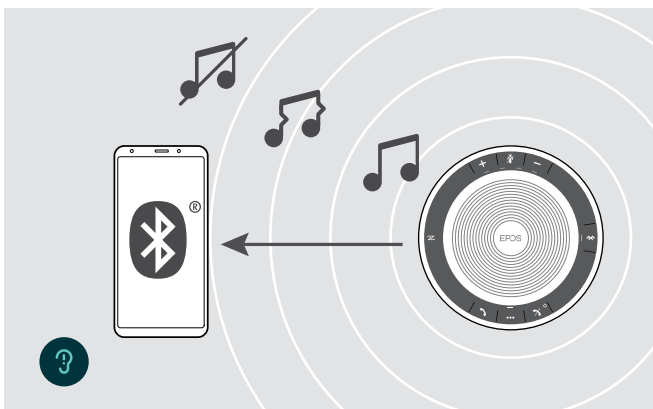
▷ 버튼을 두 번 탭합니다.  
LED가 자주색으로 3번 깜박이면서 페어링 목록이 삭제됨을 나타냅니다.

동글이 자동으로 페어링 모드로 들어갑니다.

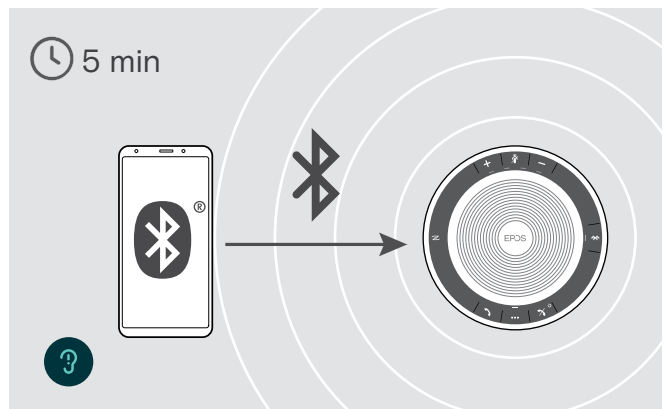


### Bluetooth® 전송 범위

통화 및 오디오 재생은 장치의 Bluetooth 전송 범위 내에서만 가능합니다. 전송 범위는 벽 두께, 벽 소재 등과 같이 환경 조건에 따라 크게 좌우됩니다. 탁 트인 시야에서 대부분 휴대폰과 Bluetooth 장치의 전송 범위는 최대 25미터입니다.



Bluetooth 전송 범위를 벗어나면 먼저 오디오 품질이 저하되고, 이후 연결된 장치의 연결이 끊깁니다.

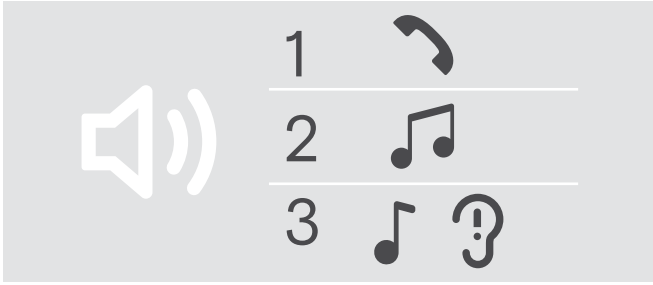


단시간 내에 다시 Bluetooth 전송 범위 안으로 들어가면 스피커폰이 개인 모드에서만 연결 복원을 시도합니다.

Bluetooth 전송 범위 밖에서 장시간이 지난 경우:

▷ Bluetooth 버튼을 눌러 수동으로 연결하십시오.

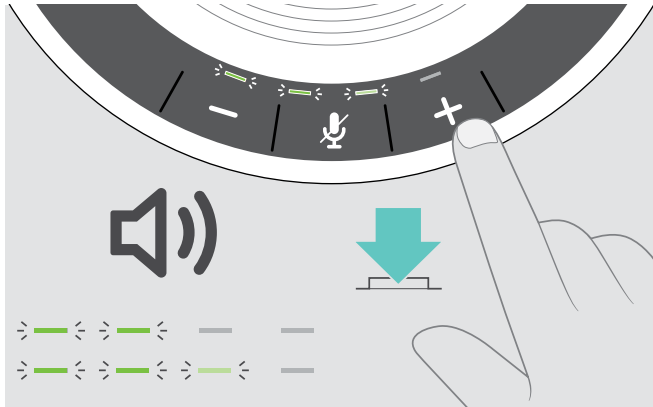
## 볼륨 조절하기



스피커폰의 3가지 볼륨 설정을 개별적으로 조정할 수 있습니다:

1. 통화 볼륨: 통화 중
2. 오디오 볼륨: 오디오 스트리밍 중
3. 벨소리, 알람, 음성 안내 볼륨:  
유휴 모드 - 통화중 아님 또는 오디오 스트리밍 없음

### 볼륨 키우기



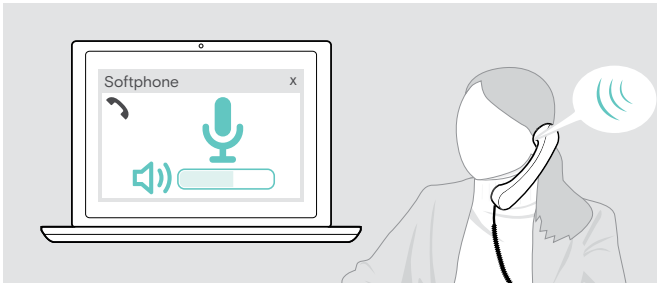
- ▶ + 버튼을 누릅니다.  
버튼을 누를 때마다 LED와 볼륨이 반 단계씩 증가하거나 감소합니다.

### 볼륨 줄이기



- ▶ - 버튼을 누릅니다.

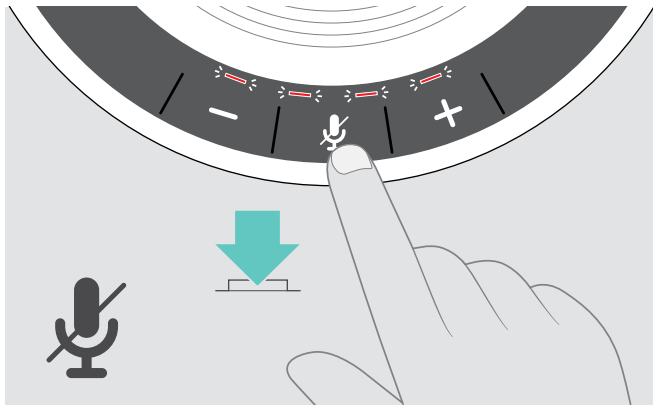
## 소프트폰에 맞춰 스피커폰의 마이크 볼륨 조정하기



- ▶ 연결된 장치로 다른 사람에게 전화를 걸어 마이크의 알맞은 볼륨 설정을 찾아보세요.
- ▶ 소프트폰 애플리케이션 또는 PC 오디오 애플리케이션에서 마이크 볼륨을 변경하세요.

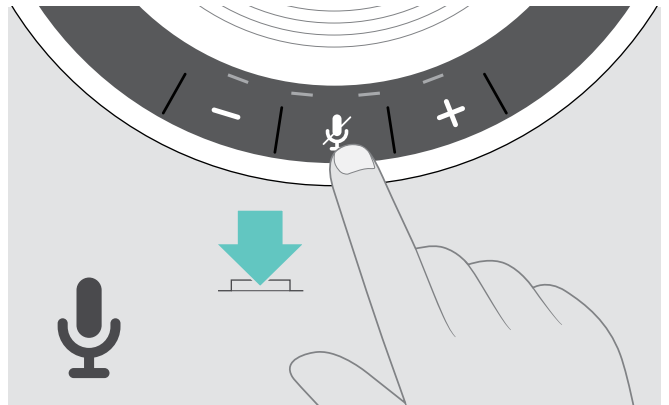
## 마이크 음소거하기

### 마이크 음소거하기



- ▶ 마이크 음소거 버튼을 누릅니다.  
LED에 빨간색 불이 켜집니다.

### 마이크 음소거 취소하기

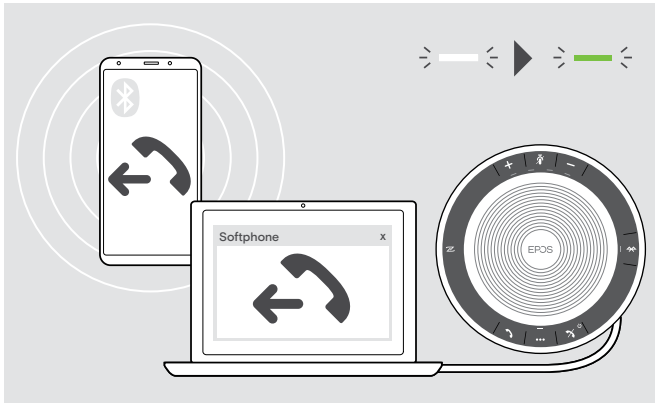


- ▶ 버튼을 다시 누릅니다.  
LED가 꺼집니다.



# 스피커폰을 사용하여 전화 걸기

## 전화 걸기



- ▶ 연결된 장치에서 통화를 시작합니다.  
LED에 녹색 불이 켜집니다.

통화가 스피커폰으로 자동으로 전달되지 않을 경우:

- ▶ 스피커폰의 후크 오프 버튼 을 누르거나 모바일 장치에서 착신전환 기능을 사용합니다.

## 전화 받기/거부하기/종료하기



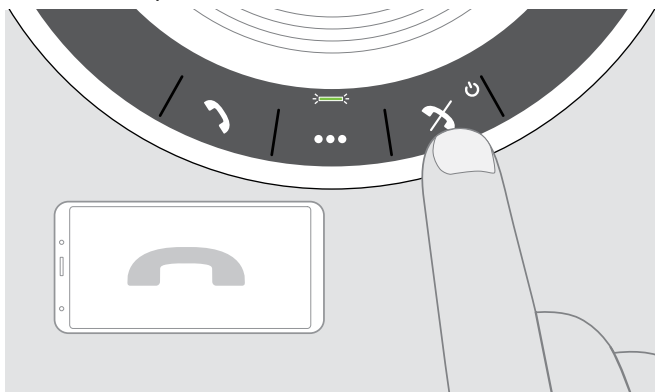
- 전화를 받을 경우:  
벨소리가 울리고 LED가 녹색으로 깜박입니다.

## 전화 받기/보류하기



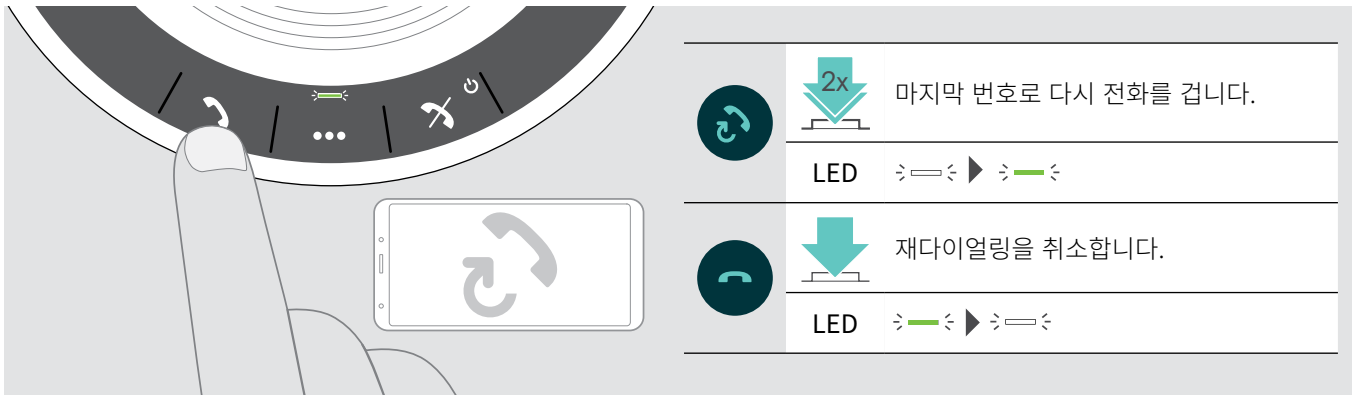
		전화를 수락합니다.
LED		
		진행 중인 통화를 대기로 설정합니다 (일시 중지).
LED		







## 전화 거부하기/종료하기



		전화를 거부합니다.
LED		
		통화를 종료합니다.
LED		

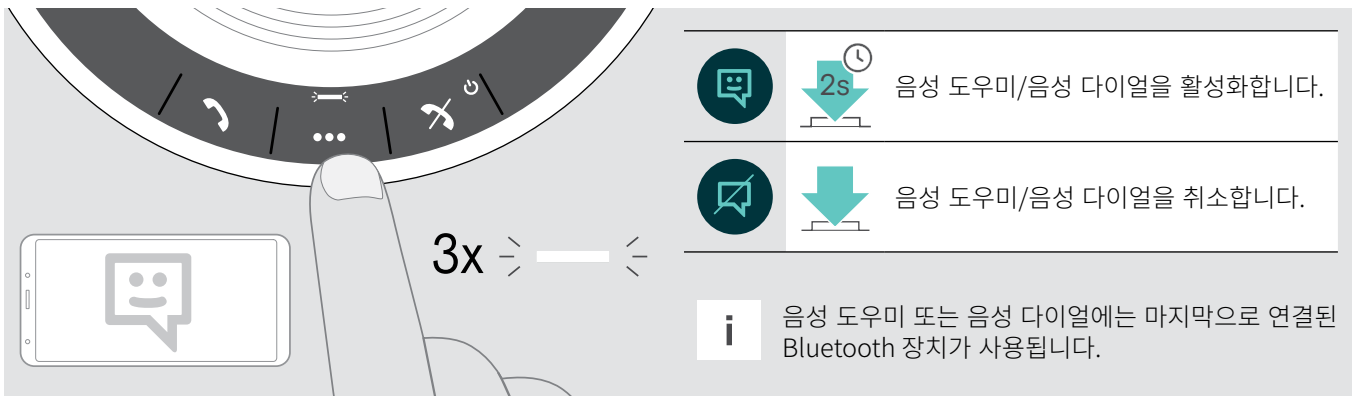
### 다시 전화 걸기







	 마지막 번호로 다시 전화를 겁니다.
	LED 
	 재다이얼링을 취소합니다.
	LED 

### 음성 도우미/음성 다이얼 사용하기

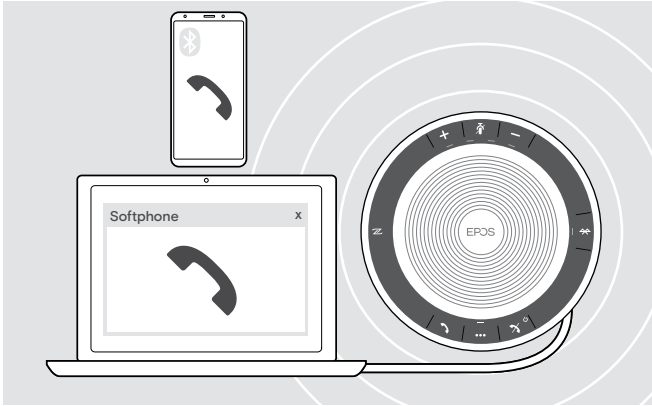
음성 도우미 및 음성 다이얼링은 Bluetooth를 통해 연결된 장치에만 지원됩니다. 사용 가능한 기능은 연결된 장치에 따라 다릅니다.



	 음성 도우미/음성 다이얼을 활성화합니다.
	 음성 도우미/음성 다이얼을 취소합니다.

**i** 음성 도우미 또는 음성 다이얼에는 마지막으로 연결된 Bluetooth 장치가 사용됩니다.

## 여러 통화 관리하기



USB를 통해 한 대, Bluetooth를 통해 두 대를 연결해 총 3대의 장치를 연결한 상태로 스피커폰을 사용할 수 있습니다.

2개의 통화를 동시에 관리할 수 있습니다.

진행 중인 통화 중에 전화를 받으면 노크 소리가 재생됩니다.

### 두 번째 전화 수락하기

통화중      2번째 수신 전화

수신 전화를 받고 진행 중인 통화를 대기 상태로 설정합니다.

LED    >|    —    >|    —    >|    >|    >|    >|

### 두 번째 전화 거부하기

통화중      2번째 수신 전화

수신 전화를 거부하고 진행 중인 통화를 계속합니다.

LED    >|    —    >|    —    >|

통화간 전환하기

통화중      2번째 대기 전화

진행중 및 대기중 통화 간을 전환합니다.

LED > 绿 < > 红 < > 绿 < > 红 > 绿 < > 红 < > 绿 < > 红 <

통화 종료하기

통화중      2번째 대기 전화

진행 중인 통화를 종료하고 대기 중인 통화를 받습니다.

LED > 绿 < > 红 < > 绿 < > 红 > 绿 <

## 통화 합치기 - 회의

2개 통화 - USB와 Bluetooth를 통해 각각 하나씩 - 회의 모드로 합칠 수 있습니다.

### 통화 합치기/합치기 취소하기

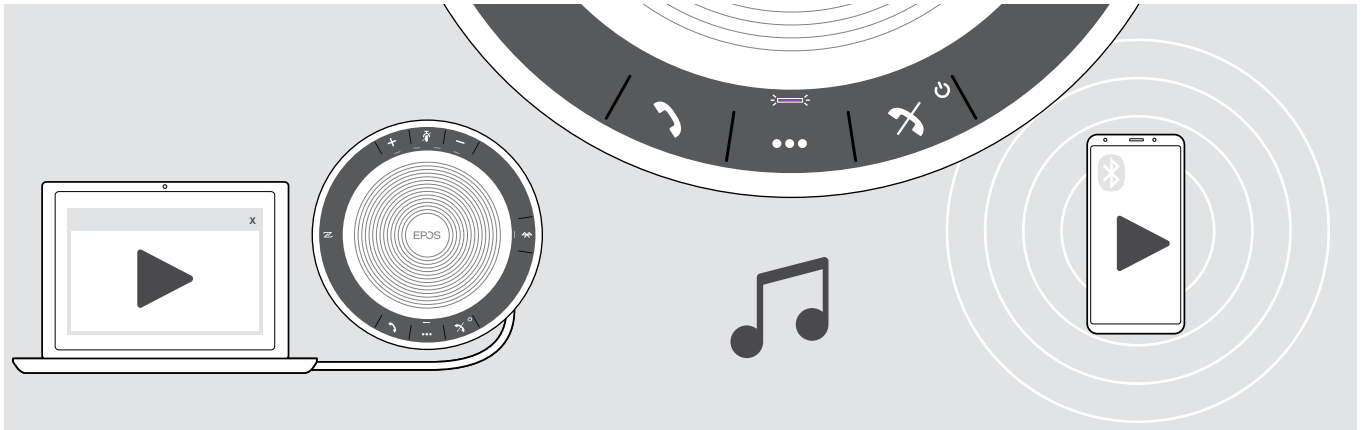
통화중	2번째 대기 전화	
		<p><b>2s</b> 진행 중인 통화와 대기 중인 통화를 합칩니다.</p> <p>LED </p>
		<p><b>2s</b> 통화 합치기 취소; 이전에 대기 중인 통화를 다시 대기 상태로 놓습니다.</p> <p>LED </p>

### 합친 통화 종료하기

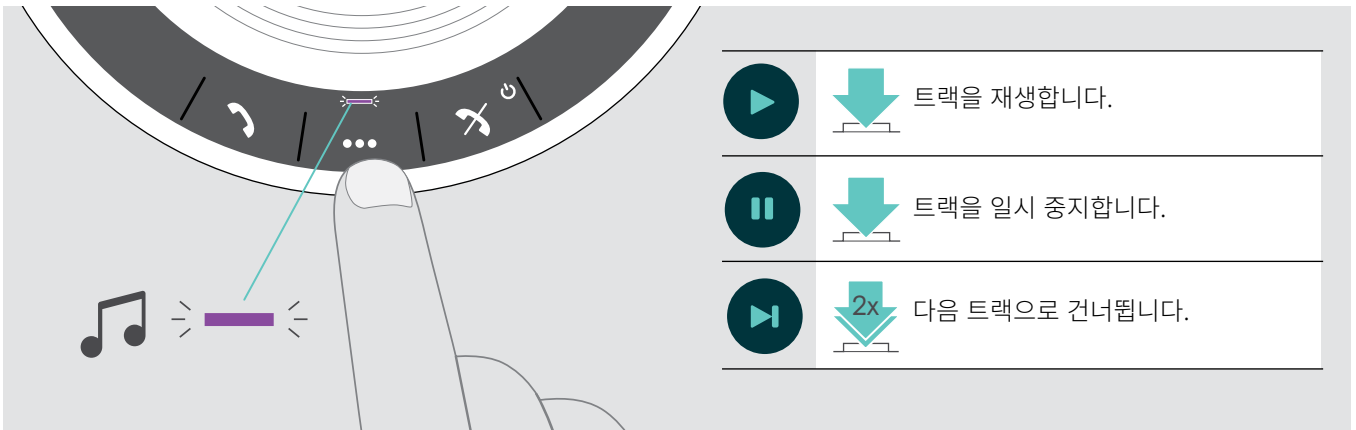
통화 1	합친 통화 2	
		<p><b>↓</b> 모든 통화를 종료합니다.</p> <p>LED </p>

## 스피커폰을 사용하여 음악 듣기 - 오디오 재생

USB 또는 Bluetooth 연결 장치를 통해 오디오 재생을 들을 수 있습니다.



### 활성 오디오 재생 제어하기



연결된 장치에서 지원되는 경우 전화를 받고 수락하면 오디오 재생이 일시 중지되고, 통화가 끝난 후 다시 시작됩니다.

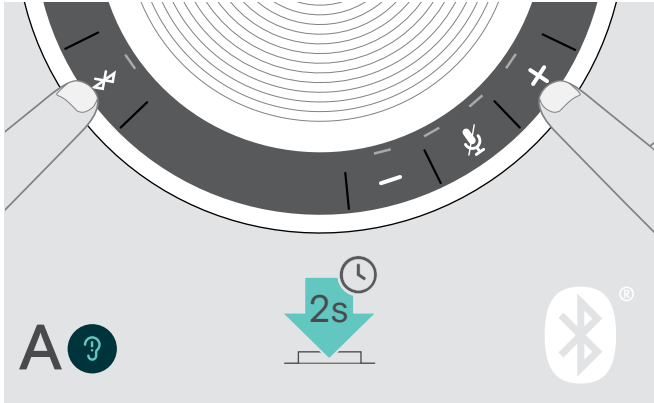
## 추가 기능

### Bluetooth® 개인 및 공유 모드 간 전환하기

스피커폰을 **개인 장치**로 사용하는 경우, 자동으로 마지막으로 페어링된 8대 장치로 연결을 시도합니다. 이 설정에서는 **개인 모드**(기본값)를 사용해야 합니다.

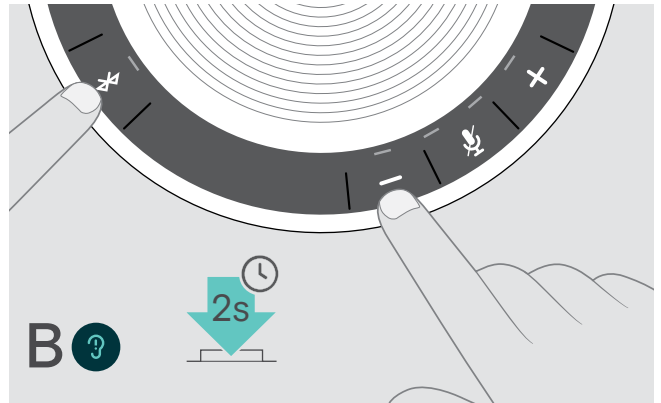
스피커폰을 **공유 장치**로 사용할 경우, 이전에 페어링된 장치로 자동 연결이 바람직하지 않을 수 있습니다. 이 설정에서는 **공유 모드**를 사용해야 합니다. 이 모드에서는 Bluetooth를 통해 장치를 연결할 때마다 페어링을 수행해야 합니다.

#### 개인 모드 활성화하기



▶ Bluetooth와 + 버튼을 누릅니다.  
음성 안내가 들립니다.

#### 공유 모드 활성화하기



▶ Bluetooth와 - 버튼을 누릅니다.  
음성 안내가 들립니다.

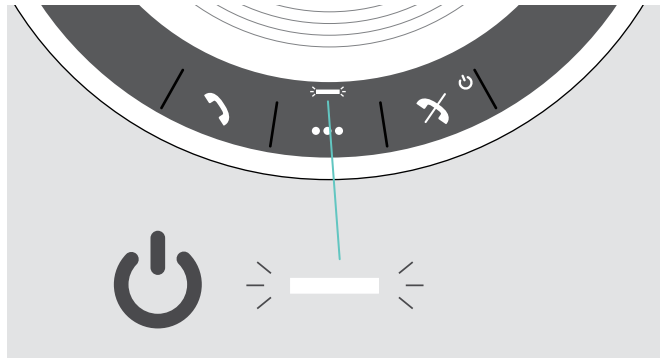
모드를 변경한 후 페어링 목록이 삭제되므로 장치를 다시 페어링해야 합니다(7페이지 참조).

### 대기 상태에서 활성화하기

연결 상태, 작업 등에 따라 에너지를 절약하기 위해 일정 시간이 지나면 스피커폰이 자동으로 대기 모드로 들어갑니다.



대기 모드에서는 활동 LED가 어두워지고 다른 모든 LED가 꺼집니다.

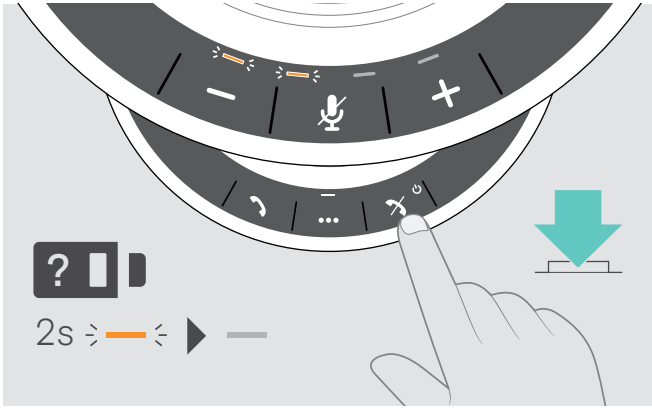


▶ 대기 모드를 종료하려면 아무 버튼을 누르거나 USB를 연결하십시오.



대기 모드로 설정된 후, 활성 연결이 없거나 전원 소스에 연결되지 않으면 스피커폰이 꺼집니다.

## 배터리 상태 확인하기



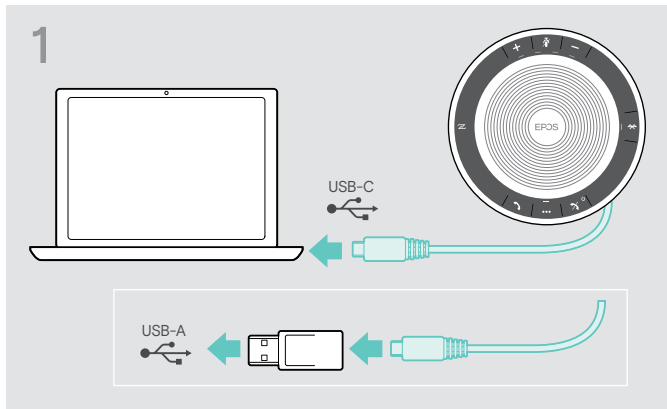
▷ 배터리 상태 버튼을 누릅니다.  
LED가 잠깐 켜집니다.

LED	배터리 상태
	100%
	75% ~ 100%
	75%
	50% ~ 75%
	50%
	25% ~ 50%
	25%
	10% ~ 25%
	치명적으로 배터리 낮음: LED가 빨간색으로 깜박입니다. ▷ 스피커폰을 충전하십시오(24페이지 참조).

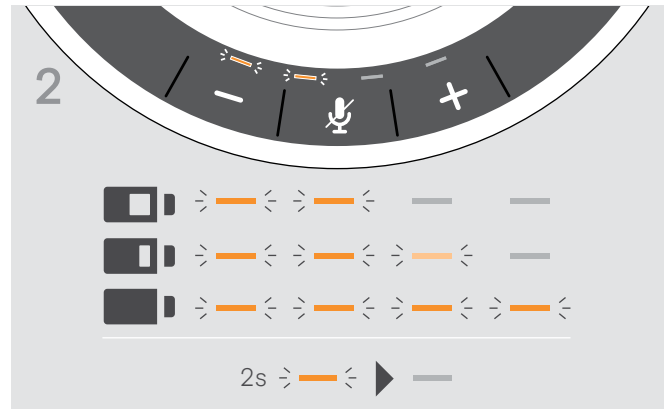


## 스피커폰 충전하기

배터리 충전량이 10% 미만으로 떨어지면 LED가 빨간색으로 깜박입니다. 배터리가 소진되면 스피커폰이 자동으로 꺼집니다. 장시간 동안 스피커폰을 사용하지 않을 경우, 3개월마다 충전하는 것이 좋습니다. 전원 상태(켜짐 또는 꺼짐)에 상관없이 스피커폰을 충전할 수 있습니다.

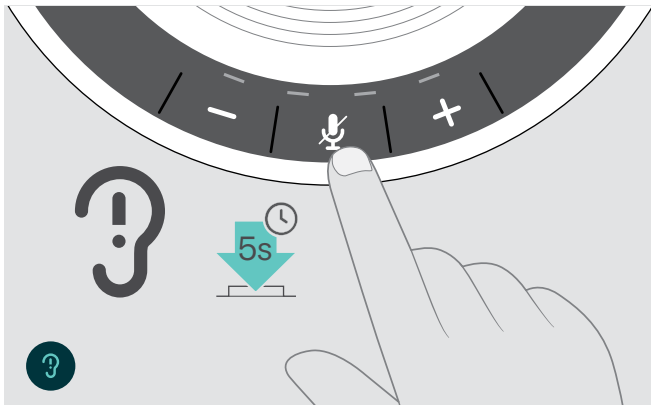


▶ USB 커넥터를 컴퓨터의 USB-C 또는 USB-A 소켓 또는 USB 전원 소스에 연결합니다. 스피커폰이 켜집니다.



배터리가 충전됩니다. LED가 잠깐 동안 켜지고 배터리 충전량이 표시됩니다.

## 음성 안내 활성화/비활성화하기



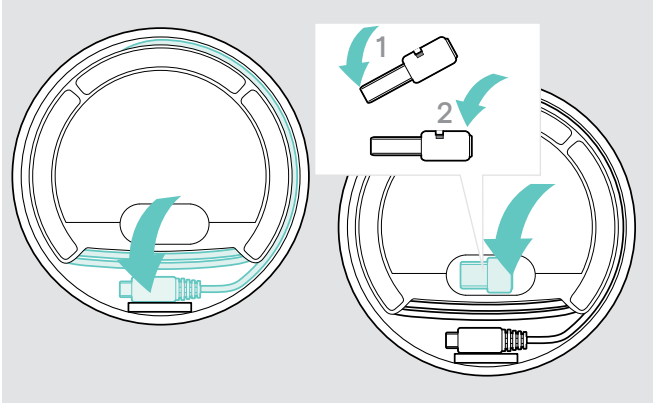
유휴 모드에서(통화중 아님 또는 음악 재현 없음):

- ▶ 스피커폰에서 켜기 또는 끄기에 대한 음성 안내가 나올 때까지 음소거 버튼을 길게 누릅니다.
- 음성 안내가 비활성화되면 대신 신호음이 들립니다.

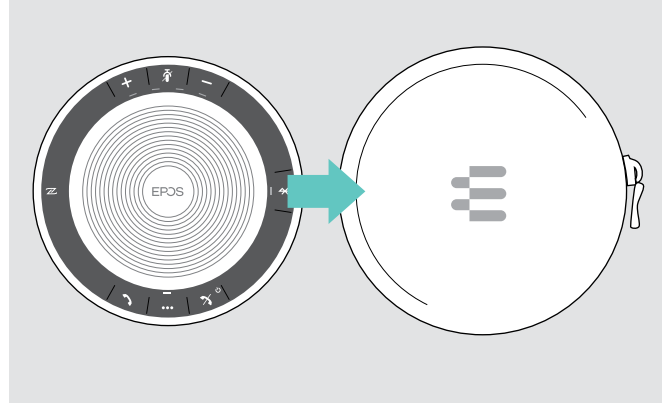
# 제품 관리 및 업데이트하기

## 스피커폰 보관 및 휴대하기

이 스피커폰은 깨끗하고 건조한 환경에 보관하십시오. 사용하지 않을 때는 제품을 휴대용 주머니 안에 넣어 보관하십시오. 이렇게 하면 긁힘을 방지하고 제품을 양호한 상태로 유지할 수 있습니다.



- ▷ USB 케이블을 감아 두십시오.
- ▷ 동글을 보관 슬롯 안에 넣으십시오.



- ▷ 스피커폰을 휴대용 주머니 안에 넣으십시오.

## 제품 청소하기

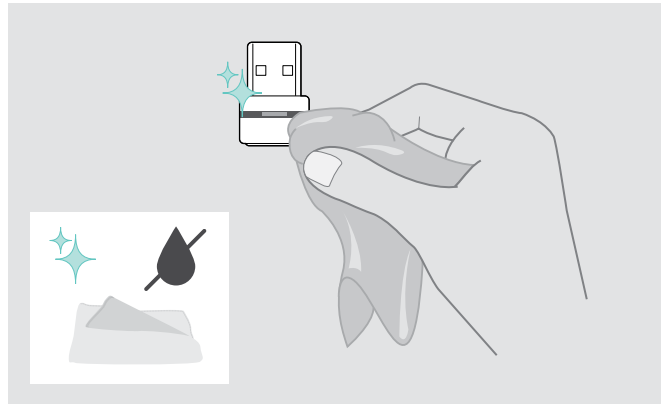
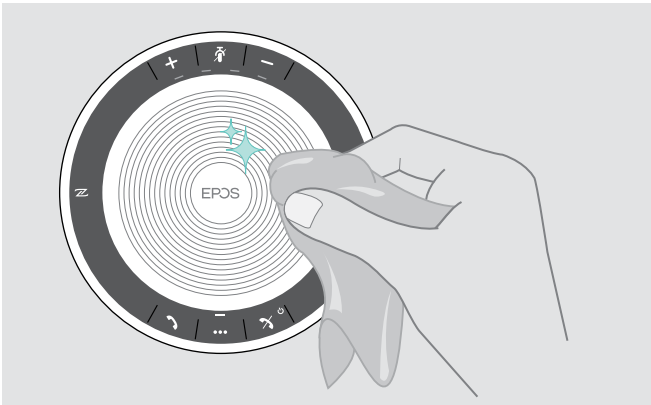
### 주의

**액체는 제품의 전자부품을 손상시킬 수 있습니다!**

장치의 하우징 안에 액체가 들어가면 단락을 초래해 전자부품이 손상될 수 있습니다.

- ▷ 제품으로부터 모든 액체를 멀리 하십시오.
- ▷ 세척제 또는 용제는 사용하지 마십시오.

- ▷ 마른 천을 사용해서만 제품을 닦아내십시오.



## 스피커폰의 충전식 배터리 교체/제거하기

### 주의

#### 제품 손상 위험에 주의하십시오!

보증 기간 동안, 충전식 배터리는 공인 EPOS 서비스 센터에서 교체해야 합니다. 그렇지 않으면 보증이 무효가 됩니다.

- ▶ 충전식 배터리를 교체해야 할 경우 EPOS 서비스 센터로 연락하십시오. 해당 국가에서 EPOS 서비스 파트너를 검색하려면 [www.eposaudio.com](http://www.eposaudio.com)을 방문해 보십시오.

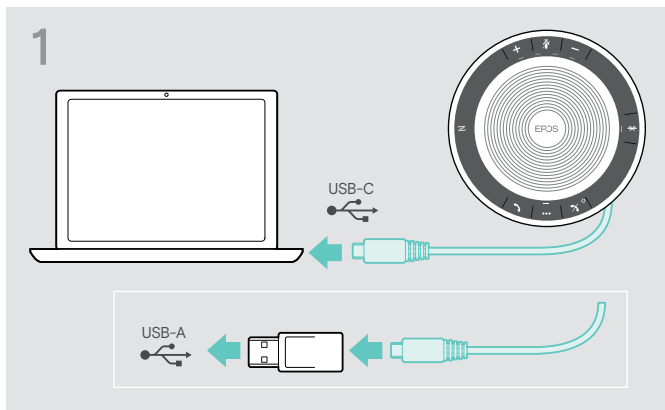
보증 기간이 지난 후에는 유자격 서비스 센터 또는 해당 IT나 서비스 부서의 유자격 기술자가 충전식 배터리를 교체하거나 제거할 수도 있습니다. 유자격 기술자를 위한 배터리 교체 또는 제거 방법에 대한 지침은 EPOS 서비스 파트너를 통해 구할 수 있습니다.

## 제품의 펌웨어 업데이트하기

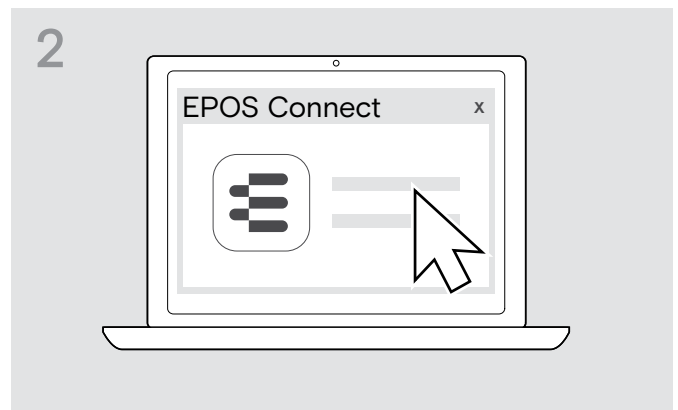
무료 **EPOS Connect** 소프트웨어를 사용하여 스피커폰 및 동글의 펌웨어를 업데이트할 수 있습니다.

- ▶ [www.eposaudio.com/connect](http://www.eposaudio.com/connect)에서 소프트웨어를 다운로드합니다.
- ▶ 소프트웨어를 설치합니다.  
소프트웨어를 설치하려면 컴퓨터에서 관리자 권한이 필요합니다. 필요하다면 IT 부서에 문의하십시오.

### 스피커폰의 펌웨어 업데이트하기

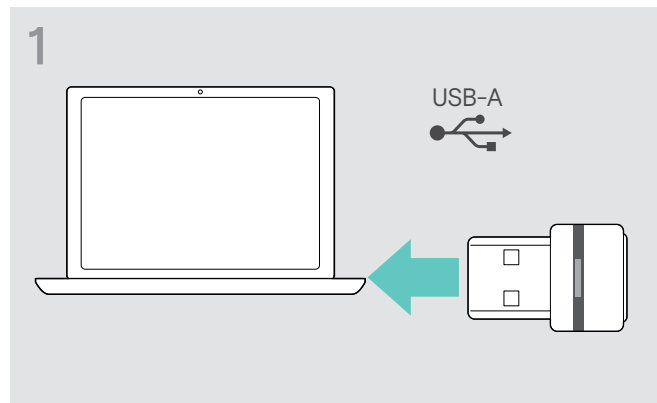


- ▶ USB 커넥터를 USB-C 포트에 직접 연결하거나 포함된 어댑터를 사용하여 USB-A 포트에 연결합니다. 스피커폰이 자동으로 켜집니다.

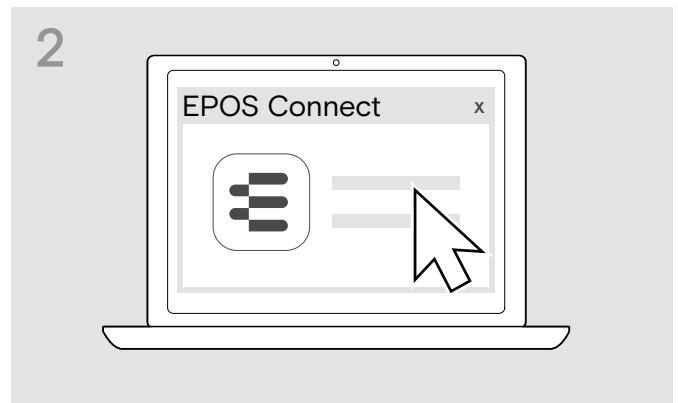


- ▶ **EPOS Connect**를 시작합니다. **EPOS Connect**가 설치된 펌웨어가 EPOS 서버에서 제공되는 최신 버전인지를 확인합니다. 필요하다면 최신 버전으로 업그레이드하십시오.

### Bluetooth 동글 BTD 800 USB의 펌웨어 업데이트하기



- ▶ Bluetooth USB 동글을 컴퓨터의 USB 포트에 꽂습니다.



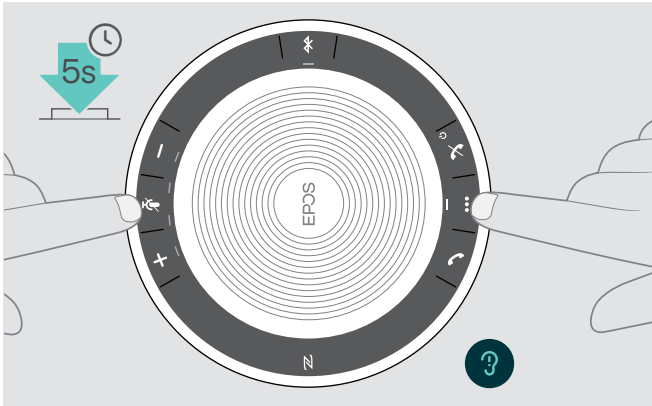
- ▶ **EPOS Connect**를 시작합니다. **EPOS Connect**가 설치된 펌웨어가 EPOS 서버에서 제공되는 최신 버전인지를 확인합니다. 필요하다면 최신 버전으로 업그레이드하십시오.

## 문제가 발생한 경우...

문제	가능한 원인	해결책	페이지
스피커폰을 켤 수 없음	배터리가 소진되었습니다.	▶ 배터리를 충전하십시오.	24
오디오 신호 없음	USB 커넥터가 컴퓨터 또는 어댑터에 올바르게 삽입되지 않았습니다.	▶ 다시 연결하십시오.	6
	스피커폰이 모바일 장치 또는 동글과 페어링되지 않음	▶ 스피커폰이 페어링되었는지 확인하십시오. 필요하다면 스피커폰을 다시 페어링하십시오.	7
	볼륨이 너무 낮게 조정되었습니다.	▶ 볼륨을 높이십시오.	14
	스피커폰이 꺼졌습니다.	▶ 스피커폰을 켜십시오.	12
	컴퓨터 연결: 스피커폰이 오디오 장치로 연결되지 않았습니다.	▶ 컴퓨터의 오디오 설정을 변경하십시오.	-
오디오 품질 불량	Bluetooth 전송 범위를 초과했습니다.	▶ 스피커폰과 연결된 Bluetooth 장치 사이의 거리를 줄이십시오.	14
스피커폰을 페어링/연결할 수 없음	페어링이 작동하지 않습니다.	▶ 사용 중인 Bluetooth 장치가 핸드프리 또는 헤드셋 프로파일을 지원하는지 확인하십시오.	-
	스피커폰의 페어링 목록이 삭제되었지만 아직 Bluetooth 장치의 페어링 장치 목록에 있습니다.	▶ Bluetooth 장치의 페어링 장치 목록에서 스피커폰을 삭제하십시오. ▶ 장치를 다시 페어링하십시오.	-
	페어링 중 거리가 너무 멍니다.	▶ 스피커폰과 Bluetooth 장치 사이의 거리를 줄이십시오.	-
	Bluetooth가 활성화되지 않았습니다.	▶ 스피커폰과 연결할 장치에서 Bluetooth가 활성화되었는지 확인하십시오.	-
활동 LED가 어두워지고 다른 모든 LED가 꺼짐	스피커폰이 대기 모드에 있습니다.	▶ 대기 모드를 종료하려면 아무 버튼을 누르거나 USB를 연결하십시오.	22
음성 안내가 나오지 않음(신호음만 울림)	음성 안내가 비활성화되었습니다.	▶ 음성 안내를 활성화하십시오.	16
아무 버튼을 눌러도 스피커폰이 반응하지 않음	스피커폰 작동에 결함이 있습니다.	▶ 전원 켜기/끄기 버튼을 10초 동안 길게 눌러 스피커폰을 재부팅하십시오.	-
		▶ 공장 출고시 기본 설정을 복원하십시오.	28
동글 BT-D 800 USB를 통한 Bluetooth 연결 없음	동글이 컴퓨터에 올바르게 삽입되지 않았습니다.	▶ 동글을 다시 삽입하십시오.	10
	동글과 스피커폰이 연결되지 않았습니다.	▶ 동글과 스피커폰을 페어링하십시오.	10
스피커폰/동글이 새로운 장치를 수락하지 않습니다(페어링).	페어링 목록에 장애가 있습니다.	▶ 스피커폰의 이전에 페어링된 장치 목록을 지우십시오.	13
		▶ 동글의 이전에 페어링된 장치 목록을 지우십시오.	14

위의 표에 나열되지 않은 문제가 발생하거나, 제안된 해결책으로 문제를 해결할 수 없으며 해당 지역의 EPOS 파트너에게 연락해서 도움을 요청하십시오. 해당 국가에서 EPOS 서비스 파트너를 찾으려면 [www.eposaudio.com](http://www.eposaudio.com)에서 검색하십시오.

## 스피커폰의 공장 출고시 기본 설정 복원하기



- ▶ 장치가 다시 시작할 때까지 음소거 버튼과 다기능 버튼을 길게 누릅니다.  
모든 설정과 페어링 목록이 삭제됩니다.

## 사양

### EXPAND SP 30 스피커폰

크기(Ø x H)	120 x 37 mm / 4.72 x 1.47인치	
무게	약 314 g / 11.08 oz	
통화 시간	최장 18시간	
충전 시간	약 3시간 20분	
최대 충전 전압	5 V / 최대 전류 500 mA (컴퓨터) / 1300 mA (고속 충전기)	
충전식 배터리(내장)	리튬 폴리머; 3.7 V / 1110 mAh	
스피커 유형	동적, 네오디뮴 자석	
스피커 주파수 응답	통신 모드(USB / Bluetooth)	150 – 7,500 Hz
	음악 모드(USB / Bluetooth)	100 – 20,000 Hz
마이크 유형	디지털 MEMS	
마이크 주파수 응답	150 – 7,500 Hz (USB / Bluetooth)	
커넥터	USB-C	

### BTD 800 USB Bluetooth® 동글

크기(W x H x D)	22 x 16 x 6 mm / 0.87 x 0.63 x 0.24인치
무게	2 g / 0.07 oz / 0.004 lbs

### Bluetooth®

Bluetooth	스피커폰: 버전 5.0/ 클래스 1 동글: 버전 4.2/ 클래스 1
범위	최대 25 m(장치에 따라 다름)
전송 주파수	2402 – 2480 MHz
프로파일	<ul style="list-style-type: none"> <li>· HSP 헤드셋 프로파일(버전 1.2)</li> <li>· HFP 핸드프리 프로파일(버전 1.7)</li> <li>· A2DP 고급 오디오 분산 프로파일(버전 1.3)</li> <li>· AVRCP 오디오 동영상 원격 제어 프로파일(버전 1.6)</li> <li>· DI 장치 ID 프로파일(버전 1.3)</li> </ul>
출력 파워	스피커폰: 최대 10 dBm 동글: 최대 8 dBm
일반 감도	-89 dBm

### 스피커폰 | BTD 800 USB

온도 범위	작동: +10 °C ~ +40 °C / +50 °F ~ +104 °F 보관: -20 °C ~ +60 °C / -4 °F ~ +140 °F
상대 습도	작동: 20% ~ 85% 보관: 10% ~ 95%

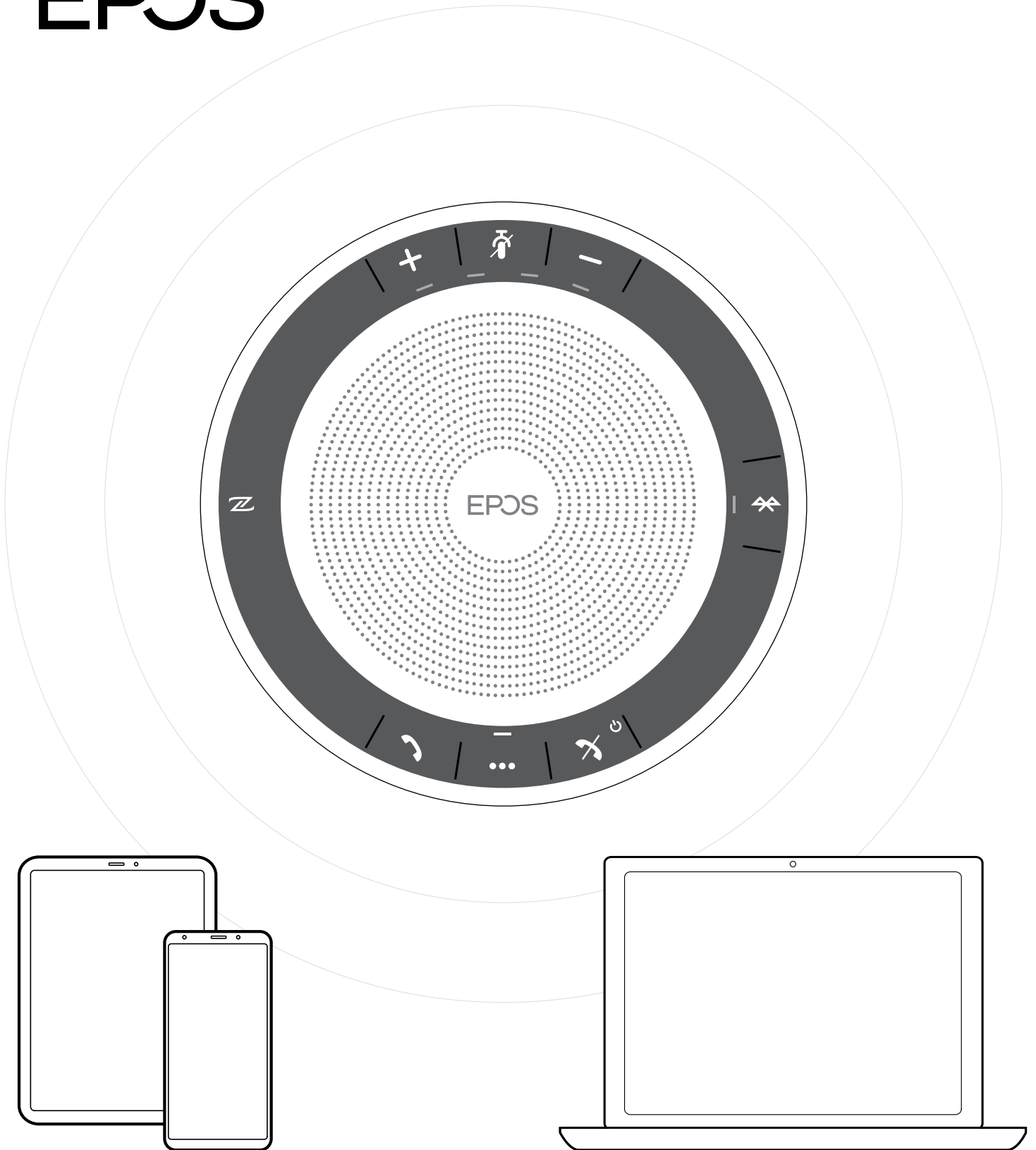
### 상표

Bluetooth® 단어 및 로고는 Bluetooth SIG, Inc. 소유의 등록 상표이며, DSEA A/S에서는 사용 허가 하에 그러한 마크를 사용합니다.

N-Mark는 미국 및 기타 국가에서 NFC Forum, Inc.의 상표 또는 등록 상표입니다.

USB Type-C™ 및 USB-C™는 USB Implementers Forum의 상표입니다.

# EPOS



DSEA A/S

Kongebakken 9, DK-2765 Smørum, Denmark  
[www.eposaudio.com](http://www.eposaudio.com)