

EPDS



EXPAND 40T

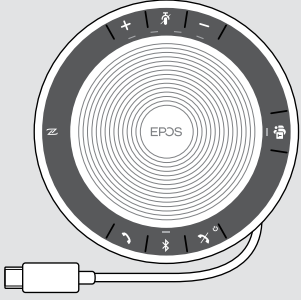
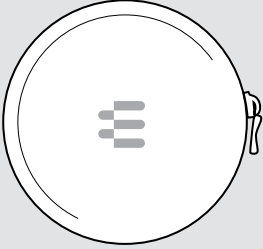



Bluetooth®-Speakerphone für Microsoft® Teams

Bedienungsanleitung

Inhalt

Lieferumfang	2
Produktübersicht	3
Übersicht des Speakerphones	3
Übersicht des Dongles BT-D 800 USB-C.....	5
Das Speakerphone vorbereiten	6
A: USB-Kabel anschließen	6
Übersicht: Speakerphone drahtlos mit Bluetooth®-Geräten koppeln (Pairing).....	7
B: Speakerphone mit einem Mobilgerät über NFC™ koppeln.....	8
C: Speakerphone mit einem Mobilgerät über Bluetooth® koppeln.....	9
D: Bluetooth®-Dongle an einen Computer anschließen und Speakerphone koppeln.....	10
EPOS Software installieren	11
Speakerphone verwenden.....	12
Speakerphone ein-/ausschalten.....	12
Bluetooth®-Geräte verbinden	12
Bluetooth®-Geräte trennen.....	13
Kopplungsliste des Speakerphones löschen.....	13
Kopplungsliste des Dongles löschen	14
Bluetooth®-Reichweite.....	14
Lautstärke einstellen	15
Lautstärke des Speakerphone-Mikrofons für Softphones einstellen.....	15
Mikrofon stummschalten.....	15
Mit dem Speakerphone telefonieren.....	16
Einen Anruf tätigen.....	16
Einen Anruf annehmen/abweisen/beenden.....	16
Wahlwiederholung verwenden.....	17
Sprachassistent/ Sprachsteuerung verwenden.....	17
Mehrere Anrufe verwalten	18
Telefonate zusammenfügen - Konferenz.....	20
Speakerphone mit Microsoft® Teams und Cortana verwenden	21
Microsoft® Teams aufrufen und Meldungen prüfen.....	21
Microsoft® Cortana aktivieren und verwenden.....	21
Weitere Funktionen.....	22
Zwischen Bluetooth®-Privat- und Gemeinschafts-Modus umschalten	22
Aus Standby-Modus aufwecken	22
Mit dem Speakerphone Musik hören - Audiowiedergabe.....	23
Akkuladung abfragen	23
Speakerphone laden.....	24
Sprachmeldungen aktivieren/deaktivieren.....	24
Produkte pflegen und aktualisieren	25
Speakerphone aufbewahren und transportieren.....	25
Produkte reinigen	25
Akku des Speakerphones austauschen lassen/entnehmen.....	26
Firmware der Produkte aktualisieren.....	26
Wenn Störungen auftreten	27
Werkseinstellungen wiederherstellen.....	28
Technische Daten	29

Lieferumfang

	EXPAND 40T Bluetooth®-Speakerphone mit eingebautem Akku
	Tragetasche
	Adapter USB-C® auf USB-A
	Bluetooth®-Adapter BTD 800 USB-C
	Kurzanleitung Sicherheitshinweise Datenblatt



Die Sicherheitshinweise finden Sie im Safety Guide.



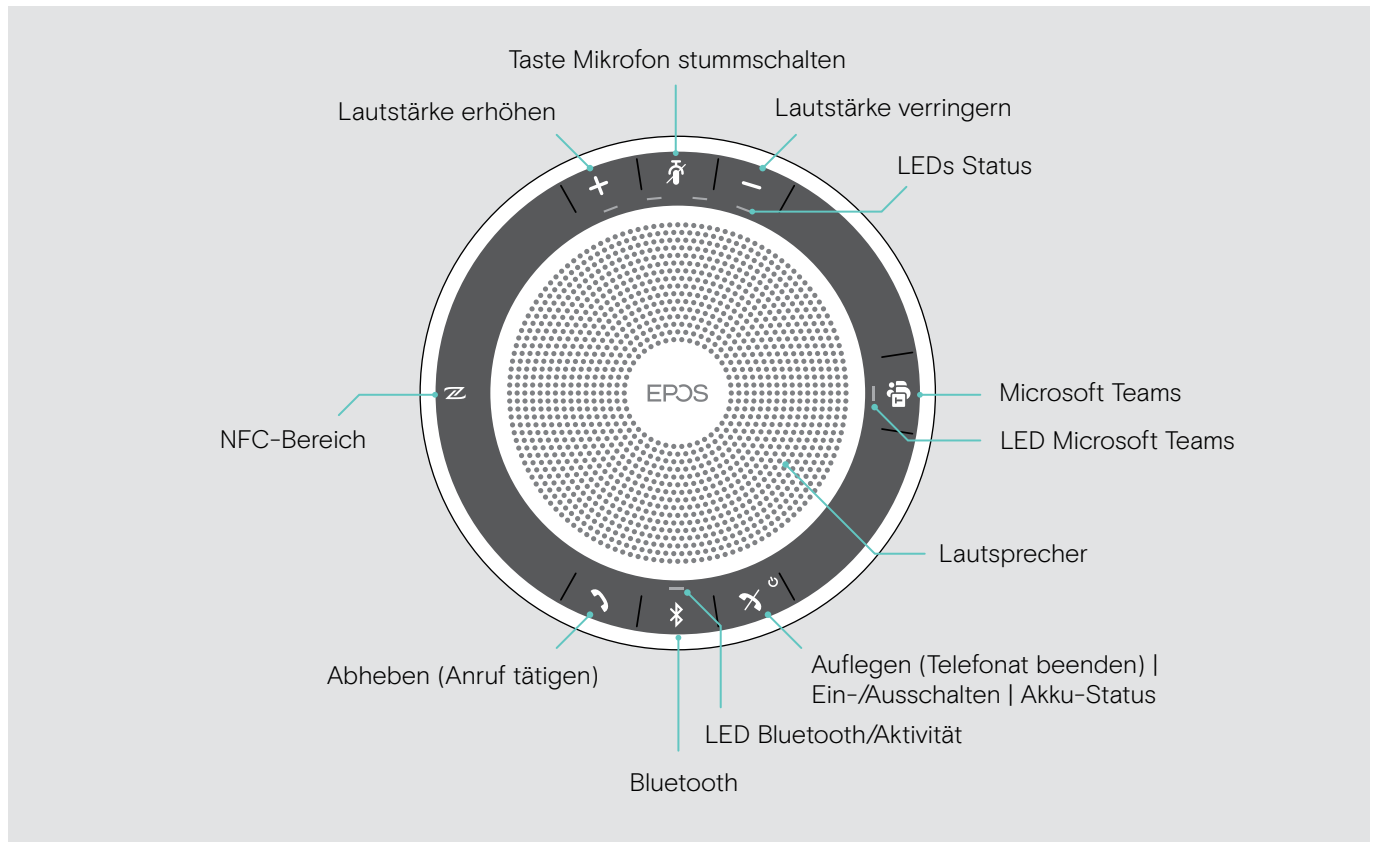
Mit der kostenlosen EPOS-Software **EPOS Connect** holen Sie mehr aus Ihren EPOS-Produkten.



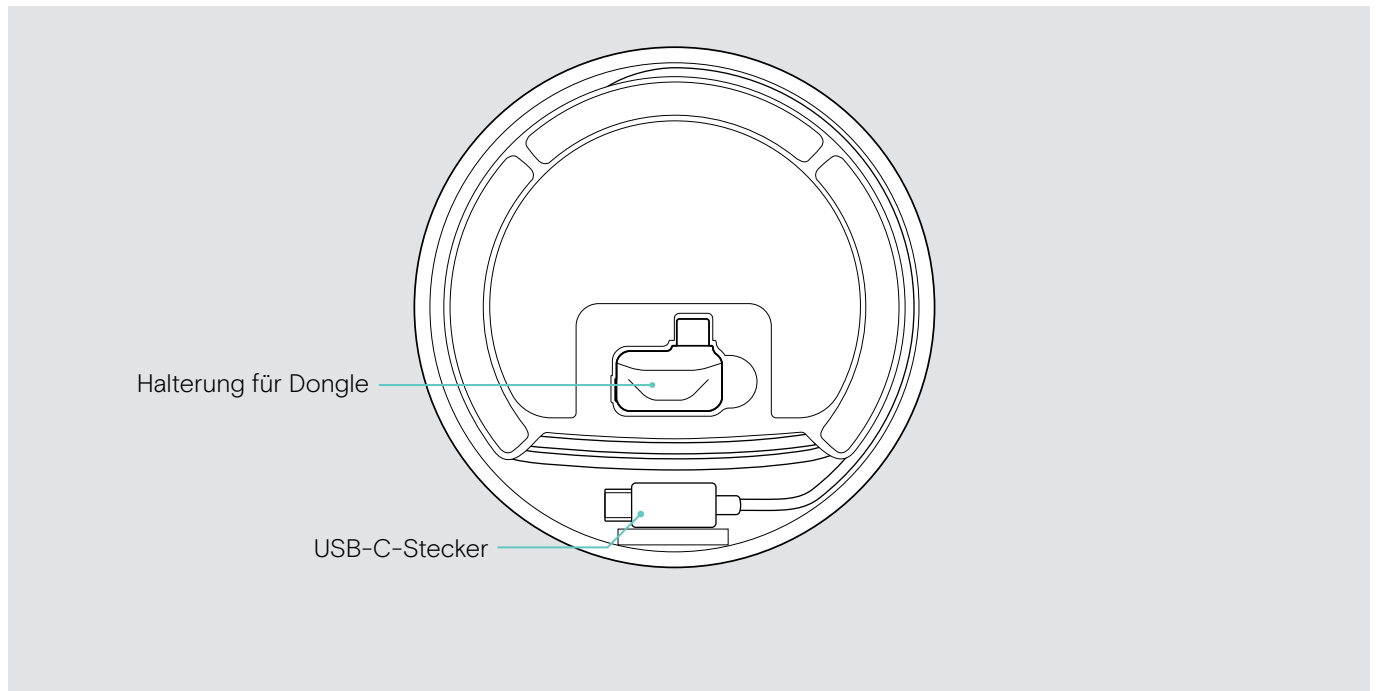
Eine Liste der Zubehörteile finden Sie unter www.eposaudio.com auf der Produktseite.

Produktübersicht

Übersicht des Speakerphones



Übersicht der Unterseite



LED-Übersicht

LED Bluetooth/Aktivität



	Bedeutung
↻	Speakerphone eingeschaltet
3x ↻	Speakerphone schaltet sich aus
—	Speakerphone ausgeschaltet
↻ — ↻ —	Eingehender Anruf
↻	Telefonat aktiv
↻	Anruf wird gehalten
↻ ↻ ↻ ↻ ↻ ↻ ↻ ↻	Zweiter Anruf wird gehalten
↻	Audiowiedergabe
↻ — ↻ — ↻ — ↻ —	Speakerphone befindet sich im Pairing-Modus (koppeln)
3x ↻ —▶ 2s ↻ —▶ ↻	Bluetooth-Gerät verbunden
↻ — ↻ — ↻ —	Gekoppelte Bluetooth-Geräte werden gesucht

LEDs Status



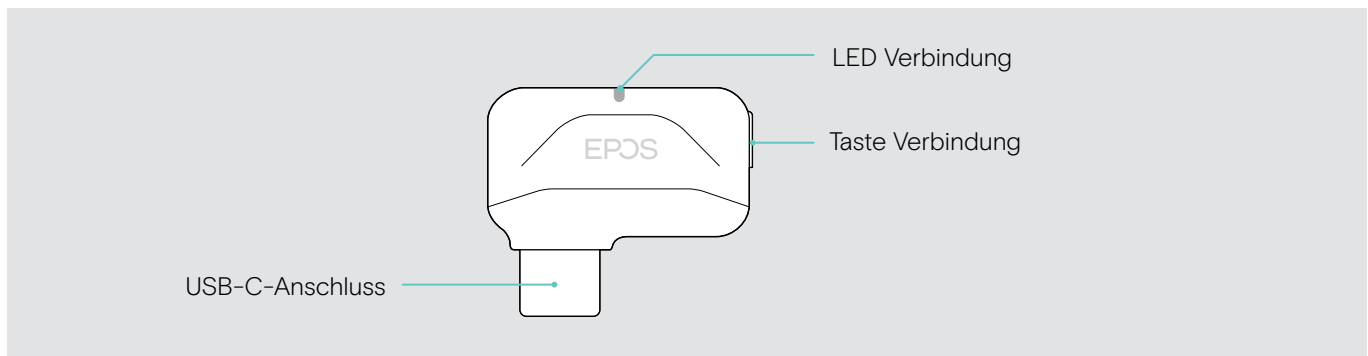
	Bedeutung
↻ — ↻ — ↻ — ↻ —	Mikrofon stummgeschaltet
↻ — ↻ — ↻ — ↻ — —	Ladezustand des Akkus; achtstufige Anzeige
↻ — — —	Akkuladung niedrig
↻ — ↻ — ↻ — —	Höhe der Lautstärke; achtstufige Anzeige

LED Microsoft Teams



	Bedeutung
↻ — ↻ —	<ul style="list-style-type: none"> Microsoft Teams Verbindungs-Modus Anzeige einer Sprachnachricht oder laufender Besprechung oder entgangener Anruf Microsoft Teams Verbindung fehlgeschlagen (LED blinkt 10 Sekunden)
↻	Microsoft Teams verfügbar
↻ — ↻ — ↻ —	Cortana wird aktiviert
3x ↻	Microsoft Teams nicht verfügbar

Übersicht des Dongles BTD 800 USB-C

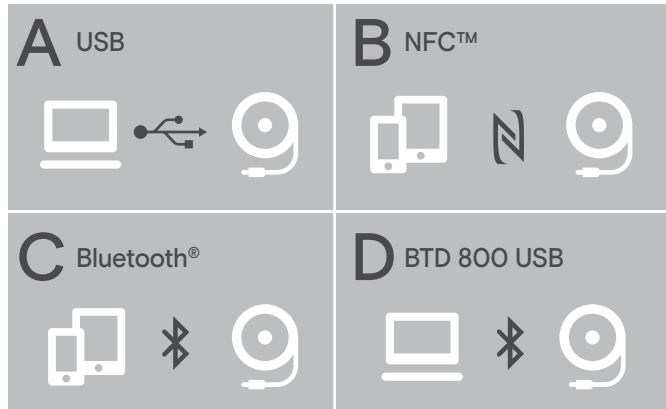


LED-Übersicht



LED	Bedeutung
↻ — — — — —	Dongle im Kopplungs-Modus (Pairing): sucht nach Bluetooth-Geräten zum Anmelden und verbinden
3x ↻ — — — — —	Anmelden erfolgreich
3x ↻ — — — — —	Anmelden fehlgeschlagen
↻ — — — — —	Dongle stellt Verbindung zu Bluetooth-Gerät her
↻ — — — — —	Dongle und Bluetooth-Gerät sind verbunden
↻ — — — — —	Eingehendes Telefonat
↻ — — — — —	Ausgehendes/aktives Telefonat
↻ — — — — —	Audiowiedergabe
↻ — — — — —	Mikrofon des verbundenen Bluetooth-Geräts ist stummgeschaltet

Das Speakerphone vorbereiten



Das Speakerphone kann verbunden werden über:

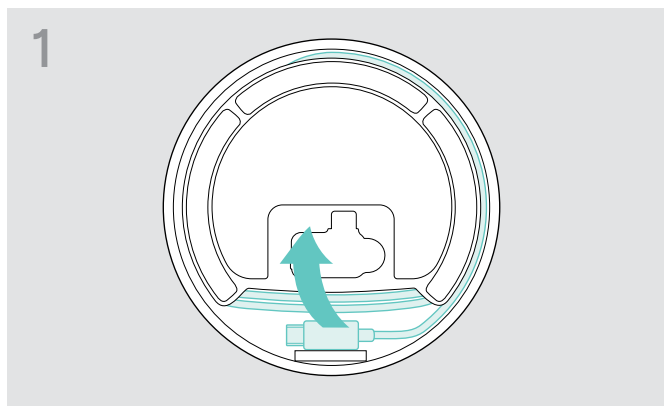
- A: **USB-Kabel**
- B: Bluetooth via **NFC™**
- C: **Bluetooth®**
- D: **Bluetooth®** via EPOS-Dongle

Automatische Verbindung zu Microsoft Teams

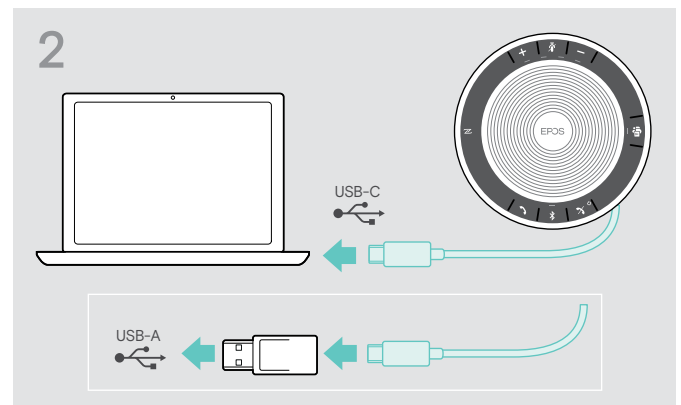


Sobald Ihr USB- oder Bluetooth-Gerät erfolgreich verbunden ist, versucht das Speakerphone eine Verbindung zu Microsoft Teams herzustellen. Die LED pulsiert weiß bis das Speakerphone und Microsoft Teams verbunden sind. Anschließend zeigt das Speakerphone Microsoft Teams-Meldungen (siehe Seite 21) und Cortana ist einsatzbereit (siehe Seite 21).

A: USB-Kabel anschließen

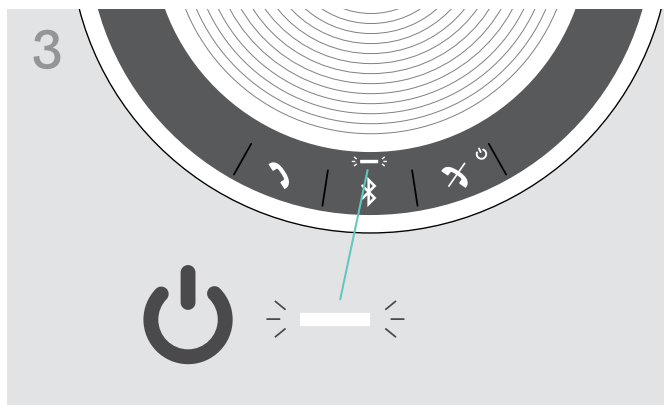


- ▷ Lösen Sie den USB-Stecker aus der Halterung und wickeln Sie das Kabel ab.



- ▷ Verbinden Sie den USB-Stecker direkt mit einer USB-C-Buchse oder verwenden Sie den mitgelieferten Adapter für eine USB-A-Buchse.

Das Speakerphone schaltet sich automatisch ein. Die LED leuchtet weiß.



Solange das Speakerphone verbunden ist, wird es geladen (geräteabhängig) – siehe Seite 24.

Übersicht: Speakerphone drahtlos mit Bluetooth®-Geräten koppeln (Pairing)



VORSICHT

Gefahr von Funktionsstörungen!

Die Funkwellen von Mobiltelefonen können empfindliche und ungeschützte Geräte in ihrer Funktion beeinträchtigen.

▷ Telefonieren Sie mit dem Speakerphone nur an Orten, an denen die drahtlose Bluetooth-Übertragung gestattet ist.

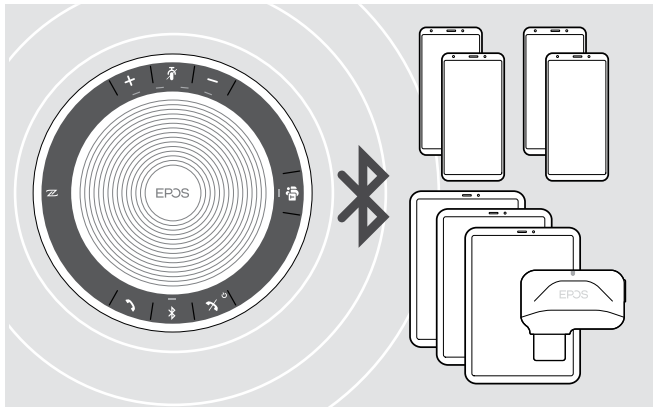
Das Speakerphone erfüllt den Bluetooth-Standard 5.0. Um Daten drahtlos zu übertragen, koppeln Sie Ihr Speakerphone mit Bluetooth-Geräten, die das Hands Free-Profil (HFP), das Headset-Profil (HSP) oder Advanced Audio Distribution-Profil (A2DP) unterstützen.

Das Speakerphone lässt sich koppeln mit:

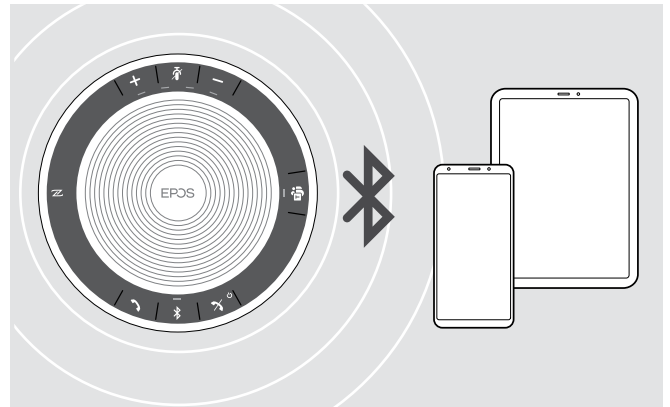
- einem Mobilgerät: über NFC™ (B, siehe Seite 8) oder über Bluetooth (C, siehe Seite 9) oder
- einem BT-Dongle 800 USB-C: über Bluetooth (D, siehe Seite 10)

Das Speakerphone kann auf den Privat- oder Gemeinschafts-Modus eingestellt werden (siehe Seite 22). Werkseitig ist der Privat-Modus eingestellt. In diesem Modus bleibt die Liste der gekoppelten Geräte erhalten, sodass sich diese automatisch wieder verbinden.

Standardeinstellung (Privat-Modus):

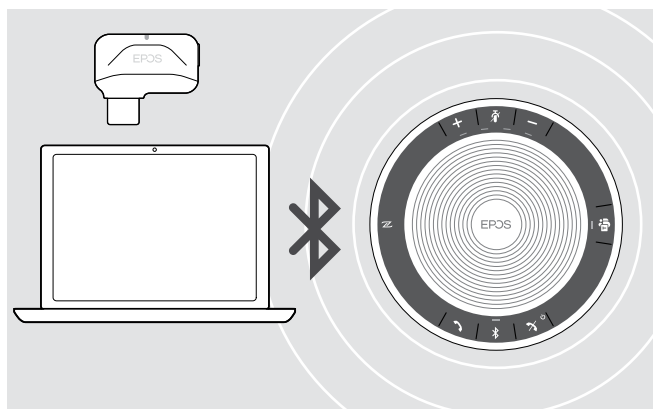


Das Speakerphone kann bis zu acht gekoppelte Bluetooth-Geräte speichern. Beim Anmelden eines neunten Bluetooth-Geräts, wird das am wenigsten verwendete Gerät überschrieben. Um das erste Gerät später wieder zu verwenden, melden Sie das Speakerphone erneut an.



Das Speakerphone kann drahtlos mit zwei Geräten gleichzeitig verbunden werden.

Ein weiteres Gerät lässt sich erst verbinden, nachdem Sie die Verbindung eines der bereits verbundenen Geräte trennen.



Das Speakerphone lässt sich drahtlos mit einem Computer verbinden.

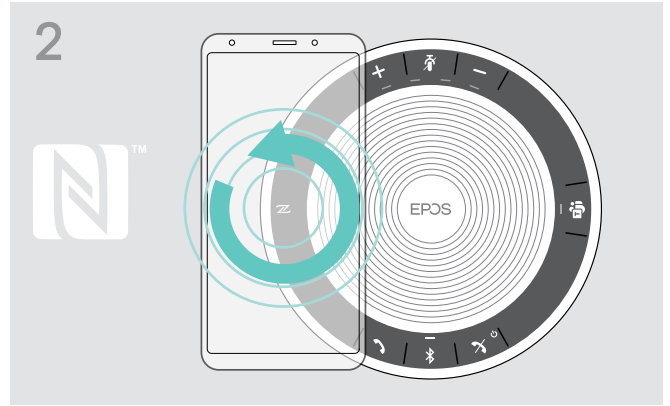
Verwenden Sie dazu:

- die eingebaute Bluetooth-Funktion Ihres Computer oder
- den Dongle BT-Dongle 800 USB-C.

B: Speakerphone mit einem Mobilgerät über NFC™ koppeln

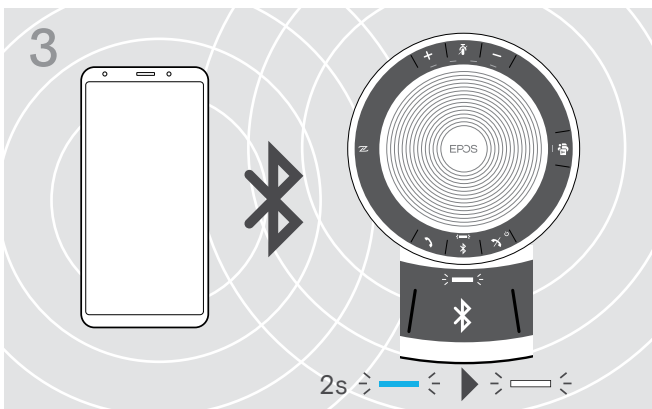


▷ Aktivieren Sie Bluetooth und NFC „Near Field Communication“ an Ihrem Mobilgerät (siehe Anleitung Ihres Mobilgeräts).



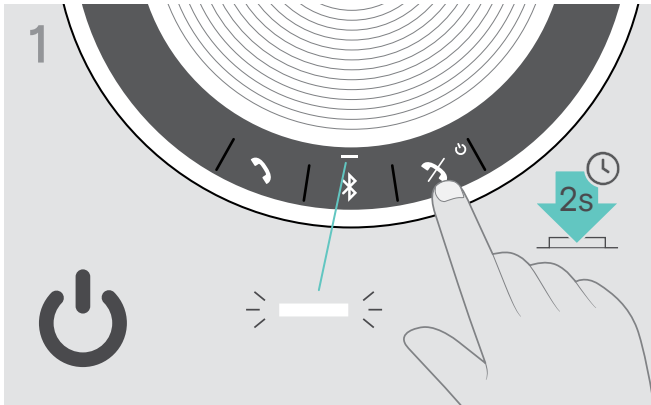
▷ Bewegen Sie das Mobilgerät in kleinen Kreisen direkt über dem NFC-Bereich des Speakerphones. Das Speakerphone schaltet sich automatisch ein.

Sobald Speakerphone und Mobilgerät gekoppelt sind, leuchtet die LED kurz blau und dann weiß.

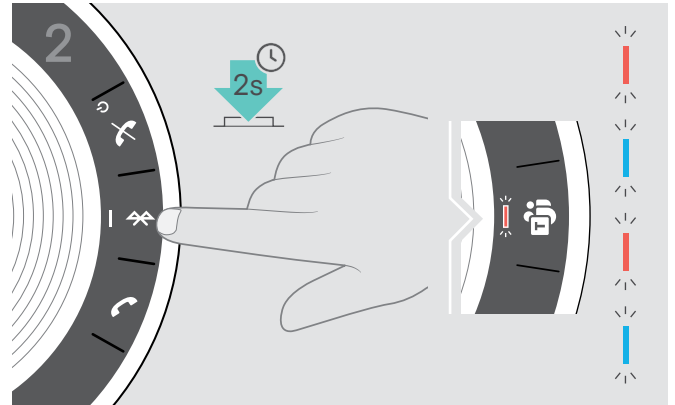


i Falls erforderlich: Bestätigen Sie das Speakerphone an Ihrem Mobilgerät.

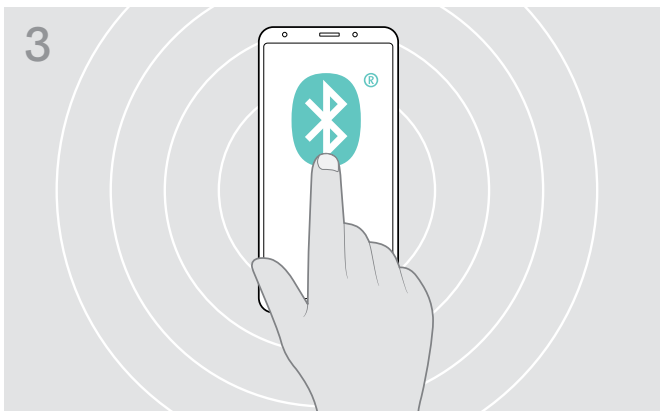
C: Speakerphone mit einem Mobilgerät über Bluetooth® koppeln



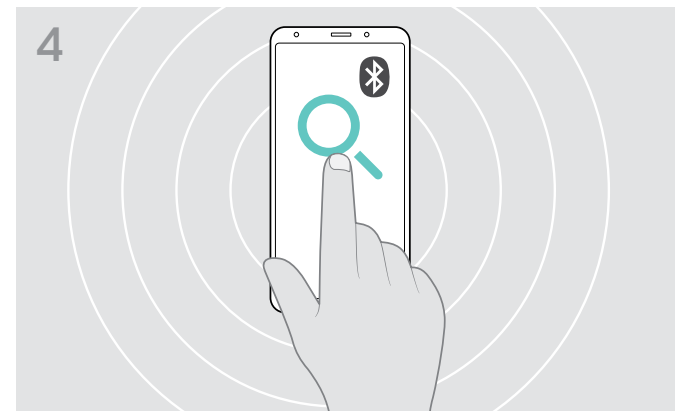
- ▷ Halten Sie die Taste Ein-/Ausmachen kurz gedrückt, um das Speakerphone einzuschalten. Die LED leuchtet weiß.



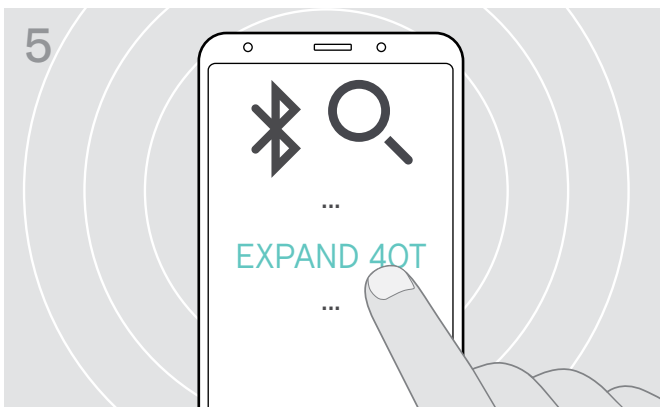
- ▷ Halten Sie die Taste Bluetooth gedrückt, bis die LED blau und rot blinkt. Das Speakerphone befindet sich im Pairing-Modus.



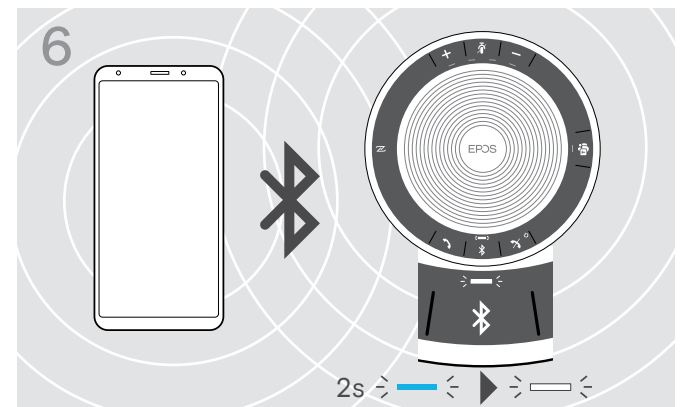
- ▷ Schalten Sie die Bluetooth-Sichtbarkeit an Ihrem Mobilgerät ein (siehe Anleitung Ihres Mobilgeräts).



- ▷ Starten Sie die Suche nach Bluetooth-Geräten. Alle verfügbaren Geräte in der näheren Umgebung des Mobilgeräts werden angezeigt.

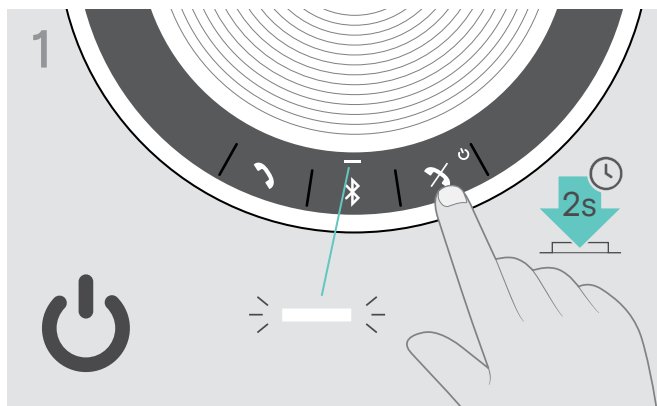


- ▷ Wählen Sie „EXPAND 40T“* aus, um eine Bluetooth-Verbindung zum Speakerphone herzustellen.
*Sie können den voreingestellten Namen „EXPAND 40T“ über [EPOS Connect](#) ändern.

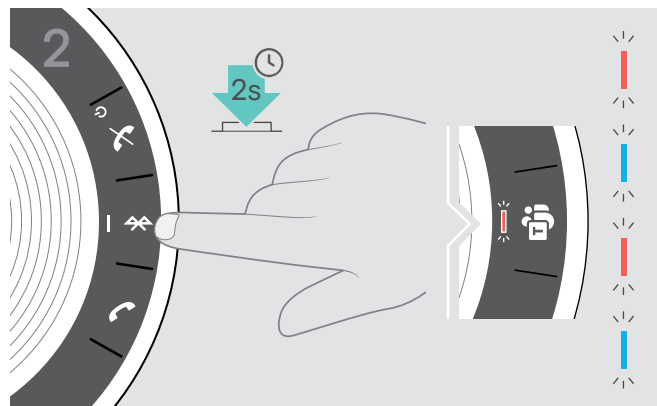


- Sobald Speakerphone und Mobilgerät gekoppelt sind, leuchtet die LED kurz blau und dann weiß.

D: Bluetooth®-Dongle an einen Computer anschließen und Speakerphone koppeln



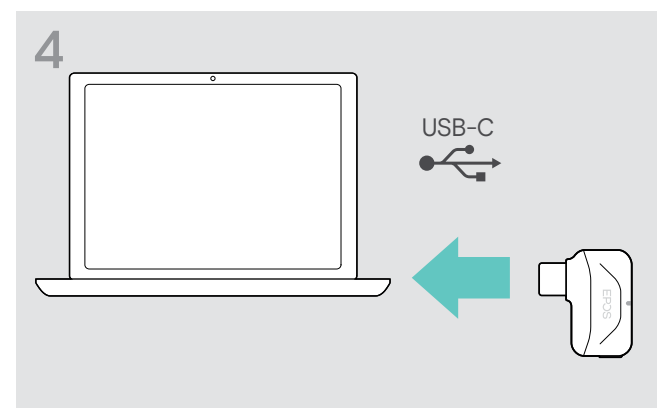
▶ Halten Sie die Taste Ein-/Aus schalten kurz gedrückt, um das Speakerphone einzuschalten. Die LED leuchtet weiß.



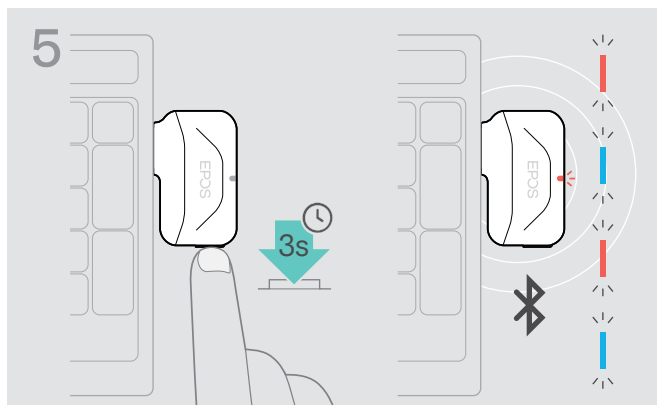
▶ Halten Sie die Taste Bluetooth gedrückt, bis die LED blau und rot blinkt. Das Speakerphone befindet sich im Pairing-Modus.



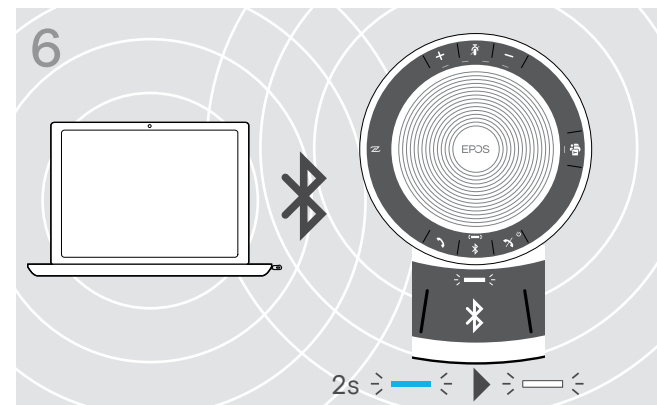
▶ Lösen Sie den Dongle aus der Halterung.



▶ Stecken Sie den Dongle in den USB-Anschluss Ihres Computers.



▶ Halten Sie die Taste des Dongles gedrückt, bis die LED blau und rot blinkt. Der Dongle befindet sich im Pairing-Modus.



Sobald Speakerphone und Dongle gekoppelt sind, leuchtet die LED kurz blau und dann weiß.

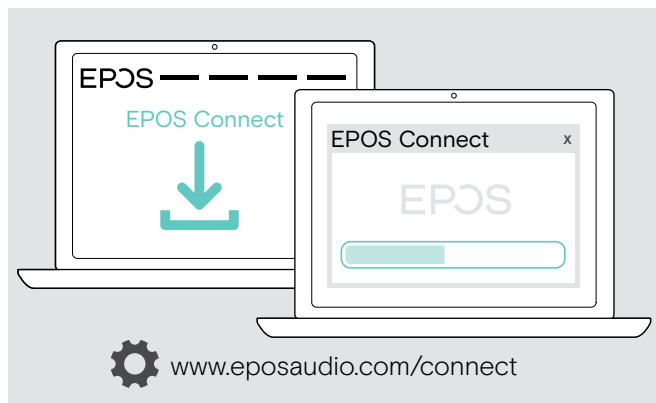
EPOS Software installieren

Mit der kostenlosen EPOS-Software holen Sie mehr aus Ihren EPOS-Produkten. Die Software ermöglicht einfaches Einrichten, Konfigurieren und Aktualisieren Ihres Speakerphones.

Beispiele unterstützter Einstellungen und Konfigurationen in [EPOS Connect](#):

- Bluetooth ein/aus,
- Gerätename
- Privat-/Gemeinschafts-Modus,
- Kopplungsliste verwalten
- Töne und Signale inklusive Sprache der Sprachmeldungen
- Wiederherstellen der Werkseinstellungen

[EPOS Connect](#) bietet weitere Konfigurations- und Einstellmöglichkeiten – siehe Optionen in der Software.



- ▷ Laden Sie die Software unter www.eposaudio.com/connect herunter.
- ▷ Installieren Sie die Software. Hierzu benötigen Sie Administrator-Rechte – wenden Sie sich in diesem Fall an Ihre IT-Abteilung.

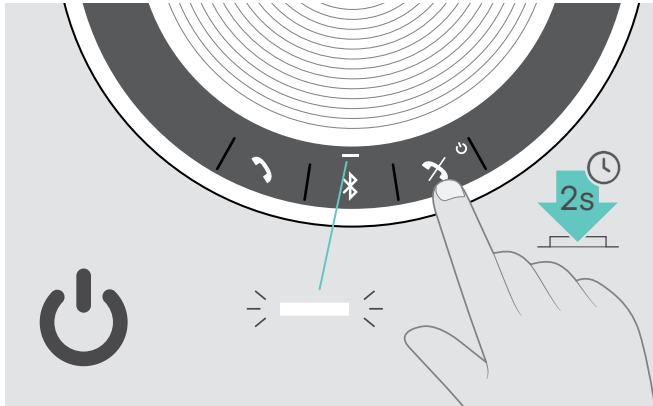
Um Telefonate über den Computer zu führen:

- ▷ Installieren Sie ein Softphone (VoIP-Software) oder fragen Sie Ihren Administrator.

Speakerphone verwenden

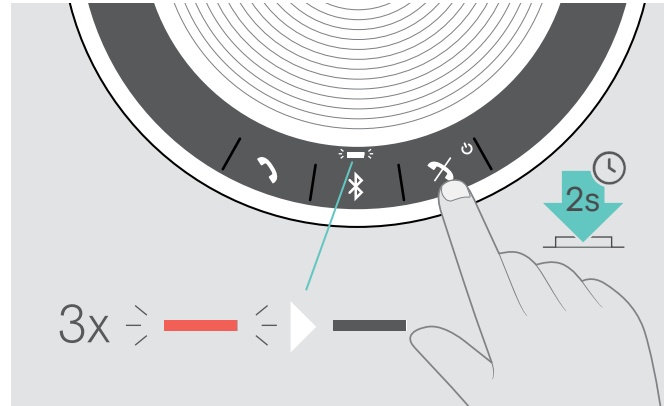
Speakerphone ein-/ausschalten

Speakerphone einschalten



- ▶ Halten Sie die Taste Ein-/Ausschalten gedrückt. Die LED leuchtet weiß.

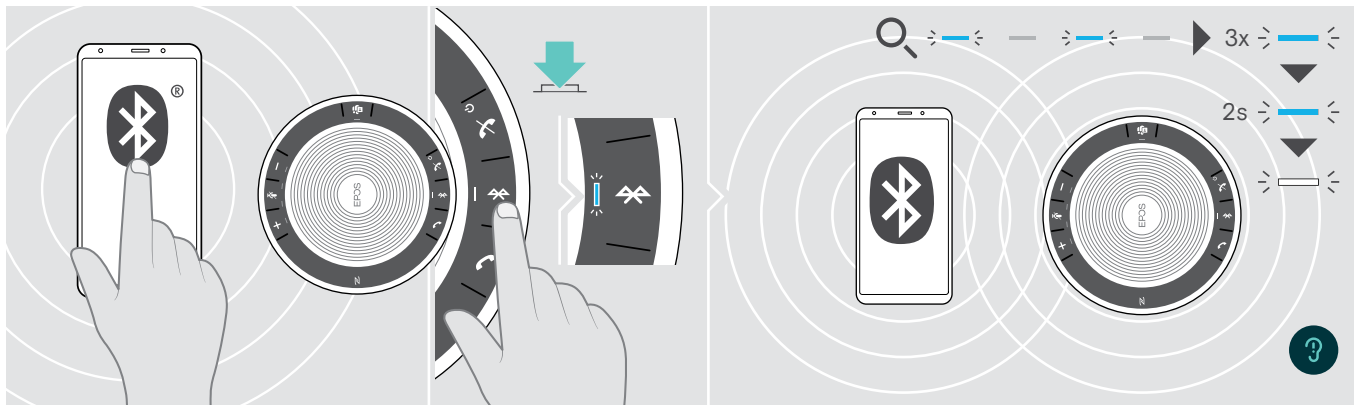
Speakerphone ausschalten



- ▶ Halten Sie die Taste Ein-/Ausschalten gedrückt. Die LED blinkt 3-mal rot und erlischt. Die Lautstärkeeinstellungen werden beim Ausschalten des Speakerphones automatisch gespeichert.

Bluetooth®-Geräte verbinden

Das Speakerphone versucht in der Standard-Einstellung, eine Verbindung zu den beiden zuletzt verbundenen Bluetooth-Geräten herzustellen. Weitere Informationen zu den Funktionen im Privat-/ Gemeinschafts-Modus finden Sie auf Seite 22.



- ▶ Aktivieren Sie Bluetooth an Ihrem gekoppelten Gerät bzw. an Ihren Geräten.

Wenn die Bluetooth-LED nicht blau blinkt (automatische Suche nach dem Einschalten):

- ▶ Drücken Sie die Taste Bluetooth, um manuell eine Verbindung herzustellen.

Die LED blinkt blau während das Speakerphone versucht, sich mit zuvor gekoppelten Bluetooth-Geräten zu verbinden.

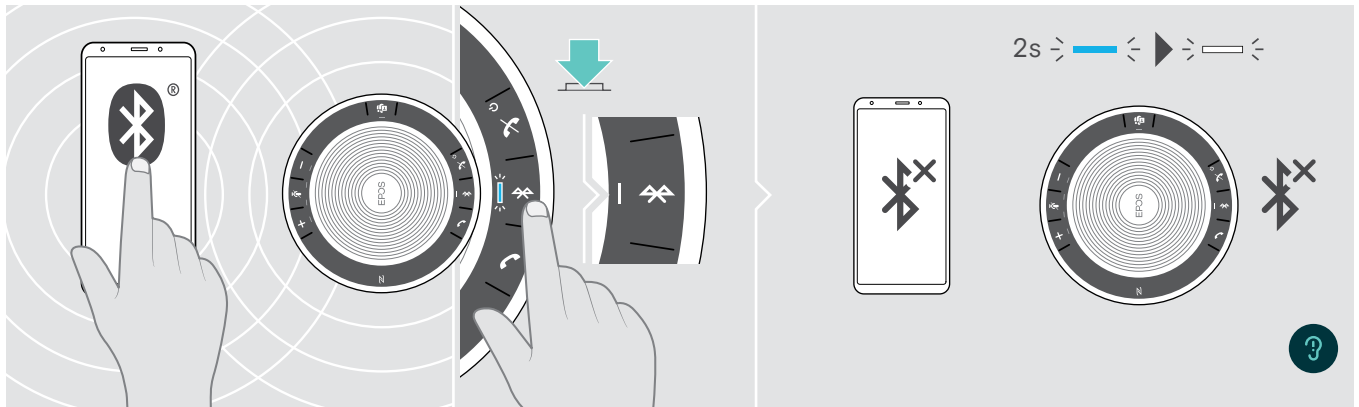
Sobald die Verbindung hergestellt ist, leuchtet die LED kurz blau und dann weiß.



Nur zwei der maximal acht gekoppelten Bluetooth-Geräte können gleichzeitig mit dem Speakerphone verbunden werden.

Die Suche nach gekoppelten Geräten bricht nach einiger Zeit ab, wenn keine Geräte gefunden werden. Danach müssen Verbindungen manuell über das gekoppelte Bluetooth-Gerät oder per Tastendruck am Speakerphone hergestellt werden.

Bluetooth®-Geräte trennen

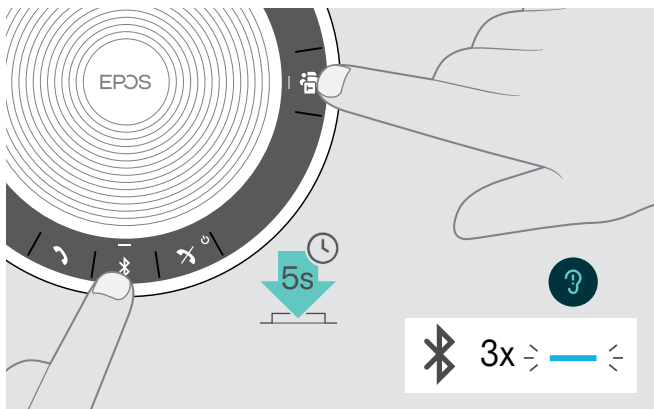


- ▷ Drücken Sie die Taste Bluetooth.
Die LED leuchtet kurz blau und dann weiß.
ODER
Deaktivieren Sie Bluetooth am verbundenen Gerät.

Um gekoppelte Geräte wieder zu verbinden:

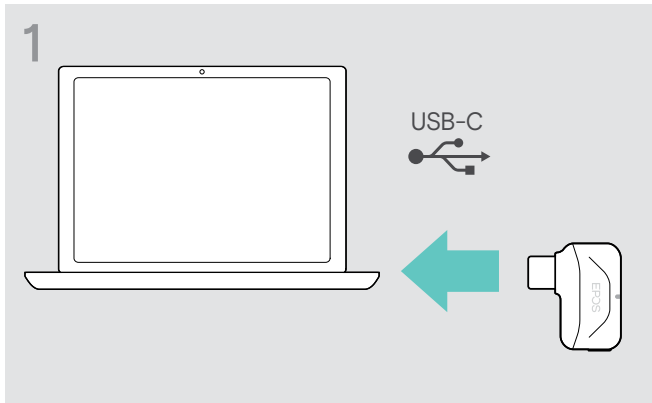
- ▷ Drücken Sie die Taste erneut.

Kopplungsliste des Speakerphones löschen

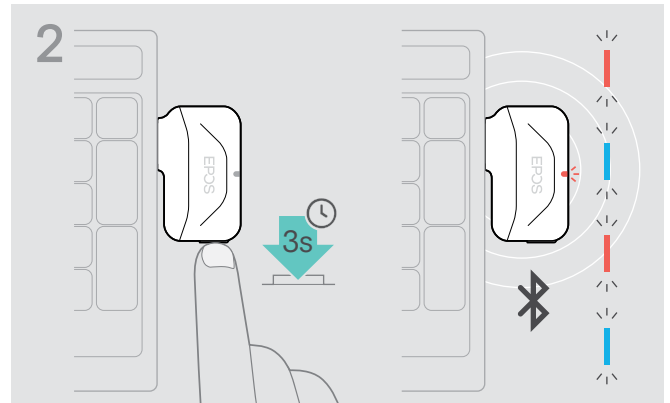


- ▷ Halten Sie die Tasten Bluetooth und Microsoft Teams gedrückt, bis Sie eine Sprachmeldung hören.
Die LED blinkt 3-mal blau und zeigt an, dass die Kopplungsliste wird gelöscht wurde.

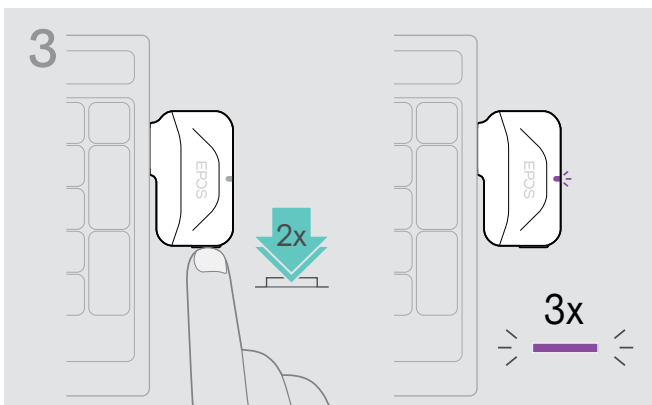
Kopplungsliste des Dongles löschen



- ▷ Stecken Sie den Dongle in einen USB-Anschluss Ihres Computers.

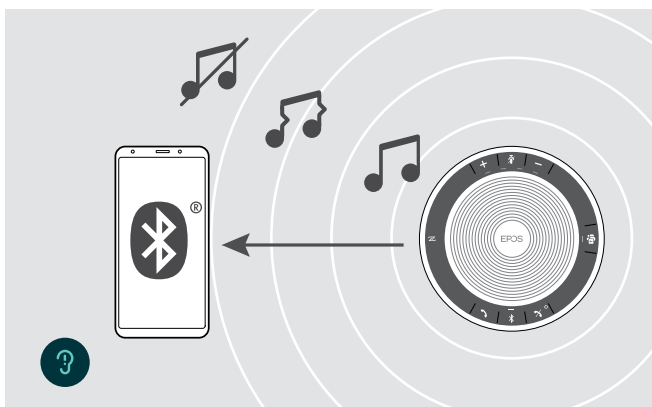


- ▷ Halten Sie die Taste des Dongles gedrückt, bis die LED blau und rot blinkt.
- ▷ Drücken Sie 2-mal auf die Taste. Die LED blinkt 3-mal lila und zeigt an, dass die Kopplungsliste wird gelöscht wurde. Der Dongle wechselt in den Kopplungs-Modus.

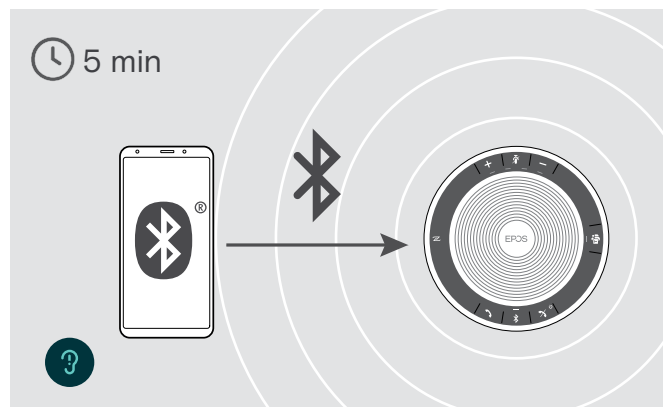


Bluetooth®-Reichweite

Telefonieren und die Wiedergabe von Audio ist nur innerhalb der Bluetooth-Reichweite der Geräte möglich. Die Reichweite hängt von Umgebungsbedingungen ab, wie z. B. der Dicke und Zusammensetzung von Wänden. Bei direkter Sichtverbindung beträgt die Reichweite der meisten Mobiltelefone und Bluetooth-Geräte bis zu 25 Metern.



Wenn Sie die Bluetooth-Reichweite verlassen, verschlechtert sich zunächst die Audioqualität und später werden verbundene Geräte getrennt.



Wenn Sie sich **innerhalb kurzer Zeit** wieder in Bluetooth-Reichweite befinden, versucht das Speakerphone die Verbindung(en) wiederherzustellen.

Wenn Sie sich **länger** außer Reichweite befinden:

- ▷ Drücken Sie die Taste Bluetooth, um manuell eine Verbindung herzustellen.

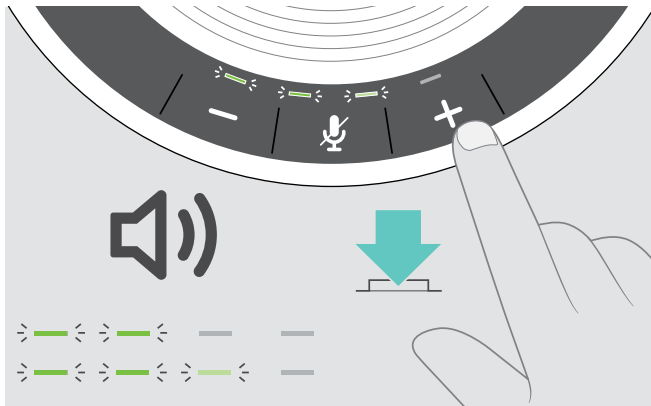
Lautstärke einstellen



Sie können die Wiedergabelautstärke für drei unterschiedliche Situationen getrennt voneinander einstellen:

1. Lautstärke für Telefonate: während eines Gesprächs
2. Lautstärke für Audio: während der Audioübertragung
3. Lautstärke für Klingelton, Töne und Sprachmeldungen: im Ruhemodus – kein Telefonat, keine Audioübertragung

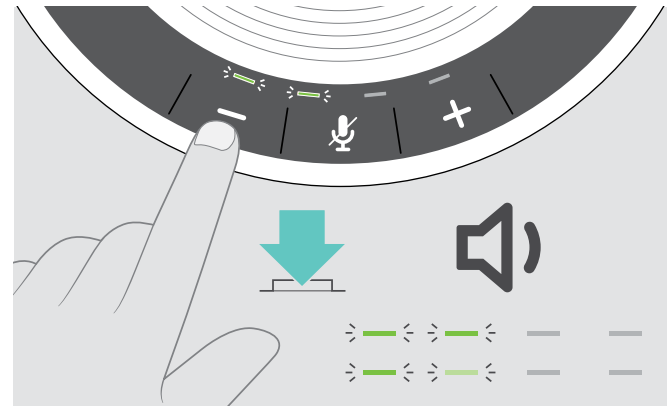
Lautstärke erhöhen



▷ Drücken Sie die Taste +.

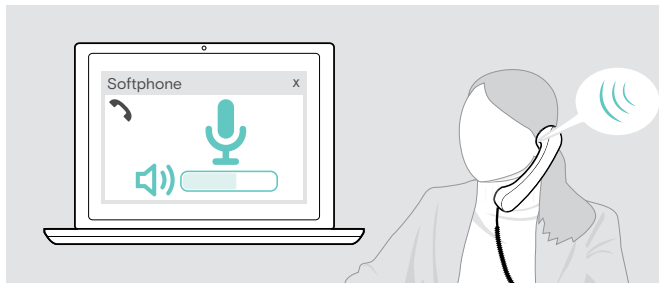
LEDs und Lautstärke werden mit jedem Tastendruck um einen halben Schritten erhöht oder verringert.

Lautstärke verringern



▷ Drücken Sie die Taste -

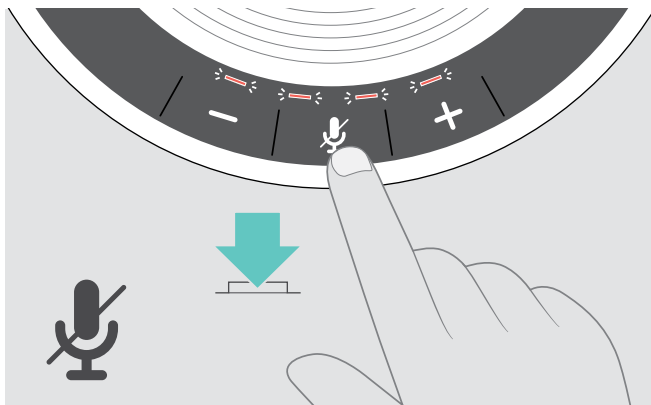
Lautstärke des Speakerphone-Mikrofons für Softphones einstellen



- ▷ Rufen Sie über Ihr verbundenes Gerät jemanden an, der Ihnen hilft, die Mikrofonlautstärke korrekt einzustellen.
- ▷ Ändern Sie die Mikrofonlautstärke in Ihrer Softphone- und / oder Ihrer PC-Audio-Anwendung.

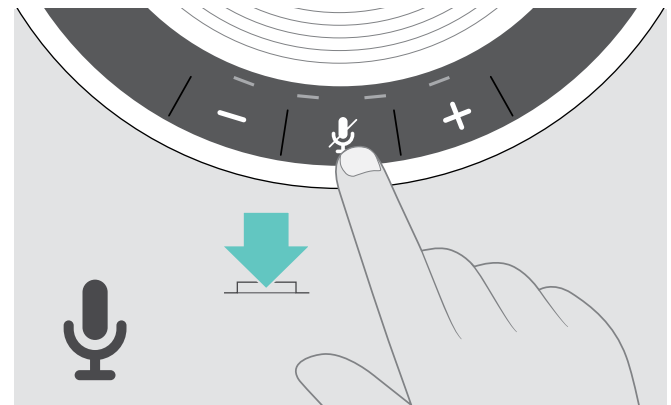
Mikrofon stummschalten

Mikrofon stummschalten



▷ Drücken Sie die Taste Stummschalten. Die LEDs leuchten rot.

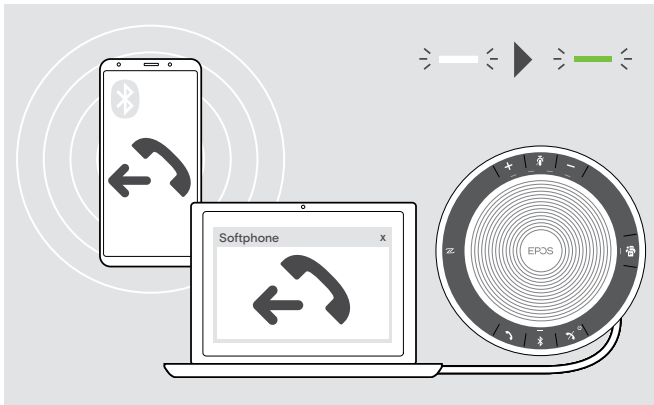
Stummschaltung aufheben



▷ Drücken Sie die Taste erneut. Die LEDs erlöschen.


Mit dem Speakerphone telefonieren

Einen Anruf tätigen



- ▶ Beginnen Sie den Anruf über Ihr verbundenes Gerät. Sie hören einen Signalton.

Wenn Ihr Telefonat nicht automatisch zum Speakerphone weitergeleitet wird:

- ▶ Drücken Sie die Taste Abheben  am Speakerphone oder verwenden Sie die Weiterleiten-Funktion Ihres Mobilgeräts.

Einen Anruf annehmen/abweisen/beenden









Wenn Sie einen Anruf erhalten:

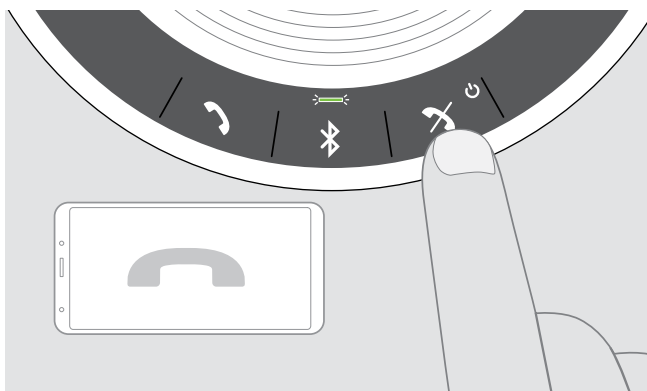
Sie hören einen Klingelton im Speakerphone und die LED blinkt grün.







Telefonat annehmen/halten



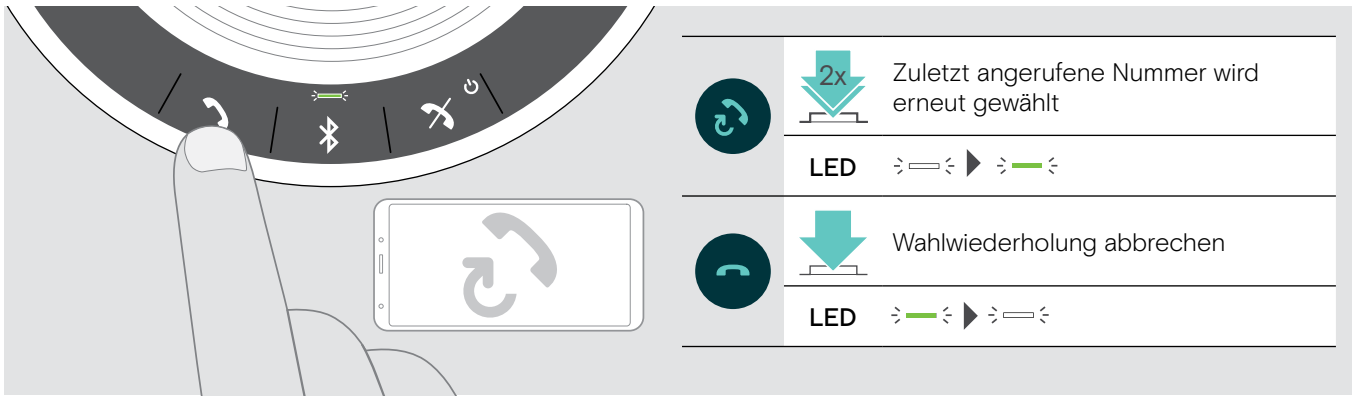
	 Telefonat annehmen
LED	
	 Aktives Telefonat halten (Pause-Funktion)
LED	








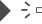
Telefonat abweisen/beenden



	 Telefonat abweisen
LED	
	 Telefonat beenden
LED	

Wahlwiederholung verwenden



	 Zuletzt angerufene Nummer wird erneut gewählt
	LED  
	 Wahlwiederholung abbrechen
	LED  

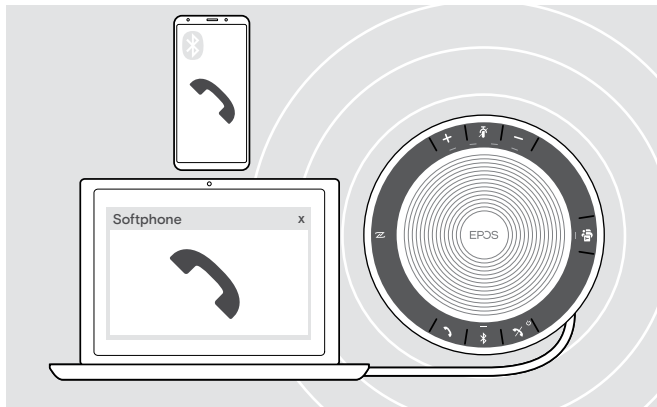
Sprachassistent/ Sprachsteuerung verwenden

Sprachassistent/ Sprachsteuerung werden nur für Geräte unterstützt, die über Bluetooth verbunden sind. Der Funktionsumfang hängt vom verbundenen Gerät ab. Für Microsoft Cortana: siehe Seite 21.



	 Sprachassistent / Sprachsteuerung aktivieren
	 Sprachassistent / Sprachsteuerung beenden
	Das zuletzt verbundene Bluetooth-Gerät wird für den Sprachassistenten bzw. die Sprachsteuerung verwendet.

Mehrere Anrufe verwalten



Sie können das Speakerphone mit bis zu drei verbundenen Geräten nutzen, eins verbunden über USB und zwei über Bluetooth.

Zwei Telefonate können gleichzeitig verwaltet werden.

Wenn Sie während eines Telefonats angerufen werden, wird ein Anklopften eingespielt.

Zweiten Anruf annehmen

Aktives Telefonat **2. eingehender Anruf**

↓ Eingehenden Anruf annehmen und aktives Telefonat halten

LED >|< — >|< — ▶ >|< >|< >|< >|<

Zweiten Anruf abweisen

Aktives Telefonat **2. eingehender Anruf**

↓ Anruf abweisen und aktives Telefonat weiterführen

LED >|< — >|< — ▶ >|<

Telefonate zusammenfügen – Konferenz

Zwei Telefonate – eins über USB, das andere über Bluetooth – können in eine Konferenz zusammengefügt werden.

Telefonate zusammenfügen/trennen

Aktives Telefonat	2. gehaltenes Telefonat	
		<p> Fügt aktives und gehaltenes Telefonat zusammen</p> <p>LED </p>
		<p> Trennt die verbundenen Telefonate; das zuvor gehaltene Telefonat wird wieder gehalten</p> <p>LED </p>

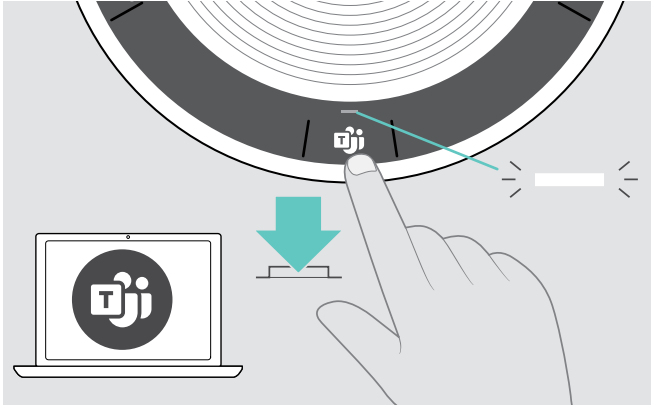
Zusammengefügte Telefonate beenden

1. Telefonat	2. eingefügtes Telefonat	
		<p> Beendet alle Telefonate</p> <p>LED </p>

Speakerphone mit Microsoft® Teams und Cortana verwenden

Sobald Ihr USB- oder Bluetooth-Gerät erfolgreich verbunden ist, versucht das Speakerphone eine Verbindung zu Microsoft Teams herzustellen. Die LED pulsiert weiß bis das Speakerphone und Microsoft Teams verbunden sind. Anschließend zeigt das Speakerphone Microsoft Teams-Meldungen und Cortana ist einsatzbereit.

Microsoft® Teams aufrufen und Meldungen prüfen



Falls die LED nicht weiß leuchtet:

- ▶ Drücken Sie die Taste Microsoft Teams.
Die LED blinkt weiß während des Verbindungsversuchs zu Microsoft Teams.

⤵ — ⤵ —

Microsoft Teams öffnet sich. Die LED leuchtet weiß.

⤵

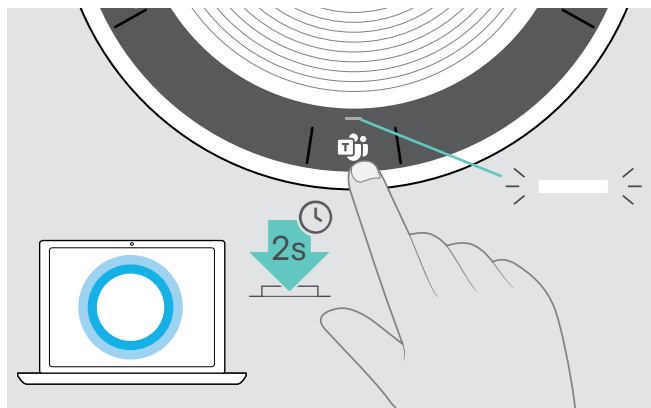
Die LED blinkt weiß, um folgende Ereignisse zu melden

⤵ — ⤵ — :

- neue Sprachnachricht
- Besprechung/Meeting im Gange
- versäumter Anruf

Microsoft® Cortana aktivieren und verwenden

Sie können Cortana – Microsoft's persönliche, digitale Assistentin mit Spracheingabe-Technologie – über das Speakerphone aktivieren und verwenden.



- ▶ Drücken Sie die Taste Microsoft Teams.
Die LED blinkt schnell weiß während Cortana aktiviert wird.

⤵ — ⤵ — ⤵ —

Die LED leuchtet weiß.

⤵

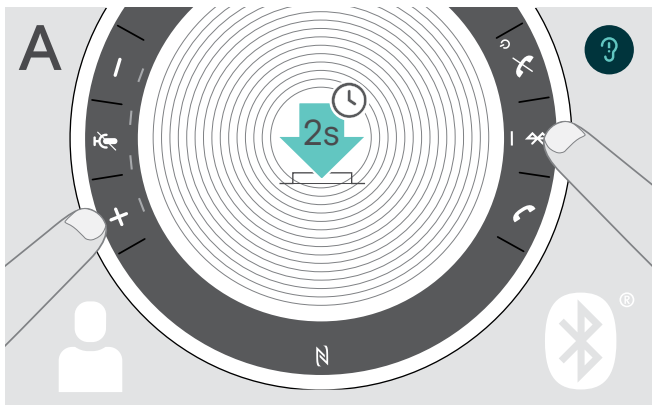
Weitere Funktionen

Zwischen Bluetooth®-Privat- und Gemeinschafts-Modus umschalten

Wird das Speakerphone als ein **persönliches Gerät** verwendet, versucht es automatisch, eine Verbindung zu den letzten acht gekoppelten Geräten herzustellen. In diesem Fall empfiehlt sich der **Privat-Modus** (voreingestellt).

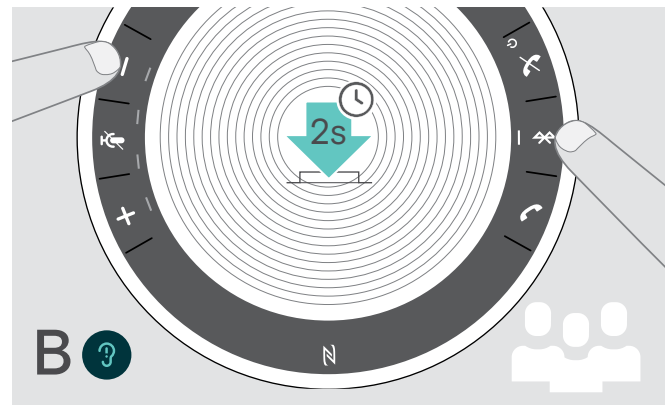
Wird das Speakerphone als ein **gemeinsames Gerät** verwendet, ist die automatische Verbindung mit zuvor gekoppelten Geräten möglicherweise nicht erwünscht. In diesem Fall empfiehlt sich der **Gemeinschafts-Modus**. Das Koppeln muss in diesem Modus jedes Mal durchgeführt werden, wenn ein Gerät über Bluetooth verbunden wird.

Privat-Modus aktivieren



- ▶ Drücken Sie die Tasten Bluetooth und +. Sie hören eine Sprachmeldung.

Gemeinschafts-Modus aktivieren



- ▶ Drücken Sie die Tasten Bluetooth und -. Sie hören eine Sprachmeldung.

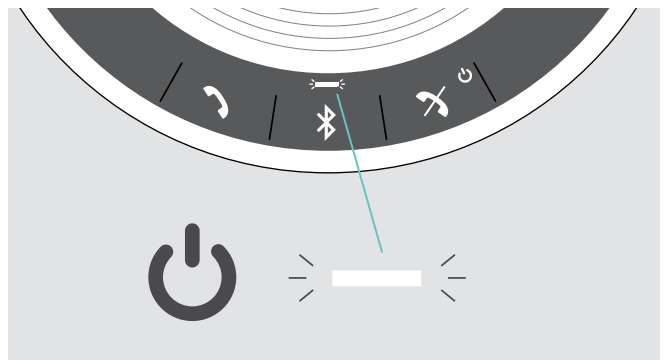
Nach Wechsel des Modus wird die Kopplungsliste gelöscht und Sie müssen die Geräte erneut koppeln (siehe Seite 7).

Aus Standby-Modus aufwecken

Das Speakerphone wechselt nach einiger Zeit in den Standby-Modus, um Energie zu sparen – abhängig vom Verbindungsstatus, Aktivität etc.



Während des Standbys ist die LED Aktivität gedimmt und alle anderen LEDs sind aus.



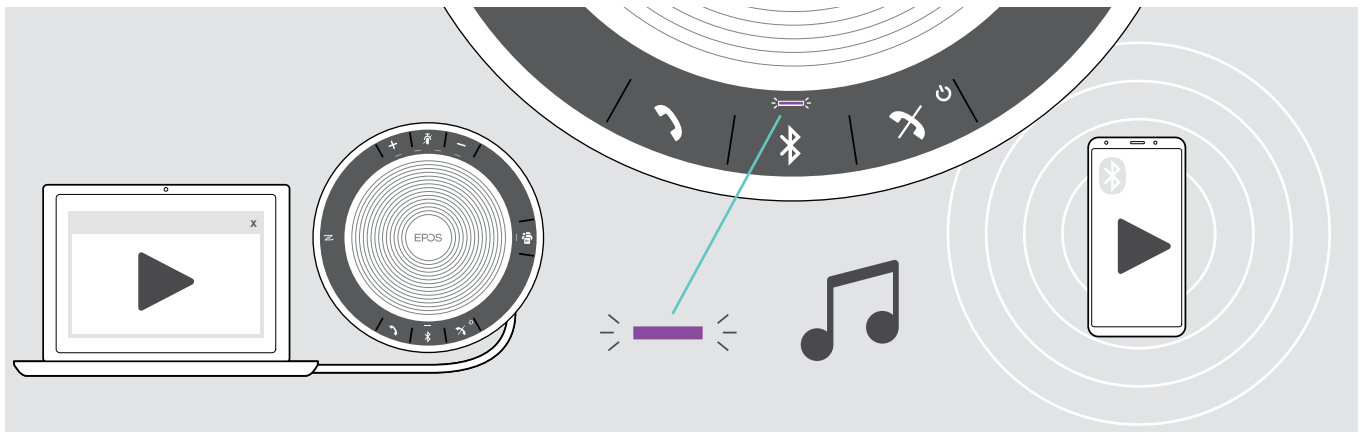
- ▶ Drücken Sie eine beliebige Taste oder verbinden Sie den USB-Stecker, um den Standby-Modus zu beenden.



Nach einer Weile im Standby-Modus, schaltet sich das Speakerphone aus, wenn keine aktiven Verbindungen bestehen und keine Verbindung zu einer Energiequelle besteht.

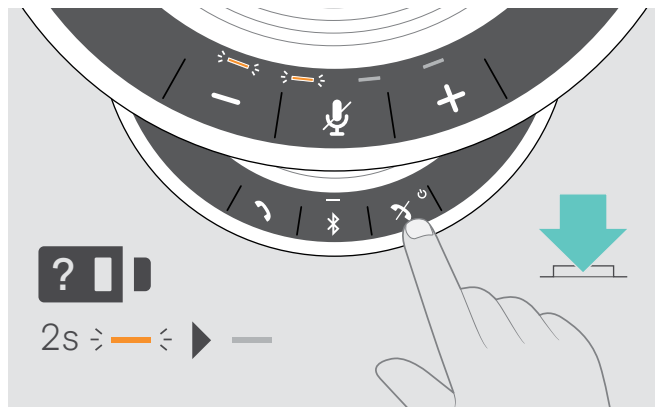
Mit dem Speakerphone Musik hören – Audiowiedergabe

Sie können Audio über ein verbundenes USB- oder Bluetooth-Gerät wiedergeben.



i Wenn Sie einen Anruf erhalten und annehmen, wird die Audiowiedergabe angehalten und nach dem Telefonat fortgesetzt – wenn die Funktion vom verbundenen Gerät unterstützt wird.

Akkuladung abfragen



▷ Drücken Sie die Taste Akku-Status. Die LEDs leuchten kurz auf.

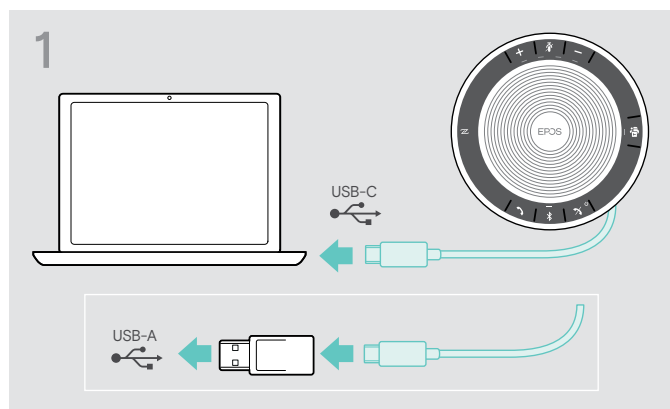
LED	Akkuladung
⇒ — — — — —	100%
⇒ — — — — —	zwischen 75% und 100%
⇒ — — — — —	75%
⇒ — — — — —	zwischen 50% und 75%
⇒ — — — — —	50%
⇒ — — — — —	zwischen 25% und 50%
⇒ — — — — —	25%
⇒ — — — — —	zwischen 10% und 25%
⇒ — — — — —	Akkuladung kritisch niedrig: LED blinkt rot. ▷ Laden Sie das Speakerphone (siehe Seite 24).

Speakerphone laden

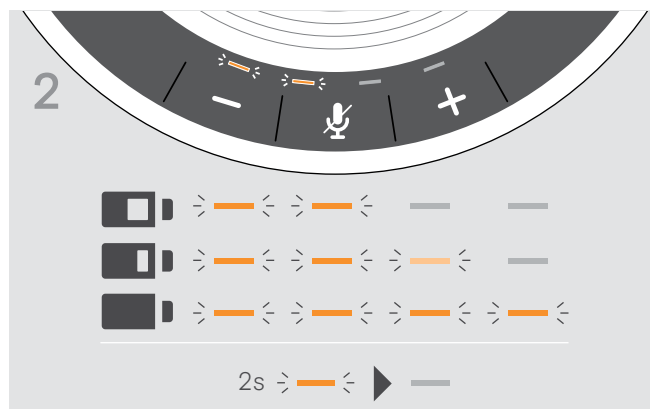
Fällt die Ladung des Akkus unter 10%, blinkt eine Akku-LED rot. Das Speakerphone schaltet sich automatisch aus, sobald der Akku leer ist.

Wenn Sie das Speakerphone längere Zeit nicht benutzen, wird empfohlen, es alle 3 Monate zu laden.

Sie können das Speakerphone im ein- oder ausgeschalteten Zustand laden.

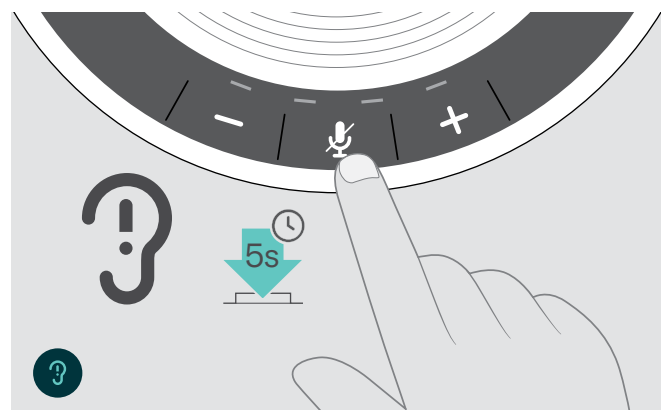


- ▶ Verbinden Sie den USB-Stecker mit einer USB-C- oder USB-A-Buchse Ihres Computers oder einer USB-Stromquelle. Das Speakerphone schaltet sich ein.



- Der Akku wird geladen. Die LEDs leuchten kurz auf und zeigen den Ladezustand des Akkus an. Die LEDs leuchten konstant, sobald der Akku vollständig geladen ist.

Sprachmeldungen aktivieren/deaktivieren



Im Ruhezustand (kein Telefonat und keine Musik):

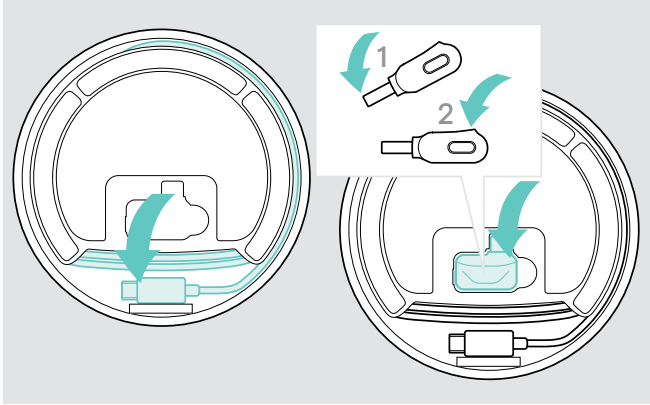
- ▶ Halten Sie Taste Mikrofon stummschalten gedrückt, bis das Speakerphone eine Sprachmeldungen für ein- oder ausgeschaltet wiedergibt.

Sind die Sprachmeldungen deaktiviert, hören Sie stattdessen Töne.

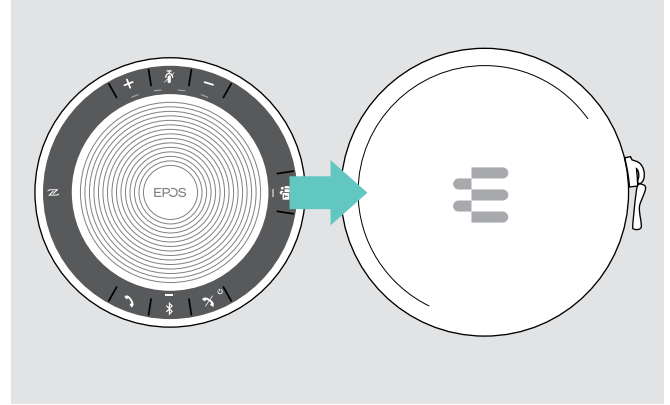
Produkte pflegen und aktualisieren

Speakerphone aufbewahren und transportieren

Bewahren Sie das Speakerphone an einem sauberen und trockenen Ort auf. Bewahren Sie das Produkt in der Tragetasche auf, wenn Sie es nicht verwenden. So vermeiden Sie Kratzer und das Produkt bleibt in gutem Zustand.



- ▷ Rollen Sie das USB-Kabel auf.
- ▷ Stecken Sie Dongle in den Halter.



- ▷ Verstauen Sie das Speakerphone in der Tragetasche.

Produkte reinigen

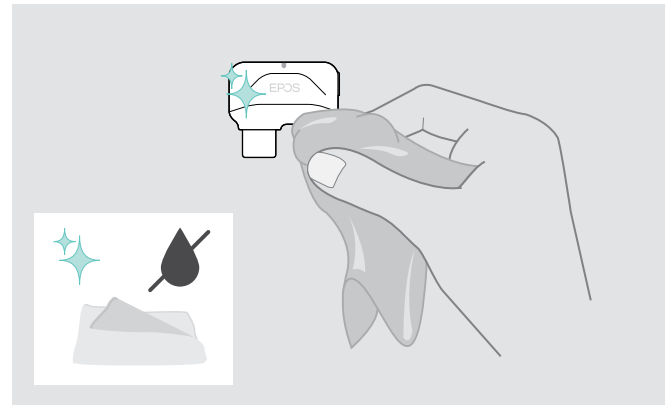
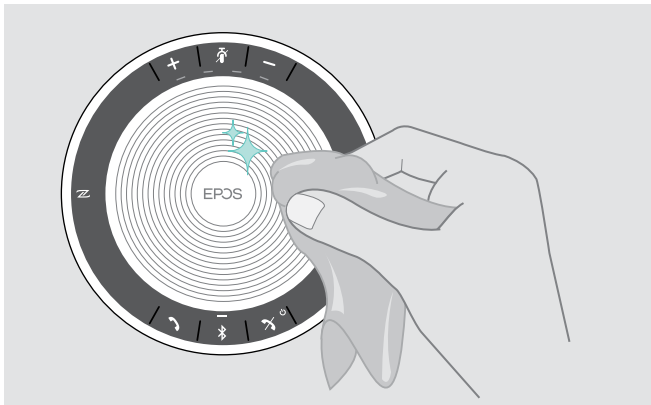
VORSICHT

Flüssigkeit kann die Elektronik des Produkts zerstören!

Sie kann in das Gehäuse des Produkts eindringen und einen Kurzschluss in der Elektronik verursachen.

- ▷ Halten Sie Flüssigkeiten jeglicher Art von diesem Produkt fern.
- ▷ Verwenden Sie auf keinen Fall Löse- oder Reinigungsmittel.

- ▷ Reinigen Sie das Produkt ausschließlich mit einem trockenen Tuch.



Akku des Speakerphones austauschen lassen/entnehmen

VORSICHT

Gefahr von Schäden am Produkt!

Während der Garantiezeit darf der Akku ausschließlich in einem EPOS Service-Center ersetzt werden. Andernfalls erlischt die Garantie.

- ▷ Setzen Sie sich mit Ihrem EPOS Service-Center in Verbindung, wenn der Akku gewechselt muss. Den EPOS-Partner Ihres Landes finden Sie unter www.eposaudio.com.

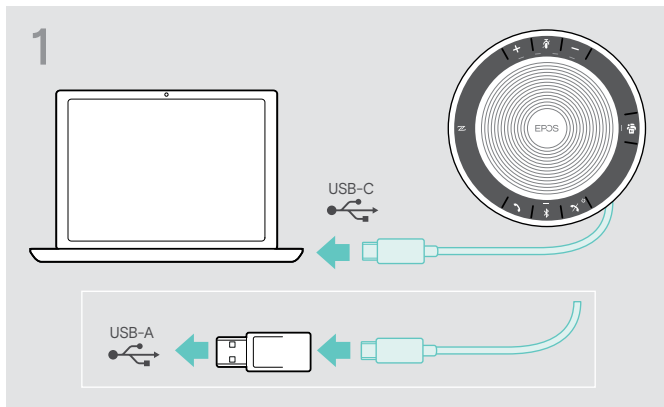
Nach Ablauf der Garantiezeit können Sie den Akku in qualifizierten Fachwerkstätten oder von entsprechend qualifizierten Technikern in Ihrer IT- oder Service-Abteilung wechseln lassen. Eine Anleitung für das Wechseln oder Entnehmen des Akkus ist für Techniker über Ihren EPOS Service-Partner erhältlich.

Firmware der Produkte aktualisieren

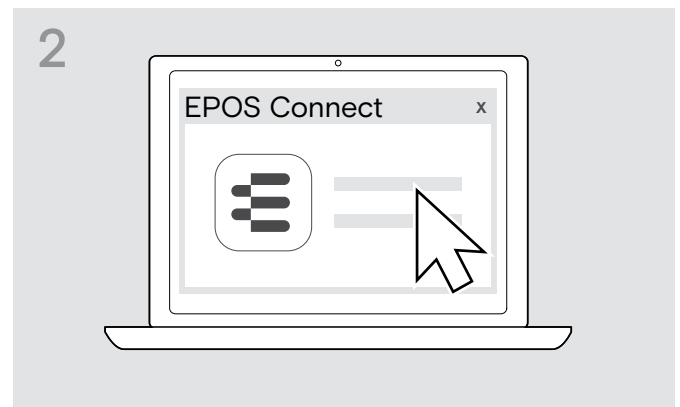
Die auf Ihrem Speakerphone und Dongle installierte Firmware können Sie mit der kostenlosen Software **EPOS Connect** aktualisieren.

- ▷ Laden Sie die Software unter www.eposaudio.com/connect herunter.
- ▷ Installieren Sie die Software.
Zum Installieren benötigen Sie Administrator-Rechte, wenden Sie sich ggf. an Ihre IT-Abteilung.

Firmware des Speakerphones aktualisieren

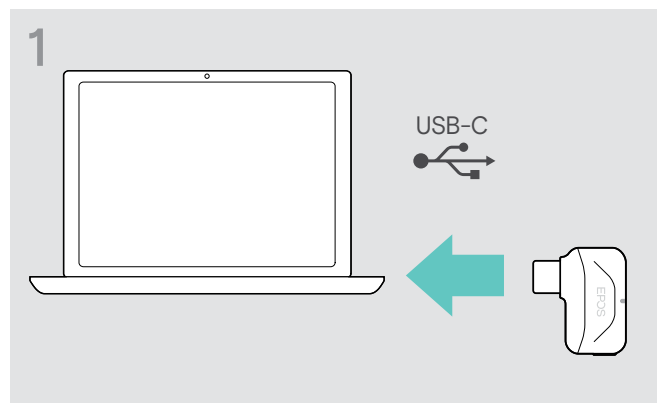


- ▷ Verbinden Sie den USB-Stecker direkt mit einer USB-C-Buchse oder verwenden Sie den mitgelieferten Adapter für eine USB-A-Buchse. Das Speakerphone schaltet sich ein.

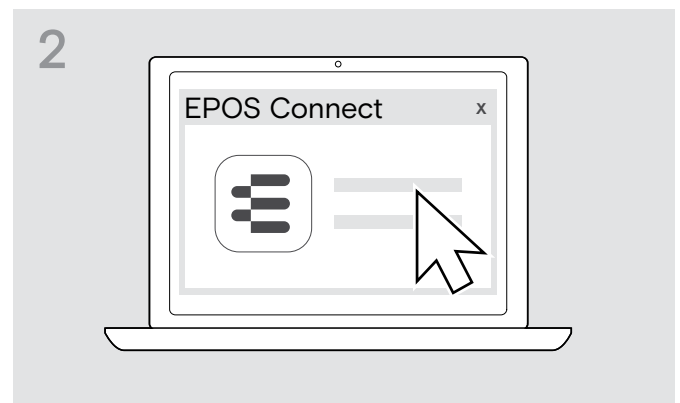


- ▷ Starten Sie **EPOS Connect**. **EPOS Connect** prüft, ob die installierte Firmware der aktuellen Version auf dem EPOS-Server entspricht. Aktualisieren Sie die Firmware - wenn nötig.

Firmware des Bluetooth-Dongles BTD 800 USB-C aktualisieren



- ▷ Stecken Sie den Dongle in den USB-Anschluss Ihres Computers.



- ▷ Starten Sie **EPOS Connect**. **EPOS Connect** prüft, ob die installierte Firmware der aktuellen Version auf dem EPOS-Server entspricht. Aktualisieren Sie die Firmware - wenn nötig.

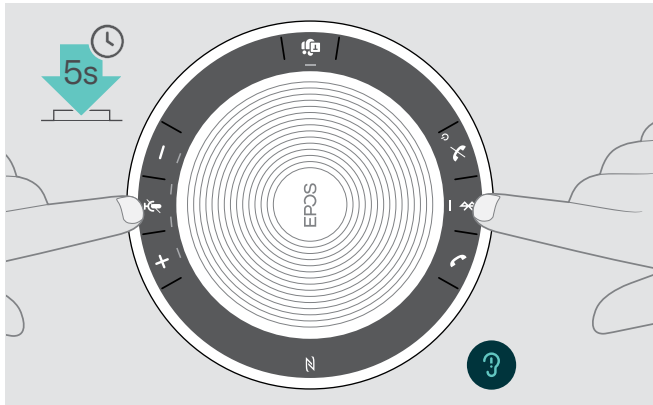
Wenn Störungen auftreten

Problem	Mögliche Ursache	Abhilfe	Seite
Speakerphone lässt sich nicht einschalten	Akku ist leer	▷ Laden Sie den Akku.	24
kein Audiosignal	USB-Stecker nicht richtig in USB-Anschluss des Computers oder Adapters eingesteckt	▷ Verbinden Sie die Stecker erneut.	6
	Speakerphone ist nicht am Mobilgerät oder Dongle angemeldet	▷ Überprüfen Sie, ob die Verbindung hergestellt ist. Melden Sie ggf. das Speakerphone erneut an.	7
	Lautstärke zu gering eingestellt	▷ Erhöhen Sie die Lautstärke.	13
	Speakerphone ausgeschaltet	▷ Schalten Sie das Speakerphone ein.	12
	Verbindung mit Computer: Speakerphone nicht als Audio-Gerät ausgewählt	▷ Passen Sie die Audio-Einstellungen Ihres Computers an.	-
Schlechte Audio-Qualität	Bluetooth-Reichweite überschritten	▷ Verringern Sie den Abstand zwischen Speakerphone und verbundenem Bluetooth-Gerät.	14
Verbindung zu Microsoft Teams fehlgeschlagen	Microsoft Teams nicht auf Computer installiert oder alte Version	▷ Installieren Sie Microsoft Teams oder aktualisieren Sie auf die aktuelle Version.	-
Speakerphone lässt sich nicht verbinden (Pairing, koppeln, Kopplung)	Anmeldung funktioniert nicht	▷ Überprüfen Sie, ob Ihr Mobiltelefon das Handsfree- oder Headset-Protokoll unterstützt.	-
	Kopplungsliste des Speakerphones wurde gelöscht, befindet sich jedoch noch in der Liste gekoppelter Geräte des Bluetooth-Geräts	▷ Entfernen Sie das Speakerphone aus der Liste gekoppelter Geräte Ihres Bluetooth-Geräts. ▷ Koppeln Sie die Geräte erneut.	-
	Abstand während des Koppelns zu groß	▷ Verringern Sie den Abstand zwischen Speakerphone und Bluetooth-Gerät.	-
	Bluetooth nicht aktiviert	▷ Überprüfen Sie, ob Bluetooth am Speakerphone und am zu verbindenden Gerät aktiviert ist.	-
LED Aktivität leuchtet gedimmt, alle anderen LEDs aus	Speakerphone im Standby-Modus	▷ Drücken Sie eine beliebige Taste oder verbinden Sie den USB-Stecker, um den Standby-Modus zu beenden.	22
keine Sprachmeldungen, nur Töne zu hören	Sprachmeldungen deaktiviert	▷ Aktivieren Sie die Sprachmeldungen.	16
Speakerphone reagiert auf keinerlei Tastendruck	Funktion des Speakerphones ist gestört	▷ Halten Sie die Taste Ein-/Ausschalten für 10 Sekunden gedrückt, um das Speakerphone neu zu starten.	-
		▷ Setzen Sie das Speakerphone auf Werkseinstellungen zurück.	28
Keine Bluetooth-Verbindung über Dongle BTD 800 USB-C	Dongle nicht richtig am Computer eingesteckt	▷ Stecken Sie den Dongle erneut ein.	10
	Dongle und Speakerphone nicht verbunden	▷ Koppeln Sie das Speakerphone mit dem Dongle (Pairing).	10
Speakerphone/ Dongle akzeptiert keine neuen Geräte (Pairing, koppeln)	Kopplungsliste gestört	▷ Löschen Sie die Liste der zuvor gekoppelten Geräte des Speakerphones.	13
		▷ Löschen Sie die Liste der zuvor gekoppelten Geräte des Dongles.	14

Nehmen Sie Kontakt zu Ihrem EPOS-Partner auf, wenn mit Ihrem Produkt Probleme auftreten, die nicht in der Tabelle stehen bzw. sich nicht mit den genannten Lösungsvorschlägen beheben lassen.

Den Partner Ihres Landes finden Sie auf www.eposaudio.com.

Werkseinstellungen wiederherstellen



- ▶ Halten Sie die Tasten Stummschalten und Bluetooth gedrückt, bis sich das Gerät neu startet. Alle Einstellungen werden zurückgesetzt und die Kopplungsliste gelöscht.

Technische Daten

Speakerphone EXPAND 40T

Abmessungen (Ø x H)	120 x 37 mm
Gewicht	ca. 314 g
Sprechzeit	bis zu 18 Stunden
Ladezeit des Akkus	ca. 3 h 20 min
Max. Ladespannung	5 V / max. Strom 500 mA (Computer) / 1300 mA (Schnellladegerät)
Stromversorgung Akku (eingebaut)	Lithium Polymer; 3,7 V / 1110 mAh
Lautsprechertyp	dynamisch, Neodymmagnet
Frequenzbereich Lautsprecher	Kommunikation (USB / Bluetooth) 150 – 7.500 Hz Musik (USB / Bluetooth) 100 – 20.000 Hz
Mikrofontyp	digital MEMS
Frequenzbereich Mikrofon	150 – 7.500 Hz (USB / Bluetooth)
Anschluss	USB-C

Bluetooth®-Dongle BTD 800 USB-C

Abmessungen (B x H x T)	27,5 x 23,5 x 7,5 mm
Gewicht	2,8 g

Bluetooth®

Bluetooth	Speakerphone: Version 5.0/ Leistungsklasse 1 Dongle: Version 4.2/ Leistungsklasse 1
Reichweite	bis zu 25 m (abhängig vom Gerät)
Sendefrequenz	2402 – 2480 MHz
Profile	<ul style="list-style-type: none"> • HSP Headset-Profil (Version 1.2) • HFP Handsfree-Profil (Version 1.7) • A2DP Advanced-Audio-Distribution-Profil (Version 1.3) • AVRCP Audio-Video-Remote-Control-Profil (Version 1.6) • DI Geräte-ID-Profil (Version 1.3)
Leistungsausgang	Speakerphone: max. 10,6 dBm Dongle: max. 11 dBm (EIRP)
Typische Empfindlichkeit	-89 dBm

Speakerphone | BTD 800 USB-C

Temperaturbereich	Betrieb: +10 °C bis +40 °C
	Lagerung: -20 °C bis +60 °C
Relative Luftfeuchte	Betrieb: 20% bis 85%
	Lagerung: 10% bis 95%

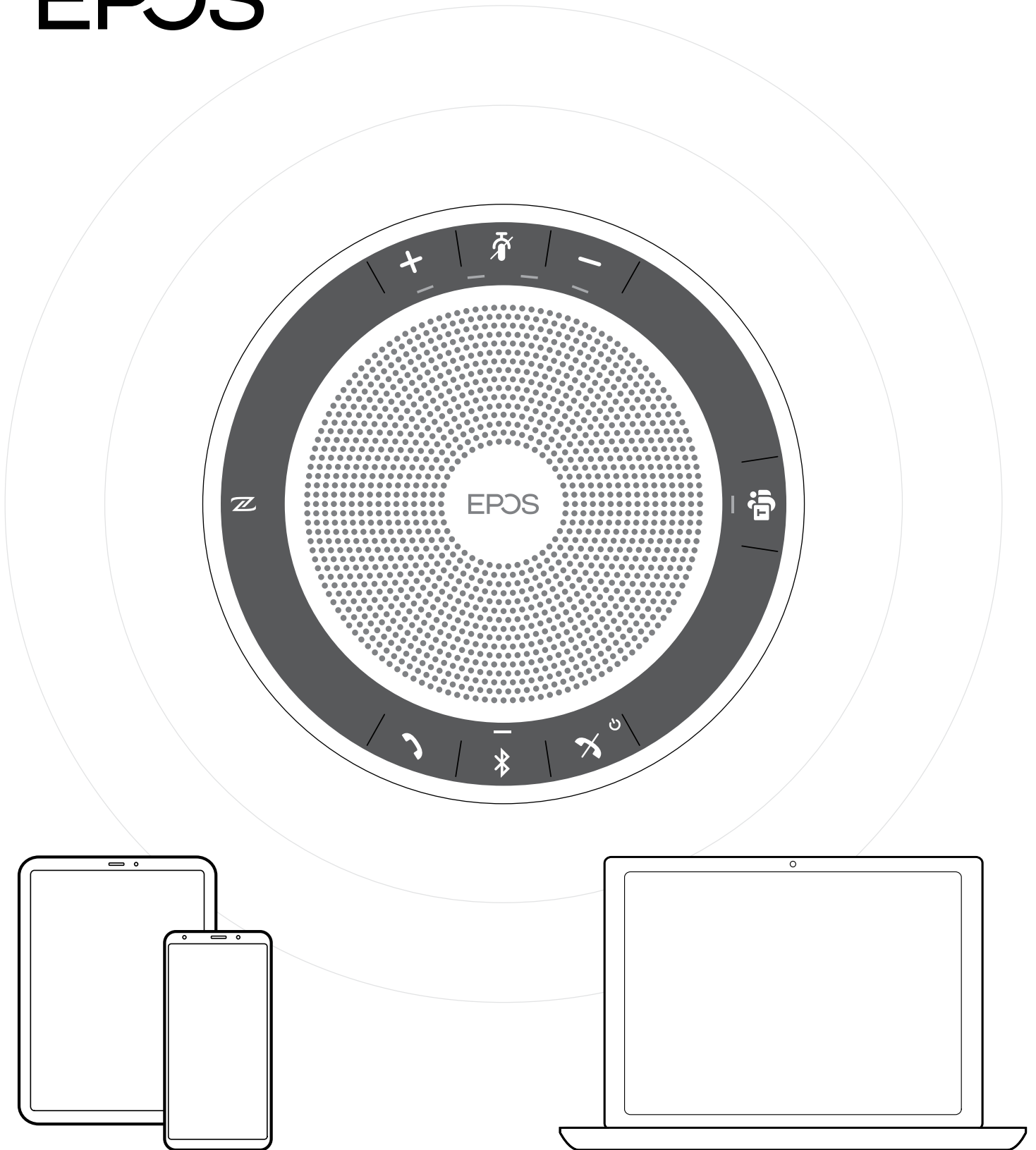
Warenzeichen

Die Bezeichnung Bluetooth® sowie die Bluetooth-Marken sind Eigentum der Bluetooth SIG, Inc. DSEA A/S verwendet diese Marken in Lizenz.

Das N-Zeichen ist ein Markenzeichen oder eingetragenes Markenzeichen der NFC Forum, Inc. in den USA und anderen Ländern.

USB Typ-C® und USB-C® sind Markenzeichen des USB Implementers Forum.

EPOS



DSEA A/S

Kongebakken 9, DK-2765 Smørum, Denmark

www.eposaudio.com

Publ. 09/21, A01